

INTOXICACIONES CON SUSTANCIAS QUÍMICAS DURANTE EL PRIMER TRIMESTRE DE 2016 - BOGOTÁ, D. C.

I Trimestre de 2016



ALCALDÍA MAYOR
DE BOGOTÁ D.C.

BOGOTÁ
MEJOR
PARA TODOS

Alcalde Mayor de Bogotá
Enrique Peñalosa Londoño

Secretario Distrital de Salud
Luis Gonzalo Morales Sánchez

Subsecretaría de Salud Pública
Patricia Arce Guzmán

Coordinación General del Documento

Directora (e) de Epidemiología, Análisis y Gestión
de Políticas de Salud Colectiva
Daibeth Elena Henríquez Iguarán

Autor

Vigilancia en Salud Pública
Fedra Constanza Rodríguez Cuenca

Revisó
Análisis de Situación en Salud ASIS
Edizabeth Ramírez

Coordinación Editorial

Oficina Asesora de Comunicaciones en Salud
Ronald Ramírez López

Diseño y Diagramación
Harol Giovanni León Niampira

Fotografía
www.saludcapital.gov.co

Secretaría Distrital de Salud
Carrera 32 # 12-81
Conmutador: 364 9090
Bogotá, D. C. - 2016
www.saludcapital.gov.co

TABLA DE CONTENIDO

1. INTOXICACIÓN CON PLAGUICIDAS	5
1.1 INTOXICACIÓN CON PLAGUICIDAS POR GÉNERO Y GRUPO ETÁREO	5
1.2 INTOXICACIÓN CON PLAGUICIDAS POR PRODUCTO Y GÉNERO	5
1.3 INTOXICACIÓN CON PLAGUICIDAS POR PRODUCTO Y GRUPO ETÁREO	7
1.4 INTOXICACIÓN CON PLAGUICIDAS POR LOCALIDAD	8
2. INTOXICACIÓN CON FÁRMACOS	9
2.1 INTOXICACIÓN CON FÁRMACOS POR GÉNERO Y GRUPO ETÁREO	9
2.2 INTOXICACIÓN CON FÁRMACOS POR PRODUCTO Y GÉNERO	10
2.3 INTOXICACIÓN CON FÁRMACOS POR LOCALIDAD Y GÉNERO	10
2.4 INTOXICACIÓN CON FÁRMACOS POR LOCALIDAD, GÉNERO Y GRUPO ETÁREO	11
3. INTOXICACIÓN CON OTRAS SUSTANCIAS QUÍMICAS	12
3.1 INTOXICACIÓN CON OTRAS SUSTANCIAS QUÍMICAS POR GÉNERO Y GRUPO ETÁREO	12
3.2 INTOXICACIÓN CON OTRAS SUSTANCIAS QUÍMICAS POR PRODUCTO Y GÉNERO	12
3.3 INTOXICACIÓN CON OTRAS SUSTANCIAS QUÍMICAS POR PRODUCTO Y GRUPO ETÁREO	14
3.4 INTOXICACIÓN CON OTRAS SUSTANCIAS QUÍMICAS POR LOCALIDAD GÉNERO Y GRUPO ETÁREO	15
4. INTOXICACIÓN POR MONÓXIDO DE CARBONO	16
4.1 INTOXICACIÓN CON MONÓXIDO DE CARBONO POR GÉNERO Y GRUPO ETÁREO	16
4.2 INTOXICACIONES CON MONÓXIDO DE CARBONO POR LOCALIDAD Y GÉNERO	17
4.3 INTOXICACIONES CON MONÓXIDO DE CARBONO POR LOCALIDAD Y EDAD	17
5. INTOXICACIÓN POR SOLVENTES	19
5.1 INTOXICACIONES POR SOLVENTES SEGÚN GÉNERO Y GRUPO ETÁREO	19
5.2 INTOXICACIONES POR SOLVENTES SEGÚN LOCALIDAD Y GÉNERO	19
5.3 INTOXICACIÓN CON SOLVENTES POR LOCALIDAD Y GRUPO ETÁREO	20
5.4 INTOXICACIONES CON SOLVENTES POR PRODUCTO Y GÉNERO	22
6. INTOXICACIÓN POR METALES PESADOS	23
6.1 INTOXICACIONES POR METALES PESADOS SEGÚN GÉNERO Y GRUPO ETÁREO	23
6.2 INTOXICACIONES POR METALES PESADOS SEGÚN LOCALIDAD Y GÉNERO	23
6.3 INTOXICACIONES CON METALES PESADOS POR LOCALIDAD Y EDAD	24
7. INTOXICACIÓN POR METANOL	26
7.1 INTOXICACIÓN CON METANOL POR GÉNERO Y GRUPO ETÁREO	26
7.2 INTOXICACIONES CON METANOL SEGÚN LOCALIDAD Y GÉNERO	26
7.3 INTOXICACIÓN CON METANOL POR LOCALIDAD Y GRUPO ETÁREO	27
8. CONCLUSIONES	29
9. BIBLIOGRAFÍA	30
10. ANEXO 1. TABLAS	31

INTRODUCCIÓN

Sucede que en el Plan Decenal de Salud Pública PDSP, 2012 – 2021- la **meta central** consiste en alcanzar la **equidad** y el **desarrollo humano sostenible**, afectando positivamente los determinantes sociales, laborales, ocupacionales, sanitarios y ambientales que puedan afectar la salud, para garantizar la igualdad en las opciones de salud de las poblaciones humanas.

En ese contexto, la transformación de los resultados en salud de las personas depende, entre otras, de la atención sanitaria y de un ambiente sano, que favorezca y promueva la calidad de vida y la salud de la población de presentes y futuras generaciones.

Por lo anterior, la Secretaría Distrital de Salud de Bogotá coadyuva con acciones sectoriales e intersectoriales del orden territorial, para incidir en aquellas situaciones de interés en Salud Pública, afectando positivamente los factores, riesgos y daños de orden sanitario y ambiental, entre otros, para así modificar la carga salud-enfermedad, analizando y socializando (como es el caso de este Boletín Epidemiológico), el comportamiento de las intoxicaciones con Sustancias Químicas ocurridas dentro del Distrito Capital durante el primer trimestre de 2016. y registradas a través del SIVIGILA y de la Unidad Comando en Salud Pública (central y locales) de la entidad, mediante el cruce de las variables género, grupo etáreo, localidad y nombre del producto, presentadas en siete grupos de eventos por exposición a plaguicidas, fármacos, otras sustancias químicas, monóxido de carbono, solventes, metanol y metales pesados, a saber:

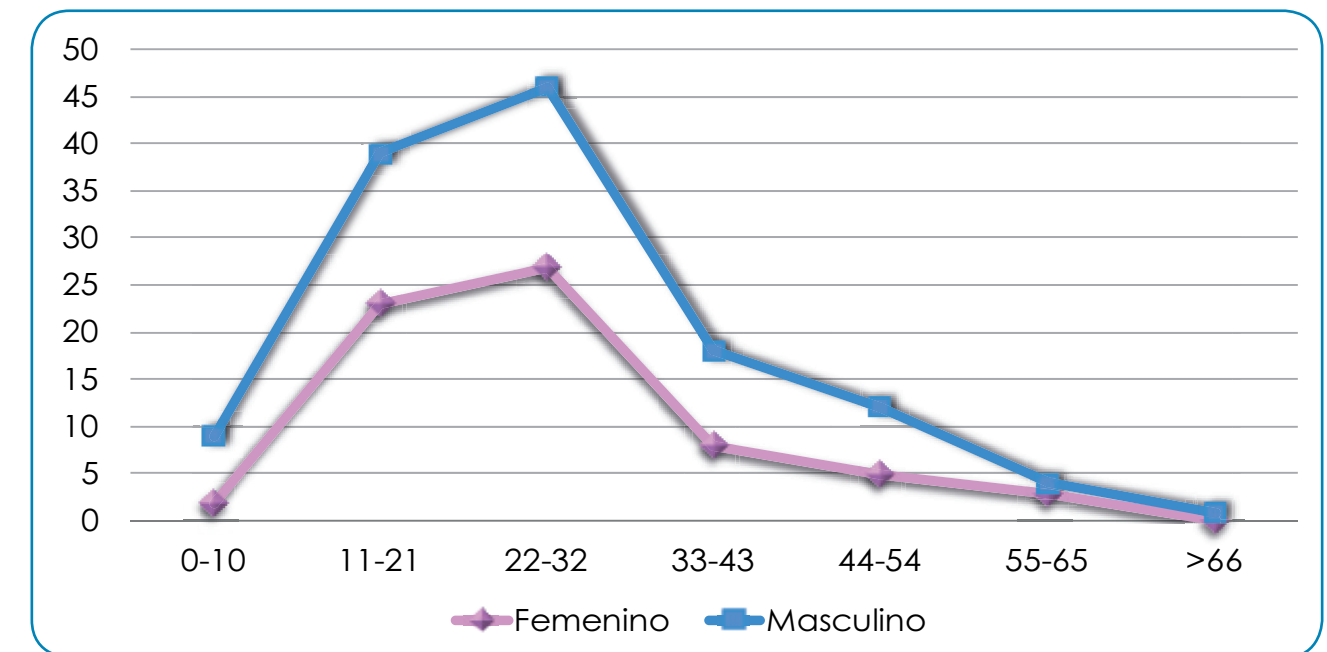
1. INTOXICACIÓN CON PLAGUICIDAS

En la ciudad de Bogotá, se presentaron 129 casos de intoxicación con plaguicidas entre las semanas epidemiológicas 1 a la 13 de 2016, período que corresponde al primer trimestre del año.

1.1 INTOXICACIÓN CON PLAGUICIDAS POR GÉNERO Y GRUPO ETÁREO

Las intoxicaciones por plaguicidas ocurrieron con mayor frecuencia entre **MUJERES** en el **52.7%** (68/129) y con énfasis en este género para edades comprendidas entre **22 y 32 años** en un 20,9% (27/129), seguida del grupo de mujeres con edades entre **11 y 21 años** en el 17,8% (21/129) (gráfico 1).

Gráfico 1. Intoxicaciones con plaguicidas por género y grupo etáreo -semanas epidemiológicas 1 a 13 Bogotá, D. C. año 2016



Fuente: SIVIGILA–Marzo 31-2016.

1.2 INTOXICACIÓN CON PLAGUICIDAS POR PRODUCTO Y GÉNERO

El plaguicida más prevalente en las intoxicaciones ocurridas durante el primer trimestre de 2016 en la ciudad de Bogotá, fue el producto de nombre comercial **CAMPEÓN** en el **39.5%** (51/129) de los casos, con predominio entre el género **MASCULINO** con el 20,9% (27/129). El

segundo lugar lo ocupó el plaguicida **GUAYAQUIL** con el 4.6% (6/129), seguido del producto **NEGUVÓN** con el 3.9% (5/129) de intoxicaciones en el mismo género (tabla 1).

Tabla 1. Intoxicaciones con plaguicidas por producto y género
- semanas epidemiológicas 1 a 13 Bogotá D. C., año 2016

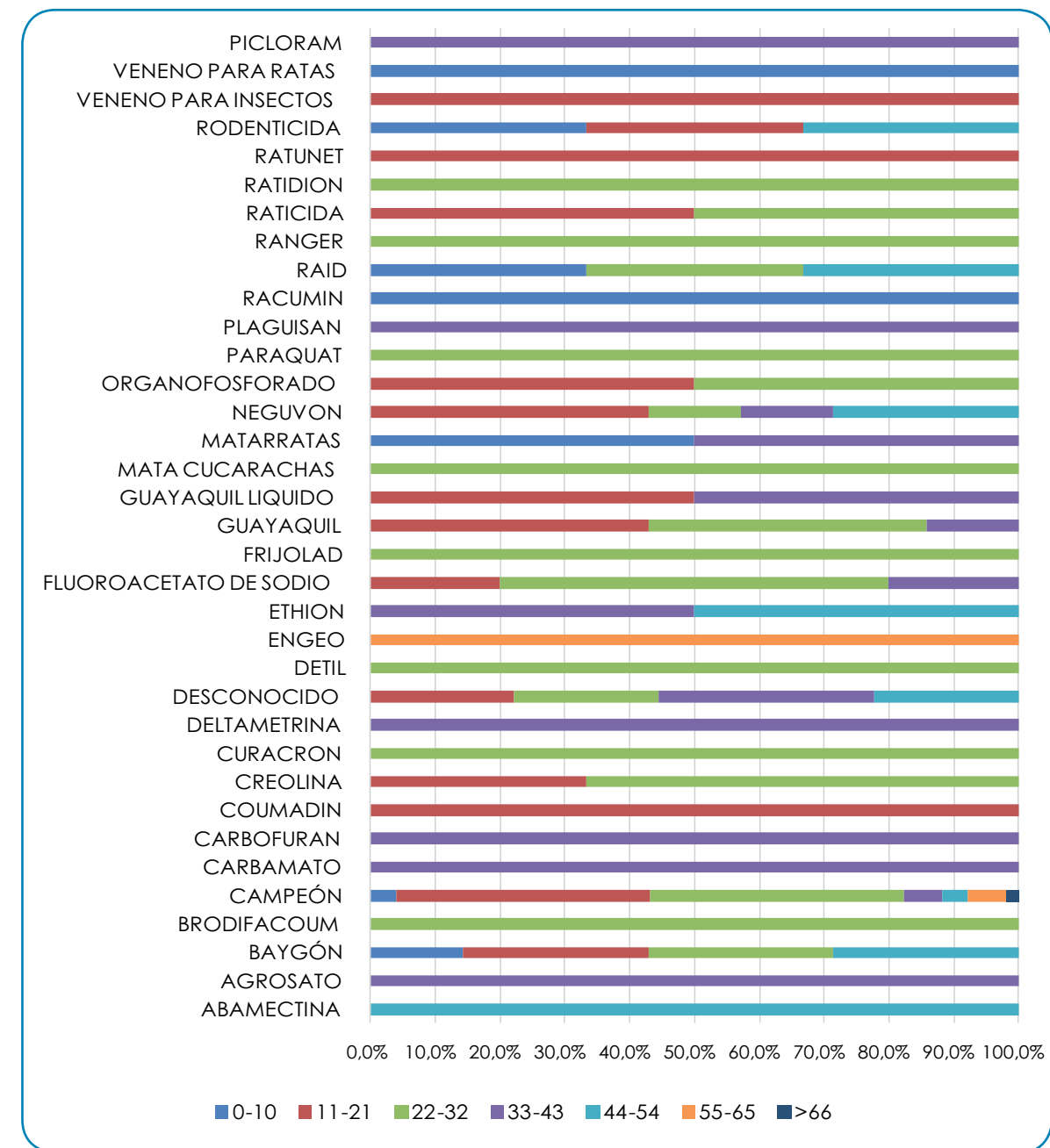
PRODUCTO / GENERO	F	M	Total
Abamectina	0	1	1
Agrosato	1	0	1
Baygon	3	4	7
Brodifacoum	0	1	1
Campeón	24	27	51
Carbamato	0	1	1
Carbofuran	0	1	1
Coumadin	0	1	1
Creolina	1	2	3
Curacron	0	1	1
Deltametrina	1	0	1
Desconocido	6	3	9
Detil	0	1	1
Engeo	0	1	1
Ethion	1	1	2
Fluoroacetato de Sodio	3	2	5
Frijolad	0	1	1
Guayaquil	7	2	9
Mata cucarachas	0	1	1
Matarratas	1	1	2
Neguvón	5	2	7
Organofosforado	2	0	2
Paraquat	2	0	2
Plaguisan	1	0	1
Racumin	0	2	2
Raid	2	1	3
Ranger	0	1	1
Raticida	3	0	3
Ratidion	2	0	2
Ratunet	0	1	1
Rodenticida	1	2	3
Insecticida	1	0	1
Total general	68	61	129

Fuente: SIVIGILA–Marzo 31-2016.

1.3 INTOXICACIÓN CON PLAGUICIDAS POR PRODUCTO Y GRUPO ETÁREO

Respecto al grupo etáreo con mayor prevalencia por intoxicación con el plaguicida **CAMPEÓN**, se encuentran las edades comprendidas entre **11** y **21** años y el grupo etáreo de 22 a 32 años, ambos con el 15.5% (20/129) (gráfico 2).

Gráfico 2. Intoxicaciones con plaguicidas por producto y grupo etáreo
- semanas epidemiológicas 1 a 13 Bogotá D. C., año 2016



Fuente: SIVIGILA–Marzo 31-2016.

1.4 INTOXICACIÓN CON PLAGUICIDAS POR LOCALIDAD

En Bogotá, para las semanas epidemiológicas 1 a la 13 de 2016, las localidades con mayor número de intoxicaciones por plaguicidas en orden descendente fueron **CIUDAD BOLÍVAR** (14,0%), **BOSA** (13,2%) y **SUBA** (12,4%), por causa del producto de marca comercial **CAMPEÓN** en el 7% (9/129), 7% (9/129) y 5.4% (7/129) respectivamente (tabla 2).

Tabla 2. Intoxicaciones con plaguicidas por localidad - semanas epidemiológicas 1 a la 13 Bogotá D. C., año 2016

NOMBRE PRODUCTO	LOCALIDAD DE RESIDENCIA																	Total general			
	Antonio Nariño	Barríos Unidos	Bosa	Chapinero	Ciudad Bolívar	Engativá	Fonitbón	Kennedy	La Candelaria	Los Mártires	Puente Aranda	Rafael Uribe Uribe	San Cristóbal	Santa Fe	Suba	Sumapaz	Teusaquillo		Tunjuello	Usaquén	Usme
Abamectina					1																1
Agrosato																	1				1
Baygon			1		2								1		1				2		7
Brodifacoum																			1		1
Campeón		1	9		9	3	3	5	1		3	4	1	2	7					3	51
Carbamato							1														1
Carbofuran													1								1
Coumadin				1																	1
Creolina	1									1	1										3
Curacron																1					1
Deltametrina								1													1
Desconocido				1		1			1						2					4	9
Detil					1																1
Engeo									1												1
Ethion							1											1			2
Fluoroacetato de Sodio			1		1				1					1		1					5
Frijolad															1						1
Guayaquil	1		1		2		1	2										1		1	9
Mata cucarachas																			1		1
Matarratas		1													1						2
Neguvon			1		3	1							1							1	7
Organofosforado			1												1						2
Paraquat											1	1									2
Plaguisan						1															1
Racumin			2																		2
Raid							1	1							1						3
Ranger					1																1
Ratidion								1											1		2
Ratunet														1							1
Rodenticida			1		1		1					1							1		5
Veneno para insectos					1																1
Picloram								1													1
Total general	2	2	17	2	18	9	8	12	1	4	3	6	6	2	16	1	2	3	6	9	129

Fuente: SIVIGILA -Marzo 31-2016

2. INTOXICACIÓN CON FÁRMACOS

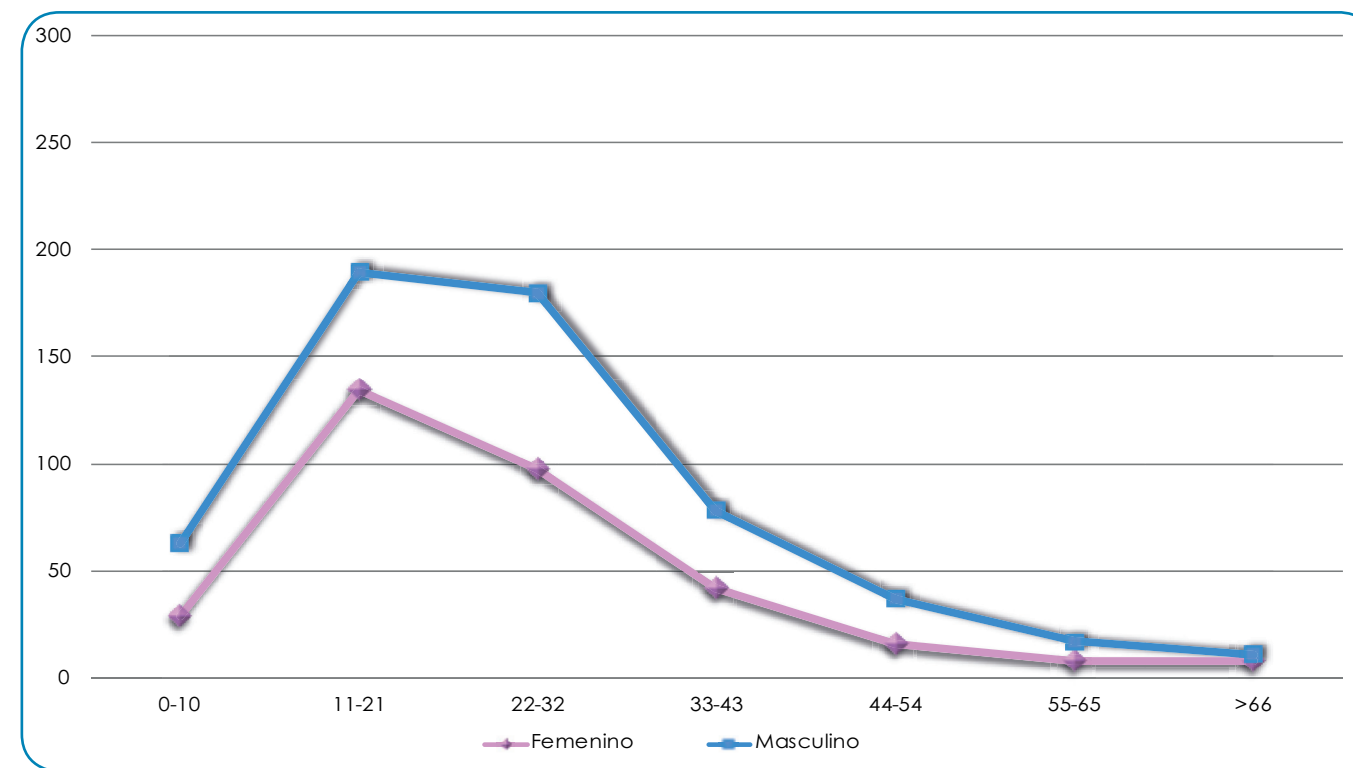
Durante el primer trimestre de 2016, en la ciudad de Bogotá se presentaron **576** eventos de intoxicaciones por fármacos, con prevalencia de **BENZODIACEPINAS** (13,2%), **ACETAMINOFÉN** (12.8%) y **AMITRIPTILINA** (6.3%) (tabla 3).

Es importante destacar que hipotéticamente las Benzodiazepinas siguen siendo utilizadas con destinación delincuencial por su fácil acceso y por ser medicamentos de amplio uso con propiedades ansiolíticas, hipnóticas y sedantes.

2.1 INTOXICACIÓN CON FÁRMACOS POR GÉNERO Y GRUPO ETÁREO

Las intoxicaciones por fármacos se presentaron con énfasis entre el género **FEMENINO** en el 58.3% (336/576) y entre el grupo etáreo de **11 a 21** años con un 23,4% (135/576), seguida de mujeres con edades entre 22 y 32 años en un 17,0% (98/576).

Gráfico 3. Intoxicaciones con fármacos por género y grupo etáreo - semanas epidemiológicas 1 a la 13 Bogotá D. C., año 2016



Fuente: SIVIGILA -Marzo 31-2016.

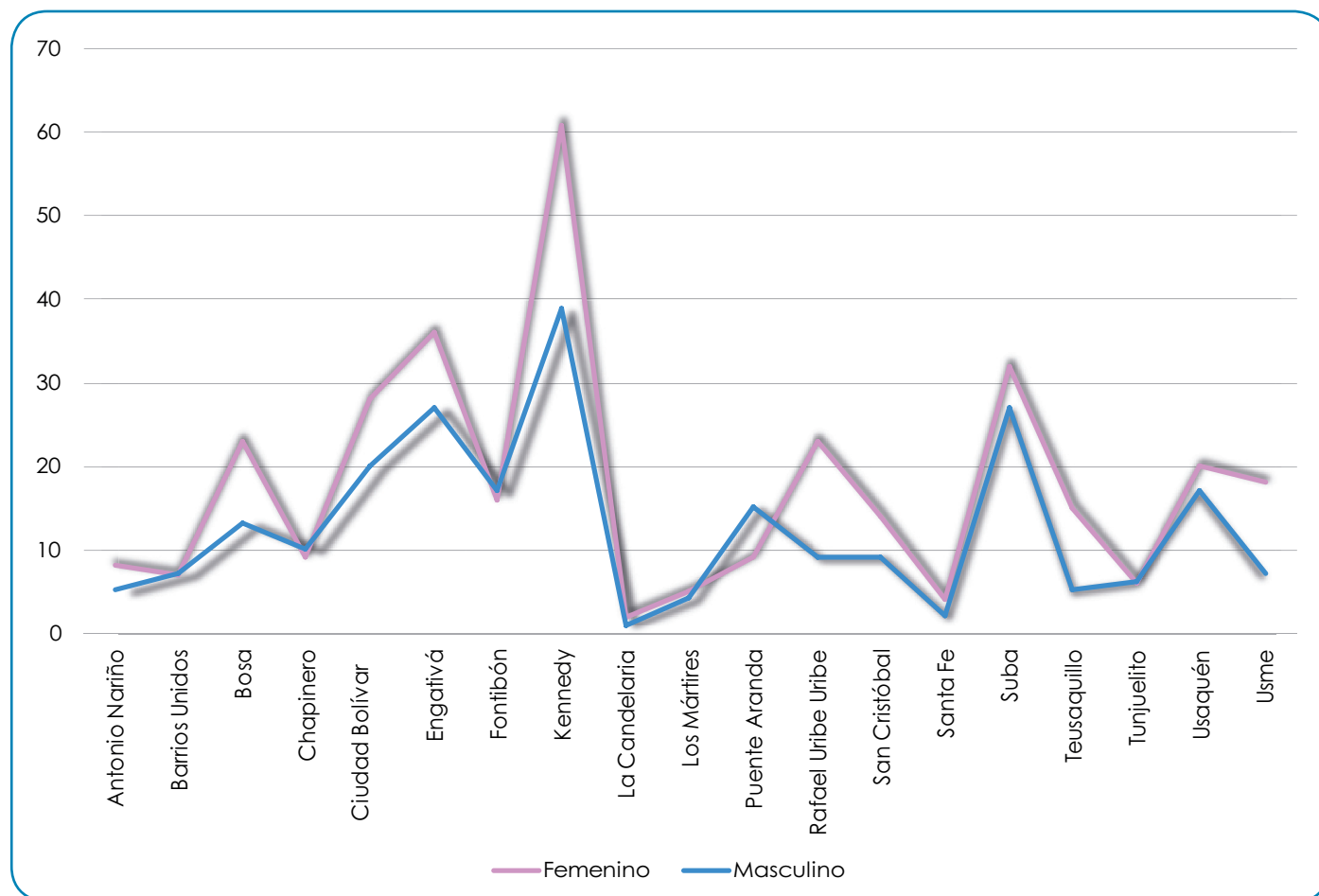
2.2 INTOXICACIÓN CON FÁRMACOS POR PRODUCTO Y GÉNERO

Sin embargo, la mayor proporción de intoxicación por Fármacos en Bogotá D. C., causada por el producto **BENZODIACEPINAS** tuvo su mayor prevalencia entre el género **MASCULINO** (10.2%); por otra parte siguieron las intoxicaciones con **ACETAMINOFEN** (7.6%) y **AMITRIPTILINA** (3.8%) entre **Mujeres** (tabla 6).

2.3 INTOXICACIÓN CON FÁRMACOS POR LOCALIDAD Y GÉNERO

Las localidades de **KENNEDY** (17.4%), **ENGATIVÁ** (10.9%) y **SUBA** (10.2%), arrojaron los mayores porcentajes de intoxicaciones por fármacos y la mayor proporción se presentó entre **MUJERES** con el 10.6% (61/576), el 6.3% (36/576) y el 5.6% (32/576) respectivamente (gráfico 4).

Gráfico 4. Intoxicaciones con fármacos por localidad y género
- semanas epidemiológicas 1 a la 13 Bogotá D. C., año 2016

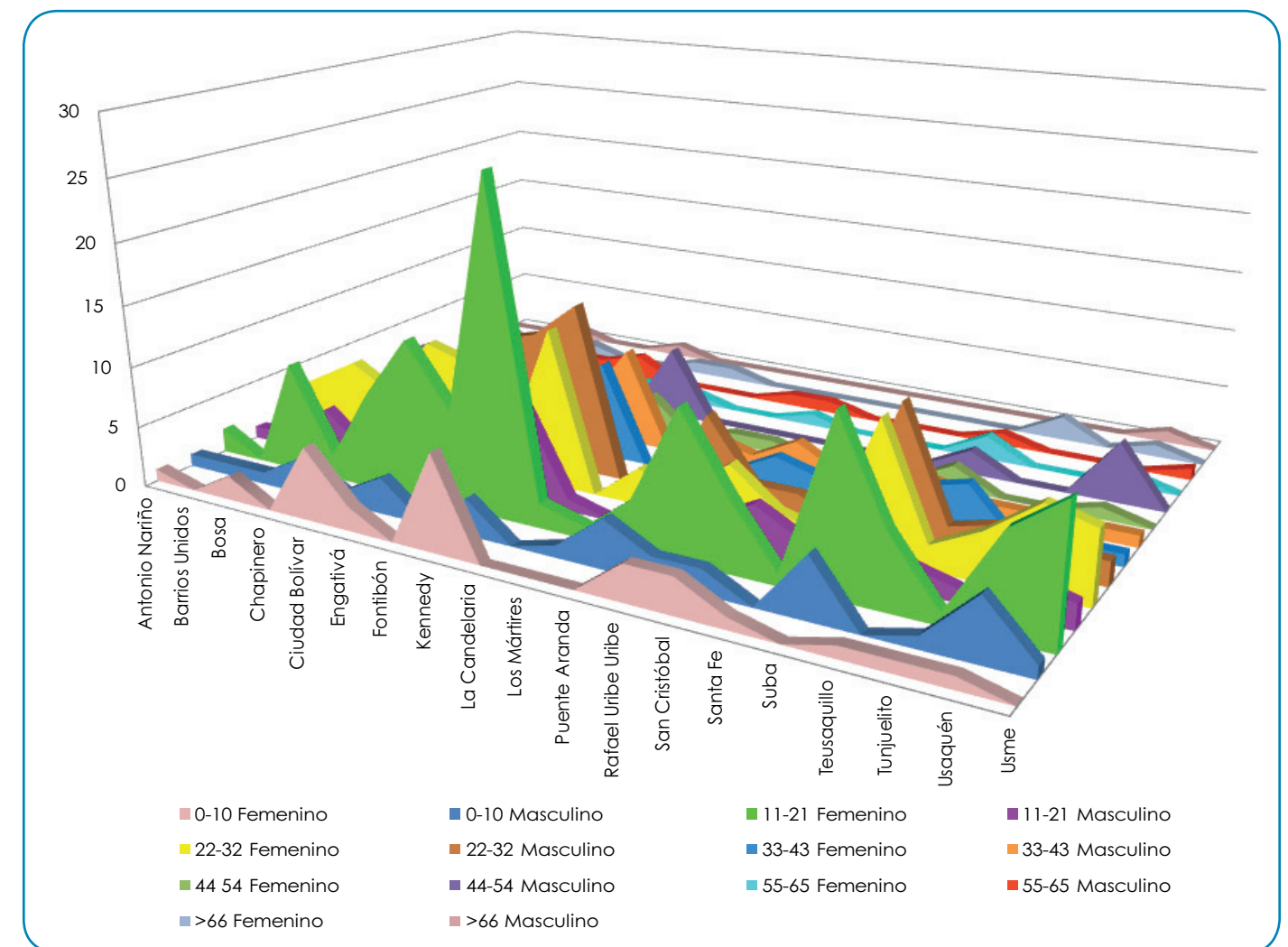


Fuente: SIVIGILA-Marzo 31-2016.

2.4 INTOXICACIÓN CON FÁRMACOS POR LOCALIDAD, GÉNERO Y GRUPO ETÁREO

Como se mencionó anteriormente, en las localidades de **KENNEDY** (10.6%), **SUBA** (10.2%) y **ENGATIVÁ** (10.9%) se presentaron en mayor proporción intoxicaciones por Fármacos entre **MUJERES** y con predominio en aquellas con edades entre **11 y 21 años**, con el 4.7% (27/576), el 2.4% (14/576) y el 2.3% (13/576), respectivamente (gráfico 5).

Gráfico 5. Intoxicaciones con fármacos por localidad-género y grupo etáreo
- semanas epidemiológicas 1 a la 13 Bogotá D. C., año 2016



Fuente: SIVIGILA-Marzo 31-2016.

3. INTOXICACIÓN CON OTRAS SUSTANCIAS QUÍMICAS

Las intoxicaciones con "Otras Sustancias Químicas" incluyen todas aquellas ocurridas con productos químicos tales como el clorox y el alcohol etílico, que no se encuentran contemplados en otros grupos específicos del SIVIGILA. Durante el primer trimestre de 2016, en la ciudad de Bogotá se registraron **586** casos de intoxicaciones con otras sustancias químicas.

3.1 INTOXICACIÓN CON OTRAS SUSTANCIAS QUÍMICAS POR GÉNERO Y GRUPO ETÁREO

Entre las semanas 1 y 13 de 2016 en el Distrito Capital se presentaron **586** intoxicaciones con otras sustancias químicas en mayor proporción entre el género **MASCULINO** (65.6%) y en edades comprendidas entre **11** y **21** (39.6%) años.

3.2 INTOXICACIÓN CON OTRAS SUSTANCIAS QUÍMICAS POR PRODUCTO Y GÉNERO

Para el primer trimestre de 2016 en la ciudad de Bogotá, el género **MASCULINO** resultó principalmente afectado por intoxicación con **MARIHUANA. SUSTANCIA QUÍMICA DESCONOCIDA** y **COCAINA** en el 15.4% (90/586), el 18.6% (72/586) y el 9.7% (57/586) respectivamente (tabla 3).

Tabla 3. Intoxicaciones con otras sustancias químicas por producto y género - semanas epidemiológicas 1 a la 13 Bogotá D. C., año 2016

NOMBRE PRODUCTO	GENERO		Total
	F	M	
Abono	1	2	3
Aceite	1	0	1
Aceite combustible	0	1	1
Ácido acético	0	1	1
Ácido bórico	1	0	1
Ácido clorhídrico	1	0	1
Ácido desconocido	2	1	3
Ácido muriático	1	0	1
Alcohol	1	1	2
Alcohol etílico	30	53	83
Alcohol isopropílico	1	0	1
Alcohol yodado	0	1	1
Boxer	1	0	1
Cafeine annydrouss	0	1	1
Chicha alcohol	0	1	1

NOMBRE PRODUCTO	GENERO		Total
	F	M	
Clorinate	0	1	1
Clorox	11	14	25
Cosméticos	1	0	1
Desconocido	42	72	114
Desengrasante	5	4	9
Desinfectante	1	0	1
Detergente	1	2	3
Epóxico simulador	1	0	1
Escopolamina	6	10	16
Etanol	1	2	3
Éxtasis	1	1	2
Extin-rat sb	0	1	1
Fabuloso	0	2	2
Fertilizantes	0	1	1
Formaldehido	0	1	1
Formol	2	1	3
Fully spice	0	1	1
Heroína	2	2	4
Hidróxido de calcio	0	1	1
Hidróxido de sodio	0	1	1
Hipoclorito de sodio	18	6	24
Jabón axión	1	0	1
Jabón esotérico	1	0	1
Líquido de frenos	0	1	1
LSD	2	4	6
Metanfetaminas	1	1	2
Mezcla de medicamentos	0	1	1
Mezcla de spa	3	26	29
Pegante	0	1	1
Pegante PVC	1	0	1
Pentóxido de Fósforo	0	1	1
Percloroetileno	1	1	2
Permanganato de potasio	0	1	1
Pinturas	0	1	1
Pólvora negro	0	1	1
Protector solar	1	0	1
Sampic	1	0	1
Soda caústica	3	3	6
Taurolime	0	1	1
Cocaina	9	57	66
Marihuana	34	90	124
Bazuco	3	16	19
Removedor	2	0	2
Total general	195	391	586

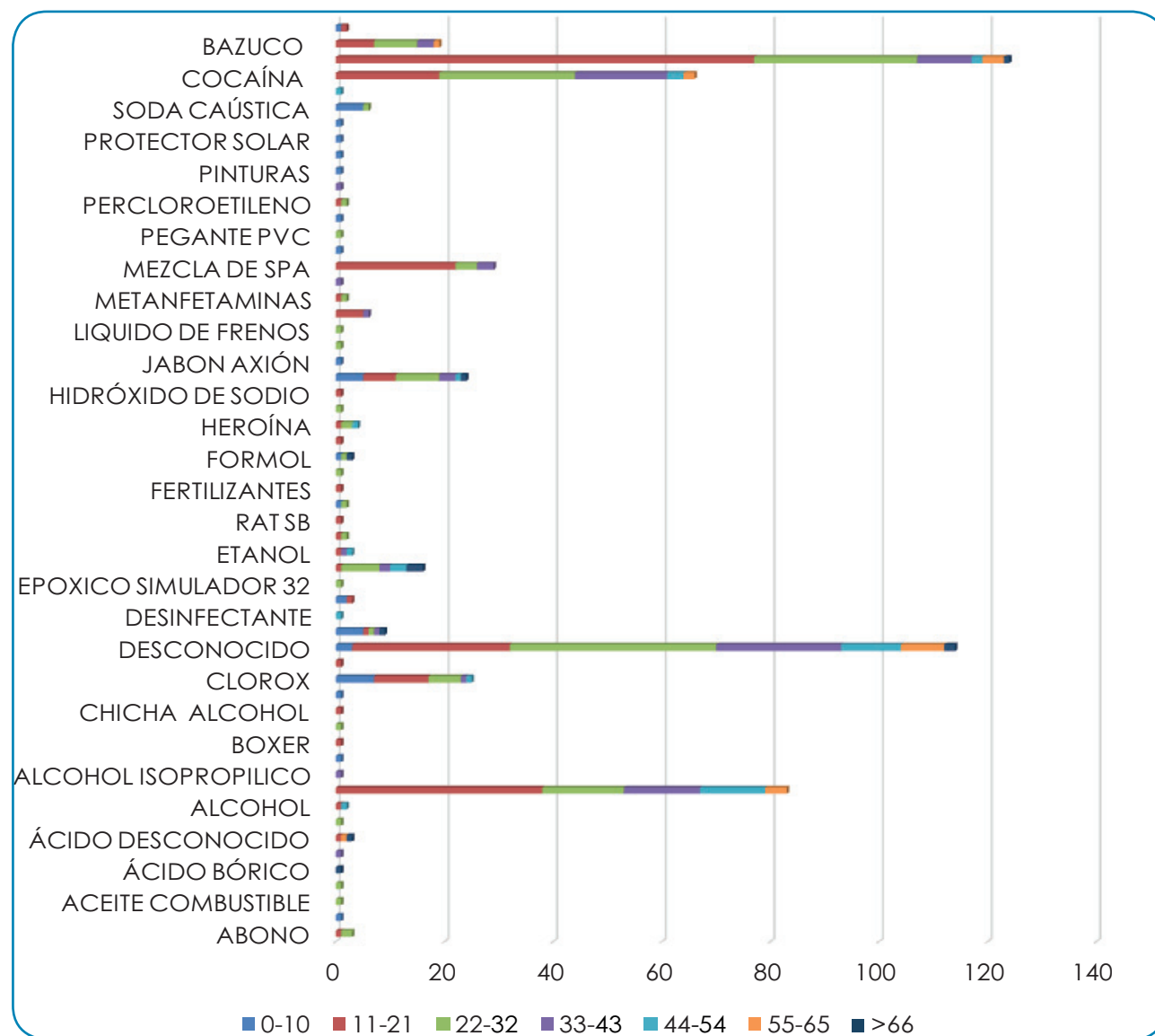
Fuente: SIVIGILA-Marzo 31-2016.

3.3 INTOXICACIÓN CON OTRAS SUSTANCIAS QUÍMICAS POR PRODUCTO Y GRUPO ETÁREO

Para el caso de las intoxicaciones con **MARIHUANA**, su mayor proporción ocurrió entre **HOMBRES JÓVENES** con edades de **11 a 21 años** en el **13,1%** (77/586), seguido de hombres entre **22 y 32 años** con el **5.1%** (30/586).

Respecto a las intoxicaciones con **COCAINA** se presentaron prevalentemente en los grupos etáreos de **22 a 32 años** con el **4.3%** (25/586), de **11 a 21 años** en el **3.2%** (19/586) y entre hombres jóvenes de **33 a 43 años** con el **2.9%** (17/586) (gráfico 6).

Gráfico 6. Intoxicaciones con otras sustancias químicas por producto y grupo etáreo - semanas epidemiológicas 1 a la 13 Bogotá, D. C., año 2016



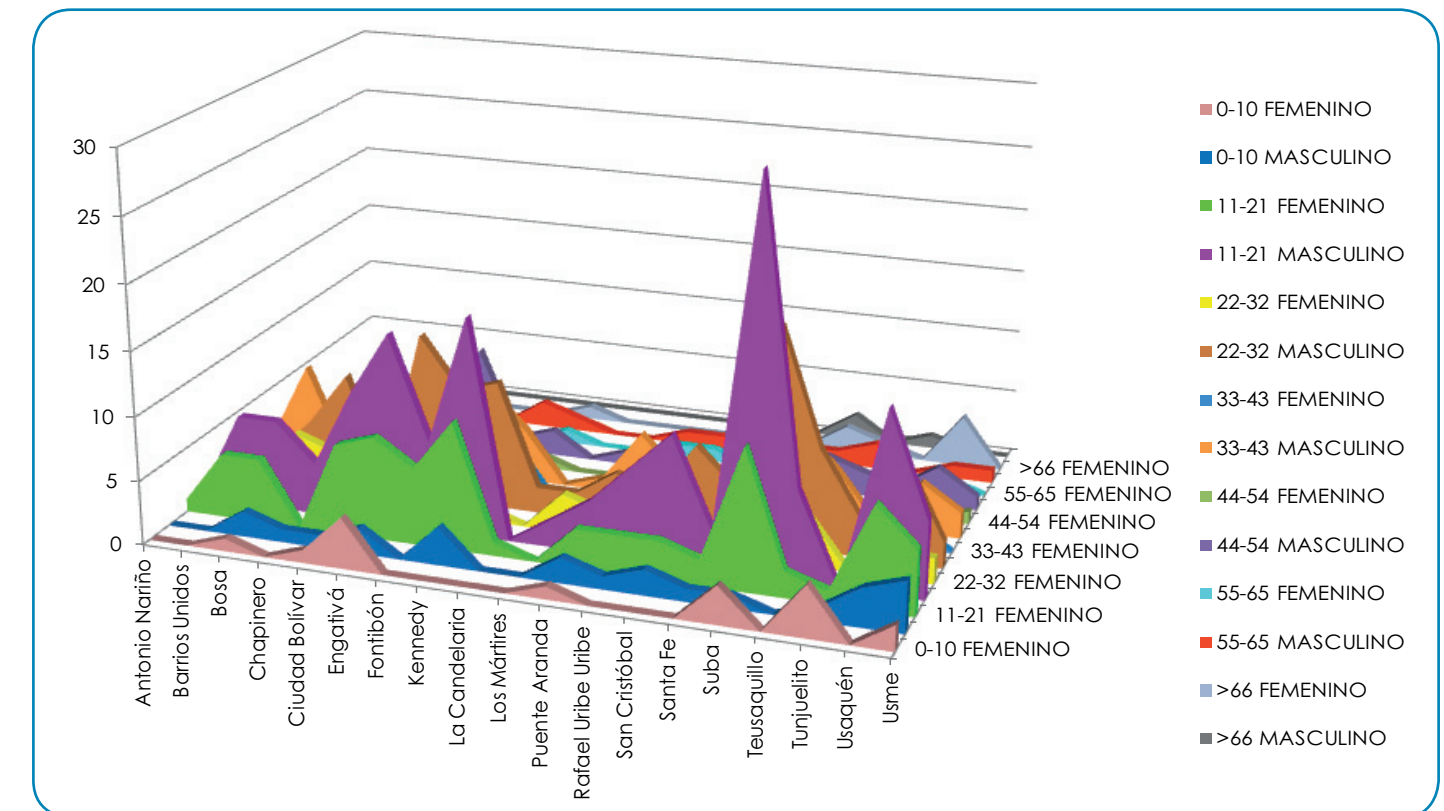
Fuente: SIVIGILA-Marzo 31-2016.

3.4 INTOXICACIÓN CON OTRAS SUSTANCIAS QUÍMICAS POR LOCALIDAD GÉNERO Y GRUPO ETÁREO

Las localidades de Bogotá que para el precitado período arrojaron el mayor porcentaje de intoxicaciones con otras sustancias químicas fueron **SUBA**, **ENGATIVÁ** y **KENNEDY** con el **15,0%** (88/586), el **11,4%** (67/586) y el **9,4%** (55/586) respectivamente (gráfico 7).

En las precitadas localidades, el género predominante fue el **MASCULINO** perteneciente al grupo etáreo de **11 a 21 años** con el **5.1%** (30/586), el **2.5%** (15/586) y el **2.9%** (17/586) respectivamente.

Gráfico 7. Intoxicaciones con otras sustancias químicas por localidad, género y grupo etáreo - semanas epidemiológicas 1 a la 13 Bogotá D. C., año 2016



Fuente: SIVIGILA-Marzo 31-2016.

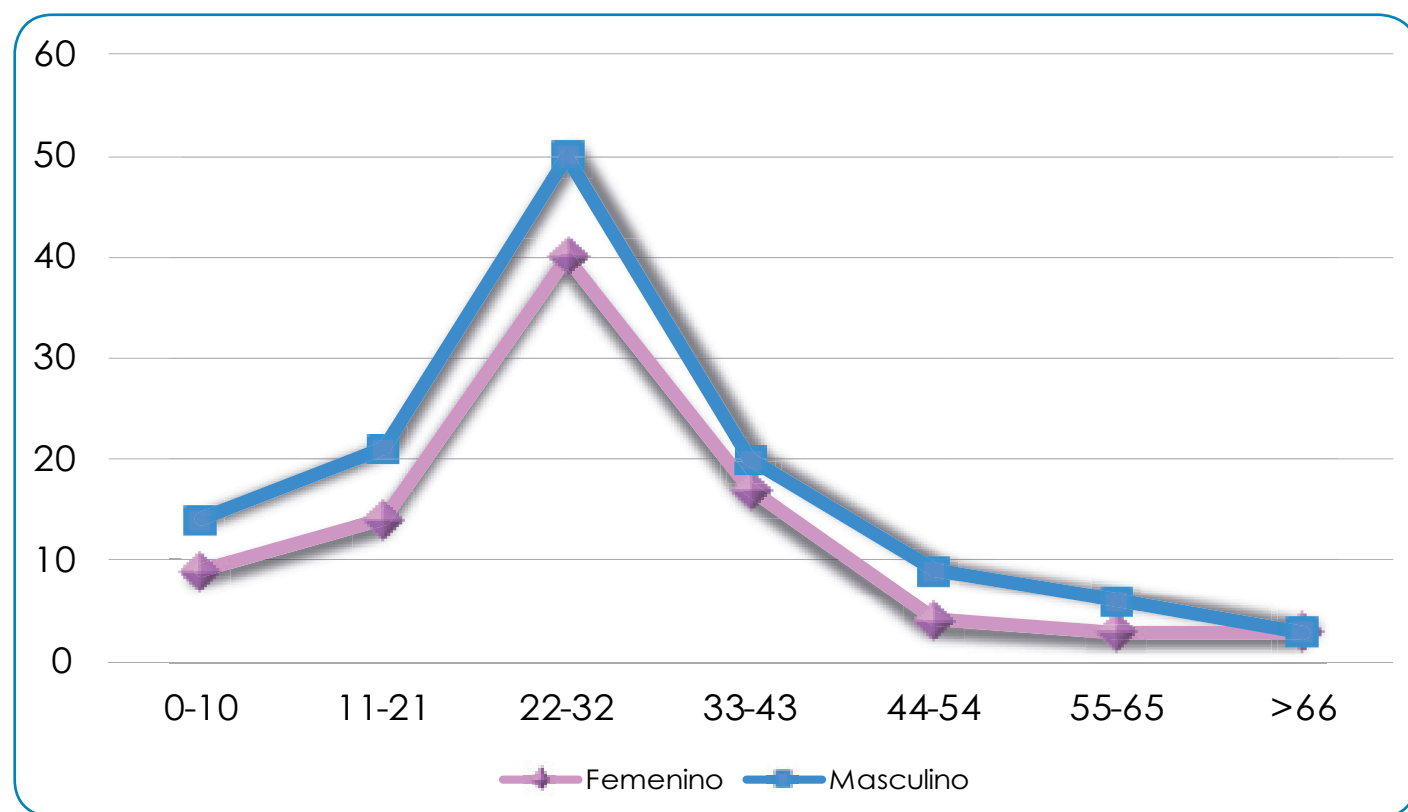
4. INTOXICACIÓN POR MONÓXIDO DE CARBONO

En la ciudad de Bogotá para el primer trimestre de 2016, se registraron **123** casos de intoxicaciones por monóxido de carbono.

4.1 INTOXICACIÓN CON MONÓXIDO DE CARBONO POR GÉNERO Y GRUPO ETÁREO

Las intoxicaciones con monóxido de carbono en la ciudad de Bogotá desde la semana epidemiológica 1 hasta la 13 de 2016, según información de SIVIGILA, fueron **123** casos que se presentaron con mayor frecuencia entre **MUJERES** en un 73.2% (90/123) y con especial énfasis en el grupo etáreo de **22 a 32** años en un 32.5% (40/123) (gráfico 8).

Gráfico 8. Intoxicaciones con monóxido de carbono por género y grupo etáreo - semanas epidemiológicas 1 a la 13 Bogotá D. C., año 2016

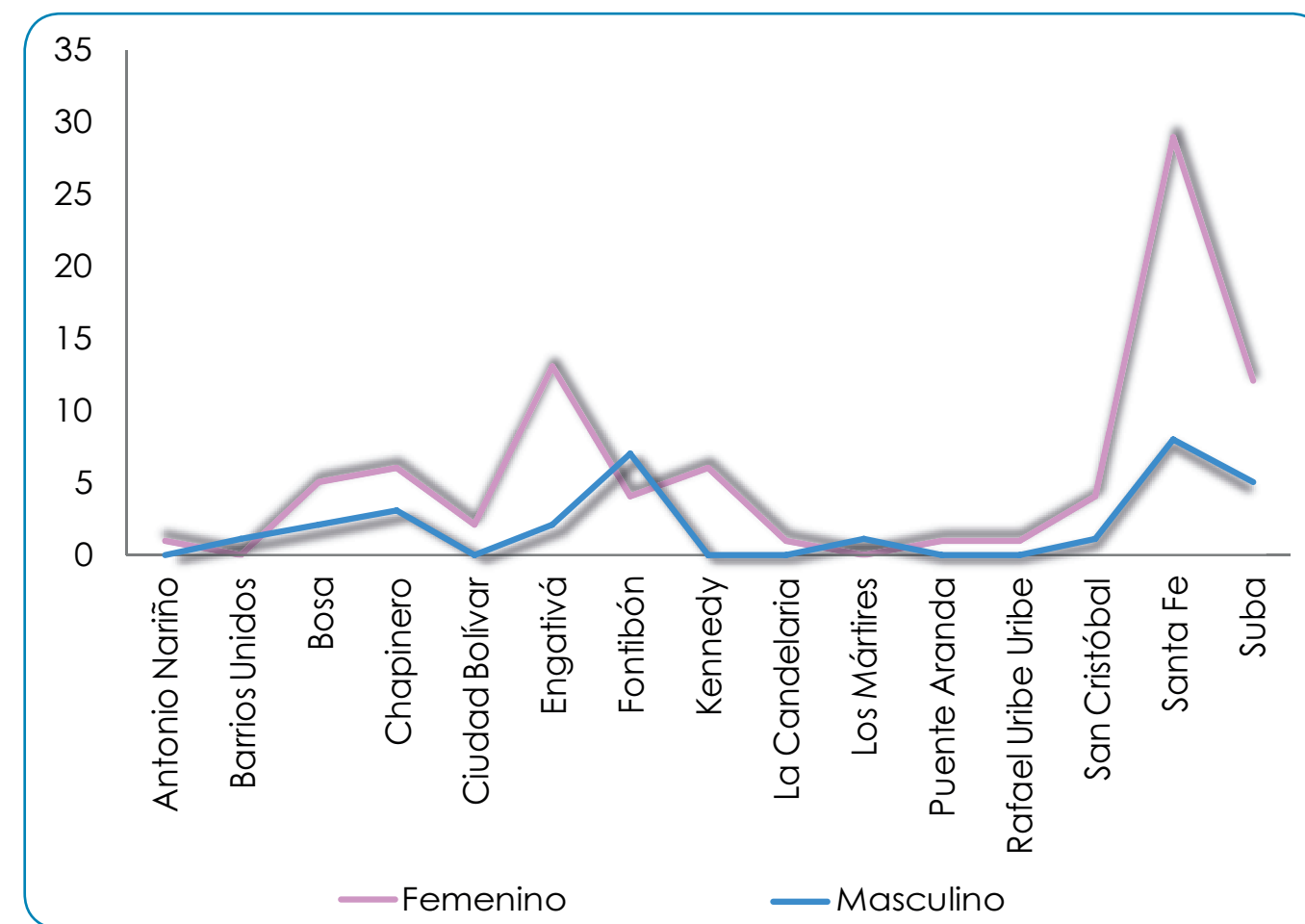


Fuente: SIVIGILA–Marzo 31-2016.

4.2 INTOXICACIONES CON MONÓXIDO DE CARBONO POR LOCALIDAD Y GÉNERO

Las localidades que arrojaron la mayor proporción de casos de intoxicación por Monóxido de Carbono en la ciudad de Bogotá para dicho período fueron **SANTA FE** (30.1%), **SUBA** (13.8%) y **ENGATIVÁ** (12.2%). En las precitadas localidades la mayor ocurrencia de los casos fue entre **MUJERES** con el 23.6% (29/123), el 9.8% (12/123) y el 10.6% (13/123) respectivamente. (gráfico 9).

Gráfico 9. Intoxicaciones con monóxido de carbono por localidad y género - semanas epidemiológicas 1 a la 13 Bogotá D. C., año 2016

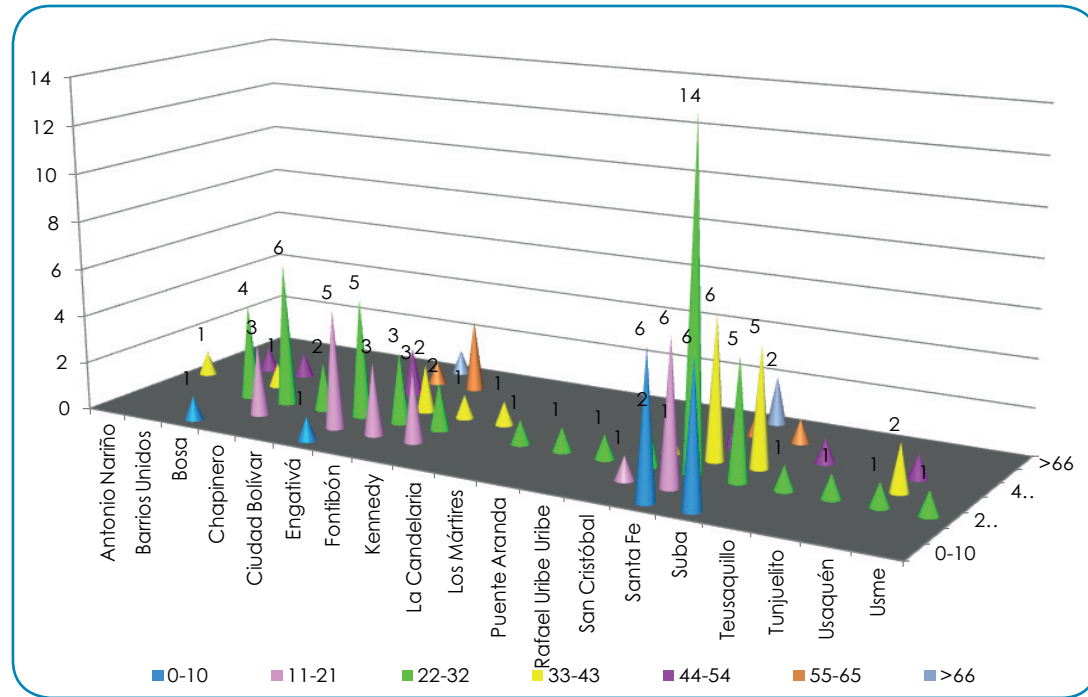


Fuente: SIVIGILA–Marzo 31-2016.

4.3 INTOXICACIONES CON MONÓXIDO DE CARBONO POR LOCALIDAD Y EDAD

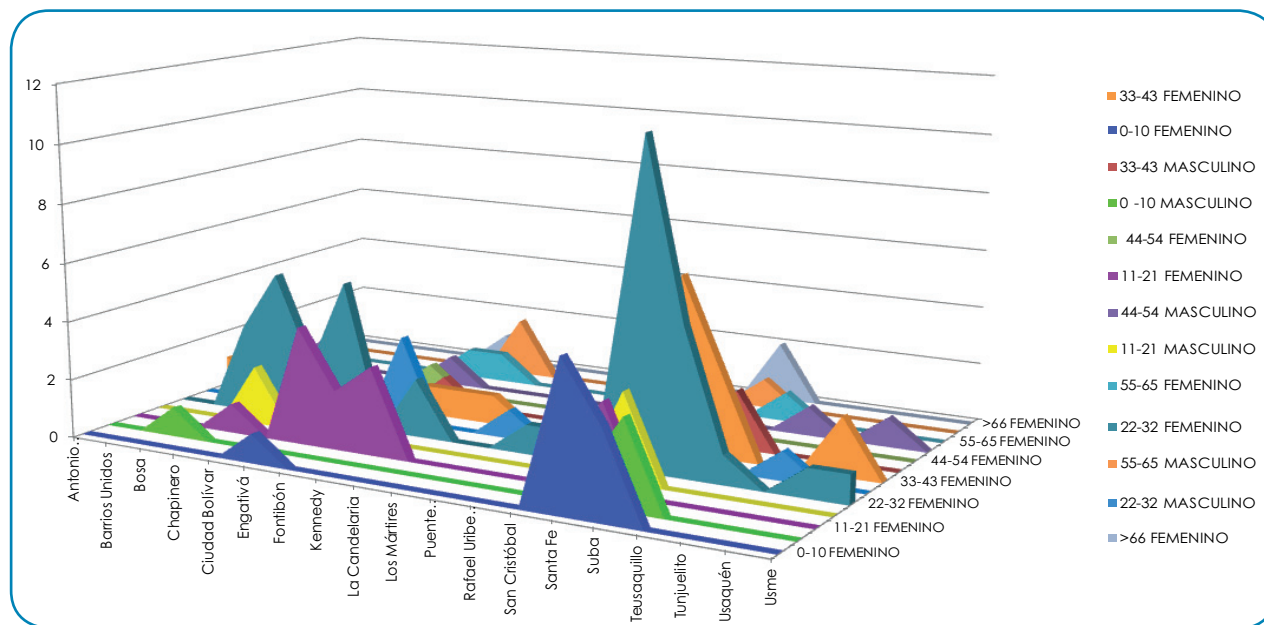
En las localidades de **SANTA FÉ**, **ENGATIVÁ** y **SUBA** las intoxicaciones por monóxido de carbono se potenciaron entre **MUJERES** con edades de **22 a 32** años en el 8.9% (11/123), el 4.1% (5/123) y el 4.1% (5/123) respectivamente, al parecer en su condición de amas de hogar y/o habitantes de casa (gráficos 10 y 11).

Gráfico 10. Intoxicaciones con monóxido de carbono por localidad y grupo etáreo - semanas epidemiológicas 1 a la 13 Bogotá D. C., año 2016



Fuente: SIVIGILA-Marzo 31-2016.

Gráfico 11. Intoxicaciones con monóxido de carbono por localidad-género y grupo etáreo - semanas epidemiológicas 1 a la 13 Bogotá D. C., año 2016



Fuente: SIVIGILA-Marzo 31-2016.

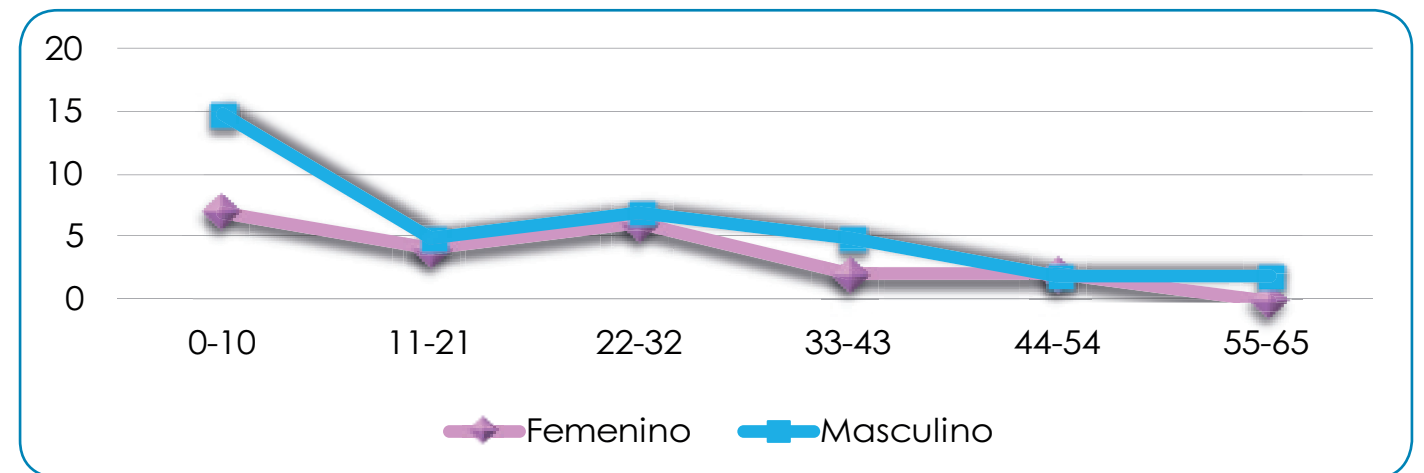
5. INTOXICACIÓN POR SOLVENTES

Para el período en referencia se presentaron **36** intoxicaciones por solventes en la ciudad de Bogotá, con una mayor proporción del producto **VARSOL** en el 33,3% (12/36) de los casos.

5.1 INTOXICACIONES POR SOLVENTES SEGÚN GÉNERO Y GRUPO ETÁREO

El mayor porcentaje de intoxicaciones por solventes ocurrió entre el género **FEMENINO** en un 58,3% (21/36); no obstante fué en el género **MASCULINO** y en el grupo de edad comprendido entre **0 a 10** años, donde se presentó la mayor proporción de dichas intoxicaciones con el 22,42% (8/36), al parecer en forma accidental (*gráfico 12*).

Gráfico 12. Intoxicaciones con solventes por género y edad - semanas epidemiológicas 1 a la 13 Bogotá D. C., año 2016

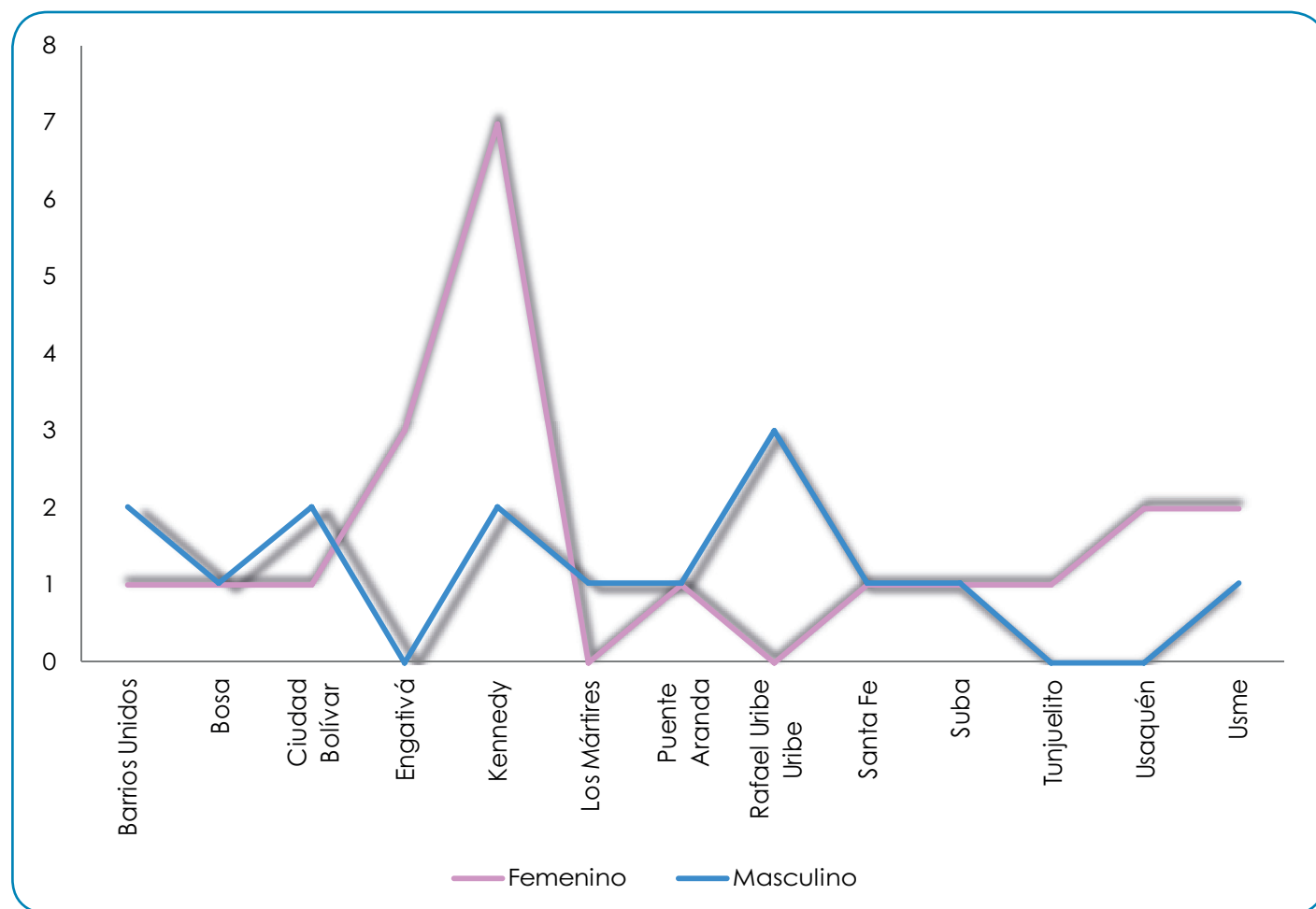


Fuente: SIVIGILA-Marzo 31-2016.

5.2 INTOXICACIONES POR SOLVENTES SEGÚN LOCALIDAD Y GÉNERO

La mayor frecuencia de intoxicaciones por solventes ocurrió en la localidad de **KENNEDY** con un 25,0% (9/36) y entre el género **FEMENINO** con el 19,4% (7/36) (*gráfico 13*).

Gráfico 13. Intoxicaciones con solventes por localidad y género - semanas epidemiológicas 1 a la 13 Bogotá D. C., año 2016



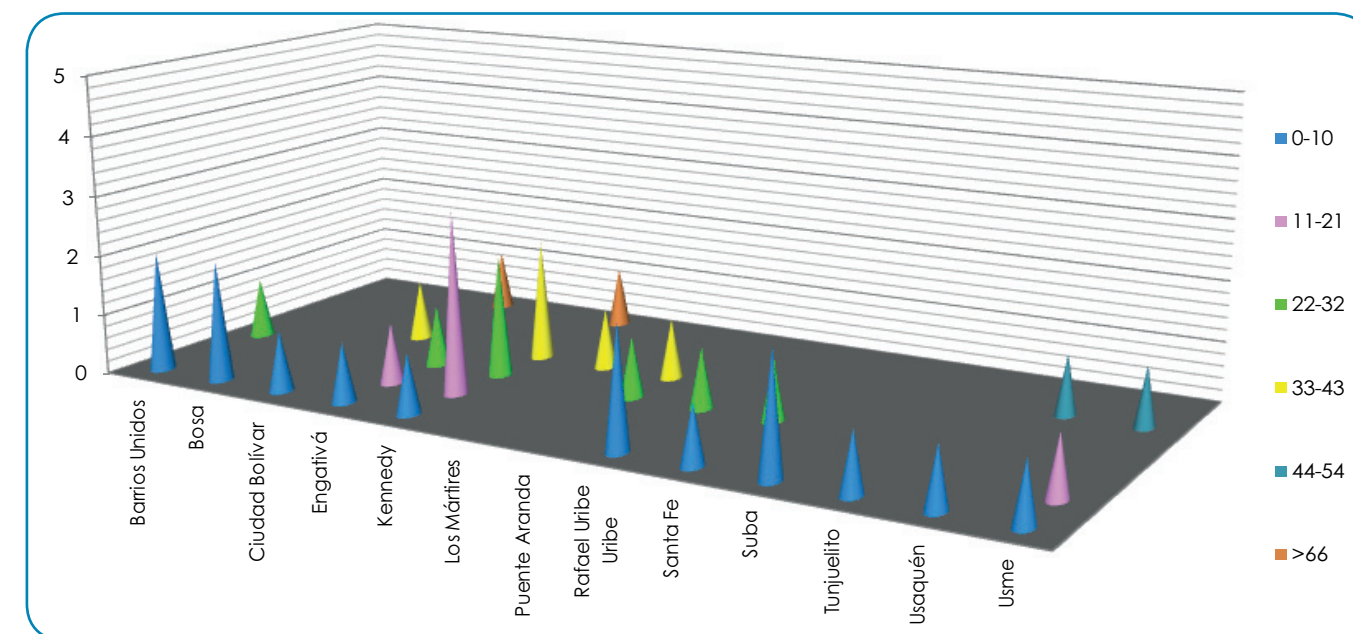
Fuente: SIVIGILA–Marzo 31-2016.

5.3 INTOXICACIÓN CON SOLVENTES POR LOCALIDAD Y GRUPO ETÁREO

Como se dijo anteriormente las intoxicaciones por solventes fueron prevalentes en la localidad de **KENNEDY** con el 25% (9/36) y entre el género **FEMENINO** perteneciente a los grupos etáreos de **11 a 21** años, de **22 a 32** y de **33 a 43** en el 5,6% (2/36), para cada uno de los grupos (gráficos 14 y 15).

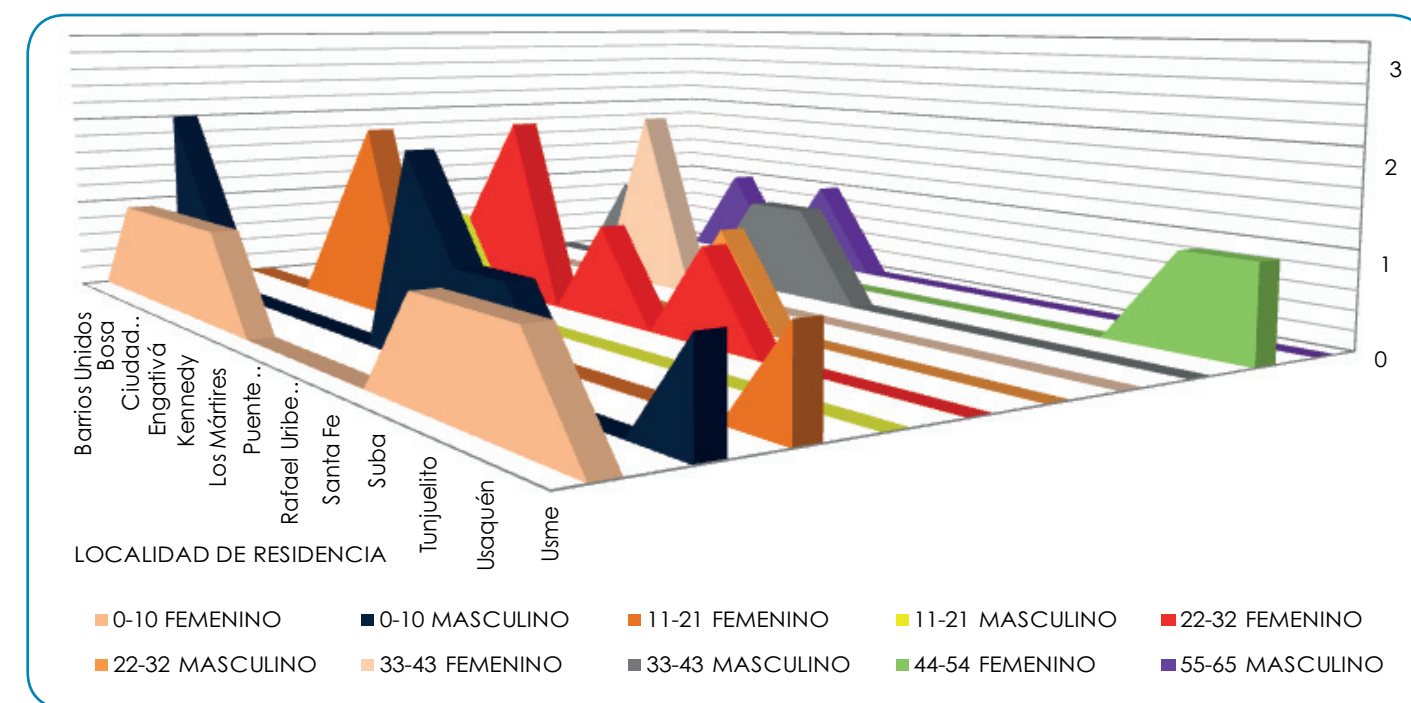
Por el contrario, en las localidades de **RAFAEL URIBE** y **BARRIOS UNIDOS** el género mayormente afectado fue el **MASCULINO** y en los grupos etáreos de **0 a 10** años, con el 5.6% (2/36) para cada una.

Gráfico 14. Intoxicaciones con solventes por localidad y grupo etáreo - semanas epidemiológicas 1 a la 13 Bogotá D. C., año 2016



Fuente: SIVIGILA–Marzo 31-2016.

Gráfico 15. Intoxicaciones con solventes por localidad-género y grupo etáreo - semanas epidemiológicas 1 a la 13 Bogotá, D. C., año 2016

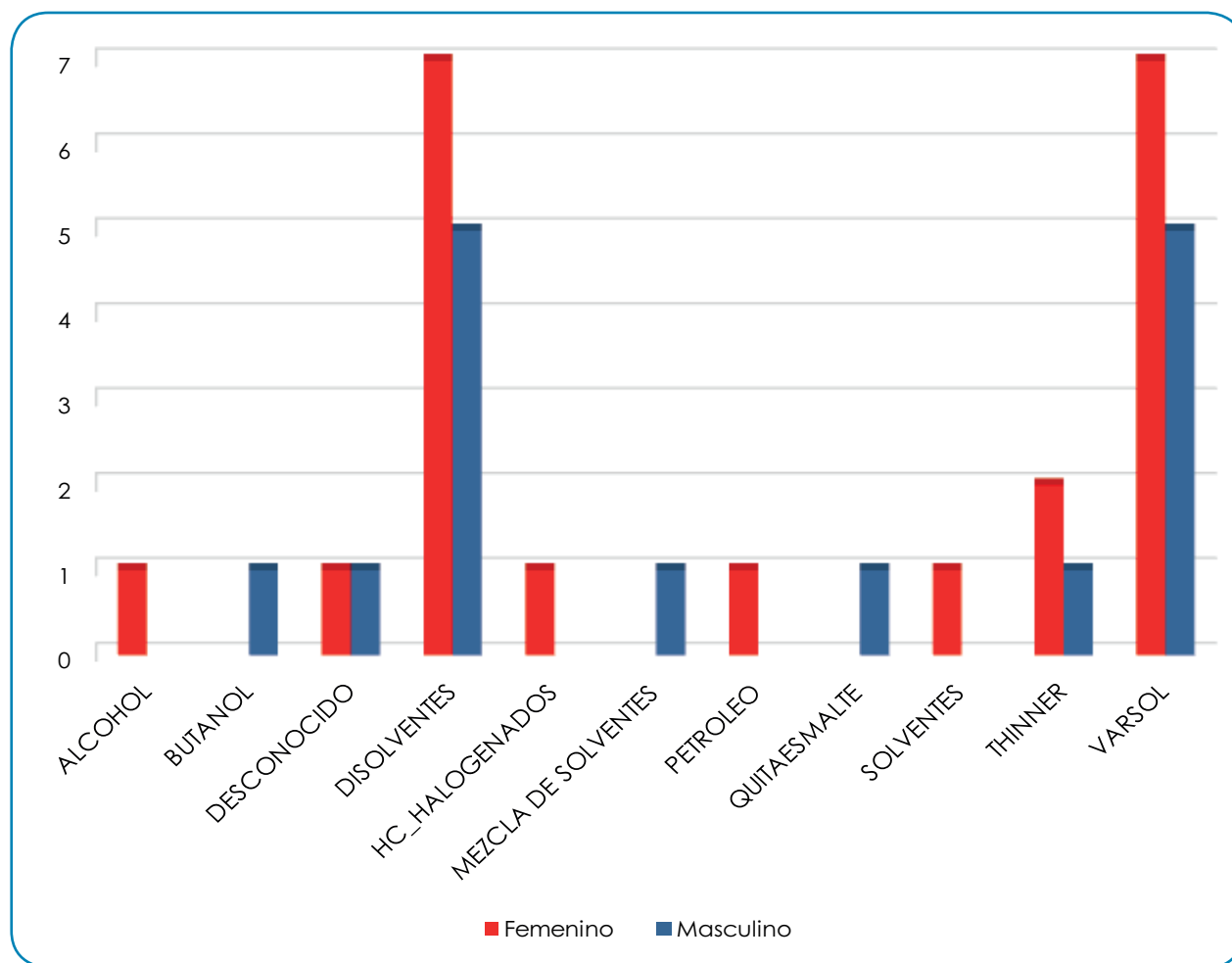


Fuente: SIVIGILA–Marzo 31-2016.

5.4 INTOXICACIONES CON SOLVENTES POR PRODUCTO Y GÉNERO

Como se dijo inicialmente, en la ciudad de Bogotá durante el primer trimestre de 2016 en el 33.3% (12/36) de las intoxicaciones por solventes estuvo involucrado el producto **VAR SOL** y en el género **MASCULINO** con el 19.4% (7/36) (gráfico 16).

Gráfico 16. Intoxicaciones con solventes por producto y género - semanas epidemiológicas 1 a la 13 Bogotá D. C., año 2016



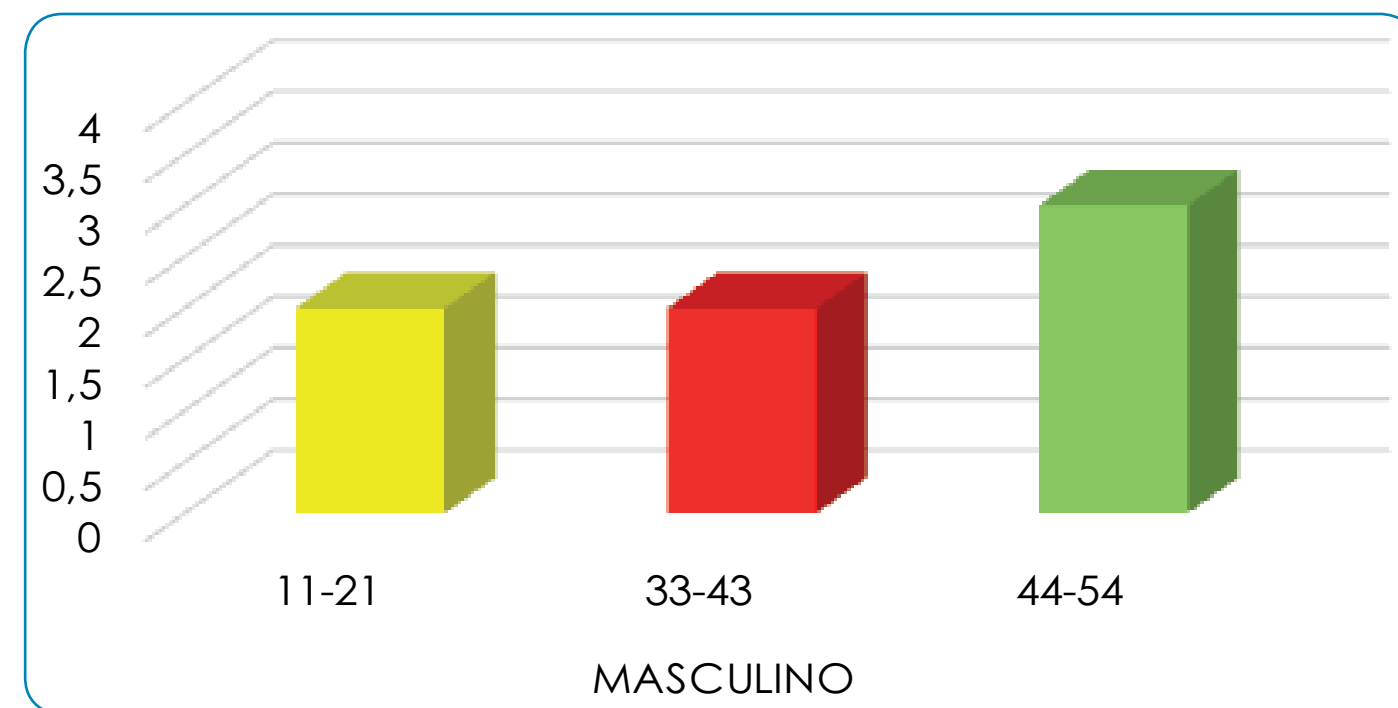
Fuente: SIVIGILA-Marzo 31-2016.

6. INTOXICACIÓN POR METALES PESADOS

6.1 INTOXICACIONES POR METALES PESADOS SEGÚN GÉNERO Y GRUPO ETÁREO

En el Distrito Capital entre las semanas 1 a la 13 de 2016, se reportaron **7** casos de intoxicación asociada con exposición a metal pesado, con mayor proporción de intoxicaciones por **MERCURIO** (85.7%); toda la población afectada en dichas intoxicaciones pertenecía al género **MASCULINO** y abarcó los grupos etáreos de **44 a 54** años (42.8%), **33 a 43** años (28.6%) y de **11 a 21** años (28.6%) respectivamente y al parecer por ideación suicida (gráfico 17).

Gráfico 17. Intoxicaciones con metales pesados por género y grupo etáreo - semanas epidemiológicas 1 a la 13 Bogotá D. C., año 2016

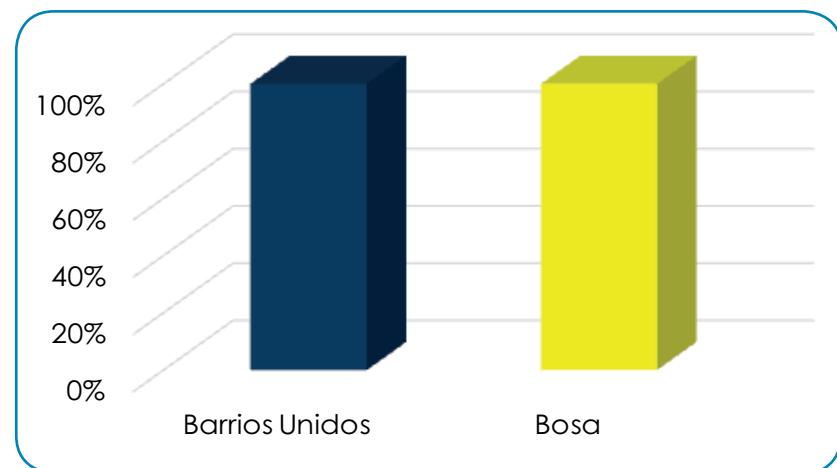


Fuente: SIVIGILA -Marzo 31-2016.

6.2 INTOXICACIONES POR METALES PESADOS SEGÚN LOCALIDAD Y GÉNERO

El género **MASCULINO** arrojó la mayor prevalencia de intoxicación con metales pesados en las localidades de **BOSA** y **RAFAEL URIBE** con el 57.1% (4/7) y el 42.9% (3/7) respectivamente. (gráfico 18).

Gráfico 18. Intoxicaciones con metales pesados por localidad y género - semanas epidemiológicas 1 a la 13 Bogotá D. C., año 2016

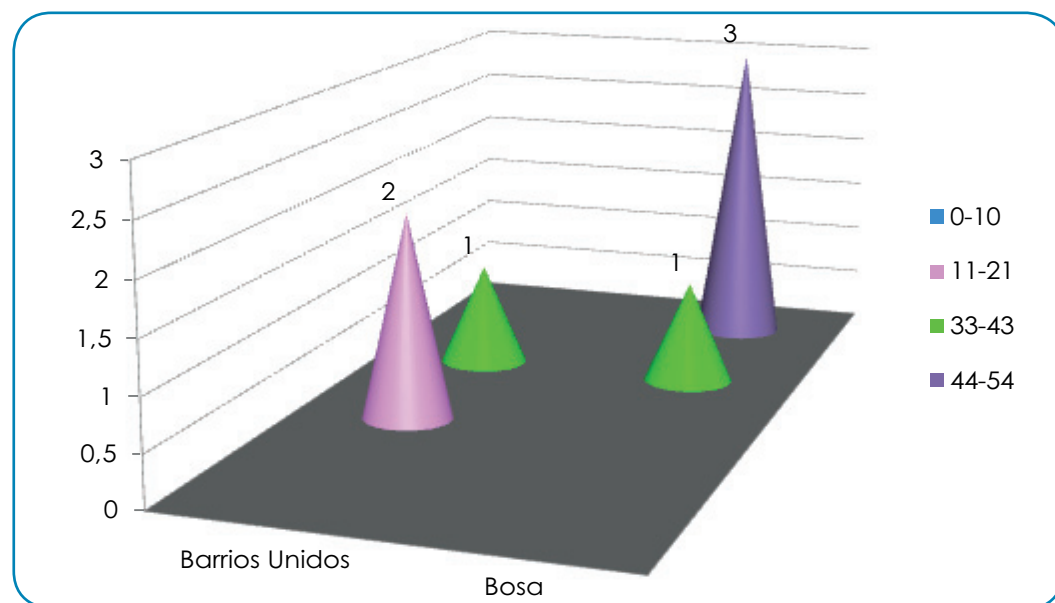


Fuente: SIVIGILA-Marzo 31-2016.

6.3 INTOXICACIONES CON METALES PESADOS POR LOCALIDAD Y EDAD

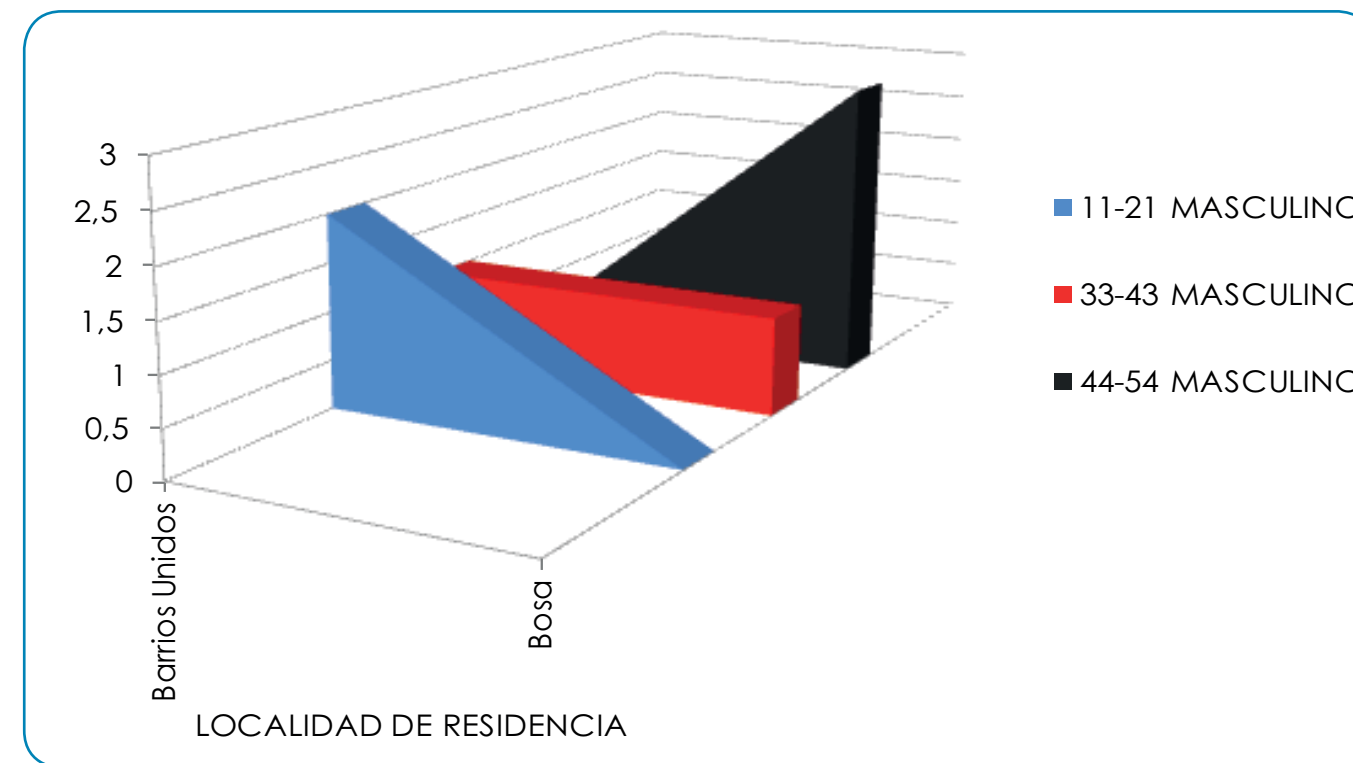
En la localidad de Bosa, la edad con mayor proporción de intoxicación con metales pesados correspondió al grupo etáreo de **44 a 54** años, con el 42.9% (3/7) y en la localidad de Barrios Unidos, dicho grupo pertenecía a las edades de 11 a 21 años con el 28.6% (2/7) (gráficos 19 y 20).

Gráfico 19. Intoxicaciones con metales pesados por localidad y grupo etáreo - semanas epidemiológicas 1 a la 13 Bogotá D. C., año 2016



Fuente: SIVIGILA -Marzo 31-2016.

Gráfico 20. Intoxicaciones con metales pesados por localidad y grupo etáreo - semanas epidemiológicas 1 a la 13 Bogotá D. C., año 2016



Fuente: SIVIGILA-Marzo 31-2016.

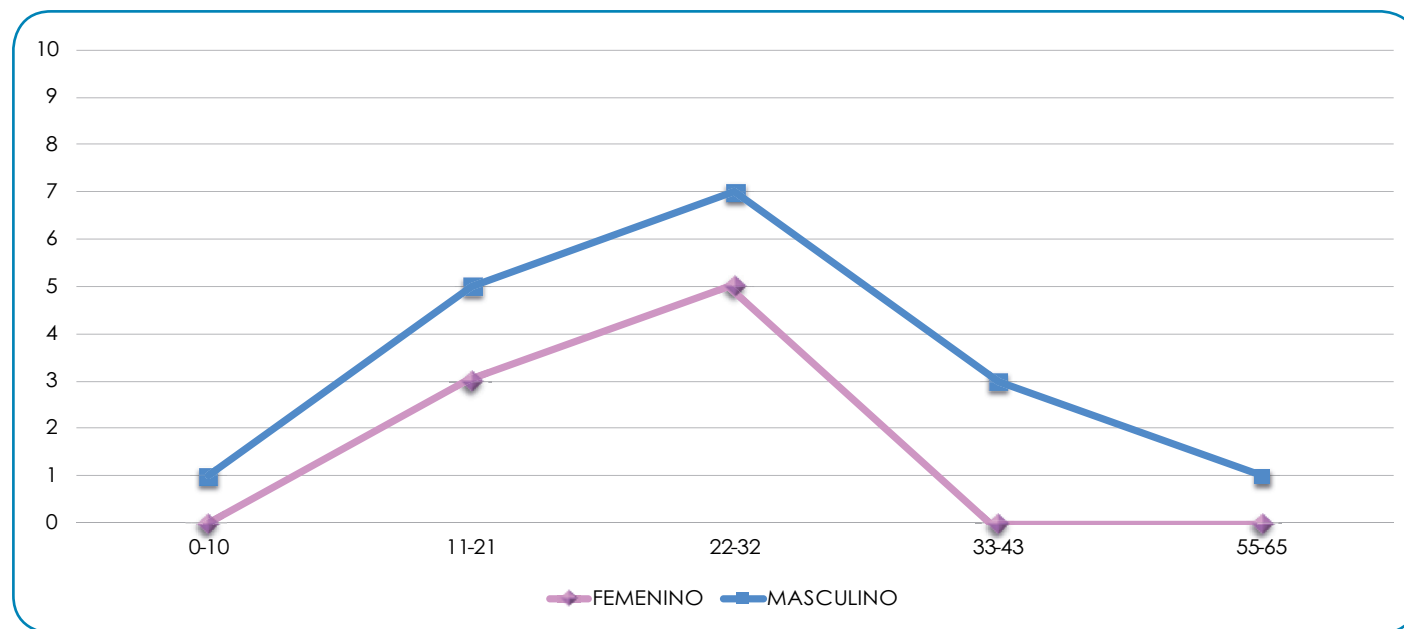
7. INTOXICACIÓN POR METANOL

Para el primer trimestre de 2016 en la ciudad de Bogotá se presentaron diecisiete (17) intoxicaciones por metanol.

7.1 INTOXICACIÓN CON METANOL POR GÉNERO Y GRUPO ETÁREO

Dichas intoxicaciones por metanol ocurrieron en mayor proporción entre el género **masculino** en el 52.9% (9/17), aunque el género femenino fue el que arrojó su mayor frecuencia entre mujeres adultas jóvenes del grupo etáreo de 22 a 32 años, con un 29.4% (5/17) (gráfico 21).

Gráfico 21. Intoxicaciones con metanol por género y grupo etáreo - semanas epidemiológicas 1 a la 13 Bogotá D. C., año 2016

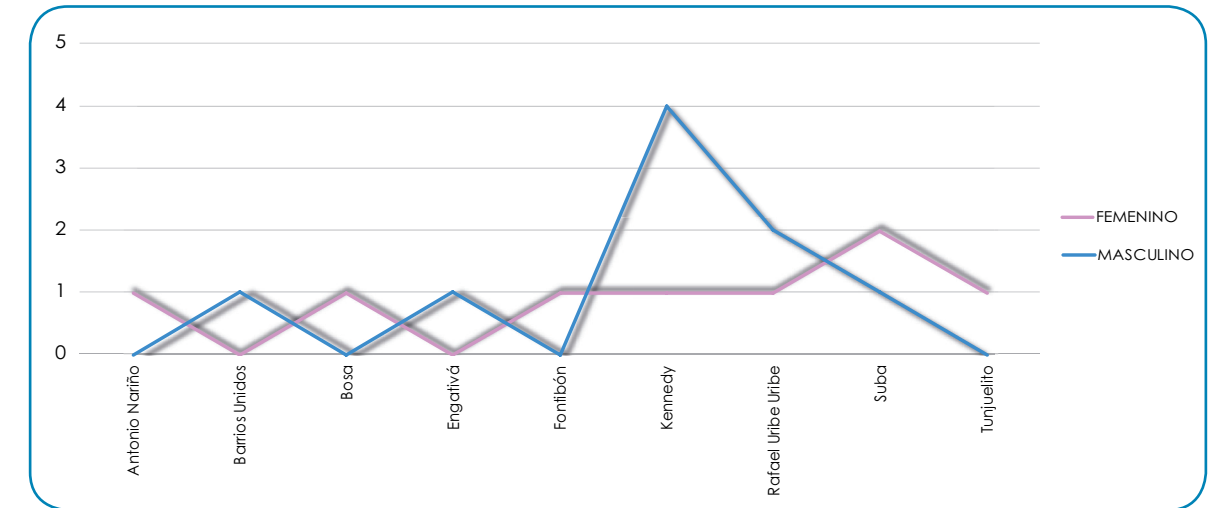


Fuente: SIVIGILA–Marzo 31-2016.

7.2 INTOXICACIONES CON METANOL SEGÚN LOCALIDAD Y GÉNERO

Las Localidades que arrojaron la mayor proporción de intoxicaciones con metanol fueron **KENNEDY** (29.4%) , **RAFAEL URIBE URIBE** (17.6%) y **SUBA** (17.6%), con énfasis entre el Género **MASCULINO** en las dos primeras y entre el FEMENINO la última, según sus frecuencias relativas iguales a 23,5% y 11.7% respectivamente (gráfico 22).

Gráfico 22. Intoxicaciones con metanol por localidad y género - semanas epidemiológicas 1 a la 13 Bogotá D. C., año 2016

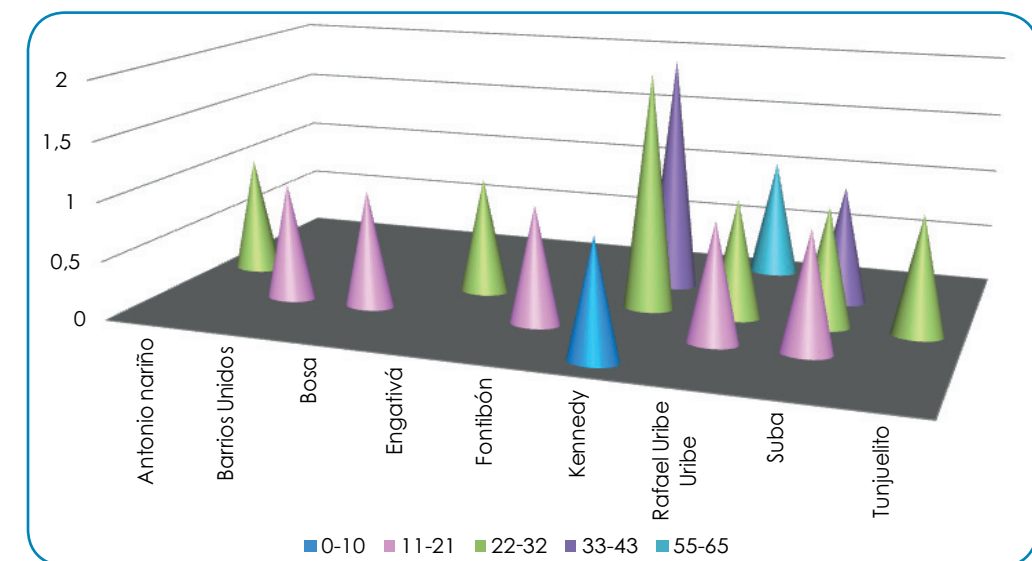


Fuente: SIVIGILA–Marzo 31-2016.

7.3 INTOXICACIÓN CON METANOL POR LOCALIDAD Y GRUPO ETÁREO

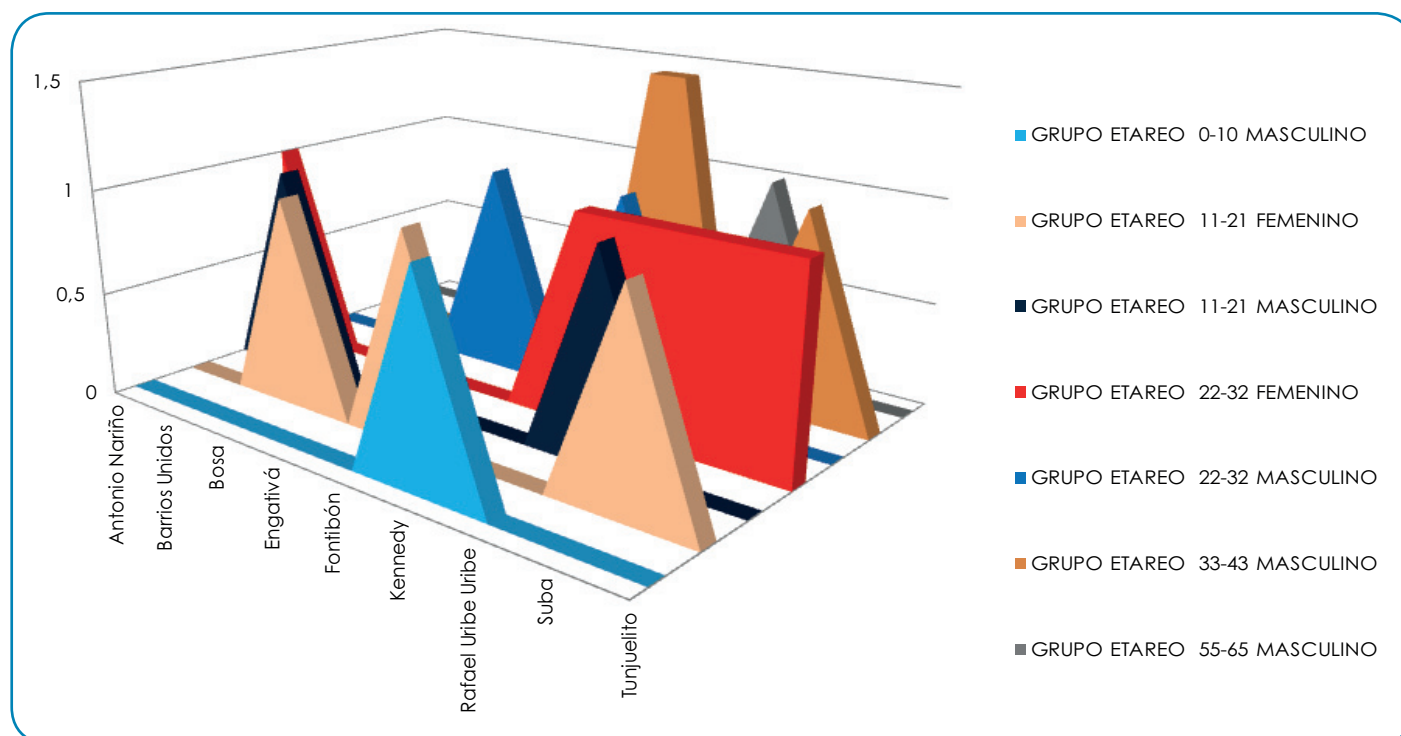
Las intoxicaciones por **METANOL** en la localidad de **KENNEDY** se manifestaron con predominio entre los grupos etáreo de **22 a 32 años** y de **33 a 43 años** con el 11.8% (2/17) para cada grupo (gráficos 23 y 24).

Gráfico 23. Intoxicaciones con metanol por localidad y grupo etáreo - semanas epidemiológicas 1 a la 13 Bogotá D. C., año 2016



Fuente: SIVIGILA–Marzo 31-2016.

Gráfico 23. Intoxicaciones con metanol por localidad-género y grupo etáreo - semanas epidemiológicas 1 a la 13 Bogotá D. C., año 2016



Fuente: SIVIGILA-Marzo 31-2016.

8. CONCLUSIONES

- ✓ En la ciudad de Bogotá, durante el primer trimestre de 2016, los eventos de intoxicación más prevalentes fueron por exposición a **otras SUSTANCIAS QUÍMICAS** (39.8%), **FÁRMACOS** (39%) y a **PLAGUICIDAS** (8,8%) entre otras.
- ✓ En este período fue notorio que las **MUJERES** con edades de **22 a 32** años presentaron intoxicación por **PLAGUICIDAS** (Campeón) en la localidad de Ciudad Bolívar, con **FÁRMACOS** (Acetaminofén) y **METANOL** en la localidad de Kennedy y con **MONÓXIDO DE CARBONO** en la localidad de Santa Fé
- ✓ Por otra parte los **HOMBRES** con edades entre **11 y 21** años presentaron intoxicaciones con **OTRAS SUSTANCIAS QUÍMICAS** (Marihuana) en la localidad de Suba, con **METAL PESADO** (Mercurio) en edades entre 33 y 43 años en la localidad de Bosa y con **SOLVENTES** (Varsol) en edades de 0 a 10 años en la localidad de Rafael Uribe Uribe.

9. BIBLIOGRAFÍA

- ✓ Téllez M. Jairo, ASPECTOS TOXICOLÓGICOS SOBRE PLAGUICIDAS Y METALES PESADOS EN COLOMBIA, 1º. Edición, 2004.
- ✓ Córdoba P. Darío, TOXICOLOGÍA, 2ª. Edición, 1991.

10. ANEXO 1. TABLAS

Tabla 4. Intoxicación con plaguicidas por género y grupo etéreo - semanas epidemiológicas 1 a 13 Bogotá D. C., año 2016

GRUPO ETAREO	GENERO		Total
	F	M	
0-10	2	7	9
11-21	23	16	39
22-32	27	19	46
33-43	8	10	18
44-54	5	7	12
55-65	3	1	4
>66	0	1	1
Total general	68	61	129

Fuente: SIVIGILA–Marzo 31-2016

Tabla 5. Intoxicación con plaguicidas por producto y localidad - semanas epidemiológicas 1 a 13 Bogotá D. C., año 2016

NOMBRE PRODUCTO	LOCALIDAD DE RESIDENCIA																					
	Antonio Nariño	Barrios Unidos	Bosa	Chapinero	Ciudad Bolívar	Engativá	Fontibón	Kennedy	La Candelaria	Los Mártires	Puente Aranda	Rafael Uribe Uribe	San Cristóbal	Santa Fe	Suba	Sumapaz	Teusaquillo	Tunjuelito	Usaquén	Usme	Total general	
Abamectina						1																1
Agrosato																	1					1
Baygon			1		2								1		1					2		7
Brodifacoum																			1			1
Campeón		1	9		9	3	3	5	1		3	4	1	2	7					3		51

NOMBRE PRODUCTO	LOCALIDAD DE RESIDENCIA																	Total general			
	Antonio Nariño	Barrios Unidos	Bosa	Chapinero	Ciudad Bolívar	Engativá	Fonfibón	Kennedy	La Candelaria	Los Mártires	Puente Aranda	Rafael Uribe Uribe	San Cristóbal	Santa Fe	Suba	Sumapaz	Teusaquillo		Tunjuelito	Usaquén	Usme
Carbamato						1															1
Carbofuran													1								1
Coumadin				1																	1
Creolina	1								1	1											3
Curacron															1						1
Deltametrina								1													1
Desconocido				1		1		1						2					4		9
Detil				1																	1
Engeo									1												1
Ethion						1											1				2
Fluoroacetato de Sodio			1		1			1					1		1						5
Frijolad														1							1
Guayaquil	1	1	2		1	2											1		1		9
Mata cucarachas																		1			1
Matarratas		1												1							2
Neguvon			1	3	1						1								1		7
Organofosforado			1											1							2
Paraquat											1	1									2
Plaguisan					1																1
Racumin			2																		2
Raid						1	1							1							3
Ranger				1																	1
Raticida												1					1				2
Ratidion							1											1			2
Ratunet														1							1
Rodenticida			1		1													1			3
Veneno para insectos					1																1
Veneno para ratas								1													1
Picloram								1													1
Total General	2	2	17	2	18	9	8	12	1	4	3	6	6	2	16	1	2	3	6	9	129

Fuente: SIVIGILA-Marzo 31-2016.

Tabla 6. Intoxicaciones con fármacos por género y grupo etéreo - semanas epidemiológica 1 a la 13 Bogotá D. C., año 2016

GRUPO ETAREO	GENERO		Total
	Femenino	Masculino	
0-10	29	34	63
11-21	135	55	190
22-32	98	82	180
33-43	42	36	78
44-54	16	21	37
55-65	8	9	17
>66	8	3	11
Total general	336	240	576

Fuente: SIVIGILA -Marzo 31-2016.

Tabla 7. Intoxicaciones con fármacos por producto y género - semanas epidemiológica 1 a la 13 Bogotá D. C., año 2016

NOMBRE PRODUCTO	GENERO		Total
	F	M	
ACETAMINOFEN	44	30	74
ACETATO DE ALUMINIO	0	1	1
ACICLOVIR	0	1	1
ACIDO ACETIL SALICILICO	1	0	1
ACIDO ASCORBICO	1	0	1
ACIDO VALPROICO	4	1	5
ADVIL BABY	0	1	1
AGUA OXIGENADA	0	1	1
AINES	0	3	3
ALCOHOL ANTISEPTICO	1	0	1
ALPRAZOLAM	3	3	6
AMITRIPTILINA	22	14	36
AMOXACILINA	9	0	9
AMPICILINA	1	0	1
ANALGESICO	1	0	1
ANBITIOTICOS	1	0	1
ANTICONCEPTIVOS	0	2	2

NOMBRE PRODUCTO	GENERO		Total
	F	M	
ANTICONVULSIVANTE	1	0	1
ANTIDEPRESIVO	3	0	3
ANTIHIPERTENSIVOS	1	1	2
ASPIRINA	2	0	2
ATORVASTATINA	1	0	1
ATROPINA	1	1	2
ATROPINICOS	0	1	1
BARBITURICOS	0	1	1
BENZEDRINE	0	1	1
BENZODIACEPINAS	0	2	2
BENZODIAZEPINAS	17	59	76
BIOTINA	1	0	1
BUPROPION	1	0	1
BUTL BROMURO HIOSCINA	1	0	1
CAFEINA ERGOTAMINA	1	0	1
CALCIO	1	1	2
CARBAMAZEPINA	12	1	13
CARBONATO DE LITIO	1	0	1
CARVEDILOL	2	1	3
CEFALEXINA	4	4	8
CETIRIZINA	0	1	1
CICLOBENZAPRINA	1	0	1
CIPROFLOXACINA	2	0	2
CLINDAMICINA	1	0	1
CLONAZEPAM	19	13	32
CLONAZEPINA	1	0	1
CLONIDINA	3	0	3
CLORFENIRAMINA	1	1	2
CLOROQUINA	0	1	1
CLOZAPINA	1	3	4
COLCHICINA	0	1	1
COMPLEJO B	0	1	1
DEPRESORES DEL SNC	3	4	7
DESCONOCIDO	10	4	14
DICLOFENACO	0	1	1
DICLOXACILINA	3	2	5
DOLEX FORTE	1	1	2
ENALAPRIL	1	0	1

NOMBRE PRODUCTO	GENERO		Total
	F	M	
ENEMA TRAVAD	1	0	1
ESCITALOPRAM	1	0	1
EUTANEX	0	1	1
FENITOINA	0	1	1
FENOBARBITAL	2	0	2
FLUOXETINA	6	2	8
GEMFIBROZILO	1	0	1
HALOPERIDOL	1	1	2
HIDROCLOROTIAZIDA	1	1	2
HIDROMORFONA	1	1	2
HIDROXICINA	0	1	1
HIOSCINA	1	0	1
HIPNÓTICOS	0	1	1
HOMEPATICOS	0	1	1
HYDROXICUT	1	0	1
IBUPROFENO	11	2	13
IMIPRAMINA	0	1	1
ISOTRETINOINA	1	0	1
KETOTIFENO	1	0	1
LACOSAMIDA	1	0	1
LAMOTRIGINA	0	1	1
LEVETIRACETAM	2	0	2
LEVOMEPRMAZINA	2	1	3
LEVOPROMAZINA	0	1	1
LEVOTIROXINA	0	3	3
LORATADINA	3	1	4
LORAZEPAM	4	2	6
LOSARTAN	3	0	3
LOVASTATINA	0	1	1
MAREOL	1	0	1
MELOXICAM	2	1	3
METFORMINA	1	0	1
METOCARBAMOL	7	4	11
METOCLOPRAMIDA	4	3	7
METOPROLOL	1	1	2
METOPROLOL LOSARTAN	1	0	1
METRONIDAZOL	3	1	4
MEZCLA DE MEDICAMENTOS	22	10	32

NOMBRE PRODUCTO	GENERO		Total
	F	M	
MISOPROSTOL	2	0	2
MONTELUKAST	0	1	1
MORFINA	4	2	6
MUXOL	0	1	1
NAPROXENO	7	3	10
NEVIRAPINA	0	1	1
NIFEDIPINO	1	0	1
NORFLOXACINA	1	0	1
OLANZAPINA	2	0	2
OMEPRAZOL	1	0	1
OPIACEOS	0	1	1
PARACETAMOL	3	0	3
PODOFILINA	0	1	1
PREGABALINA	2	0	2
QUETIAPINA	5	0	5
RISPERIDONA	3	2	5
RIVOTRIL	0	3	3
SEDANTES	1	0	1
SERTRALINA	5	3	8
SINOGAN	0	1	1
STODAL MEDICAMENTO NATURISTA	1	0	1
SULFATO DE MAGNESIO	0	1	1
SULFATO FERROSO	1	0	1
SUPLEMENTO MULTIVITAMINICO	1	1	2
TEOFILINA	1	0	1
TIZANIDINA	0	1	1
TRAMADOL	9	5	14
TRAZODONA	6	3	9
TRICICLICOS	0	1	1
TRIMEBUTINA	0	1	1
TRIMETOPRIM SULFAMETOXAZOL	1	0	1
VERAPAMILO	3	0	3
WARFARINA	1	1	2
ZOLPIDEM	1	1	2
ZOPICLONA	3	0	3
Total general	336	240	576

Fuente: SIVIGILA-Marzo 31-2016.

Tabla 8. Intoxicaciones con fármacos por localidad-género y grupo etéreo - semanas epidemiológica 1 a la 13 Bogotá D. C., 2016

LOCALIDAD DE RESIDENCIA	GRUPO ETAREO / GENERO														Total
	0-10		11-21		22-32		33-43		44-54		55-65		>66		
	Femenino	Masculino	Femenino	Masculino	Femenino	Masculino	Femenino	Masculino	Femenino	Masculino	Femenino	Masculino	Femenino	Masculino	
Antonio Nariño	1	1	2	1	3	1	0	0	0	2	0	0	2	0	13
Barrios Unidos	0	1	0	1	5	2	1	1	1	1	0	1	0	0	14
Bosa	2	1	9	4	7	3	4	4	1	0	0	0	0	1	36
Chapinero	0	3	2	1	5	3	0	1	1	1	0	1	1	0	19
Ciudad Bolívar	6	1	8	6	10	7	1	2	2	3	1	1	0	0	48
Engativá	2	3	13	6	9	10	9	4	2	1	1	2	0	1	63
Fontibón	0	0	8	3	3	11	3	3	0	0	1	0	1	0	33
Kennedy	8	3	27	8	13	14	8	8	3	6	1	0	1	0	100
La Candelaria	0	0	2	1	0	0	0	0	0	0	0	0	0	0	3
Los Mártires	0	1	1	0	3	0	0	2	1	0	0	1	0	0	9
Puente Aranda	0	4	4	2	2	7	1	1	1	0	1	1	0	0	24
Rafael Uribe Uribe	3	2	12	2	5	2	3	3	0	0	0	0	0	0	32
San Cristóbal	3	2	6	4	2	2	2	1	1	0	0	0	0	0	23
Santa Fe	1	0	1	2	1	0	1	0	0	0	0	0	0	0	6
Suba	0	5	14	6	11	11	3	2	2	2	2	1	0	0	59
Teusaquillo	1	0	6	2	2	2	4	1	0	0	0	0	2	0	20
Tunjuelito	1	1	1	1	4	3	0	1	0	0	0	0	0	0	12
Usaquén	1	5	8	3	7	2	1	1	1	5	1	0	1	1	37
Usme	0	1	11	2	6	2	1	1	0	0	0	1	0	0	25
Total general	29	34	135	55	98	82	42	36	16	21	8	9	8	3	576

Fuente: SIVIGILA-Marzo 31-2016.

Tabla 9. Intoxicaciones con otras sustancias químicas por producto y localidad - semanas epidemiológica 1 a la 13 Bogotá D. C., año 2016

NOMBRE PRODUCTO	LOCALIDAD DE RESIDENCIA																Total			
	Antonio Nariño	Barrios Unidos	Bosa	Chapinero	Ciudad Bolívar	Engativá	Fontibón	Kennedy	La Candelaria	Los Mártires	Puente Aranda	Rafael Uribe Uribe	San Cristóbal	Santa Fe	Suba	Teusaquillo		Tunjuelito	Usaquén	Usme
Abono	0	0	0	0	0	0	0	0	0	0	0	0	1	0	0	0	0	0	2	3
Aceite	0	0	0	0	0	1	0	0	0	0	0	0	0	0	0	0	0	0	0	1
Aceite combustible	0	0	1	0	0	0	0	0	0	0	0	0	0	0	0	0	0	0	0	1
Ácido acético	0	0	0	0	0	0	1	0	0	0	0	0	0	0	0	0	0	0	0	1
Ácido Bórico	0	0	0	0	0	0	0	0	0	0	0	0	0	1	0	0	0	0	0	1
Ácido Clorhídrico	0	0	0	0	0	1	0	0	0	0	0	0	0	0	0	0	0	0	0	1
Ácido desconocido	0	0	0	1	0	0	1	0	0	0	0	0	0	0	0	0	0	0	1	3
Ácido Muriático	0	0	0	1	0	0	0	0	0	0	0	0	0	0	0	0	0	0	0	1
Alcohol	0	0	0	0	0	0	0	0	0	0	1	0	0	0	0	0	1	0	0	2
Alcohol Etilico	0	5	4	2	1	15	10	6	0	3	2	1	1	2	18	0	0	11	2	83
Alcohol Isopropílico	0	0	0	0	0	0	1	0	0	0	0	0	0	0	0	0	0	0	0	1
Alcohol yodado	0	0	0	0	0	1	0	0	0	0	0	0	0	0	0	0	0	0	0	1
Boxer	0	1	0	0	0	0	0	0	0	0	0	0	0	0	0	0	0	0	0	1
Cafeine anhydrous	0	0	0	0	0	0	0	0	0	0	0	0	0	0	1	0	0	0	0	1
Chicha alcohol	0	0	0	0	0	0	0	0	0	0	0	1	0	0	0	0	0	0	0	1
Clorinate	0	0	0	0	0	0	0	0	0	0	0	1	0	0	0	0	0	0	0	1
Clorox	0	1	1	3	1	3	1	3	0	1	4	0	0	2	0	4	1	0	0	25
Cosméticos	0	0	0	0	0	0	0	0	0	0	0	0	0	0	0	1	0	0	0	1
Desconocido	4	3	4	6	8	9	13	10	1	2	5	7	6	2	15	3	1	11	4	114
Desengrasante	0	0	0	0	1	2	0	0	0	0	2	0	1	0	1	0	0	1	1	9
Desinfectante	0	0	0	0	0	0	0	0	0	0	0	0	0	0	0	0	0	0	1	1
Detergente	0	0	0	0	1	0	0	1	0	0	0	1	0	0	0	0	0	0	0	3
Epóxico simulador	0	0	0	0	1	0	0	0	0	0	0	0	0	0	0	0	0	0	0	1
Escopolamina	0	1	1	0	2	2	0	2	0	0	0	0	0	2	1	2	1	2	0	16
Etanol	1	0	0	0	0	0	0	1	0	1	0	0	0	0	0	0	0	0	0	3
Éxtasis	0	0	0	2	0	0	0	0	0	0	0	0	0	0	0	0	0	0	0	2
Extin-rat sb	0	0	0	0	0	0	0	0	0	1	0	0	0	0	0	0	0	0	0	1
Fabuloso	0	0	0	0	0	0	0	0	0	0	0	0	0	1	0	0	1	0	0	2
Fertilizantes	0	0	0	0	0	0	0	0	0	0	0	0	0	0	0	0	1	0	0	1

NOMBRE PRODUCTO	LOCALIDAD DE RESIDENCIA																Total			
	Antonio Nariño	Barrios Unidos	Bosa	Chapinero	Ciudad Bolívar	Engativá	Fontibón	Kennedy	La Candelaria	Los Mártires	Puente Aranda	Rafael Uribe Uribe	San Cristóbal	Santa Fe	Suba	Teusaquillo		Tunjuelito	Usaquén	Usme
Formaldehido	0	0	0	0	0	0	0	0	0	0	0	0	0	0	1	0	0	0	0	1
Formol	0	0	0	1	0	0	0	0	0	0	0	0	0	0	0	0	0	2	0	3
Fully spice xxx	0	0	0	0	0	1	0	0	0	0	0	0	0	0	0	0	0	0	0	1
Heroína	0	0	0	1	0	1	0	0	0	0	0	0	0	1	1	0	0	0	0	4
Hidróxido de calcio	0	0	0	0	0	0	0	0	0	0	0	1	0	0	0	0	0	0	0	1
Hidróxido de sodio	0	0	0	0	0	0	1	0	0	1	0	0	0	0	0	0	0	0	0	1
Hipoclorito de sodio	0	1	1	0	1	4	3	2	0	1	1	0	2	2	2	3	0	1	0	24
Jabón axion	0	0	1	0	0	0	0	0	0	0	0	0	0	0	0	0	0	0	0	1
Jabon esoterico	0	0	0	0	0	0	0	0	0	1	0	0	0	0	0	0	0	0	0	1
Líquido de frenos	0	0	0	1	0	0	0	0	0	0	0	0	0	0	0	0	0	0	0	1
LSD	0	0	0	0	0	2	1	0	0	0	0	0	1	2	0	0	0	0	0	6
Metanfetaminas	0	0	0	0	0	1	1	0	0	0	0	0	0	0	0	0	0	0	0	2
Mezcla de medicamentos	0	0	0	0	0	0	0	0	0	0	0	1	0	0	0	0	0	0	0	1
Mezcla de spa	0	3	1	2	0	5	1	0	0	0	0	2	5	1	9	0	0	0	0	29
Pegante	0	0	1	0	0	0	0	0	0	0	0	0	0	0	0	0	0	0	0	1
Pegante PVC	0	0	0	0	1	0	0	0	0	0	0	0	0	0	0	0	0	0	0	1
Pentóxido de fosforo	0	0	0	0	0	0	0	0	0	0	0	1	0	0	0	0	0	0	0	1
Percloroetileno	0	0	0	0	0	0	0	1	0	0	0	0	0	0	0	0	0	0	1	2
Permanganato de Potasio	0	0	0	0	0	0	0	0	0	0	0	0	0	0	1	0	0	0	0	1
Pinturas	0	0	0	0	0	0	0	0	0	0	0	0	0	0	0	1	0	0	0	1
Pólvora negro	0	0	0	0	0	0	0	0	0	0	0	0	0	1	0	0	0	0	0	1
Protector solar	0	0	0	0	0	1	0	0	0	0	0	0	0	0	0	0	0	0	0	1
Sanpic	0	0	0	0	0	0	0	0	0	0	0	0	0	0	0	1	0	0	0	1
Soda cáustica	0	0	0	0	0	0	0	0	1	0	0	0	0	0	0	0	0	0	5	6
Taurolime	0	0	0	0	1	0	0	0	0	0	0	0	0	0	0	0	0	0	0	1
Cocaína	3	5	2	6	1	5	5	8	1	2	3	2	2	3	3	7	1	4	3	66
Marihuana	0	4	7	2	10	11	4	17	0	0	8	3	4	2	26	8	0	15	3	124
Bazuco	0	0	1	0	1	3	1	1	0	0	0	1	0	2	2	6	0	0	1	19
Removedor	0	0	0	0	0	0	0	0	0	0	0	0	0	1	0	1	0	0	0	2
Total general	8	24	25	28	30	67	41	55	3	10	24	21	27	16	88	31	12	50	26	586

Fuente: SIVIGILA-Marzo 31-2016.

Tabla 9. Intoxicaciones con monóxido de carbono por género y grupo etéreo
- semanas epidemiológica 1 a la 13 Bogotá D. C., año 2016

GRUPO ETAREO	GENERO		Total
	F	M	
0-10	9	5	14
11-21	14	7	21
22-32	40	10	50
33-43	17	3	20
44-54	4	5	9
55-65	3	3	6
>66	3	0	3
Total general	90	33	123

Fuente: SIVIGILA-Marzo 31-2016.

Tabla 10. Intoxicaciones con monóxido de carbono por localidad y género
- semanas epidemiológica 1 a la 13 Bogotá D. C., año 2016

LOCALIDAD DE RESIDENCIA	GENERO		Total
	F	M	
Antonio Nariño	1	0	1
Barrios Unidos	0	1	1
Bosa	5	2	7
Chapinero	6	3	9
Ciudad Bolívar	2	0	2
Engativá	13	2	15
Fontibón	4	7	11
Kennedy	6	0	6
La Candelaria	1	0	1
Los Mártires	0	1	1
Puente Aranda	1	0	1
Rafael Uribe Uribe	1	0	1
San Cristóbal	4	1	5
Santa Fe	29	8	37
Suba	12	5	17
Teusaquillo	1	1	2
Tunjuelito	0	1	1
Usaquén	3	1	4
Usme	1	0	1
Total general	90	33	123

Fuente: SIVIGILA-Marzo 31-2016.

Tabla 11. Intoxicaciones con monóxido de carbono por localidad y grupo etéreo
- semanas epidemiológica 1 a la 13 Bogotá D. C., año 2016

LOCALIDAD DE RESIDENCIA	GRUPO ETAREO							Total
	0-10	11-21	22-32	33-43	44-54	55-65	>66	
Antonio Nariño	0	0	0	1	0	0	0	1
Barrios Unidos	0	0	0	0	1	0	0	1
Bosa	1	0	4	1	1	0	0	7
Chapinero	0	3	6	0	0	0	0	9
Ciudad Bolívar	0	0	2	0	0	0	0	2
Engativá	1	5	5	0	2	1	1	15
Fontibón	0	3	3	2	0	3	0	11
Kennedy	0	3	2	1	0	0	0	6
La Candelaria	0	0	0	1	0	0	0	1
Los Mártires	0	0	1	0	0	0	0	1
Puente Aranda	0	0	1	0	0	0	0	1
Rafael Uribe Uribe	0	0	1	0	0	0	0	1
San Cristóbal	0	1	2	1	1	0	0	5
Santa Fe	6	6	14	6	2	1	2	37
Suba	6	0	5	5	0	1	0	17
Teusaquillo	0	0	1	0	1	0	0	2
Tunjuelito	0	0	1	0	0	0	0	1
Usaquén	0	0	1	2	1	0	0	4
Usme	0	0	1	0	0	0	0	1
Total general	14	21	50	20	9	6	3	123

Fuente: SIVIGILA-Marzo 31-2016.

Tabla 12. Intoxicación con solventes por género y grupo étnico
- semanas epidemiológica 1 a la 13 Bogotá, D. C., año 2016

GRUPO ETAREO	GENERO		Total
	F	M	
0-10	7	8	15
11-21	4	1	5
22-32	6	1	7
33-43	2	3	5
44-54	2	0	2
55-65	0	2	2
Total general	21	15	36

Fuente: SIVIGILA–Marzo 31-2016.

Tabla 13. Intoxicación con solventes por localidad y género
- semanas epidemiológica 1 a la 13 Bogotá D. C., año 2016

LOCALIDAD	GENERO		Total
	F	M	
Barrios Unidos	1	2	3
Bosa	1	1	2
Ciudad Bolívar	1	2	3
Engativá	3	0	3
Kennedy	7	2	9
Los Mártires	0	1	1
Puente Aranda	1	1	2
Rafael Uribe Uribe	0	3	3
Santa Fe	1	1	2
Suba	1	1	2
Tunjuelito	1	0	1
Usaquén	2	0	2
Usme	2	1	3
Total general	21	15	36

Fuente: SIVIGILA–Marzo 31-2016.

Tabla 14. Intoxicación con solventes por localidad y grupo étnico
- semanas epidemiológica 1 a la 13 Bogotá D. C., año 2016

LOCALIDAD	GRUPO ETAREO						Total
	0-10	11-21	22-32	33-43	44-54	>66	
Barrios Unidos	2	0	1	0	0	0	3
Bosa	2	0	0	0	0	0	2
Ciudad Bolívar	1	0	0	1	0	1	3
Engativá	1	1	1	0	0	0	3
Kennedy	1	3	2	2	0	1	9
Los Mártires	0	0	0	1	0	0	1
Puente Aranda	0	0	1	1	0	0	2
Rafael Uribe Uribe	2	0	1	0	0	0	3
Santa Fe	1	0	1	0	0	0	2
Suba	2	0	0	0	0	0	2
Tunjuelito	1	0	0	0	0	0	1
Usaquén	1	0	0	0	1	0	2
Usme	1	1	0	0	1	0	3
Total general	15	5	7	5	2	2	36

Fuente: SIVIGILA–Marzo 31-2016.

Tabla 15. Intoxicación con solventes por producto y género
- semanas epidemiológica 1 a la 13 Bogotá D. C., año 2016

NOMBRE PRODUCTO	GENERO		Total
	F	M	
Alcohol	1	0	1
Butanol	0	1	1
desconocido	1	1	2
disolventes	7	5	12
HC-Halogenados	1	0	1
Mezcla de solventes	0	1	1
Petróleo	1	0	1
Quitaesmalte	0	1	1
Solventes	1	0	1
Thinner	2	1	3
Varsol	7	5	12
Total general	21	15	36

Fuente: SIVIGILA–Marzo 31-2016.

Tabla 16. Intoxicación con metales pesados por género y grupo etáreo - semanas epidemiológica 1 a la 13 Bogotá D. C., año 2016

GRUPO ETAREO	MASCULINO	Total
11-21	2	2
33-43	2	2
44-54	3	3
Total general	7	7

Fuente: SIVIGILA-Marzo 31-2016.

Tabla 17. Intoxicación con metales pesados por localidad y género - semanas epidemiológica 1 a la 13 Bogotá D. C., año 2016

LOCALIDAD	MASCULINO	Total
Barrios Unidos	3	3
Bosa	4	4
Total general	7	7

Fuente: SIVIGILA-Marzo 31-2016.

Tabla 18. Intoxicación con metales pesados por localidad y grupo etáreo - semanas epidemiológica 1 a la 13 Bogotá D. C., año 2016

LOCALIDAD	GRUPO ETAREO				Total
	0-10	11-21	33-43	44-54	
Barrios Unidos	0	2	1	0	3
Bosa	0	0	1	3	4
Total general	1	2	2	3	7

Fuente: SIVIGILA-Marzo 31-2016

Tabla 19. Intoxicación con metanol por género y grupo etáreo - semanas epidemiológica 1 a la 13 Bogotá D. C., año 2016

GRUPO ETAREO	GENERO		Total
	F	M	
0-10	0	1	1
11-21	3	2	5
22-32	5	2	7
33-43	0	3	3
55-65	0	1	1
Total general	8	9	17

Fuente: SIVIGILA-Marzo 31-2016.

Tabla 20. Intoxicación con metanol por localidad y género - semanas epidemiológica 1 a la 13 Bogotá D. C., año 2016

LOCALIDAD	GENERO		Total
	F	M	
Antonio Nariño	1	0	1
Barrios Unidos	0	1	1
Bosa	1	0	1
Engativá	0	1	1
Fontibón	1	0	1
Kennedy	1	4	5
Rafael Uribe	1	2	3
Suba	2	1	3
Tunjuelito	1	0	1
Total general	8	9	17

Fuente: SIVIGILA-Marzo 31-2016.

**Tabla 21. Intoxicación con metanol por localidad y grupo etáreo
- semanas epidemiológica 1 a la 13 Bogotá D. C., año 2016**

LOCALIDAD	GRUPO ETAREO					
	0-10	11-21	22-32	33-43	55-65	Total
Antonio nariño	0	0	1	0	0	1
Barrios Unidos	0	1	0	0	0	1
Bosa	0	1	0	0	0	1
Engativá	0	0	1	0	0	1
Fontibón	0	1	0	0	0	1
Kennedy	1	0	2	2	0	5
Rafael Uribe Uribe	0	1	1	0	1	3
Suba	0	1	1	1	0	3
Tunjuelito	0	0	1	0	0	1
Total general	1	5	7	3	1	17

Fuente: SIVIGILA–Marzo 31-2016.

