

# INTOXICACIONES CON SUSTANCIAS QUÍMICAS DURANTE EL TERCER TRIMESTRE DE 2016 - BOGOTÁ, D. C.

III Trimestre de 2016



ALCALDÍA MAYOR  
DE BOGOTÁ D.C.

BOGOTÁ  
MEJOR  
PARA TODOS

Alcalde Mayor de Bogotá  
Enrique Peñalosa Londoño

Secretario Distrital de Salud  
Luis Gonzalo Morales Sánchez

Subsecretaria de Salud Pública  
Patricia Arce Guzmán

#### Coordinación General del Documento

Directora (e) de Epidemiología, Análisis y Gestión  
de Políticas de Salud Colectiva  
Sonia Esperanza rebollo Sastoque

#### Autor

Subdirección de Vigilancia en Salud Pública  
Fedra Constanza Rodríguez Cuenca

Revisó  
Análisis de Situación en Salud ASIS  
Edizabeth Ramírez

#### Coordinación Editorial

Oficina Asesora de Comunicaciones en Salud  
Ronald Ramírez López

Diseño y Diagramación  
Harol Giovanni León Niampira

Secretaría Distrital de Salud  
Carrera 32 # 12-81  
Conmutador: 364 9090  
Bogotá, D. C. - 2017  
www.saludcapital.gov.co

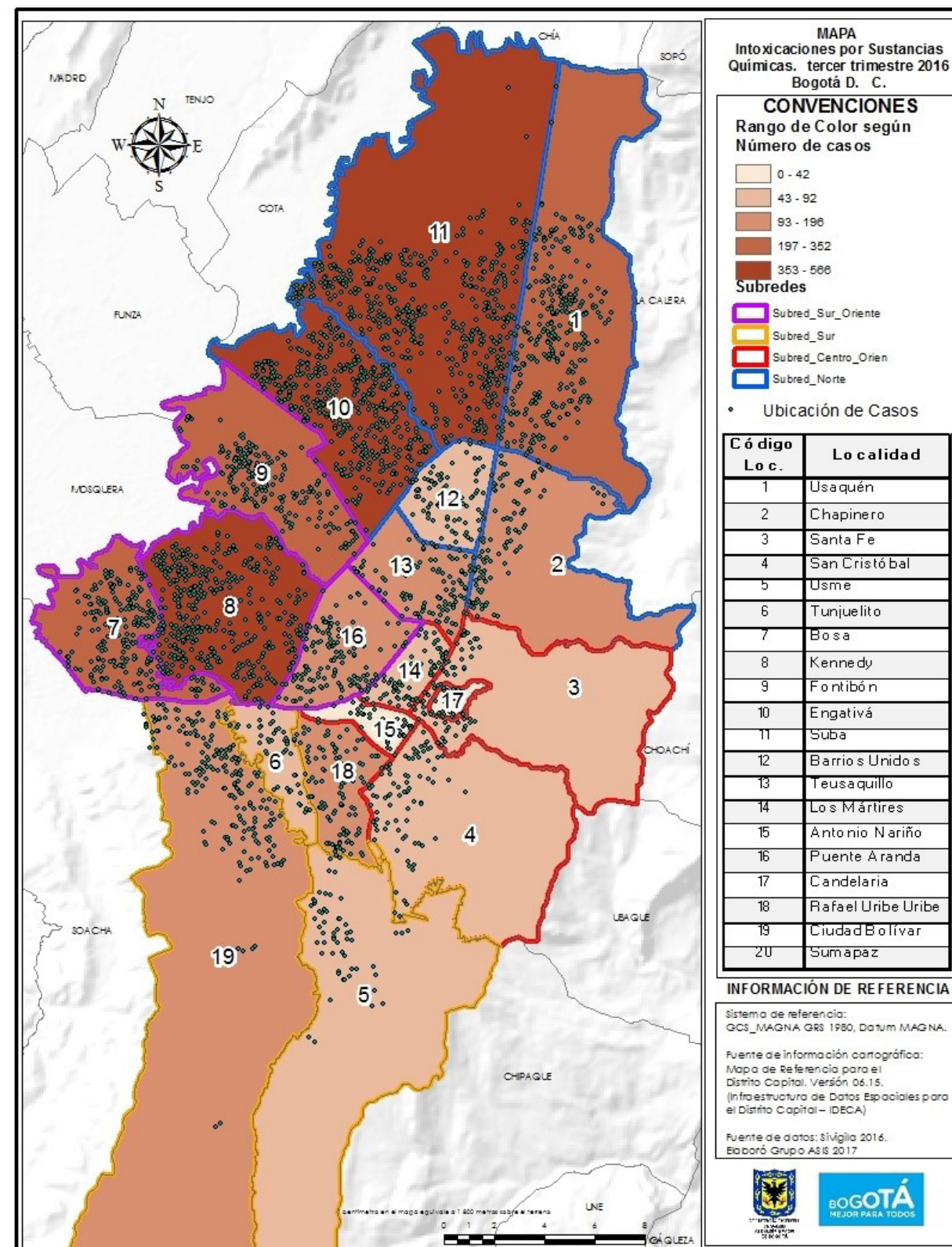
## Tabla de contenido

1. Intoxicación con plaguicidas .....	6
1.1 Intoxicación con plaguicidas por género y grupo etéreo .....	6
1.2 Intoxicación con plaguicidas por producto y género .....	6
1.3 Intoxicación con plaguicidas por producto y grupo etéreo .....	7
1.4 Intoxicación con plaguicidas por localidad .....	9
2. Intoxicación con fármacos .....	11
2.1 Intoxicación con fármacos por género y grupo etéreo .....	11
2.2 Intoxicación con farmacos por producto y género .....	12
2.3 Intoxicación con farmacos por localidad y genero .....	12
2.4 Intoxicación con farmacos por localidad, por género y grupo etéreo .....	13
3. Intoxicación con otras sustancias químicas .....	14
3.1 Intoxicación con otras sustancias químicas por género y grupo etéreo .....	14
3.2 Intoxicación con otras sustancias químicas por producto y género .....	15
3.3 Intoxicación con otras sustancias químicas por producto y grupo etéreo .....	17
3.4 Intoxicación con otras sustancias químicas por localidad género y grupo etéreo .....	18
4. Intoxicación por gases del oxígeno .....	19
4.1 Intoxicación con gases del oxígeno por género y grupo etéreo .....	19
4.2 Intoxicaciones con gases del oxígeno por localidad y género .....	20
4.3 Intoxicaciones con gases del oxígeno por localidad y edad .....	20
5. Intoxicación por solventes .....	22
5.1 Intoxicaciones por solventes según género y grupo etéreo .....	22
5.2 Intoxicaciones por solventes según localidad y género .....	22
5.3 Intoxicaciones con solventes por localidad y edad .....	23
5.4 Intoxicaciones con solventes por producto y género .....	24
6. Intoxicación por metales pesados .....	26
6.1 Intoxicaciones por metales pesados según género y grupo etéreo .....	26
6.2 Intoxicaciones por metales pesados según localidad y género .....	26
6.3 Intoxicaciones con metales pesados por localidad y edad .....	27
7. Intoxicación por metanol .....	28
7.1 Intoxicación con metanol por género y grupo etéreo .....	28
7.2 Intoxicaciones con metanol según localidad y género .....	28
8. Conclusiones .....	30
9. Bibliografía .....	31
10. Anexo 1. Tablas .....	32

### Introducción

Acorde con el "Plan de Desarrollo 2016-2020 Bogotá mejor para todos" y dando cumplimiento al Objetivo Estratégico del "Plan Decenal en Salud Pública 2012-2021", que busca "mejorar las condiciones de vida y salud de la población..." y en la dimensión prioritaria de la Salud Ambiental con la Meta de "...identificar las incidencias en salud por el deterioro del ambiente en todas las etapas del ciclo vital de los habitantes del Distrito Capital", el presente Boletín Epidemiológico constituye una herramienta que permite describir el comportamiento de las intoxicaciones con Sustancias Químicas que se presentaron en el Distrito Capital durante el tercer trimestre de 2016 y que se registraron a través del SIVIGILA y de la Unidad Comando en Salud Pública (Central y Locales) de la Secretaría Distrital de Salud de Bogotá; se entrega información resultado del cruce de las variables Género, Grupo étnico, Localidad y Nombre del producto, presentadas en siete grupos de eventos por exposición a Plaguicidas, Fármacos, otras Sustancias Químicas, Gases del Oxígeno, Solventes, Metanol y Metales Pesados. Mapa 1.

Mapa 1. Intoxicaciones con SQ -semanas epidemiológicas 26 a la 39-2016



Fuente: SIVIGILA – septiembre 30-2016.

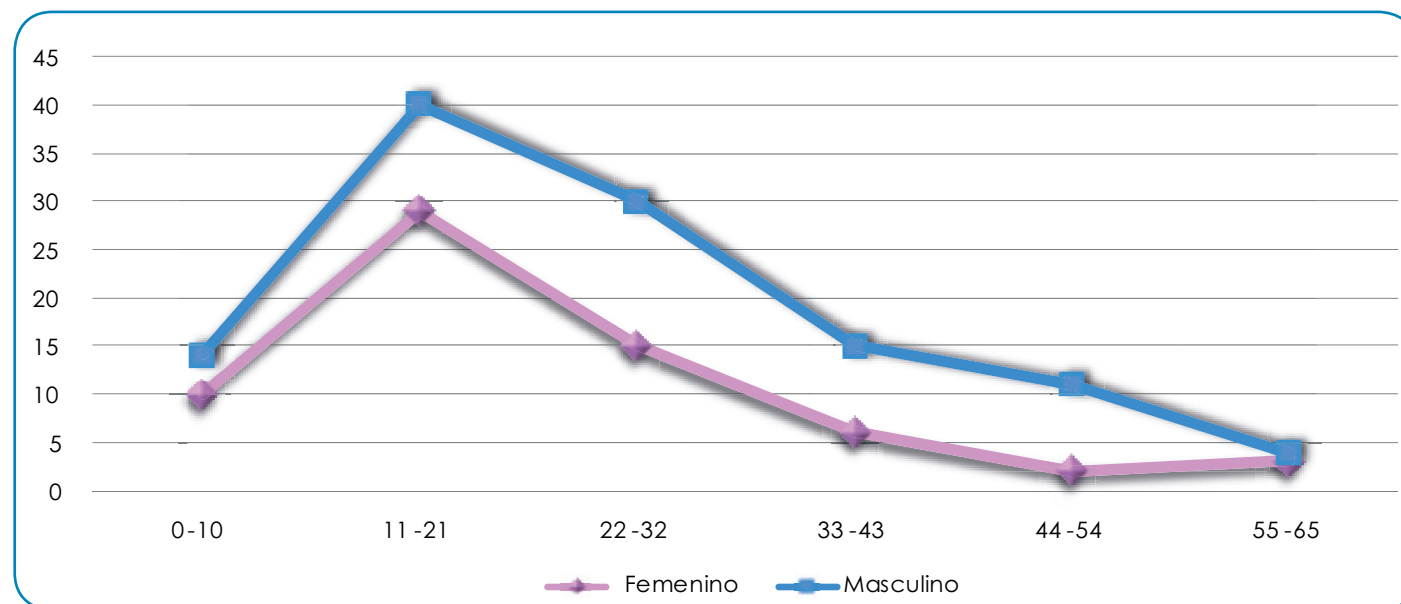
## 1. Intoxicación con plaguicidas

En la ciudad de Bogotá se presentaron **114** casos de intoxicación con plaguicidas entre las semanas epidemiológicas 26 a la 39 de 2016, que corresponde al tercer trimestre del año.

### 1.1 Intoxicación con plaguicidas por género y grupo etéreo

Las intoxicaciones por plaguicidas ocurrieron con mayor frecuencia en la **población ADOLESCENTE** del género **FEMENINO** con edades comprendidas entre **11 y 22** años en un 35.1 % (40/114), seguida de hombres y mujeres **JÓVENES** entre **22 y 32** años con el 13.2 % (15/114) cada uno *gráfico 1*.

**Gráfico 1. Intoxicaciones con plaguicidas por género y grupo etéreo -semanas epidemiológicas 26 a la 39-2016**



Fuente: SIVIGILA - Septiembre 30-2016.

### 1.2 Intoxicación con plaguicidas por producto y género

El plaguicida prevalentemente involucrado en las intoxicaciones durante el tercer trimestre de 2016 en la ciudad de Bogotá fue el producto de nombre comercial **CAMPEÓN** en el **25.4 %** (29/114) de los casos, desagregado por género **FEMENINO** en el 16.7% (19/114) y masculino en un 8.8 % (10/114).

Sucede que el plaguicida de marca **CAMPEÓN** es un insecticida organofosforado con sustancias de baja estabilidad, utilizado como rodenticida que “no cuenta con permiso sanitario” y es de venta libre <sup>1</sup>

### Empaque-presentación-plaguicida campeón



Fuente: <http://breavenenos.blogspot.com/2011/04/campeon-veneno-para-ratas.html>

En segundo lugar se ubicó el plaguicida con nombre genérico **RATICIDA** con un 9.6 % (11/114) en igual proporción tanto para el género femenino como el masculino en un 4.4% (5/114) *tabla 1*.

### 1.3 Intoxicación con plaguicidas por producto y grupo etéreo

Respecto al grupo etéreo con mayor prevalencia por intoxicación con el plaguicida **CAMPEÓN**, se encuentran las edades comprendidas entre **11 y 21** años con el 13.2 % (15/114) y en el caso del plaguicida **RATICIDA** se encontraron personas con edades entre 0 y 10 años, de 22 a 32 años y de 44 a 54 años con el 4.4 % (5/114) en cada grupo etéreo *gráfico 2 página 9*.

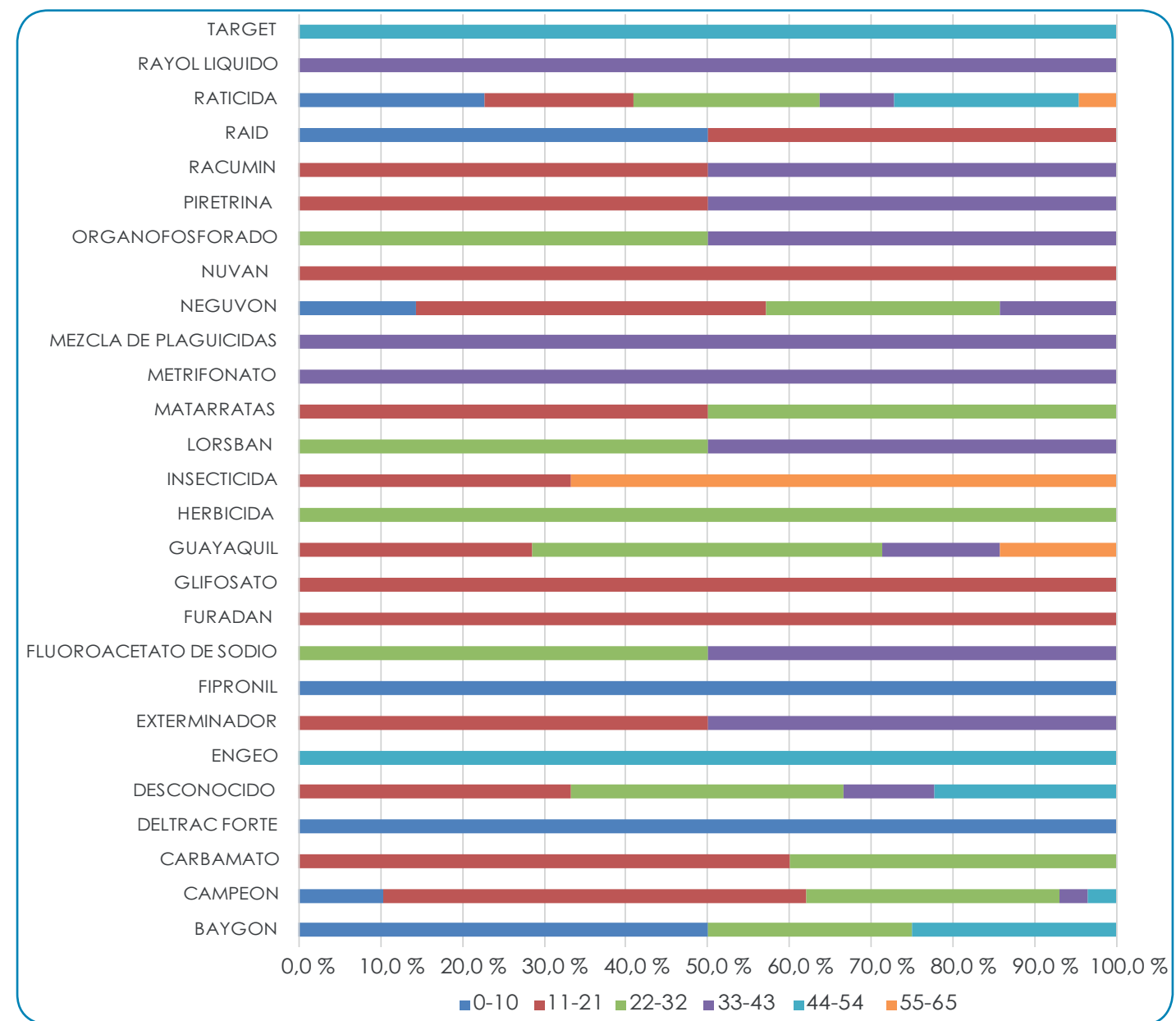
<sup>1</sup> <http://breavenenos.blogspot.com/2011/04/campeon-veneno-para-ratas.html>

**Tabla 1. Intoxicaciones con plaguicidas por producto y género -semanas epidemiológicas 26 a la 39-2016**

PRODUCTO / GENERO	Femenino	Masculino	Total
BAYGON	2	2	4
<b>CAMPEON</b>	<b>19</b>	<b>10</b>	<b>29</b>
CARBAMATO	2	3	5
DELTRAC FORTE	1	0	1
DESCONOCIDO	6	3	9
ENGEO	0	1	1
EXTERMINADOR	2	0	2
FIPRONIL	1	0	1
FLUOROACETATO SODIO	0	2	2
FURADAN	2	0	2
GLIFOSATO	0	1	1
GUAYAQUIL	2	5	7
HERBICIDA	0	1	1
INSECTICIDA	3	0	3
LORSBAN	1	1	2
MATARRATAS	1	1	2
METRIFONATO	0	1	1
MEZCLA PLAGUICIDAS	0	1	1
NEGUVON	6	1	7
NUVAN	1	0	1
ORGANOFOSFORADO	1	1	2
PIRETRINA	2	0	2
RACUMIN	0	2	2
RAID	2	0	2
<b>RATICIDA</b>	<b>11</b>	<b>11</b>	<b>22</b>
RAYOL LIQUIDO	0	1	1
TARGET	0	1	1
<b>Total general</b>	<b>65</b>	<b>49</b>	<b>114</b>

Fuente: SIVIGILA –septiembre 30-2016.

**Gráfico 2. Intoxicaciones con plaguicidas por producto y grupo etéreo -semanas epidemiológicas 26 a la 39-2016**



Fuente: SIVIGILA –septiembre 30-2016.

**1.4 Intoxicación con plaguicidas por localidad**

En Bogotá, D. C., para las semanas epidemiológicas 26 a la 39 de 2016, los cuatro primeros lugares por presentar el mayor número de intoxicaciones con Plaguicidas en orden descendente fueron las localidades **KENNEDY (18.4 %)**, **ENGATIVÁ (12.3 %)**, **BOSA** y **SUBA (10.5 %)** tabla 3.

**Tabla 2. Intoxicaciones con plaguicidas por localidad y grupo étnico -semanas epidemiológicas 26 a la 39-2016**

NOMBRE PRODUCTO	LOCALIDAD DE RESIDENCIA															Total general		
	Antonio Nariño	Barrios Unidos	Bosa	Chapinero	Ciudad Bolívar	Engativá	Fontibón	Kennedy	Los Mártires	Puente Aranda	Rafael Uribe Uribe	San Cristóbal	Santafé	Suba	Teusaquillo		Usaquén	Usme
BAYGON	1	0	0	0	0	1	0	1	0	0	0	0	0	1	0	0	0	4
CAMPEON	0	0	3	0	4	3	1	5	0	0	2	2	1	5	1	0	2	29
CARBAMATO	0	0	0	0	0	1	1	1	0	0	1	0	0	1	0	0	0	5
DELTRAC FORTE	0	0	1	0	0	0	0	0	0	0	0	0	0	0	0	0	0	1
DESCONOCIDO	1	0	1	0	0	2	0	0	0	0	1	1	0	1	0	0	2	9
ENGEO	0	0	0	0	1	0	0	0	0	0	0	0	0	0	0	0	0	1
EXTERMINADOR	0	0	0	0	0	1	0	0	0	0	0	0	0	1	0	0	0	2
FIPRONIL	0	0	0	0	0	0	0	0	0	0	0	0	0	1	0	0	0	1
FLUOROACETATO DE SODIO	0	0	0	0	0	0	0	0	1	0	0	1	0	0	0	0	0	2
FURADAN	0	0	0	0	0	0	0	0	0	0	1	0	0	1	0	0	0	2
GLIFOSATO	0	0	0	1	0	0	0	0	0	0	0	0	0	0	0	0	0	1
GUAYAQUIL	0	0	2	0	0	2	0	1	0	0	1	0	0	0	0	0	1	7
HERBICIDA	0	0	0	0	0	0	0	0	0	0	0	0	0	0	1	0	0	1
INSECTICIDA	0	0	0	0	0	1	0	2	0	0	0	0	0	0	0	0	0	3
LORSBAN	0	1	0	1	0	0	0	0	0	0	0	0	0	0	0	0	0	2
MATARRATAS	0	0	0	0	0	0	0	1	0	0	0	0	0	0	0	0	1	2
METRIFONATO	0	0	0	0	0	0	1	0	0	0	0	0	0	0	0	0	0	1
MEZCLA DE PLAGUICIDAS	0	0	0	0	1	0	0	0	0	0	0	0	0	0	0	0	0	1
NEGUVON	1	0	0	0	1	0	0	3	0	0	0	1	0	0	1	0	0	7
NUVAN	0	0	0	0	0	1	0	0	0	0	0	0	0	0	0	0	0	1
ORGANOFOSFORADO	0	1	0	0	0	1	0	0	0	0	0	0	0	0	0	0	0	2
PIRETRINA	0	0	0	0	0	0	0	0	0	0	1	1	0	0	0	0	0	2
RACUMIN	0	0	1	0	0	0	0	1	0	0	0	0	0	0	0	0	0	2
RAID	0	0	0	0	0	0	0	1	0	0	0	0	0	0	0	1	0	2
RATICIDA	0	0	3	0	0	1	1	3	2	0	0	0	0	1	1	1	0	13
RAYOL LIQUIDO	0	0	0	0	0	0	0	0	0	0	0	0	0	0	0	1	0	1
RODENTICIDA	0	0	0	0	1	0	0	1	0	1	0	0	0	0	0	0	0	3
TARGET	0	0	0	0	0	0	0	0	0	0	0	1	0	0	0	0	0	1
VENENO PARA RATAS	0	0	1	0	1	0	0	1	0	0	0	1	0	0	1	0	1	6
Total general	3	2	12	2	9	14	4	21	3	1	7	8	1	12	5	3	7	114

Fuente: SIVIGILA - septiembre 30-2016.

## 2. Intoxicación con fármacos

Durante el tercer trimestre de 2016, en la ciudad de Bogotá se presentaron **642** intoxicaciones por Fármacos, con prevalencia de **BENZODIACEPINAS (18.8 %)**, **ACETAMINOFÉN (11.99 %)** y **AMITRIPTILINA (5.8 %)**.

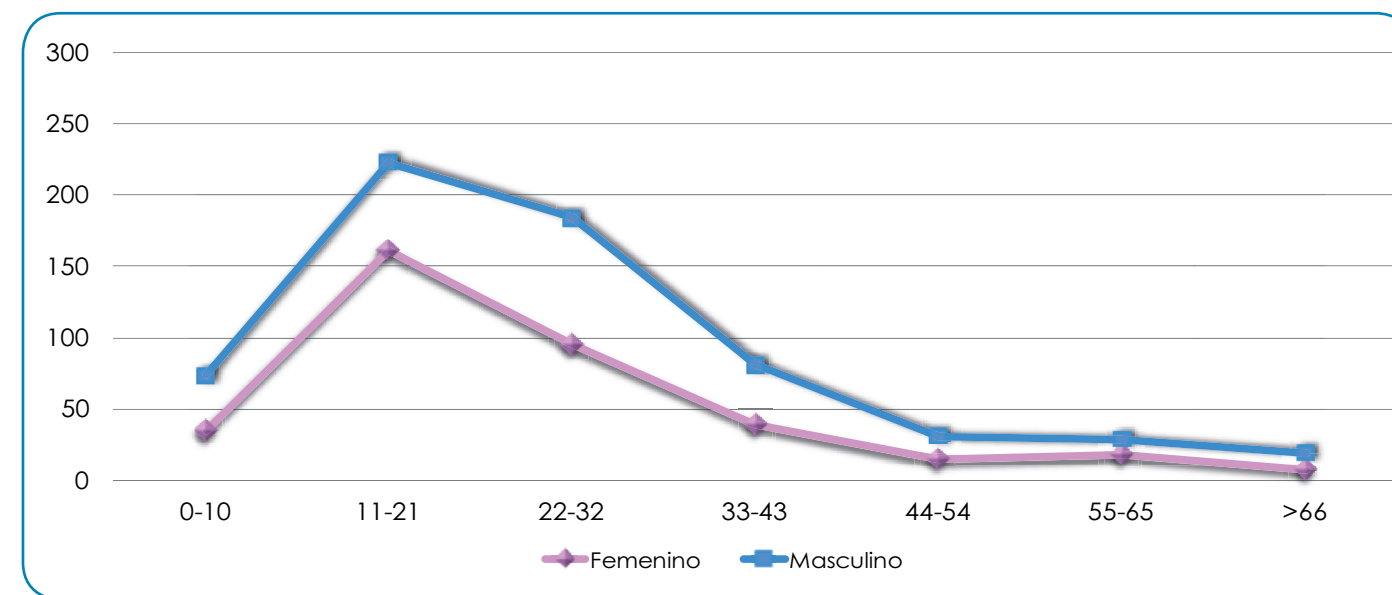
Se resalta que las Benzodiazepinas continúan siendo utilizadas al parecer con destinación delincriminal porque son medicamentos de amplio uso, con propiedades ansiolíticas, hipnóticas y sedantes. Su potencia, duración y metabolismo son variables.

### 2.1 Intoxicación con fármacos por género y grupo étnico

Las intoxicaciones por Fármacos se presentaron principalmente entre el género **FEMENINO** en el **58.3 % (374/642)** de los casos, con prevalencia en el uso del medicamento **ACETAMINOFÉN** con el **7.2 % (46/642)**.

Entre las **mujeres** intoxicadas por Fármacos el primer lugar lo ocuparon las **ADOLESCENTES** con edades comprendidas entre **11 y 21 años** con el **34.7 % (223/642)**, seguida de mujeres jóvenes con edades entre 22 y 32 años con el **28.7 % (184/642)** gráfico 3.

**Gráfico 3. Intoxicaciones con fármacos por género y grupo étnico -semanas epidemiológicas 26 a la 39 -2016**



Fuente: SIVIGILA- septiembre 30-2016.

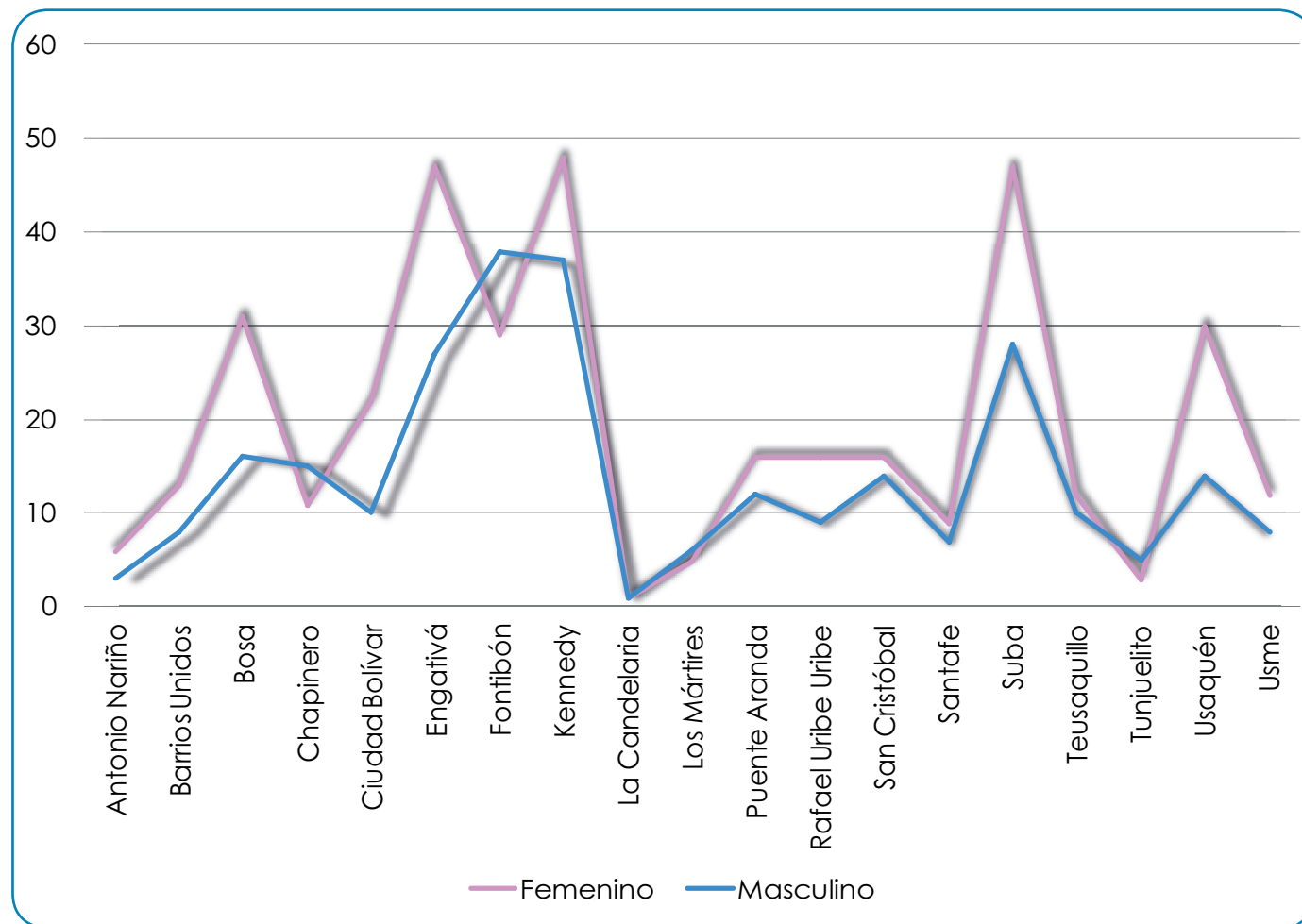
## 2.2 Intoxicación con fármacos por producto y género

No obstante para el período en referencia, la mayor proporción de intoxicación por Fármacos en Bogotá D. C., fue a causa del producto **BENZODIACEPINAS** con prevalencia entre el género **MASCULINO (14.2%)**, seguida de la intoxicación con **ACETAMINOFEN** y **AMITRIPTILINA** entre **Mujeres** con el **7.2%** (46/642) y el **4.4%** (28/642) respectivamente.

## 2.3 Intoxicación con fármacos por localidad y género

Las localidades de **KENNEDY (13,2%)**, **SUBA (11,7%)**, **ENGATIVÁ (11,5%)** **FONTIBÓN (10,4%)** y **BOSÁ (7,3%)** arrojaron los mayores porcentajes de intoxicaciones por Fármacos entre el género **FEMENINO** gráfico 4.

**Gráfico 4. Intoxicaciones con fármacos por localidad y género -semanas epidemiológicas 26 a la 39-2016**



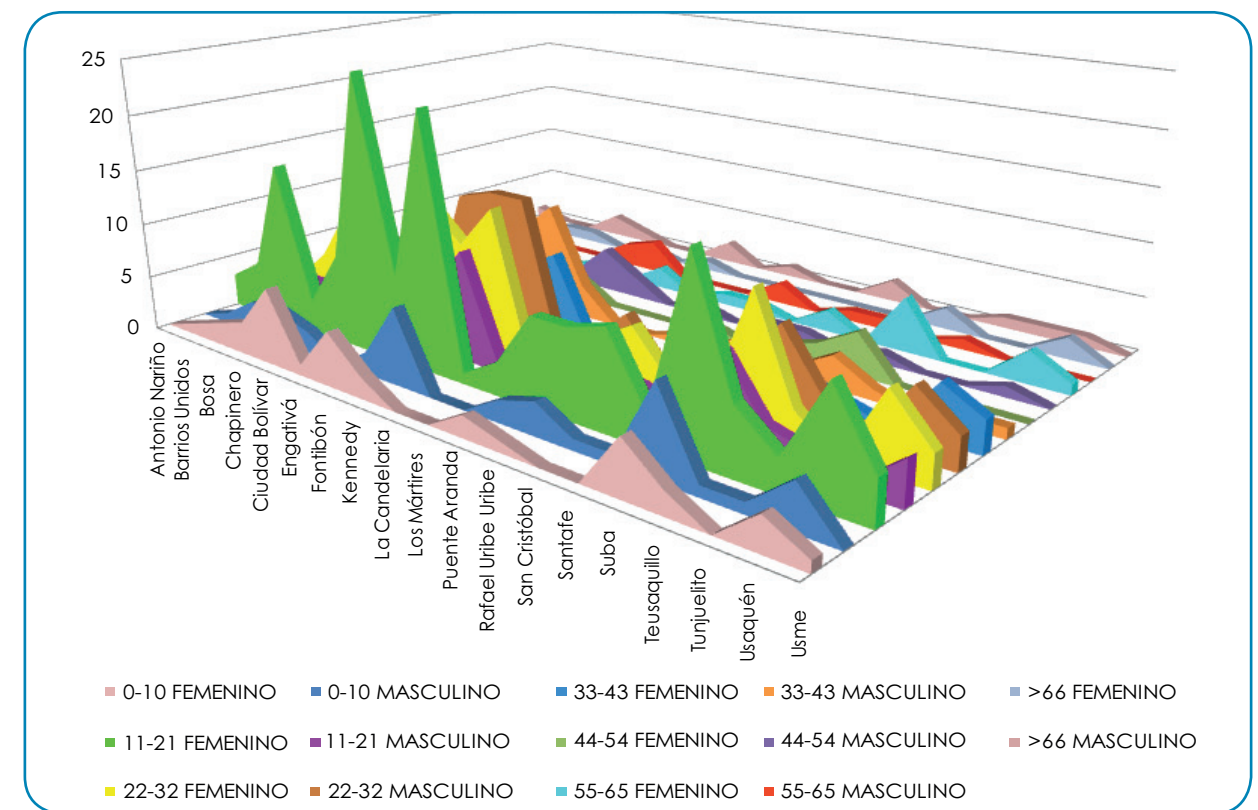
Fuente: SIVIGILA - septiembre 30-2016.

## 2.4 Intoxicación con fármacos por localidad, por género y grupo etáreo

En la localidad de **FONTIBÓN** se presentaron en mayor proporción intoxicaciones por Fármacos entre **HOMBRES JÓVENES** con edades entre 22 a 32 años; seguido de Hombres Adultos Jóvenes del grupo etáreo de 33 a 43 años con el 2.0% (13/642) y el 1.8% (10/642) respectivamente.

Las localidades de **ENGATIVÁ, KENNEDY, SUBA** y **BOSA** arrojaron intoxicaciones con Fármacos entre **MUJERES ADOLESCENTES** con edades de 11 a 21 años en el 3.9% (25/642), el 3.6% (23/642), el 2.6% (17/642) y el 2.3% (15/842) respectivamente gráfico 5.

**Gráfico 5. Intoxicaciones con fármacos por localidad, género y grupo etáreo -semanas epidemiológicas 26 a la 39-2016**



Fuente: SIVIGILA - septiembre 30-2016.

### 3. Intoxicación con otras sustancias químicas

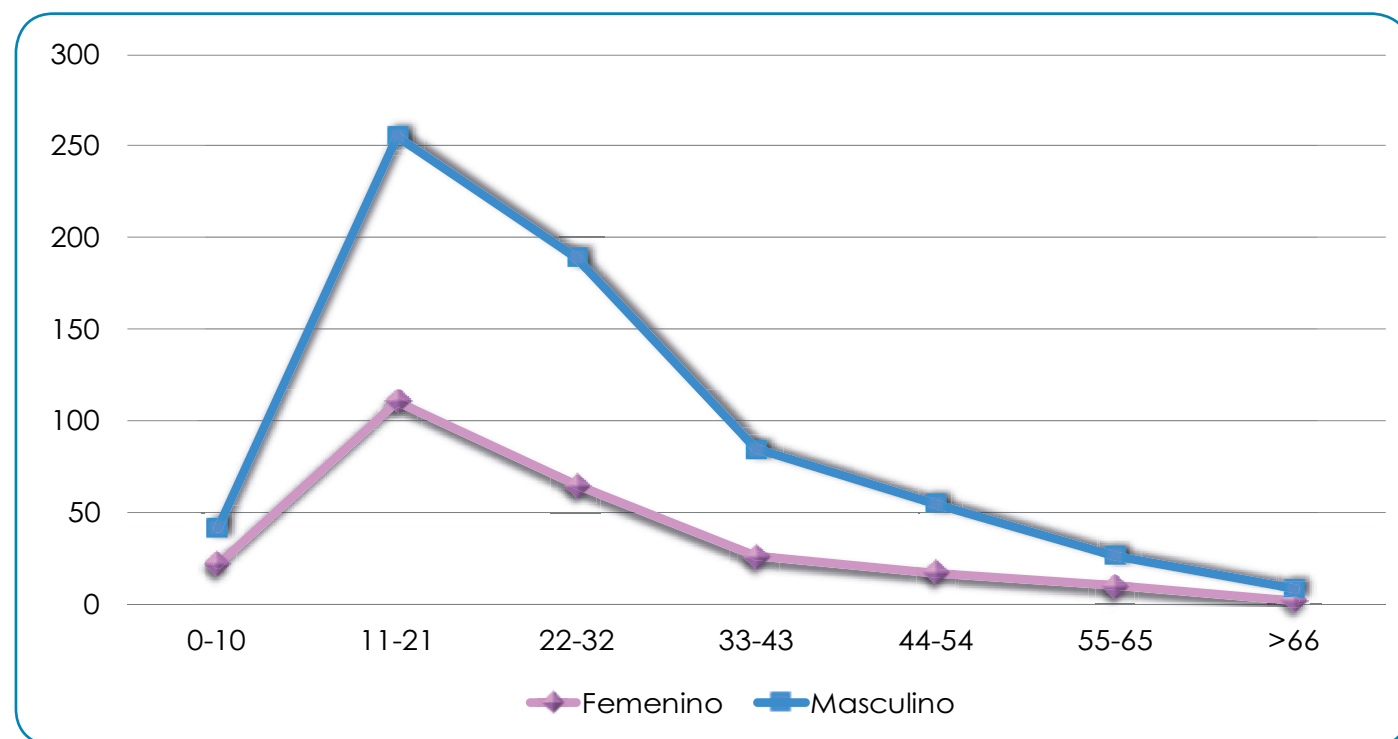
Según la clasificación establecida por el Instituto Nacional de Salud en el Sistema Nacional de Vigilancia en Salud Pública -SIVIGILA- para las intoxicaciones se consideró el grupo denominado "Otras Sustancias Químicas" que incluyen todos aquellos productos químicos tales como la Cocaína y la Marihuana, entre otros.

En ese contexto, durante el tercer trimestre de 2016, en la ciudad de Bogotá se registraron **663** casos de intoxicaciones con otras sustancias químicas.

#### 3.1 Intoxicación con otras sustancias químicas por género y grupo etáreo

Entre las semanas 26 y 39 de 2016 en el Distrito Capital se presentaron **663** intoxicaciones con otras sustancias químicas en mayor proporción entre el género **MASCULINO** (61.8 %) y en edades comprendidas entre **11 y 21 (21.9 %)** años gráfico 6.

**Gráfico 6. Intoxicaciones con otras sustancias químicas por género y grupo etáreo -semanas epidemiológicas 26 a la 39-2016**



Fuente: SIVIGILA - septiembre 30-2016.

### 3.2 Intoxicación con otras sustancias químicas por producto y género

Como se dijo anteriormente, para el tercer trimestre de 2016 en la ciudad de Bogotá, el género **MASCULINO** fue el que resultó principalmente afectado y por intoxicación con dos productos a saber: **MARIHUANA** y **COCAINA** en el **61.8 %** (410/663) y el **9.5 %** (63/663) respectivamente tabla 3.

**Tabla 3. Intoxicaciones con otras sustancias químicas por producto y género -semanas epidemiológicas 26 a la 39-2016**

NOMBRE PRODUCTO	GENERO		Total
	F	M	
ABONO	1	0	1
ACEITE COMBUSTIBLE	2	2	4
ACIDO ACETICO	0	1	1
ÁCIDO CLORHÍDRICO	11	4	15
ACIDO DESCONOCIDO	6	3	9
ACIDO FOSFORICO	1	0	1
ACIDO NITRICO - TRAZOS NITRATO DE SODIO	7	5	12
AGUA OXIGENADA	1	0	1
AGUARDIENTE DE CAÑA	25	30	55
AJAX EN POLVO	0	1	1
ALCOHOL ETILICO	2	6	8
AMAPOLA	0	1	1
AMBIENTADOR	0	1	1
AMITRIPTILINA	1	0	1
AMONIO	0	1	1
ASUNTOL	1	0	1
AZUFRE	1	0	1
BAZUCO	3	15	18
BEBIDA ENERGIZANTE	1	0	1
BEBIDAS ALCOHOLICAS	13	10	23
BENCIL-CLOROFENOL	0	3	3
BENZEDRINE	0	1	1
BENZODIACEPINA	0	1	1
BENZODIACEPINAS	0	3	3
BLANQUEADOR	1	0	1
BOXER	3	0	3
BRILLA METAL	1	0	1
CERA	1	0	1
CERVEZA	3	8	11
CHAMPÚ	1	0	1
CIANURO	1	0	1



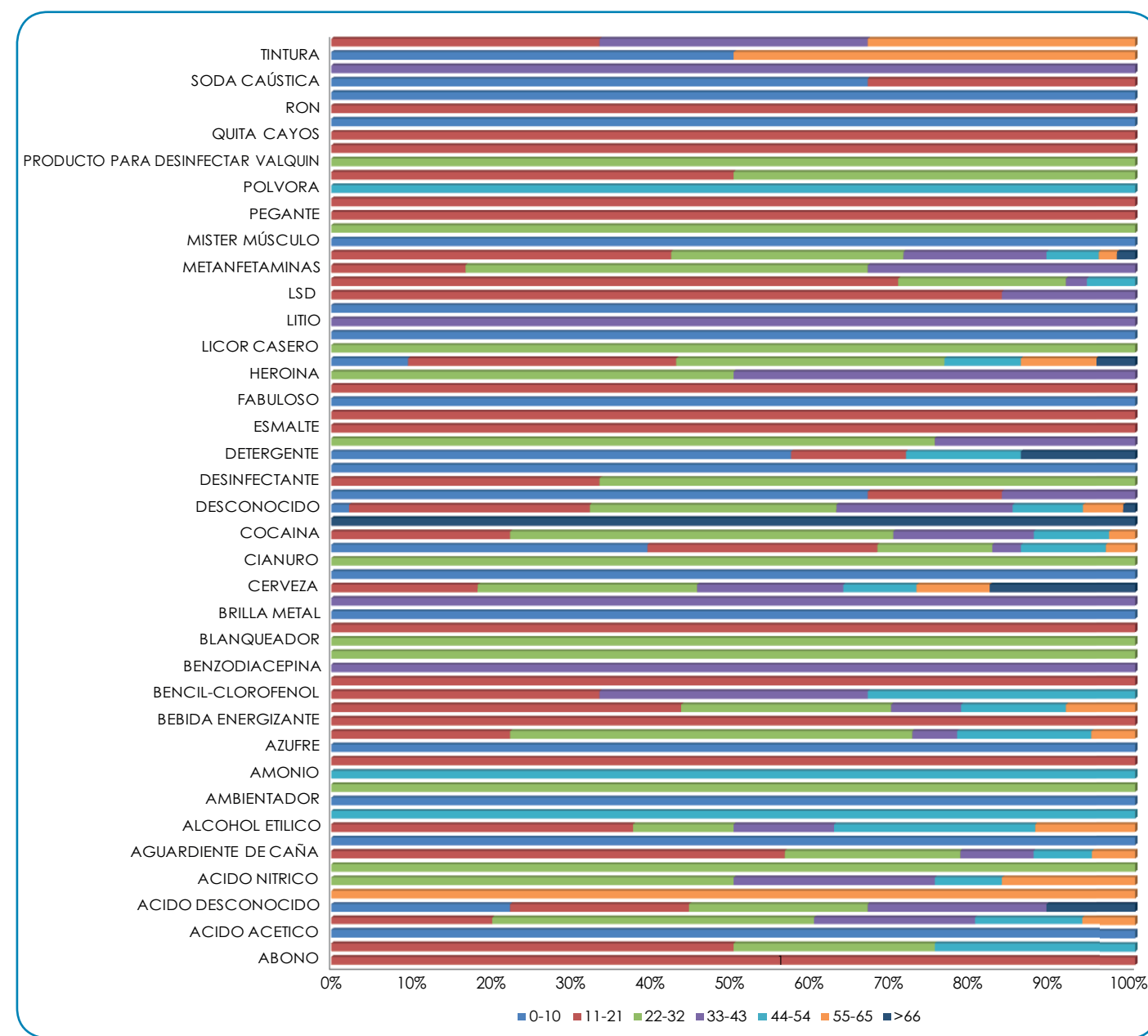
NOMBRE PRODUCTO	GENERO		Total
	F	M	
CLOROX	17	11	28
<b>COCAINA</b>	7	56	63
CREOLINA	0	1	1
DESCONOCIDO	57	80	137
DESENGRASANTE	4	2	6
DESINFECTANTE	2	1	3
DESODORANTE	1	0	1
DETERGENTE	4	3	7
ESCOPOLAMINA	2	6	8
ESMALTE	1	0	1
EXTASIS	0	1	1
FABULOSO	1	0	1
FLOR DE CARTUCHO	0	2	2
HEROINA	1	1	2
HIPOCLORITO DE SODIO	16	5	21
LICOR CASERO	1	0	1
LINIMENTO NEGRO	0	1	1
LITIO	0	1	1
LOCION	0	1	1
LSD (TRIP - DIETILAMINA DEL ACIDO LISERGICO)	3	3	6
<b>MARIHUANA</b>	33	82	115
METANFETAMINAS	2	4	6
MEZCLA DE PSICOACTIVAS	0	45	45
MISTER MÚSCULO	1	0	1
MONO BROMURO DE YODO	1	0	1
PEGANTE	1	0	1
PINTURAS	1	0	1
POLVORA	0	1	1
POPPER	1	1	2
PRODUCTO PARA DESINFECTAR VALQUIN	1	0	1
PRODUCTOS DE LIMPIEZA	1	0	1
QUITA CAYOS	1	0	1
REMOVEDOR DE CUTICULA BROADWAY	1	0	1
RON	0	1	1
SILICA	0	1	1
SODA CAÚSTICA	1	2	3
SURFANIOS	1	0	1
TINTURA	1	1	2
TRAZOS NITRATO DE SODIO	2	1	3
<b>Total general</b>	<b>253</b>	<b>410</b>	<b>663</b>

Fuente: SIVIGILA – septiembre 30-2016.

### 3.3 Intoxicación con otras sustancias químicas por producto y grupo etáreo

En las intoxicaciones con otras **SUSTANCIAS QUÍMICAS** su mayor proporción ocurrió con el producto **MARIHUANA** en **ADOLESCENTES** con edades comprendidas entre 11 y 21 años en el **12.2 %** (81/663), seguido de la intoxicación con **COCAINA** entre **JÓVENES** con edades de **22 a 32 años** en el **4.5 %** (30/663) gráfico 7.

**Gráfico 7. Intoxicaciones con otras sustancias químicas por producto y grupo etáreo -semanas epidemiológicas 26 a la 39-2016**



Fuente: SIVIGILA – septiembre 30-2016.

### 3.4 Intoxicación con otras sustancias químicas por localidad género y grupo etéreo

Las localidades de Bogotá que para dicho período arrojaron el mayor porcentaje de intoxicaciones con otras sustancias químicas fueron **SUBA**, **ENGATIVÁ**, **KENNEDY** y **USAQUÉN** con el **15.7 %** (104/663), **13.3 %** (88/663), **11.2 %** (74/663) y **10.1%** (67/663) respectivamente. En la localidad de **SUBA** el género **FEMENINO** perteneciente al grupo etéreo de **11 a 21** años fue prevalente para estos eventos con el **3.8 %** (25/663), seguido del género Masculino del mismo grupo etéreo en la Localidad de **ENGATIVÁ** con el 3.2 % (21/663).

Por su parte en la localidad de **KENNEDY** la prevalencia de esta clase de intoxicaciones se presentó entre el género **FEMENINO** con edades de **11 a 21** años en el **2.6 %** (17/663).

En el caso de la localidad de **USAQUÉN**, las intoxicaciones en referencia ocurrieron en **HOMBRES ADOLESCENTES** con edades de **11 a 21** años y **HOMBRES JOVENES** con edades de **22 a 32** años en el **2.1%** (14/663) para ambos grupos etéreos gráfico 8.

### 4. Intoxicación por gases del oxígeno

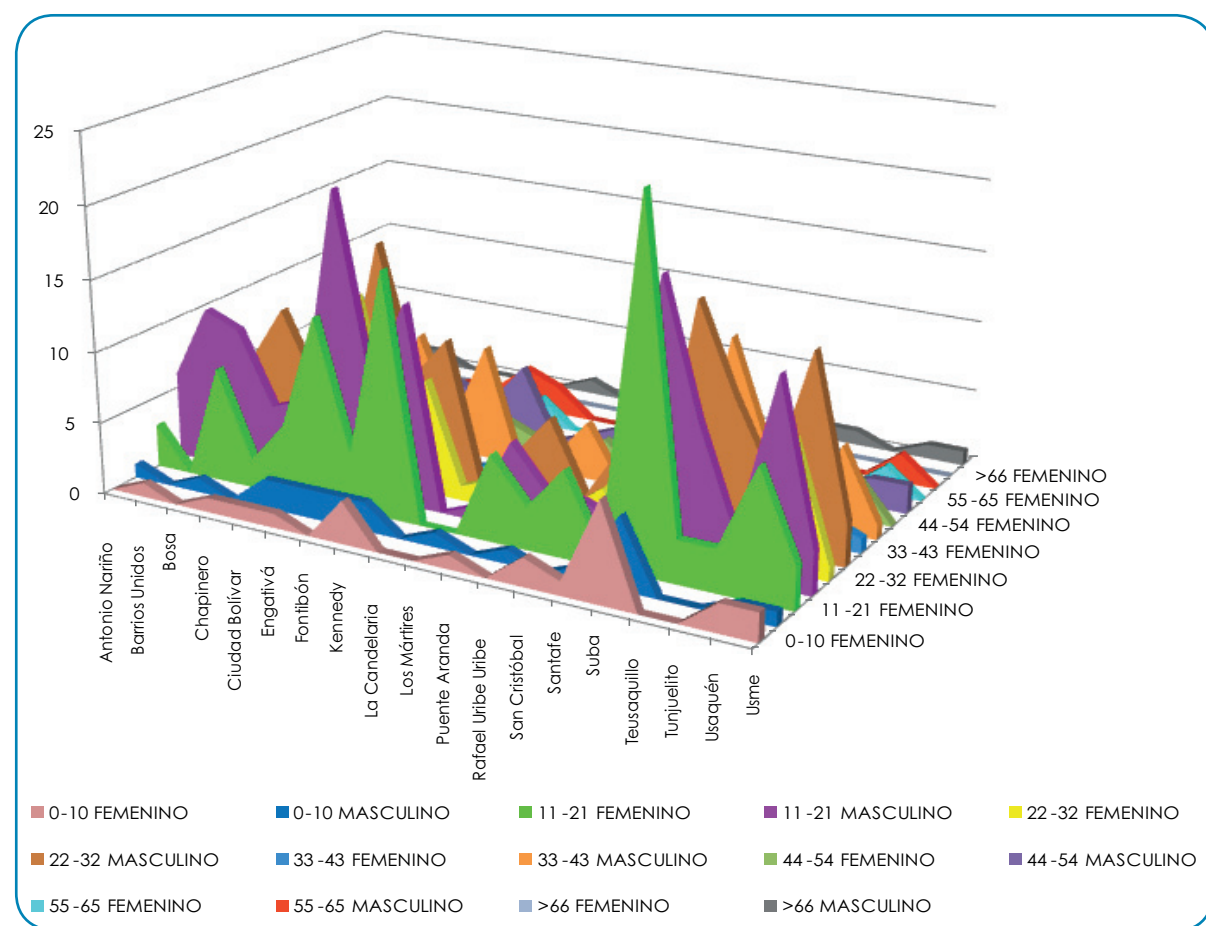
Se consideran Gases del Oxígeno el grupo de compuestos gaseosos presentes en el aire que contienen Oxígeno, tales como el Monóxido y Dióxido de Carbono, los óxidos de Nitrógeno y los óxidos de Azufre, los cuales en concentraciones elevadas pueden ocasionar intoxicaciones a los seres vivos.

En la ciudad de Bogotá para el tercer trimestre de 2016, se registraron **87** casos de intoxicaciones por Gases del Oxígeno, con prevalencia de Intoxicaciones con **GAS PROPANO** en el **86.2 %** (75/87) de los casos y con énfasis entre **MUJERES** de 22 a 32 años en el 23 % (20/87); es decir al parecer entre Amas de Casa.

#### 4.1 Intoxicación con gases del oxígeno por género y grupo etéreo

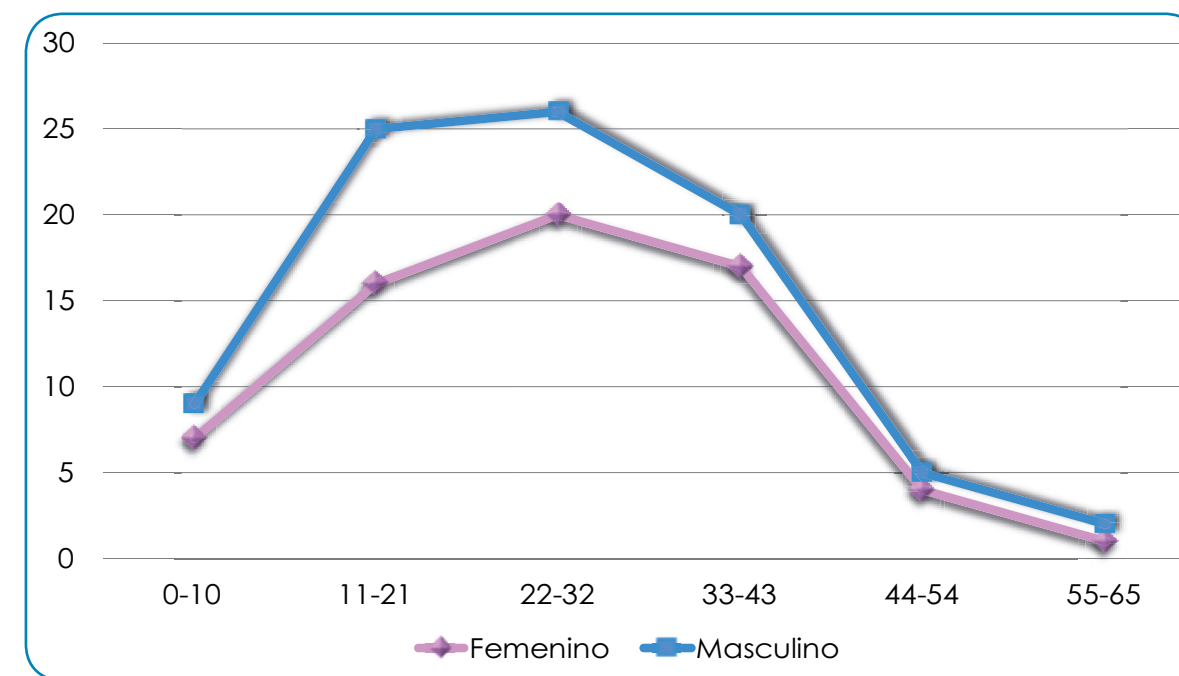
Como se dijo anteriormente las intoxicaciones que involucraron Gases del Oxígeno en la ciudad de Bogotá entre las semanas epidemiológicas 26 a la 39 de 2016 según información de SIVIGILA se presentaron con mayor frecuencia entre **MUJERES JÓVENES** con edades entre **22 a 32** años con el **23.0 %** (20/87), seguido por intoxicaciones en **MUJERES ADULTAS JÓVENES** del grupo etéreo de **33 a 43** años en el **19.5 %** (17/87) gráfico 9.

**Gráfico 8. Intoxicaciones con otras sustancias químicas por localidad y género semanas epidemiológicas 26 a la 39-2016**



Fuente: SIVIGILA – septiembre 30-2016.

**Gráfico 9. Intoxicaciones con gases por género y grupo etéreo -semanas epidemiológicas 26 a la 39 -2016**



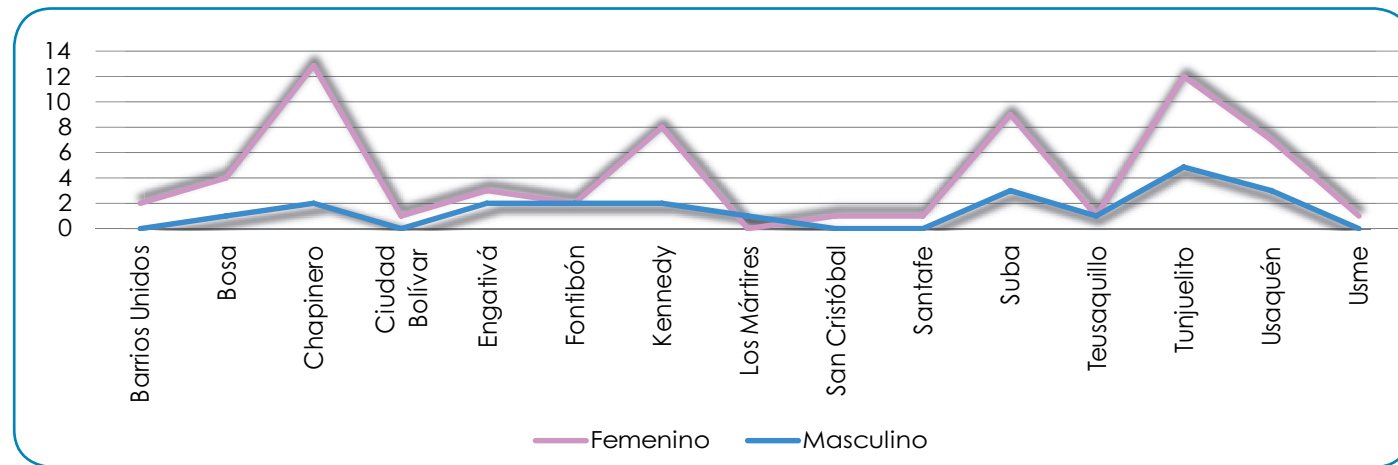
Fuente: SIVIGILA – septiembre 30-2016.

### 4.2 Intoxicaciones con gases del oxígeno por localidad y género

Las localidades que arrojaron la mayor proporción de casos de intoxicación por Gases del Oxígeno en la ciudad de Bogotá para dicho período fueron **TUNJUELITO** (17.5 %), **CHAPINERO** (17.2 %) y **SUBA** con el 13.8 %.

En las localidades de **CHAPINERO**, **TUNJUELITO** y **SUBA** se presentaron intoxicaciones en el género FEMENINO en el 14.9 % (13/87), el 13.8 % (12/87) y el 10.3 % (9/87) respectivamente gráfico 10.

**Gráfico 10. Intoxicaciones con gases por localidad y género -semanas epidemiológicas 26 a la 39-2016**

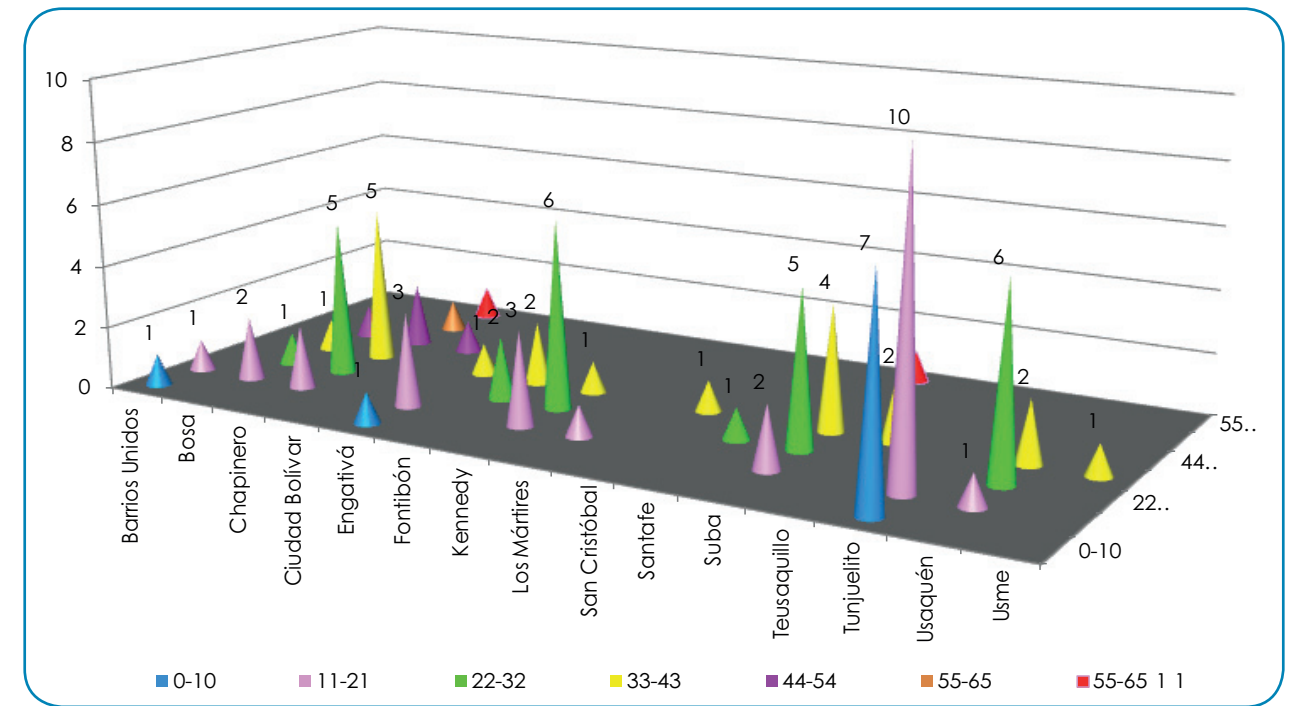


Fuente: SIVIGILA – septiembre 30-2016.

### 4.3 Intoxicaciones con gases del oxígeno por localidad y edad

En la localidad de **TUNJUELITO** las intoxicaciones por Gases del Oxígeno se evidenciaron entre **MUJERES ADOLESCENTES** con edades de **11 a 21** años y de 0 a 10 años en el 6.9 % (6/87) para ambos grupos gráfico 11.

**Gráfico 11. Intoxicaciones con gases del oxígeno por localidad y grupo etáreo -semanas epidemiológicas 26 a la 39-2016**



Fuente: SIVIGILA – septiembre 30-2016.

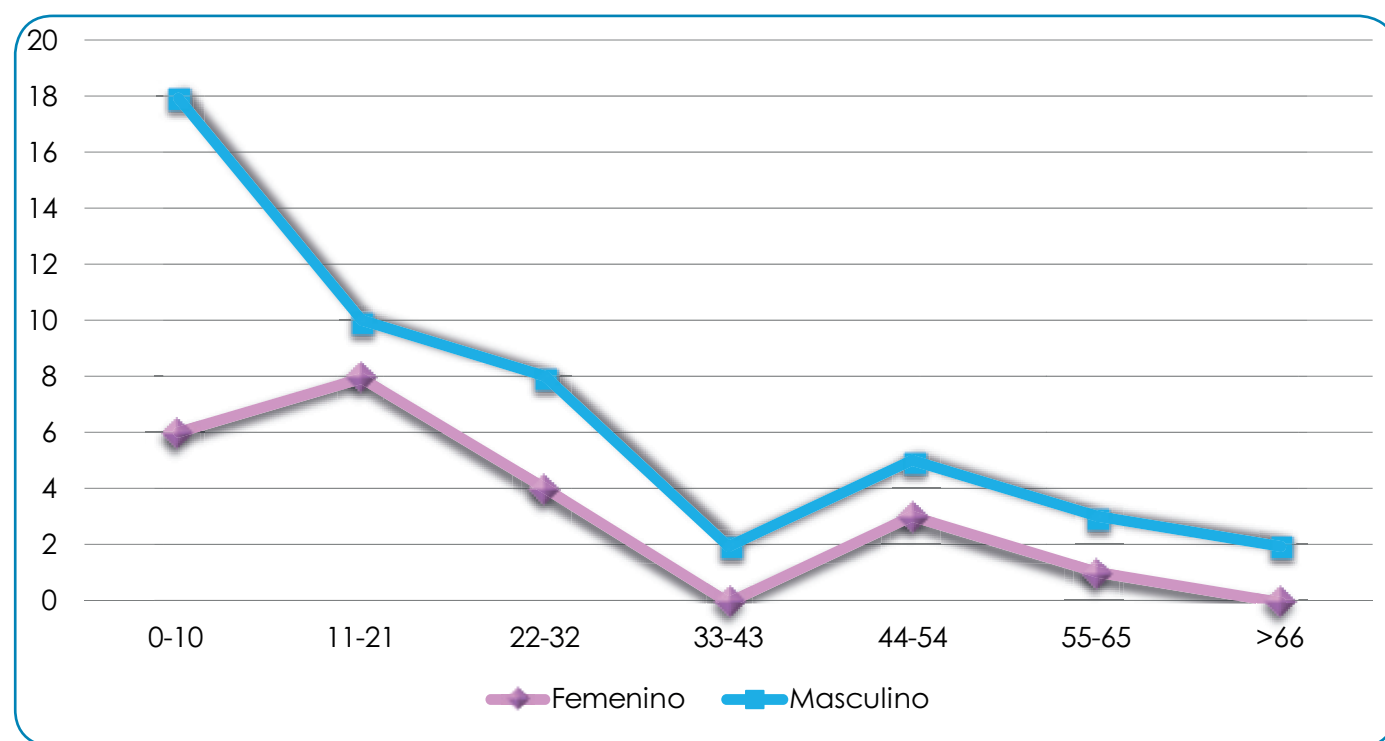
### 5. Intoxicación por solventes

Para el período en referencia se presentaron **48** intoxicaciones por Solventes en la ciudad de Bogotá, con una mayor proporción del producto **VAR SOL** en el 30.4 % (14/48) de los casos.

#### 5.1 Intoxicaciones por solventes según género y grupo etáreo

El mayor porcentaje de intoxicaciones por Solventes ocurrió entre el género **MASCULINO** en el 54.2 % (26/48) y en el grupo de edad comprendido entre **0 a 10** años en el **25.0 %** (12/48), seguido del grupo etáreo de **22 a 32** años con el **8.3 %** (4/48) gráfico 12.

**Gráfico 12. Intoxicaciones con solventes por género y grupo etáreo -semanas epidemiológicas 26 a la 39 -2016**



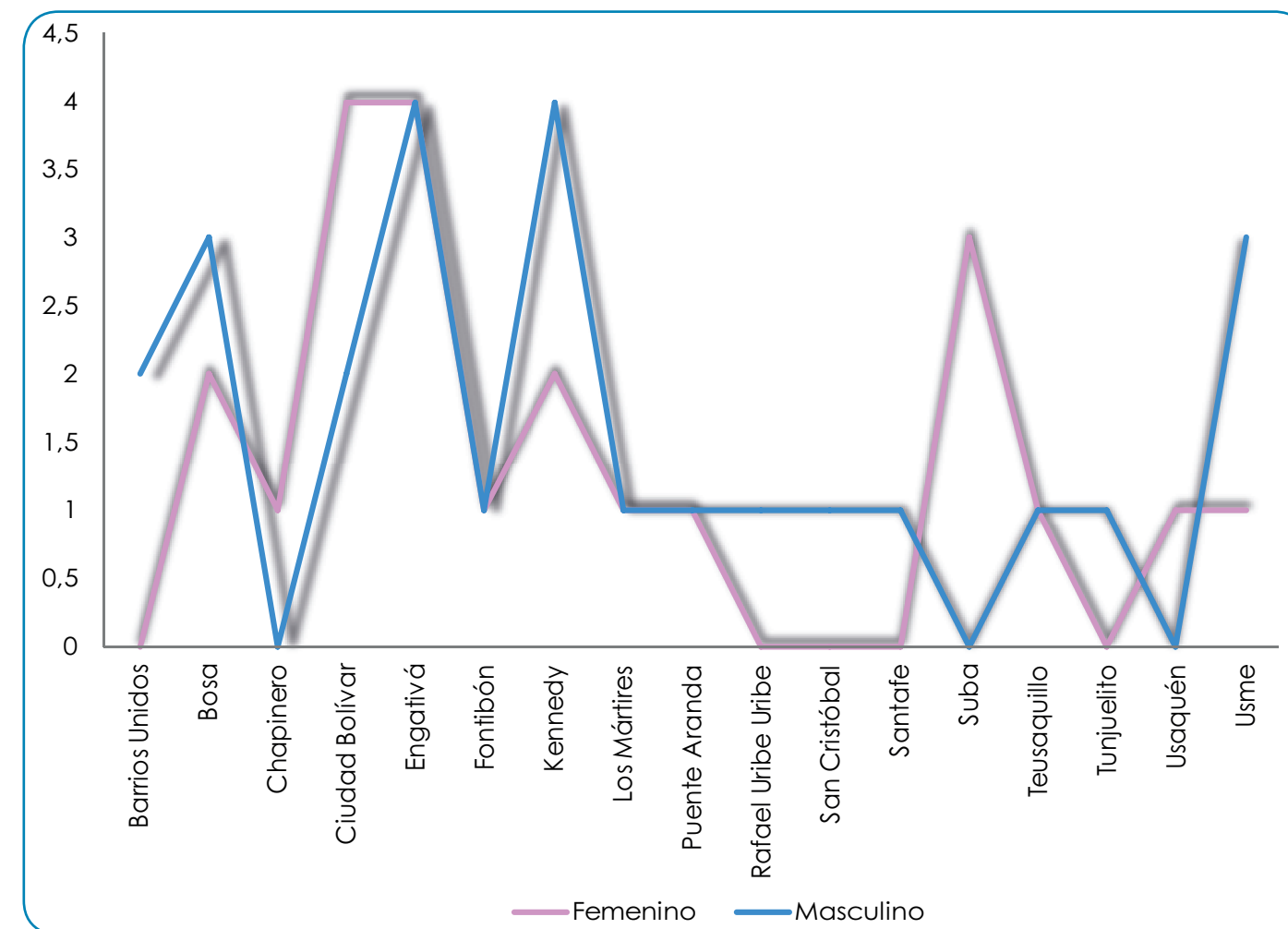
Fuente: SIVIGILA – septiembre 30-2016.

#### 5.2 Intoxicaciones por solventes según localidad y género

La mayor frecuencia de intoxicaciones por Solventes ocurrió en la localidad de **ENGATIVÁ** con el 16.7 % (8/48) y entre los géneros **FEMENINO** y **MASCULINO** con el mismo porcentaje del 8.3 % (4/46).

Igualmente, en las localidades de **CIUDAD BOLÍVAR** y **BOSA** las intoxicaciones en referencia se sucedieron en el 8.3 % (4/48) de los casos tanto para el género **MASCULINO** como para el **FEMENINO** gráfico 13.

**Gráfico 13. Intoxicaciones con solventes por localidad y género -semanas epidemiológica 26 a la 39-2016**



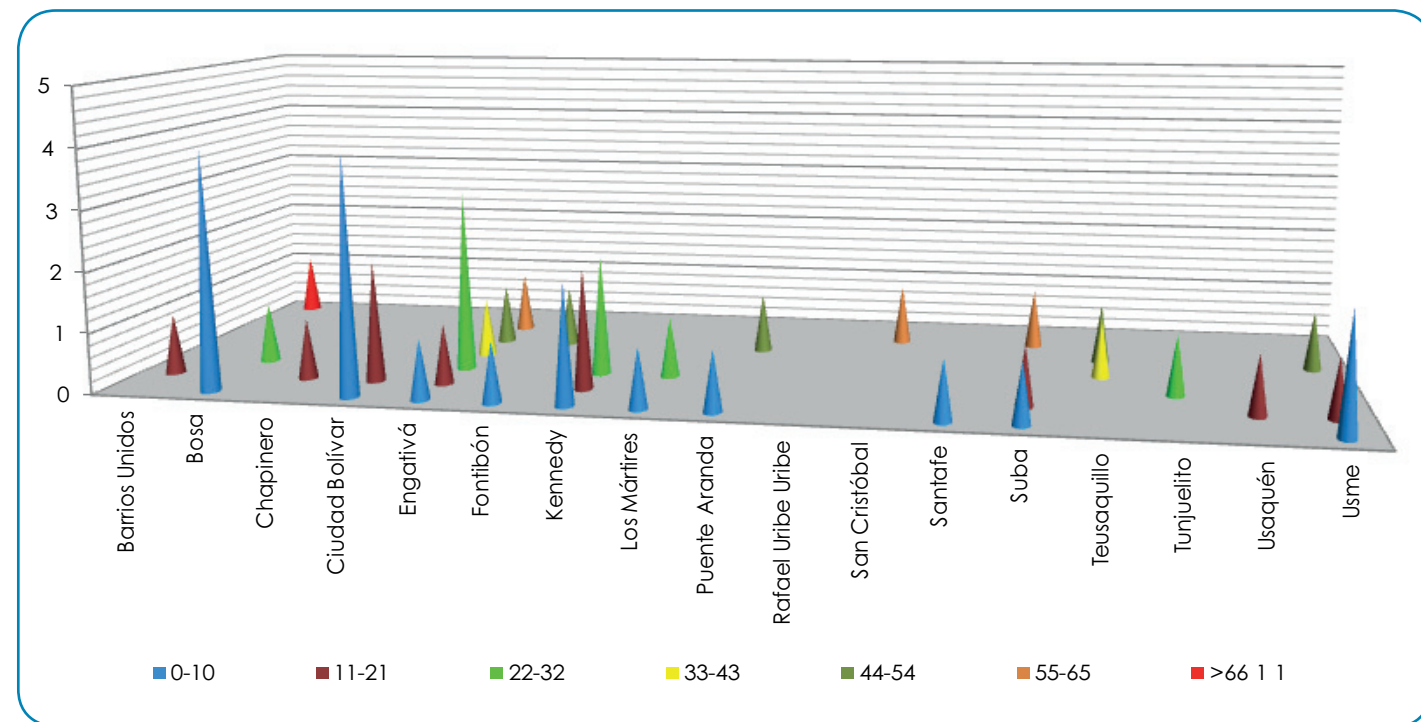
Fuente: SIVIGILA – septiembre 30-2016.

#### 5.3 Intoxicaciones con solventes por localidad y edad

Las intoxicaciones por Solventes prevalentes en las localidades de **CIUDAD BOLÍVAR** y **BOSA** ocurrieron en los grupos etáreos de **0 a 10** años en el 8.3 % (4/48).

Por su parte en la localidad de **ENGATIVÁ** las intoxicaciones con Solventes se presentaron mayormente en personas con edades comprendidas entre los **22 a 32** años, con el 6.25 % (3/48) gráfico 14.

**Gráfico 14. Intoxicaciones con solventes por localidad y grupo etáreo -semanas epidemiológicas 26 a la 39-2016**



Fuente: SIVIGILA- septiembre 30-2016.

**5.4 Intoxicaciones con solventes por producto y género**

Como se dijo inicialmente, en la ciudad de Bogotá durante el tercer trimestre de 2016, en el 29.2% (14/48) de las intoxicaciones por Solventes estuvo involucrado el producto **VAR SOL** en el Género **FEMENINO** con el 16.7 % (8/48), seguido del producto con **THINNER** en el 10.4 % (5/48) tabla 3.

**Tabla 4. Intoxicación con solventes por producto y género -semanas epidemiológicas 26 a la 39-2016**

NOMBRE PRODUCTO	GENERO		Total
	F	M	
ACETONA	1	1	2
ACIDO MURIATICO	2	0	2
ACPM	1	0	1

NOMBRE PRODUCTO	GENERO		Total
	F	M	
ALCALI	0	1	1
AMONIACO	0	1	1
CLORINATE	1	0	1
CLOROX	0	1	1
DESCONOCIDO	0	2	2
DESENGRASANTE	1	0	1
DETERGENTE	0	1	1
DICLOROETANO	0	1	1
DIMETILSULFOXIDO	1	0	1
DISOLVENTES	1	4	5
GASOLINA	2	1	3
HIPOCLORITO	1	1	2
JABON LIQUIDO	0	1	1
REMOVAX REMOVEDOR	1	0	1
SOLVENTE DE PINTURA	0	2	2
THINNER	2	3	5
VAR SOL	8	6	14
Total general	22	26	48

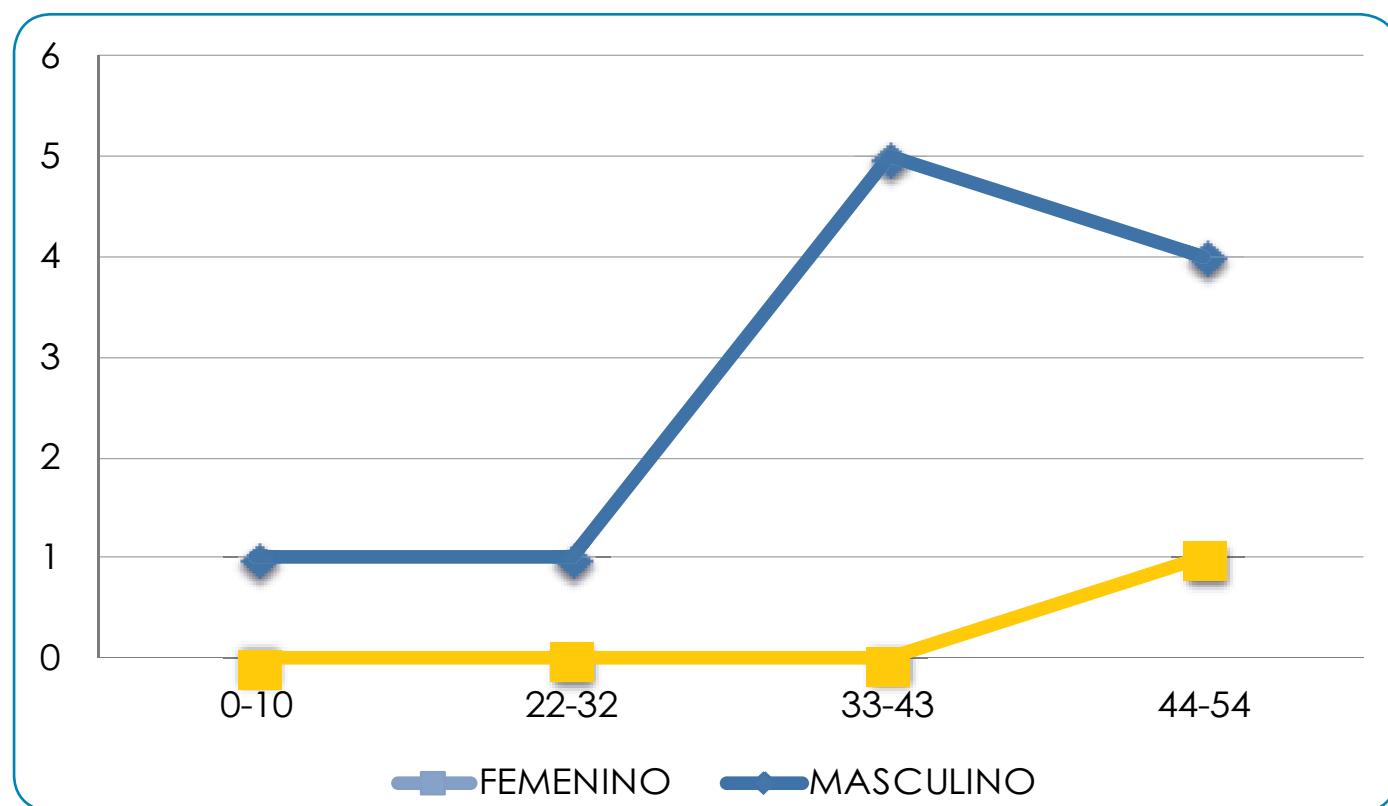
Fuente: SIVIGILA- septiembre 30-2016

## 6. Intoxicación por metales pesados

### 6.1 Intoxicaciones por metales pesados según género y grupo etáreo

En el Distrito Capital entre las semanas 26 y la 39 de 2016 se reportaron **11** casos de intoxicación asociada con exposición a los metales pesados **MERCURIO (54.5%)** y **PLOMO (45.5%)**; la población mayormente afectada en dichas intoxicaciones pertenecía al género **MASCULINO**

**Gráfico 17. Intoxicaciones con metales pesados por género y grupo etáreo -semanas epidemiológicas 26 a la 39-2016**

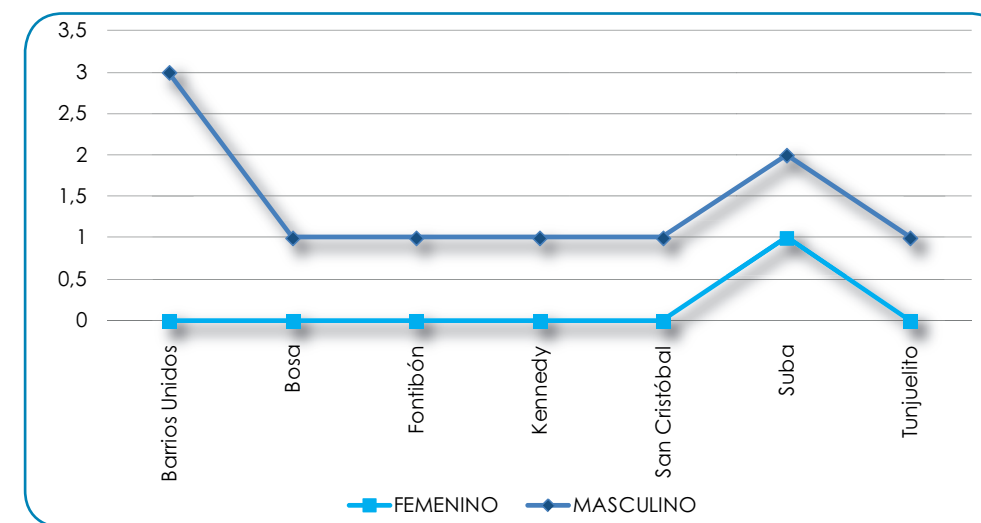


Fuente: SIVIGILA - septiembre 30-2016.

### 6.2 Intoxicaciones por metales pesados según localidad y género

Los Metales Pesados **MERCURIO** y **PLOMO** cuyas sales comúnmente son empleadas como insecticida, supuestamente estuvieron involucradas por exposición suicida en mayor proporción entre **HOMBRES** de las localidades de **BARRIOS UNIDOS** y **SUBA** con el 27.3% (3/11) y el 18.2% (2/11) respectivamente gráfico 18.

**Gráfico 18. Intoxicaciones con metales pesados por localidad y género -semanas epidemiológicas 26 a la 39-2016**

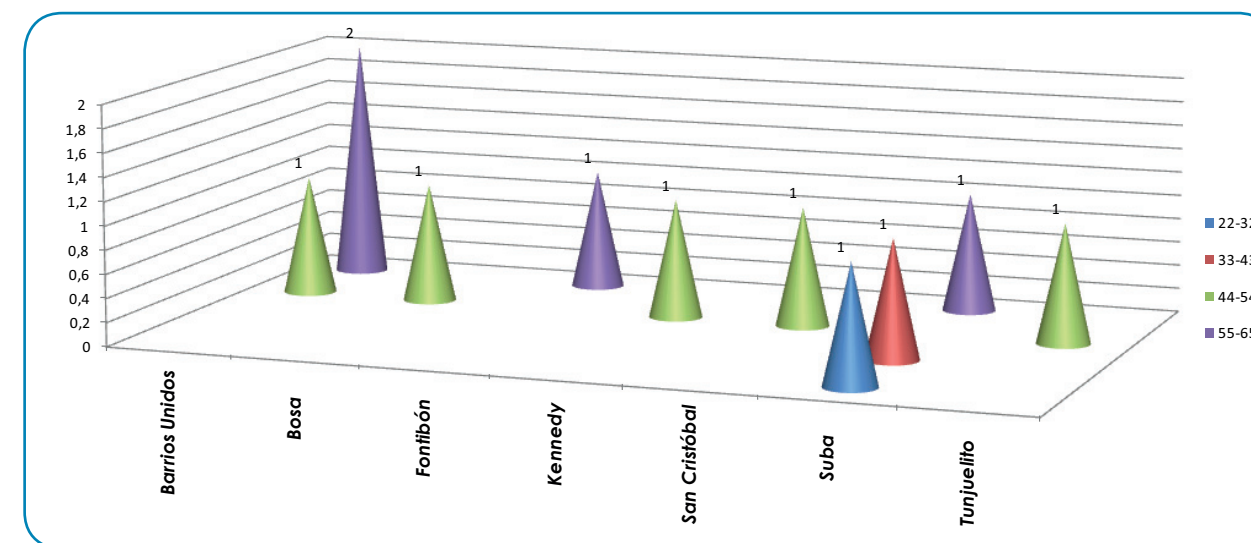


Fuente: SIVIGILA - septiembre 30-2016.

### 6.3 Intoxicaciones con metales pesados por localidad y edad

Como se dijo anteriormente la intoxicación por Metales Pesados se presentó en mayor porcentaje en la Localidad de **BARRIOS UNIDOS**, pero con énfasis en el grupo etáreo de **55 a 65 años** en el 18.2% (2/11) gráfico 19.

**Gráfico 19. Intoxicaciones con metales pesados por localidad y grupo etáreo -semanas epidemiológica 26 a la 39-2016**



Fuente: SIVIGILA - septiembre 30-2016.

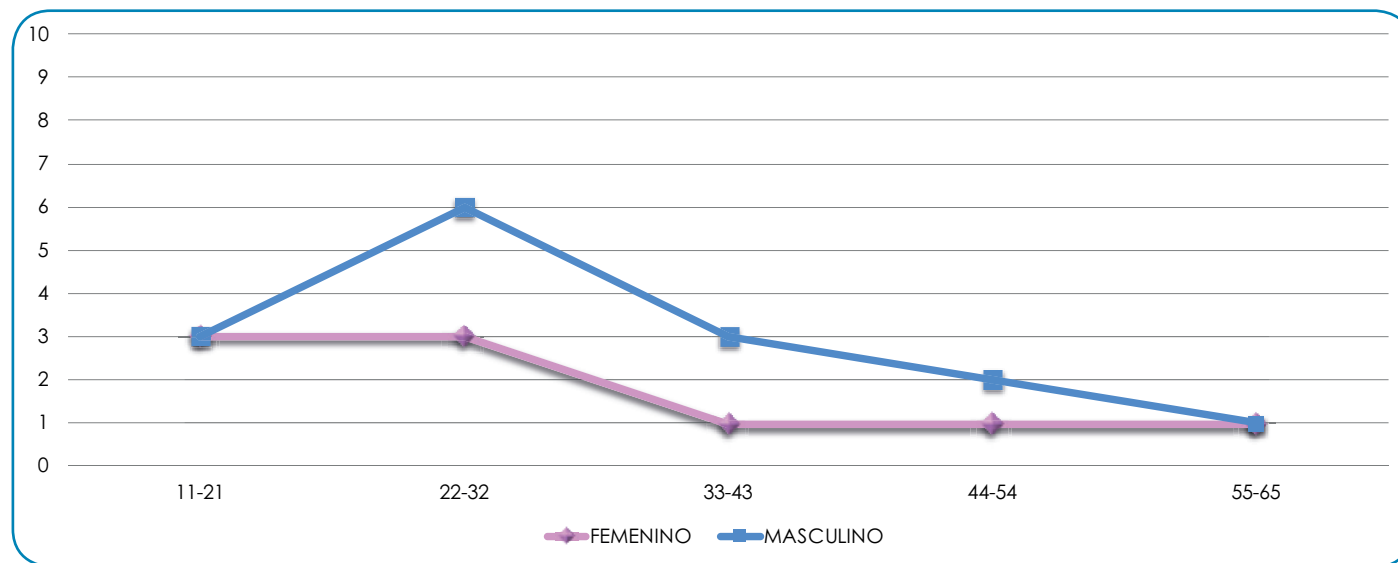
### 7. Intoxicación por metanol

Para el tercer trimestre de 2016 en la ciudad de Bogotá se presentaron quince (15) intoxicaciones por Metanol.

#### 7.1 Intoxicación con metanol por género y grupo etéreo

Las intoxicaciones por **METANOL** ocurridas en la ciudad de Bogotá para el período en referencia se presentaron en mayor proporción entre el género **FEMENINO** con el **60 %** (9/15) de los casos gráfico 20.

**Gráfico 20. Intoxicaciones con metanol por género y grupo etéreo -semanas epidemiológicas 26 a la 39 -2016**

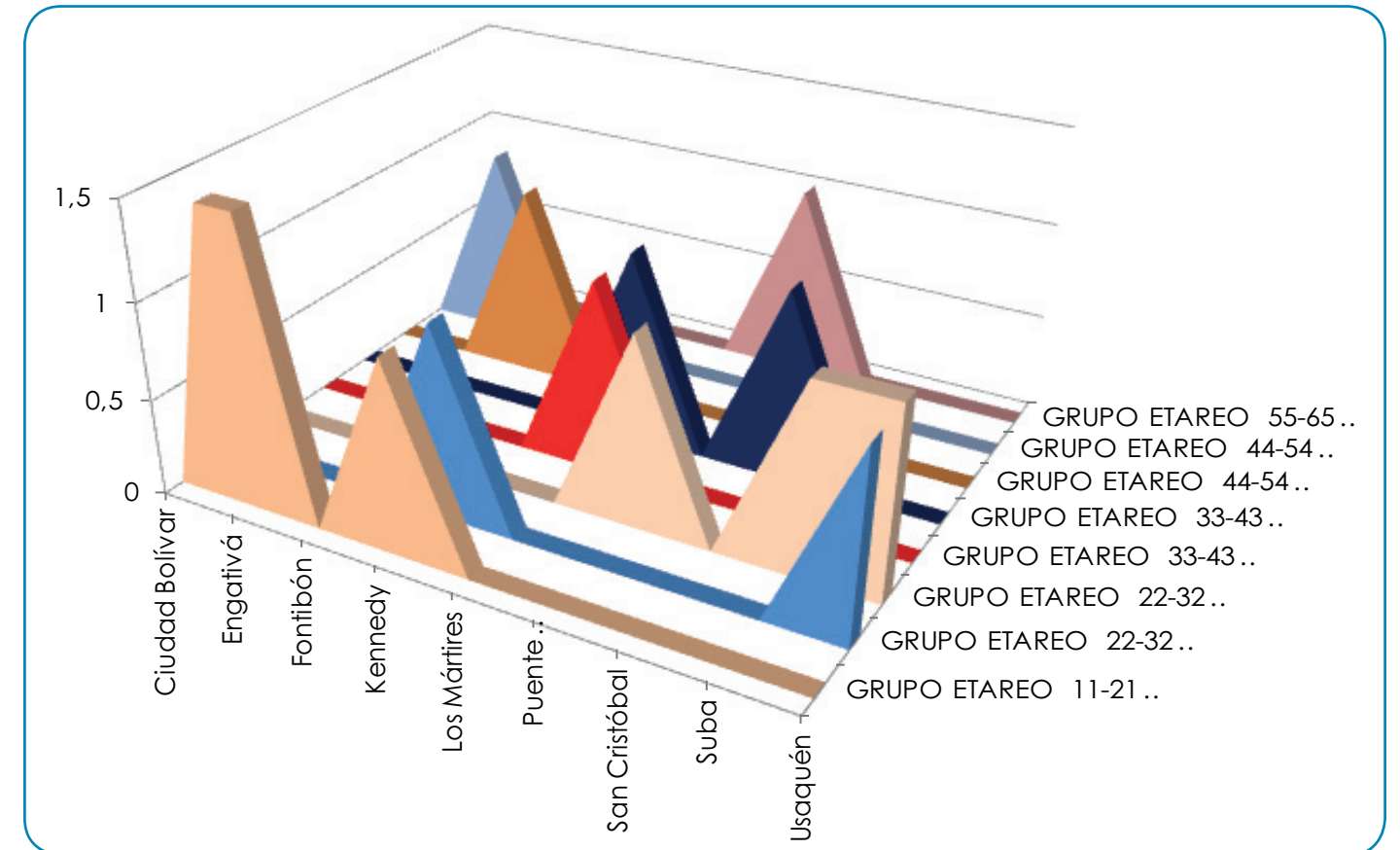


Fuente: SIVIGILA- septiembre 30-2016.

#### 7.2 Intoxicaciones con metanol según localidad y género

En las localidades de **ENGATIVÁ** y **KENNEDY** se presentaron intoxicaciones con **METANOL** en el género **FEMENINO** de los grupos etéreos entre **11** y **21** años con el 13.3 % gráfico 21.

**Gráfico 21. Intoxicaciones con metanol por localidad- género y grupo etéreo -semanas epidemiológicas a 26 a la 39-2016**



Fuente: SIVIGILA - septiembre 30-2016.

## 8. Conclusiones

- » En la ciudad de Bogotá durante el tercer trimestre de 2016 se presentaron **1.580** casos de intoxicación, siendo las más prevalentes las relacionadas con exposición a **OTRAS SUSTANCIAS QUÍMICAS** con el 42% (663/1580), **FÁRMACOS** con el 40.6% (642/1580) y **PLAGUICIDAS** con el 7.2 % (114/1580), entre otras.
- » Para el periodo precitado, las **MUJERES ADOLESCENTES** con edades entre **11** y **21** años registraron la más alta proporción de intoxicaciones con **OTRAS SUSTANCIAS QUÍMICAS (MARIHUANA)**, **FÁRMACOS (ACETAMINOFÉN)** y **PLAGUICIDAS (CAMPEÓN)** en las localidades de **SUBA, ENGATIVÁ** y **KENNEDY**.
- » Por su parte los **HOMBRES ADOLESCENTES** con edades entre **11** a **22** años también se intoxicaron prevalentemente con **OTRAS SUSTANCIAS QUÍMICAS (MARIHUANA)**, **FÁRMACOS (BENZODIACEPINAS)** y **PLAGUICIDAS (CAMPEÓN)**, en las localidades de **ENGATIVÁ, FONTIBÓN** y **CIUDAD BOLÍVAR** respectivamente.

## 9. Bibliografía

- » Téllez M. Jairo, ASPECTOS TOXICOLÓGICOS SOBRE PLAGUICIDAS Y METALES PESADOS EN COLOMBIA, 1ª. Edición, 2004.
- » Córdoba P. Darío, TOXICOLOGÍA, 2ª. Edición, 1991.
- » <http://breavenenos.blogspot.com/2011/04/campeon-veneno-para-ratas.html>



## 10. Anexo 1. Tablas

**tabla 5. Intoxicación con plaguicidas por género y grupo etéreo -semanas epidemiológicas 26 a la 39 - 2016**

GRUPO ETÁREO	GENERO		Total
	F	M	
0-10	10	4	14
11-21	29	11	40
22-32	15	15	30
33-43	6	9	15
44-54	2	9	11
55-65	3	1	4
Total general	65	49	114

Fuente: SIVIGILA - septiembre 30-2016.

**Tabla 6. Intoxicación con plaguicidas por producto y grupo etéreo -semanas epidemiológicas 26 a la 39 -2016. Bogotá, D. C.**

NOMBRE EVENTO	GRUPO ETAREO						
	0-10	11-21	22-32	33-43	44-54	55-65	Total
BAYGON	2	0	1	0	1	0	4
CAMPEON	3	15	9	1	1	0	29
CARBAMATO	0	3	2	0	0	0	5
DELTRAC FORTE	1	0	0	0	0	0	1
DESCONOCIDO	0	3	3	1	2	0	9
ENGEO	0	0	0	0	1	0	1
EXTERMINADOR	0	1	0	1	0	0	2
FIPRONIL	1	0	0	0	0	0	1
FLUROACETATO DE SODIO	0	0	1	1	0	0	2
FURADAN	0	2	0	0	0	0	2
GLIFOSATO	0	1	0	0	0	0	1
GUAYAQUIL	0	2	3	1	0	1	7

NOMBRE EVENTO	GRUPO ETAREO						
	0-10	11-21	22-32	33-43	44-54	55-65	Total
HERBICIDA	0	0	1	0	0	0	1
INSECTICIDA	0	1	0	0	0	2	3
LORSBAN	0	0	1	1	0	0	2
MATARRATAS	0	1	1	0	0	0	2
METRIFONATO	0	0	0	1	0	0	1
MEZCLA DE PLAGUICIDAS	0	0	0	1	0	0	1
NEGUVON	1	3	2	1	0	0	7
NUVAN	0	1	0	0	0	0	1
ORGANOFOSFORADO	0	0	1	1	0	0	2
PIRETRINA	0	1	0	1	0	0	2
RACUMIN	0	1	0	1	0	0	2
RAID	1	1	0	0	0	0	2
RATICIDA	5	4	5	2	5	1	22
RAYOL LIQUIDO	0	0	0	1	0	0	1
TARGET	0	0	0	0	1	0	1
Total general	14	40	30	15	11	4	114

Fuente: SIVIGILA - Septiembre 30-2016.

**Tabla 7. Intoxicaciones con fármacos por género y grupo etéreo -semanas epidemiológicas 26 a la 39-2016. Bogotá, D. C.**

Grupo etéreo	F	M	Total
0-10	35	39	74
11-21	162	61	223
22-32	96	88	184
33-43	40	41	81
44-54	15	16	31
55-65	18	11	29
>66	8	812	20
Total general	374	268	642

Fuente: SIVIGILA - septiembre 30-2016.

**Tabla 8. Intoxicaciones con fármacos por localidad y género -semanas epidemiológicas 26 a la 39-2016. Bogotá, D.C**

LOCALIDAD	GÉNERO		Total
	F	M	
Antonio Nariño	6	3	9
Barrios Unidos	13	8	21
Bosa	31	16	47
Chapinero	11	15	26
Ciudad Bolívar	22	10	32
Engativá	47	27	74
Fontibón	29	38	67
Kennedy	48	37	85
La Candelaria	1	1	2
Los Mártires	5	6	11
Puente Aranda	16	12	28
Rafael Uribe Uribe	16	9	25
San Cristóbal	16	14	30
Santa fe	9	7	16
Suba	47	28	75
Teusaquillo	12	10	22
Tunjuelito	3	5	8
Usaquén	30	14	44
Usme	12	8	20
<b>Total general</b>	<b>374</b>	<b>268</b>	<b>642</b>

Fuente: SIVIGILA – septiembre 30-2016.

**Tabla 9. Intoxicaciones con fármacos por localidad-género y grupo etéreo -semanas epidemiológicas 26 a la 36 -2016. Bogotá, D. C.**

Localidad Residencia	GRUPO ETAREO / GÉNERO														Total
	0-10		11-21		22-32		33-43		44-54		55-65		>66		
	FEMENINO	MASCULINO	FEMENINO	MASCULINO	FEMENINO	MASCULINO	FEMENINO	MASCULINO	FEMENINO	MASCULINO	FEMENINO	MASCULINO	FEMENINO	MASCULINO	
Antonio Nariño	0	0	3	0	1	1	2	0	0	1	0	0	0	1	9
Barrios Unidos	1	1	5	3	4	1	1	3	0	0	2	0	0	0	21
Bosa	2	3	15	3	9	7	4	1	0	1	0	1	1	0	47
Chapinero	3	3	3		3	4	1	4	0	2	0	0	1	2	26
Ciudad Bolívar	7	2	8	4	5	2	1	1	1	0	0	0	0	1	32
<b>Engativá</b>	1	0	<b>25</b>	5	12	12	3	7	4	1	1	2	1	0	<b>74</b>
<b>Fontibón</b>	5	2	8	6	<b>9</b>	<b>13</b>	5	<b>10</b>	2	4	0	3	0	0	<b>67</b>
<b>Kennedy</b>	2	7	<b>23</b>	10	13	13	7	3	0	2	2	0	1	2	<b>85</b>
La Candelaria	0	0	1	1	0	0	0	0	0	0	0	0	0	0	2
Los Mártires	0	0	3	2	1	2	0	0	0	1	1	0	0	1	11
Puente Aranda	2	2	8	2	4	5	0	1	1	0	1	2	0	0	28
Rafael Uribe Uribe	1	3	8	3	6	1	1	1	0	1	0	0	0	0	25
San Cristóbal	0	1	9	3	2	3	2	3	1	1	2	1	0	2	30
Santafe	0	1	3	1	2	3	2	1	2	0	0	1	0	0	16
<b>Suba</b>	5	8	<b>17</b>	8	12	8	2	3	4	1	5	0	2	0	<b>75</b>
Teusaquillo	2	1	6	3	3	3	1	1	0	0	0	1	0	1	22
Tunjuelito	0	1	3	2	0	1	0	0	0	0	0	0	0	1	8
Usaquén	3	4	10	1	7	6	5	1	0	1	3	0	2	1	44
Usme	1	0	4	4	3	3	3	1	0	0	1	0	0	0	20
<b>Total general</b>	<b>35</b>	<b>39</b>	<b>162</b>	<b>61</b>	<b>96</b>	<b>88</b>	<b>40</b>	<b>41</b>	<b>15</b>	<b>16</b>	<b>18</b>	<b>11</b>	<b>8</b>	<b>12</b>	<b>642</b>

Fuente: SIVIGILA – septiembre 30-2016.

**Tabla 10. Intoxicaciones por otras sustancias químicas por género y grupo etáreo -semanas epidemiológicas 26 a la 39-2016. Bogotá, D. C.**

GRUPO ETÁREO	GENERO		Total
	F	M	
0-10	22	20	42
11-21	111	145	256
22-32	65	124	189
33-43	26	59	85
44-54	17	38	55
55-65	10	17	27
>66	2	7	9
Total general	253	410	663

Fuente: SIVIGILA - septiembre 30-2016.

**Tabla 11. Intoxicaciones por otras sustancias químicas por producto y género -semanas epidemiológicas 26 a la 39-2016. Bogotá, D. C.**

NOMBRE PRODUCTO	GENERO		Total
	F	M	
ABONO	1	0	1
ACEITE COMBUSTIBLE	2	2	4
ACIDO ACETICO	0	1	1
ÁCIDO CLORHÍDRICO	11	4	15
ACIDO DESCONOCIDO	6	3	9
ACIDO FOSFORICO	1	0	1
ACIDO NITRICO	7	5	12
AGUA OXIGENADA	1	0	1
AGUARDIENTE DE CAÑA	25	30	55
AJAX EN POLVO	0	1	1
ALCOHOL ETILICO	2	6	8
AMAPOLA	0	1	1
AMBIENTADOR	0	1	1
AMITRIPTILINA	1	0	1

NOMBRE PRODUCTO	GENERO		Total
	F	M	
AMONIO	0	1	1
ASUNTOL	1	0	1
AZUFRE	1	0	1
BAZUCO	3	15	18
BEBIDA ENERGIZANTE	1	0	1
BEBIDAS ALCOHOLICAS	13	10	23
BENCIL-CLOROFENOL	0	3	3
BENZEDRINE	0	1	1
BENZODIACEPINA	0	1	1
BENZODIACEPINAS	0	3	3
BLANQUEADOR	1	0	1
BOXER	3	0	3
BRILLA METAL	1	0	1
CERA	1	0	1
CERVEZA	3	8	11
CHAMPÚ	1	0	1
CIANURO	1	0	1
CLOROX	17	11	28
<b>COCAINA</b>	7	<b>56</b>	63
CREOLINA	0	1	1
DESCONOCIDO	57	80	137
DESENGRASANTE	4	2	6
DESINFECTANTE	2	1	3
DESODORANTE	1	0	1
DETERGENTE	4	3	7
ESCOPOLAMINA	2	6	8
ESMALTE	1	0	1
EXTASIS	0	1	1
FABULOSO	1	0	1

NOMBRE PRODUCTO	GENERO		Total
	F	M	
FLOR DE CARTUCHO	0	2	2
HEROINA	1	1	2
HIPOCLORITO DE SODIO	16	5	21
LICOR CASERO	1	0	1
LINIMENTO NEGRO	0	1	1
LITIO	0	1	1
LOCION	0	1	1
LSD	3	3	6
<b>MARIHUANA</b>	<b>33</b>	<b>82</b>	<b>115</b>
METANFETAMINAS	2	4	6
MEZCLA DE PSICOACTIVAS	0	45	45
MISTER MÚSCULO	1	0	1
MONO BROMURO DE YODO	1	0	1
PEGANTE	1	0	1
PINTURAS	1	0	1
POLVORA	0	1	1
POPPER	1	1	2
PRODUCTO PARA DESINFECTAR VALQUIN	1	0	1
PRODUCTOS DE LIMPIEZA	1	0	1
QUITA CAYOS	1	0	1
REMOVEDOR DE CUTICULA BROADWAY	1	0	1
RON	0	1	1
SILICA	0	1	1
SODA CAÚSTICA	1	2	3
SURFANIOS	1	0	1
TINTURA	1	1	2
TRAZOS NITRATO DE SODIO	2	1	3
Total general	253	410	663

Fuente: SIVIGILA – septiembre 30-2016.

**Tabla 12. Intoxicaciones por otras sustancias químicas por producto y grupo etáreo -semanas epidemiológicas 26 a la 39-2016. Bogotá, D. C.**

NOMBRE PRODUCTO	GRUPO ETAREO							Total
	0-10	11-21	22-32	33-43	44-54	55-65	>66	
ABONO	0	1	0	0	0	0	0	1
ACEITE COMBUSTIBLE	0	2	1	0	1	0	0	4
ACIDO ACETICO	1	0	0	0	0	0	0	1
ÁCIDO CLORHÍDRICO	0	3	6	3	2	1	0	15
ACIDO DESCONOCIDO	2	2	2	2	0	0	1	9
ACIDO FOSFORICO	0	0	0	0	0	1	0	1
ACIDO NITRICO	0	0	6	3	1	2	0	12
AGUA OXIGENADA	0	0	1	0	0	0	0	1
AGUARDIENTE DE CAÑA	0	31	12	5	4	3	0	55
AJAX EN POLVO	1	0	0	0	0	0	0	1
ALCOHOL ETILICO	0	3	1	1	2	1	0	8
AMAPOLA	0	0	0	0	1	0	0	1
AMBIENTADOR	1	0	0	0	0	0	0	1
AMITRIPTILINA	0	0	1	0	0	0	0	1
AMONIO	0	0	0	0	1	0	0	1
ASUNTOL	0	1	0	0	0	0	0	1
AZUFRE	1	0	0	0	0	0	0	1
BAZUCO	0	4	9	1	3	1	0	18
BEBIDA ENERGIZANTE	0	1	0	0	0	0	0	1
BEBIDAS ALCOHOLICAS	0	10	6	2	3	2	0	23
BENCIL-CLOROFENOL	0	1	0	1	1	0	0	3
BENZEDRINE	0	1	0	0	0	0	0	1
BENZODIACEPINA	0	0	0	1	0	0	0	1
BENZODIACEPINAS	0	0	3	0	0	0	0	3
BLANQUEADOR	0	0	1	0	0	0	0	1
BOXER	0	3	0	0	0	0	0	3
BRILLA METAL	1	0	0	0	0	0	0	1
CERA	0	0	0	1	0	0	0	1
CERVEZA	0	2	3	2	1	1	2	11
CHAMPÚ	1	0	0	0	0	0	0	1
CIANURO	0	0	1	0	0	0	0	1
CLOROX	11	8	4	1	3	1	0	28
<b>COCAINA</b>	<b>0</b>	<b>14</b>	<b>30</b>	<b>11</b>	<b>6</b>	<b>2</b>	<b>0</b>	<b>63</b>
CREOLINA	0	0	0	0	0	0	1	1
DESCONOCIDO	3	41	42	30	12	7	2	137

NOMBRE PRODUCTO	GRUPO ETAREO							Total
	0-10	11-21	22-32	33-43	44-54	55-65	>66	
DESENGRASANTE	4	1	0	1	0	0	0	6
DESINFECTANTE	0	1	2	0	0	0	0	3
DESODORANTE	1	0	0	0	0	0	0	1
DETERGENTE	4	1	0	0	1	0	1	7
ESCOPOLAMINA	0	0	6	2	0	0	0	8
ESMALTE	0	1	0	0	0	0	0	1
EXTASIS	0	1	0	0	0	0	0	1
FABULOSO	1	0	0	0	0	0	0	1
FLOR DE CARTUCHO	0	2	0	0	0	0	0	2
HEROINA	0	0	1	1	0	0	0	2
HIPOCLORITO DE SODIO	2	7	7	0	2	2	1	21
LICOR CASERO	0	0	1	0	0	0	0	1
LINIMENTO NEGRO	1	0	0	0	0	0	0	1
LITIO	0	0	0	1	0	0	0	1
LOCION	1	0	0	0	0	0	0	1
LSD	0	5	0	1	0	0	0	6
<b>MARIHUANA</b>	0	<b>81</b>	24	3	7	0	0	<b>115</b>
METANFETAMINAS	0	1	3	2	0	0	0	6
MEZCLA DE PSICOACTIVAS	0	19	13	8	3	1	1	45
MISTER MÚSCULO	1	0	0	0	0	0	0	1
MONO BROMURO DE YODO	0	0	1	0	0	0	0	1
PEGANTE	0	1	0	0	0	0	0	1
PINTURAS	0	1	0	0	0	0	0	1
POLVORA	0	0	0	0	1	0	0	1
POPPER	0	1	1	0	0	0	0	2
PRODUCTO PARA DESINFECTAR VALQUIN	0	0	1	0	0	0	0	1
PRODUCTOS DE LIMPIEZA	0	1	0	0	0	0	0	1
QUITA CAYOS	0	1	0	0	0	0	0	1
REMOVEDOR DE CUTICULA BROADWAY	1	0	0	0	0	0	0	1
RON	0	1	0	0	0	0	0	1
SILICA	1	0	0	0	0	0	0	1
SODA CAÚSTICA	2	1	0	0	0	0	0	3
SURFANIOS	0	0	0	1	0	0	0	1
TINTURA	1	0	0	0	0	1	0	2
TRAZOS NITRATO DE SODIO	0	1	0	1	0	1	0	3
<b>Total general</b>	<b>42</b>	<b>256</b>	<b>189</b>	<b>85</b>	<b>55</b>	<b>27</b>	<b>9</b>	<b>663</b>

Fuente: SIVIGILA – septiembre 30-2016.

**Tabla 13. Intoxicaciones con gases del oxígeno por género y grupo etáreo -semanas epidemiológicas 26 a la 39 -2016. Bogotá, D. C.**

GRUPO ETAREO	GENERO		Total
	F	M	
0-10	7	2	9
11-21	16	9	25
22-32	20	6	26
33-43	17	3	20
44-54	4	1	5
55-65	1	1	2
Total general	65	22	87

Fuente: SIVIGILA - septiembre 30-2016.

**Tabla 14. Intoxicaciones con gases del oxígeno según localidad y género -semanas epidemiológicas 26 a la 39-2016. Bogotá, D. C.**

LOCALIDAD	GENERO		Total
	F	M	
Barrios Unidos	2	0	2
Bosa	4	1	5
Chapinero	13	2	15
Ciudad Bolívar	1	0	1
Engativá	3	2	5
Fontibón	2	2	4
Kennedy	8	2	10
Los Mártires	0	1	1
San Cristóbal	1	0	1
Santafe	1	0	1
Suba	9	3	12
Teusaquillo	1	1	2
Tunjuelito	12	5	17
Usaquén	7	3	10
Usme	1	0	1
Total general	65	22	87

Fuente: SIVIGILA – septiembre 30-2016.

**Tabla 15. Intoxicaciones por solventes según género y grupo etáreo -semanas epidemiológicas 26 a la 39 -2016. Bogotá, D. C.**

GRUPO ETAREO	GENERO		Total
	F	M	
0-10	6	12	18
11-21	8	2	10
22-32	4	4	8
33-43	0	2	2
44-54	3	2	5
55-65	1	2	3
>66	0	2	2
Total general	22	26	48

Fuente: SIVIGILA – septiembre 30-2016.

**Tabla 16. Intoxicaciones por solventes según localidad y género -semanas epidemiológicas 26 a la 39-2016. Bogotá, D. C.**

LOCALIDAD DE RESIDENCIA	GENERO		Total
	F	M	
Barrios Unidos	0	2	2
Bosa	2	3	5
Chapinero	1	0	1
Ciudad Bolívar	4	2	6
Engativá	4	4	8
Fontibón	1	1	2
Kennedy	2	4	6
Los Mártires	1	1	2
Puente Aranda	1	1	2
Rafael Uribe Uribe	0	1	1
San Cristóbal	0	1	1
Santafe	0	1	1
Suba	3	0	3
Teusaquillo	1	1	2
Tunjuelito	0	1	1
Usaquén	1	0	1
Usme	1	3	4
Total general	22	26	48

Fuente: SIVIGILA – septiembre 30-2016.

**Tabla 17. Intoxicaciones por solventes según producto y género -semanas epidemiológicas 26 a la 39 -2016. Bogotá, D. C.**

NOMBRE PRODUCTO	GENERO		Total
	F	M	
ACETONA	1	1	2
ACIDO MURIATICO	2	0	2
ACPM	1	0	1
ALCALI	0	1	1
AMONIACO	0	1	1
CLORINATE	1	0	1
CLOROX	0	1	1
DESCONOCIDO	0	2	2
DESENGRASANTE	1	0	1
DETERGENTE	0	1	1
DICLOROETANO	0	1	1
DIMETILSULFOXIDO	1	0	1
DISOLVENTES	1	4	5
GASOLINA	2	1	3
HIPOCLORITO	1	1	2
JABON LIQUIDO	0	1	1
REMOVAX REMOVADOR	1	0	1
SOLVENTE DE PINTURA	0	2	2
THINNER	2	3	5
VARSOL	8	6	14
Total general	22	26	48

Fuente: SIVIGILA – septiembre 30-2016.

**Tabla 18. Intoxicaciones por solventes según producto y grupo etáreo -semanas epidemiológicas 26 a la 39-2016. Bogotá, D. C.**

NOMBRE PRODUCTO	GRUPO ETAREO							Total
	0-10	11-21	22-32	33-43	44-54	55-65	>66	
ACETONA	0	1	0	1	0	0	0	2
ACIDO MURIATICO	0	1	0	0	1	0	0	2
ACPM	0	0	1	0	0	0	0	1
ALCALI	0	0	1	0	0	0	0	1
AMONIACO	0	0	0	1	0	0	0	1
CLORINATE	0	0	1	0	0	0	0	1
CLOROX	1	0	0	0	0	0	0	1
DESCONOCIDO	0	0	1	0	1	0	0	2
DESENGRASANTE	0	0	0	0	1	0	0	1
DETERGENTE	0	0	0	0	0	0	1	1
DICLOROETANO	0	1	0	0	0	0	0	1
DIMETILSULFOXIDO	0	0	0	0	0	1	0	1
DISOLVENTES	3	1	0	0	0	0	1	5
GASOLINA	0	1	2	0	0	0	0	3
HIPOCLORITO	1	0	0	0	1	0	0	2
JABON LIQUIDO	1	0	0	0	0	0	0	1
REMOVAX REMOVEDOR	0	0	1	0	0	0	0	1
SOLVENTE DE PINTURA	1	0	0	0	0	1	0	2
THINNER	2	1	0	0	1	1	0	5
VAR SOL	9	4	1	0	0	0	0	14
Total general	18	10	8	2	5	3	2	48

Fuente: SIVIGILA – septiembre 30-2016.

**Tabla 19. Intoxicaciones por metales pesados según género y grupo etáreo -semanas epidemiológicas 26 a la 36 -2016. Bogotá, D. C.**

GRUPO ETAREO	GÉNERO		
	F	M	Total
0-10	0	1	1
22-32	0	1	1
33-43	0	5	5
44-54	1	3	4
Total general	1	10	11

Fuente: SIVIGILA – Septiembre 30-2016.

**Tabla 20. Intoxicaciones por metales pesados según localidad y género -semanas epidemiológicas 26 a la 39-2016. Bogotá, D. C.**

LOCALIDAD DE RESIDENCIA	GÉNERO		
	F	M	Total
Barrios Unidos	0	3	3
Bosa	0	1	1
Fontibón	0	1	1
Kennedy	0	1	1
San Cristóbal	0	1	1
Suba	1	2	3
Tunjuelito	0	1	1
Total general	1	10	11

Fuente: SIVIGILA – Septiembre 30-2016

**Tabla 21. Intoxicaciones con metales pesados por producto y género -semanas epidemiológicas 26 a la 39-2016. Bogotá, D. C.**

GENERO	NOMBRE PRODUCTO		
	MERCURIO	PLOMO	Total
FEMENINO	1	0	1
MASCULINO	6	4	10
Total general	7	4	11

Fuente: SIVIGILA –septiembre 30-2016

**Tabla 22. Intoxicaciones por metanol según género y grupo etéreo -semanas epidemiológicas 26 a la 39 -2016. Bogotá, D. C.**

GRUPO ETÁREO	GÉNERO		
	F	M	Total
11-21	3	0	3
22-32	3	3	6
33-43	1	2	3
44-54	1	1	2
55-65	1	0	1
Total general	9	6	15

Fuente: SIVIGILA – septiembre 30-2016.

**Tabla 23. Intoxicaciones por metanol según localidad-género y grupo etéreo -semanas epidemiológicas 26 a la 30 -2016. Bogotá, D. C.**

LOCALIDAD	GRUPO ETAREO								Total
	11-21	22-32		33-43		44-54		55-65	
	F	F	M	F	M	F	M	F	
Ciudad Bolívar	0	1	0	0	0	0	0	0	1
Engativá	2	0	0	0	0	0	1	0	3
Fontibón	0	0	0	0	0	1	0	0	1
Kennedy	1	1	0	0	0	0	0	0	2
Los Mártires	0	0	0	1	1	0	0	0	2
Puente Aranda	0	0	1	0	0	0	0	1	2
San Cristóbal	0	0	0	0	1	0	0	0	1
Suba	0	0	1	0	0	0	0	0	1
Usaquén	0	1	1	0	0	0	0	0	2
Total general	3	3	3	1	2	1	1	1	15

Fuente: SIVIGILA – septiembre 30-2016.



