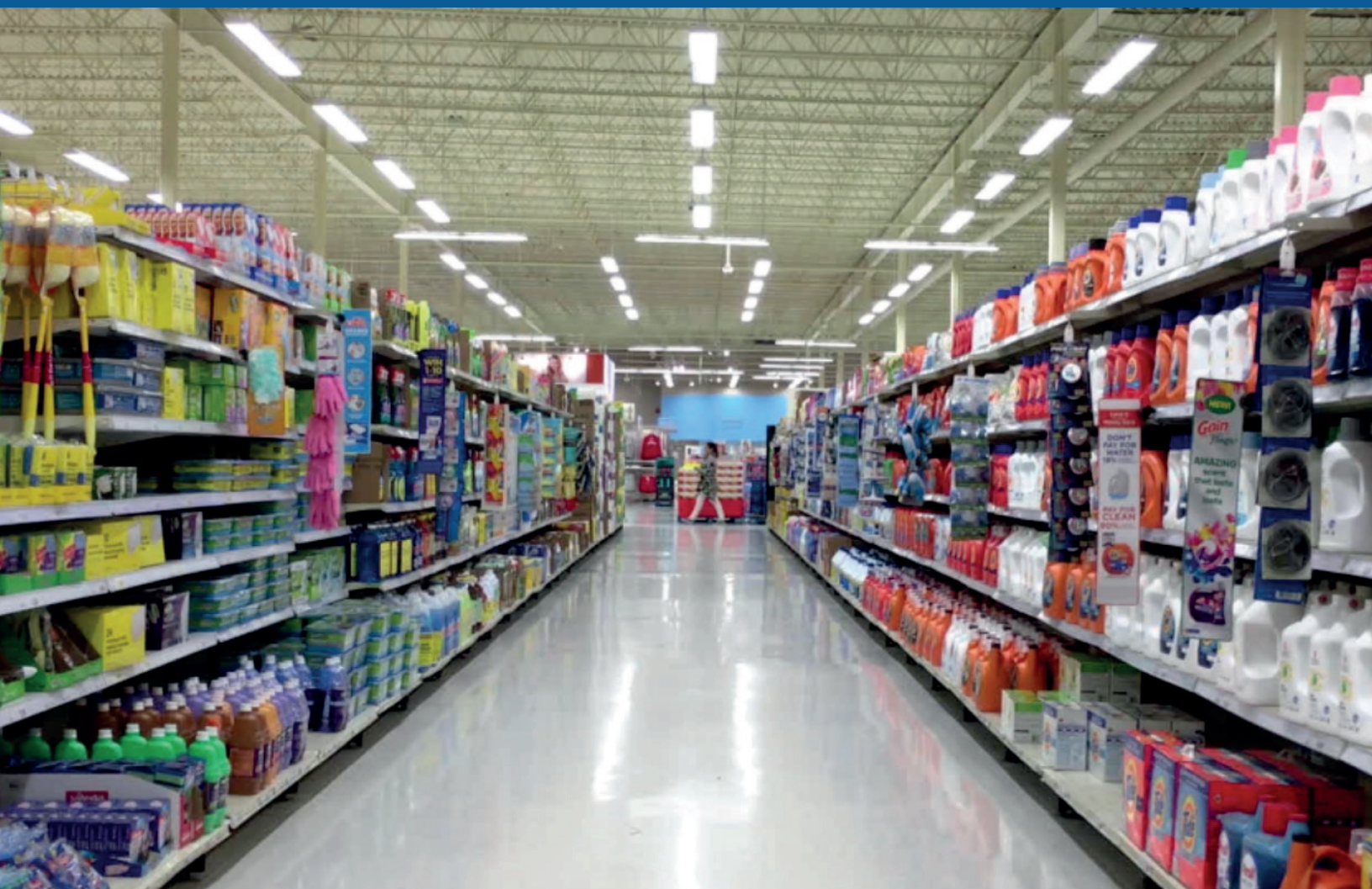


INTOXICACIONES CON SUSTANCIAS QUÍMICAS DURANTE EL PRIMER TRIMESTRE DE 2018 - BOGOTÁ, D. C.



ALCALDÍA MAYOR
DE BOGOTÁ D.C.

BOGOTÁ
MEJOR
PARA TODOS

Alcalde Mayor de Bogotá
Enrique Peñalosa Londoño

Secretario Distrital de Salud
Luis Gonzalo Morales Sánchez

Subsecretaria de Salud Pública
Patricia Arce Guzmán

Coordinación general del documento

Director de Epidemiología, Análisis y Gestión
de Políticas de Salud Colectiva
Luis Alfredo Mendoza Díaz

Subdirectora de Vigilancia en Salud Pública
Elizabeth Coy Jiménez

Revisó

Grupo ACCVSyE
Yadi González

Autor

Subdirección de Vigilancia en Salud Pública
Fedra Constanza Rodríguez Cuenca

Coordinación Editorial

Oficina Asesora de Comunicaciones en Salud
Ronald Ramírez López

Corrección de estilo
Gustavo Patiño Díaz

Diseño y diagramación
Harol Giovanni León Niampira

Fotografía portada
www.elpais.com

Secretaría Distrital de Salud
Carrera 32 # 12-81
Conmutador: 364 9090
Bogotá, D. C. - 2018
www.saludcapital.gov.co

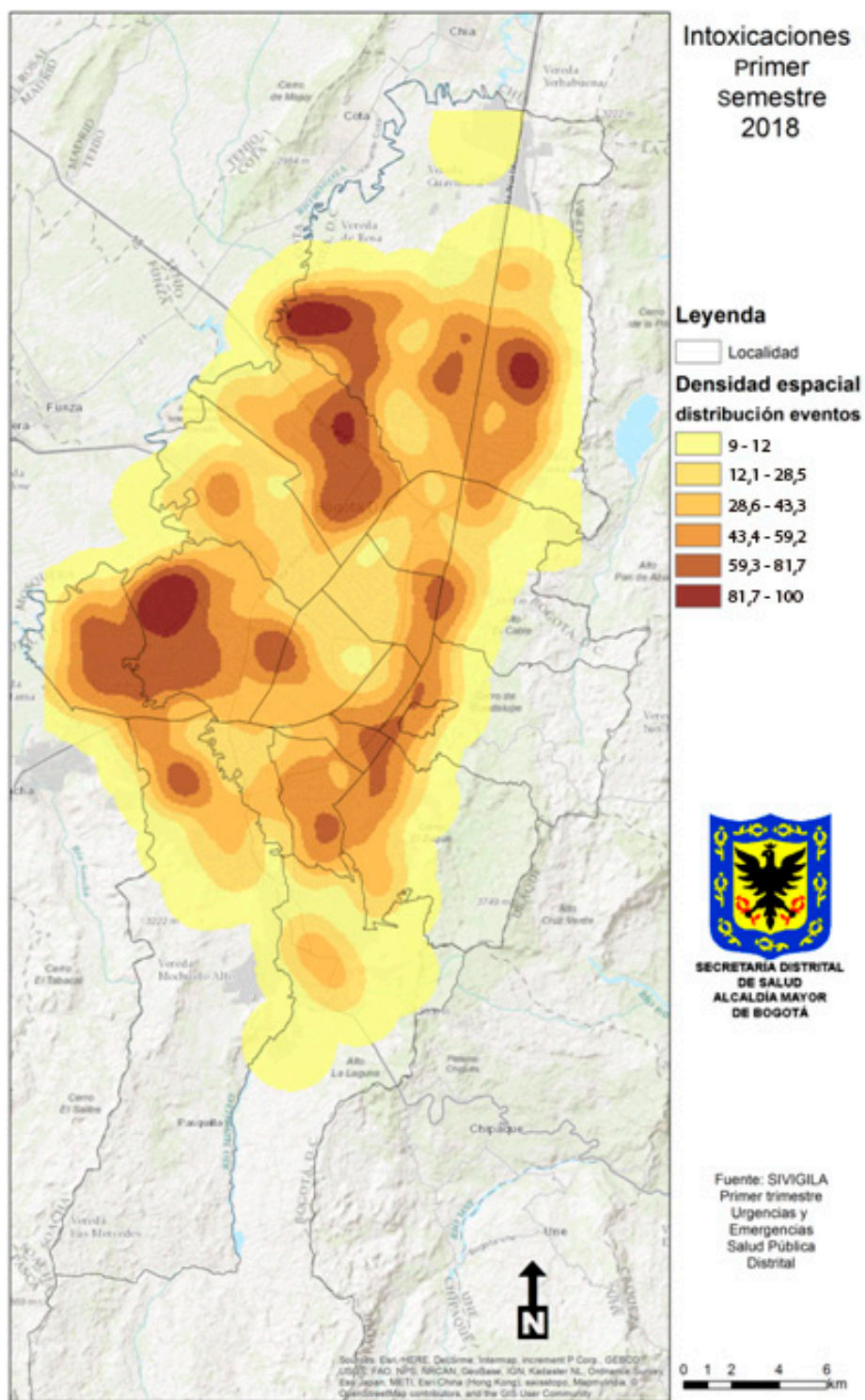
Contenido

Introducción	4
1. Intoxicación con plaguicidas	6
1.1 Intoxicación con plaguicidas por género y grupo etario	6
1.2 Intoxicación con plaguicidas por producto y por género	6
1.3 Intoxicación con plaguicidas por producto y grupo etario	8
1.4 Intoxicación con plaguicidas por localidad	8
2. Intoxicación con fármacos	10
2.1 Intoxicación con fármacos por género y grupo etario	15
2.2 Intoxicación con fármacos por producto y género	16
2.3 Intoxicación con fármacos por localidad y género	16
2.4 Intoxicación con fármacos por localidad, por género y por grupo etario	17
3. Intoxicación con otras sustancias químicas	18
3.1 Intoxicación con otras sustancias químicas por género y grupo etario	19
3.2 Intoxicación con otras sustancias químicas por producto y género	19
3.3 Intoxicación con otras sustancias químicas por producto y grupo etario	23
3.4 Intoxicación con otras sustancias químicas por localidad, género y grupo etario	27
4. Intoxicación por gases del oxígeno	28
4.1 Intoxicación con gases del oxígeno por género y grupo etario	28
4.2 Intoxicaciones con gases del oxígeno por localidad y género	29
4.3 Intoxicaciones con gases del oxígeno por localidad y edad	30
5. Intoxicación por solventes	31
5.1 Intoxicaciones por solventes según género y grupo etario	31
5.2 Intoxicaciones por solventes según localidad y género	32
5.3 Intoxicaciones con solventes por localidad y edad	32
5.4 Intoxicaciones con solventes por producto y género	34
6. Intoxicación por metales pesados	34
6.1 Intoxicaciones por metales pesados según género y grupo etario	34
6.2 Intoxicaciones por metales pesados según localidad y género	35
6.3 Intoxicaciones con metales pesados por localidad y edad	36
7. Intoxicación por metanol	36
7.1 Intoxicación con metanol por género y grupo etario	36
7.2 Intoxicaciones con metanol según localidad y género	36
Conclusiones	38
Bibliografía	39
Anexo 1. Tablas	40

Introducción

Acorde con el Plan de Desarrollo 2016-2020 Bogotá mejor para todos, en cumplimiento del objetivo estratégico del Plan Decenal en Salud Pública 2012-2021, que busca “mejorar las condiciones de vida y salud de la población...”, en la dimensión prioritaria de la Salud Ambiental con la Meta de “...identificar las incidencias en salud por el deterioro del ambiente en todas las etapas del ciclo vital de los habitantes del Distrito Capital”, el presente boletín epidemiológico constituye una herramienta que permite describir el comportamiento de las intoxicaciones con sustancias químicas (SQ) que se presentaron en el Distrito Capital durante el primer trimestre de 2018, las cuales se registraron a través del Sistema Integrado de Vigilancia para la Salud Pública (SIVIGILA), de la Secretaría Distrital de Salud de Bogotá (SDS). Se entrega la información resultado del cruce de las variables: género; grupo etario; localidad, y nombre del producto, presentadas en siete grupos de eventos por exposición a plaguicidas (64), fármacos (550), otras sustancias químicas (577), gases del oxígeno (87), solventes (40), metanol (7) y metales pesados (1) (figura 1).

**Figura 1. Mapa de intoxicaciones con SQ.
Semanas epidemiológicas 1-13 de 2018. Bogotá, D. C.**



Fuente: SIVIGILA, 31 de marzo de 2018.

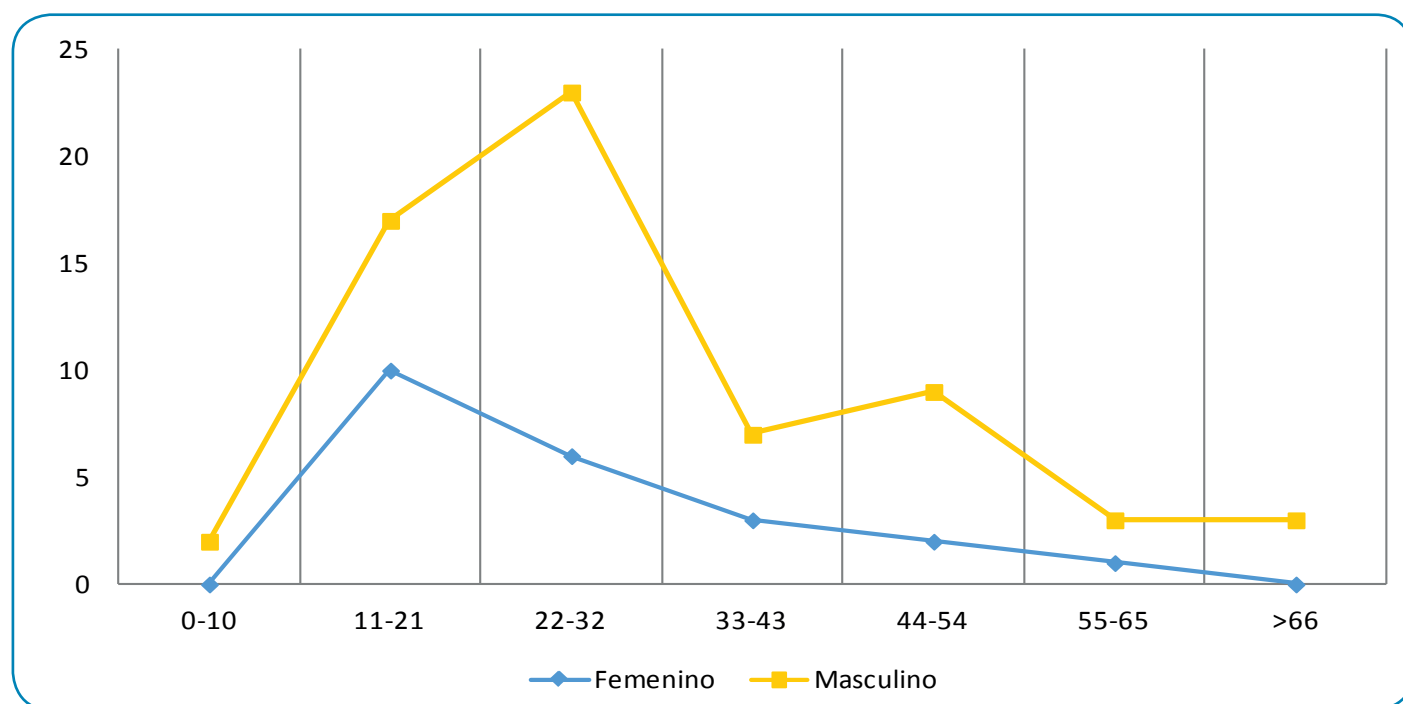
1. Intoxicación con plaguicidas

En Bogotá, D. C., se presentaron 64 casos de intoxicación con plaguicidas entre las semanas epidemiológicas (SE) 1-13 de 2018, que corresponden al primer trimestre del año.

1.1 Intoxicación con plaguicidas por género y grupo etario

Las intoxicaciones por plaguicidas ocurrieron con mayor frecuencia en la población joven del género masculino, con edades comprendidas entre los 22 y los 32 años en el 25,6 % de los casos (17/64), seguidos de las mujeres adolescentes entre los 11 y los 22 años, con el 15,6 % (10/64) cada uno (figura 2).

Figura 2. Intoxicaciones con plaguicidas por género y grupo etario. Semanas epidemiológicas 1-13 de 2018. Bogotá, D. C.



Fuente: SIVIGILA, 31 de marzo de 2018.

1.2 Intoxicación con plaguicidas por producto y por género

El plaguicida prevalentemente involucrado en las intoxicaciones durante el primer trimestre de 2018 en Bogotá, D. C., fue el producto de nombre comercial *Campeón*, en el 23,4 % de los casos (15/64), desagregado por género masculino en el 15,6 % (10/64) y femenino, en el 7,8 % (5/64).

En segundo lugar se ubicó el plaguicida de nombre genérico *raticida*, con el 10,9 % (7/64); también, en mayor proporción entre el género masculino, en el 7,8 % (5/64) (tabla 1).

**Tabla 1. Intoxicaciones con plaguicidas por producto y género.
Semanas epidemiológicas 1-13 de 2018. Bogotá, D. C.**

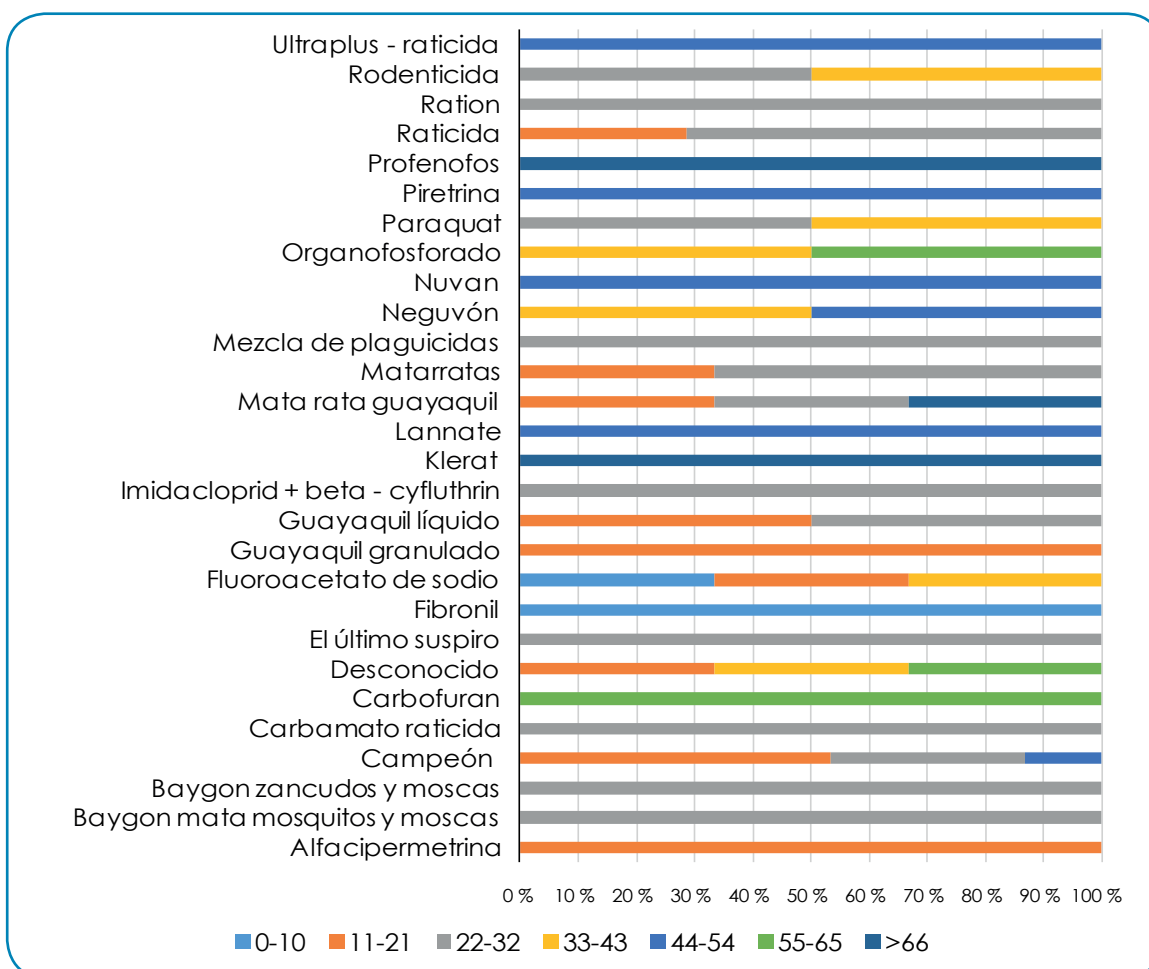
Nombre del producto	Femenino	Masculino	Total
Alfacipermetrina	1	0	1
Baygon	1	1	2
Campeón	5	10	15
Carbamato raticida	1	0	1
Carbofuran	0	1	1
Desconocido	2	1	3
El último suspiro	0	1	1
Fibronil	0	1	1
Fluoroacetato de sodio	1	2	3
Guayaquil granulado	1	0	1
Guayaquil líquido	1	1	2
Imidacloprid + beta-cyfluthrin	0	1	1
Klerat	0	1	1
Lannate	0	1	1
Mata rata Guayaquil	0	3	3
Mataratas	1	2	3
Mezcla de plaguicidas	0	1	1
Neguvon	2	2	4
Nuvan	1	1	2
Organofosforado	2	0	2
Paraquat	0	2	2
Piretrina	0	1	1
Profenofos	0	1	1
Raticida	2	5	7
Ration	1	0	1
Rodenticida	0	2	2
Ultraplus-raticida	0	1	1
Total general	22	42	64

Fuente: SIVIGILA, 31 de marzo de 2018.

1.3 Intoxicación con plaguicidas por producto y grupo etario

Respecto al grupo etario con mayor prevalencia por intoxicación con el plaguicida Campeón, se encuentran las edades comprendidas entre los 11 y los 21 años, con el 12,5 % (8/64). En el caso del plaguicida Raticida, se encontró a personas con edades entre los 22 y los 32 años, con el 7,8 % (5/64) (figura 3).

Figura 3. Intoxicaciones con plaguicidas por producto y grupo etario. Semanas epidemiológicas 1-13 de 2018. Bogotá, D. C.



Fuente: SIVIGILA, 31 de marzo de 2018.

1.4 Intoxicación con plaguicidas por localidad

En Bogotá, D. C., para las semanas epidemiológicas 1-13 de 2018, los cuatro primeros lugares en presentar el mayor número de intoxicaciones por plaguicidas, en orden descendente, fueron las localidades de Kennedy (18,8 %), Bosa (15,6 %), Ciudad Bolívar (10,9 %) y San Cristóbal (9,4 %) (tabla 2).

**Tabla 2. Intoxicaciones con plaguicidas por localidad y grupo etario.
Semanas epidemiológicas 1-13 de 2018. Bogotá, D. C.**

Nombre del producto	Localidad de residencia														
	Antonio Nariño	Barrios Unidos	Bosa	Ciudad Bolívar	Engativá	Fontibón	Kennedy	Los Mártires	Puente Aranda	Rafael Uribe Uribe	San Cristóbal	Suba	Usaquén	Usme	Total general
Alfacipermetrina	1	0	0	0	0	0	0	0	0	0	0	0	0	0	1
Baygon	0	0	1	0	0	0	1	0	0	0	0	0	0	0	2
Campeón	1	0	1	1	0	2	4	0	0	2	2	1	0	1	15
Carbamato raticida	0	0	0	1	0	0	0	0	0	0	0	0	0	0	1
Carbofuran	0	0	0	0	0	0	1	0	0	0	0	0	0	0	1
Desconocido	0	1	0	0	0	0	2	0	0	0	0	0	0	0	3
El último suspiro	0	0	0	1	0	0	0	0	0	0	0	0	0	0	1
Fibronil	0	0	0	0	0	0	0	0	1	0	0	0	0	0	1
Fluoroacetato de sodio	0	0	0	0	0	0	1	0	0	0	0	1	0	1	3
Guayaquil granulado	0	0	0	0	1	0	0	0	0	0	0	0	0	0	1
Guayaquil liquido	0	0	2	0	0	0	0	0	0	0	0	0	0	0	2
Imidacloprid + beta-cyfluthrin	0	0	0	0	0	0	0	0	0	0	0	1	0	0	1
Klerat	1	0	0	0	0	0	0	0	0	0	0	0	0	0	1
Lannate	0	0	1	0	0	0	0	0	0	0	0	0	0	0	1
Mata rata Guayaquil	0	0	0	0	0	0	0	1	1	0	1	0	0	0	3
Matarratas	0	0	0	0	1	0	0	0	0	0	2	0	0	0	3
Mezcla de plaguicidas	0	0	1	0	0	0	0	0	0	0	0	0	0	0	1
Neguvon	0	0	1	2	0	0	1	0	0	0	0	0	0	0	4
Nuvan	0	0	0	0	0	1	0	0	1	0	0	0	0	0	2

Nombre del producto	Localidad de residencia														
	Antonio Nariño	Barrios Unidos	Bosa	Ciudad Bolívar	Engativá	Fontibón	Kennedy	Los Mártires	Puente Aranda	Rafael Uribe Uribe	San Cristóbal	Suba	Usaquén	Usme	Total general
Organofosforado	0	0	0	0	0	1	1	0	0	0	0	0	0	0	2
Paraquat	0	0	2	0	0	0	0	0	0	0	0	0	0	0	2
Piretrina	0	0	0	0	0	0	0	0	0	0	1	0	0	0	1
Profenofos	0	0	0	0	0	0	0	0	1	0	0	0	0	0	1
Raticida	0	0	0	1	0	0	1	0	0	0	0	2	1	2	7
Ration	0	0	0	0	1	0	0	0	0	0	0	0	0	0	1
Rodenticida	0	0	1	1	0	0	0	0	0	0	0	0	0	0	2
Ultraplus-raticida	0	0	0	0	0	0	0	0	1	0	0	0	0	0	1
Total general	3	1	10	7	3	4	12	1	5	2	6	5	1	4	64

Fuente: SIVIGILA, 31 de marzo de 2018.

2. Intoxicación con fármacos

Durante el primer trimestre de 2018, en Bogotá, D. C., se presentaron 550 intoxicaciones por fármacos, con prevalencia del acetaminofén (11,3 %), seguido de las benzodiazepinas (8,4 %), la amitriptilina (6,2 %) y el clonazepan (5,3 %).

Se destaca la utilización significativa del fármaco clonazepan dentro del *ranking* de dichas intoxicaciones durante este periodo (tabla 3).

**Tabla 3. Intoxicaciones con fármacos por producto y género.
Semanas epidemiológicas 1-13 de 2018. Bogotá, D. C.**

Nombre del producto	Femenino	Masculino	Total
Acetaminofen	48	14	62
Acetaminofén con cafeína	3	1	4

Nombre del producto	Femenino	Masculino	Total
Acetaminofén + clonazepam + dolex forte	0	1	1
Acetaminofén + naproxeno	1	0	1
Acetaminofén + silimarina	1	0	1
Aciclovir	0	1	1
Ácido acetil salicílico	1	0	1
Ácido acetil salicílico cafeína acetaminofén	1	1	2
Ácido fólico	1	0	1
Ácido valproico	5	4	9
Aconitum + belladona+ caléndula	0	1	1
Advil	1	0	1
Advil children	0	1	1
Advil dipirona amoxicilina	1	0	1
Aines	2	0	2
Alcachofas medicamento natural	0	1	1
Alcohol antiséptico	0	1	1
Allegra D	1	0	1
Allegra-omeprazol-naproxeno-ibuprofeno	1	0	1
Alprazolam	1	1	2
Amitriptilina	23	8	31
Amoxicilina	1	3	4
Amoxicilina	3	2	5
Ampicilina	4	0	4
Antibióticos diferentes combinaciones	2	0	2
Antidepresivo	0	2	2
Antidepresivo tricíclico	1	1	2
Antihistamínicos	2	0	2
Antirretrovirales	0	1	1
Asa	1	1	2
Asa 10 tabletas amoxicilina 10 tabletas	1	0	1
Asa atorvastatina sucralfate metoprolol	0	1	1
Aspirina	4	1	5
Atorvastatina	1	0	1
Atropina	0	1	1
Azitromicina	0	1	1
Benzodiacepinas	11	35	46

Nombre del producto	Femenino	Masculino	Total
Betahistina	1	0	1
Bicarbonato de sodio	0	1	1
Buscapina + ciprofloxacina + trimebutina	1	0	1
Butilescopolamina	0	1	1
Cafeína	1	0	1
Carbamazepina	5	2	7
Carbonato de litio	1	0	1
Carvedilol	0	1	1
Cefalexina	1	0	1
Cetirizina	2	1	3
Claritromicina	1	0	1
Clonazepam	18	11	29
Clonazepam + trazodona	1	0	1
Clonidina	1	0	1
Clorfenamina	1	0	1
Clorfeniramina	1	0	1
Clozapina	4	0	4
Codeína	0	2	2
Condroitin sulfato	1	0	1
Depresores del sistema nervioso	1	0	1
Desconocido	13	11	24
Diclofenaco	2	1	3
Dicloxacilina	2	1	3
Difenhidramina	1	1	2
Dimenhidranato	1	0	1
Dipirona	1	0	1
Dolex	1	0	1
Doxiciclina + ibuprofeno	1	0	1
Enalapril	2	1	3
Engystol	0	1	1
Epavirenz/amoxicilina	0	1	1
Ergotamina/cafeína	1	0	1
Eritromicina	1	0	1
Esomeprazol	1	0	1
Etpricoxib	1	0	1

Nombre del producto	Femenino	Masculino	Total
Eutirox	0	1	1
Fenilefrina combinaciones	1	0	1
Fenitoína	0	1	1
Fenobarbital	1	1	2
Fexofenadina	0	1	1
Fluoxetina	8	4	12
Gabapentin	0	1	1
Glibenclamida	0	1	1
Glucosamina	0	2	2
Haloperidol	0	1	1
Hidrocodeína	0	2	2
Hidroxizina	1	0	1
Hioscina + levomepromazina + metformina	1	0	1
Hipoclorito de sodio y mesoprostol	1	0	1
Ibuprofeno (combinaciones)	1	1	2
Ibuprofeno	2	3	5
Ibuprofeno + piroxicam + tiamina	1	0	1
Isotretinoína	0	1	1
Ivermectina	0	1	1
Lamivudina ridovudina efavirez	0	1	1
Levomepromazina	1	1	2
Levomepromazina + sinogan	1	0	1
Levonogestrel 05 mg etinilegestrel 003 mg	1	0	1
Levonogestrel etinil estradiol	1	1	2
Levotiroxina	2	1	3
Litio	0	1	1
Loperamida	1	0	1
Loratadina	1	1	2
Lorazepam	4	1	5
Lorazepam + quetiapina	1	0	1
Losartan	4	1	5
Lovastatina	1	0	1
Mareol	1	0	1
Melatonina	1	0	1
Metadona	1	0	1

Nombre del producto	Femenino	Masculino	Total
Metformina	4	0	4
Metformina -diltiazem	1	0	1
Metformina y sulfonamidas	1	0	1
Metocarbamol	8	0	8
Metocarbamol + ibuprofeno	1	1	2
Metoclopramida	5	2	7
Metoprolol	0	1	1
Metronidazol	3	0	3
Mirtazapina	0	1	1
Montelukast	1	1	2
Morfina	2	1	3
Mucosina	0	2	2
Múltiples medicamentos	3	0	3
Naproxeno	16	0	16
Naproxeno dicloxacilina	1	0	1
Nitrofurantoina	1	0	1
Nitrofurantolina	1	0	1
Noxpirin	0	1	1
Olanzapina	1	2	3
Omeprazol	3	2	5
Opiáceos	1	0	1
Oxcarbazepina	1	0	1
Oxicodona	3	0	3
Oxígeno líquido	1	0	1
Paracetamol	2	0	2
Pastas	1	0	1
Podofilina	1	0	1
Pregabalina	2	2	4
Propranolol	1	0	1
Propranolol	1	0	1
Quetiapina	3	0	3
Raticida	0	2	2
Respirodona	1	0	1
Ribotril	1	0	1
Risperidona	3	1	4

Nombre del producto	Femenino	Masculino	Total
Rivotril	2	2	4
Robitussin	0	1	1
Salicílico (ácido)	0	2	2
Sertralina	5	3	8
Sin especificar	1	0	1
Sin información	3	4	7
Sinogan	0	1	1
Somnífero desconocido	1	0	1
Sulfato ferroso	2	0	2
Synalgen	1	0	1
Teofilina	0	1	1
Tetralysal	1	0	1
Topiramato	1	0	1
Tramadol	12	4	16
Tramadol y acetaminofén	3	1	4
Tramal	2	0	2
Trazodona	14	1	15
Venlafaxina	1	0	1
Vical vitamina C	0	1	1
Vitamina A	0	1	1
Vitaminas	0	1	1
Warfarina	0	1	1
Xanax	1	0	1
Yodopovidona	0	1	1
Zolpidem	0	1	1
Zopiclona	2	0	2
Zopidona	1	0	1
Total general	356	194	550

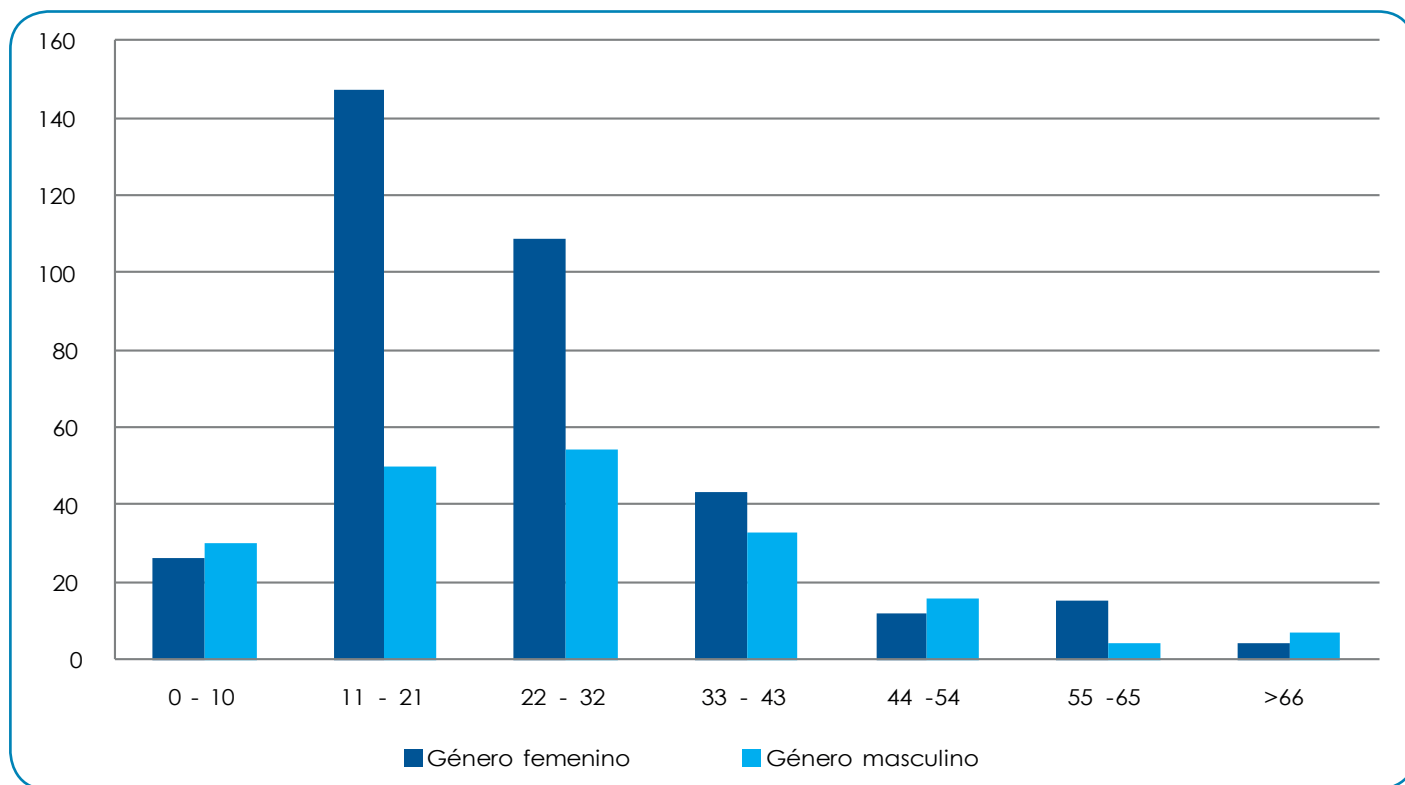
Fuente: SIVIGILA, 31 de marzo de 2018.

2.1 Intoxicación con fármacos por género y grupo etario

Las intoxicaciones por fármacos se presentaron, principalmente, entre el género femenino, en el 64,7 % de los casos (356/550), con prevalencia del uso del medicamento Acetaminofén, con el 8,7 % (48/550).

Entre las personas intoxicadas por fármacos el primer lugar lo ocuparon los adolescentes con edades comprendidas entre los 11 y los 21 años, con el 35,8 % (197/550), seguidos de las personas entre los 22 y los 32 años, con el 29,6 % (163/550) (figura 4).

Figura 4. Intoxicaciones con fármacos por género y grupo etario. Semanas epidemiológicas 1-13 de 2018. Bogotá, D. C.



Fuente: SIVIGILA, 31 de marzo de 2018.

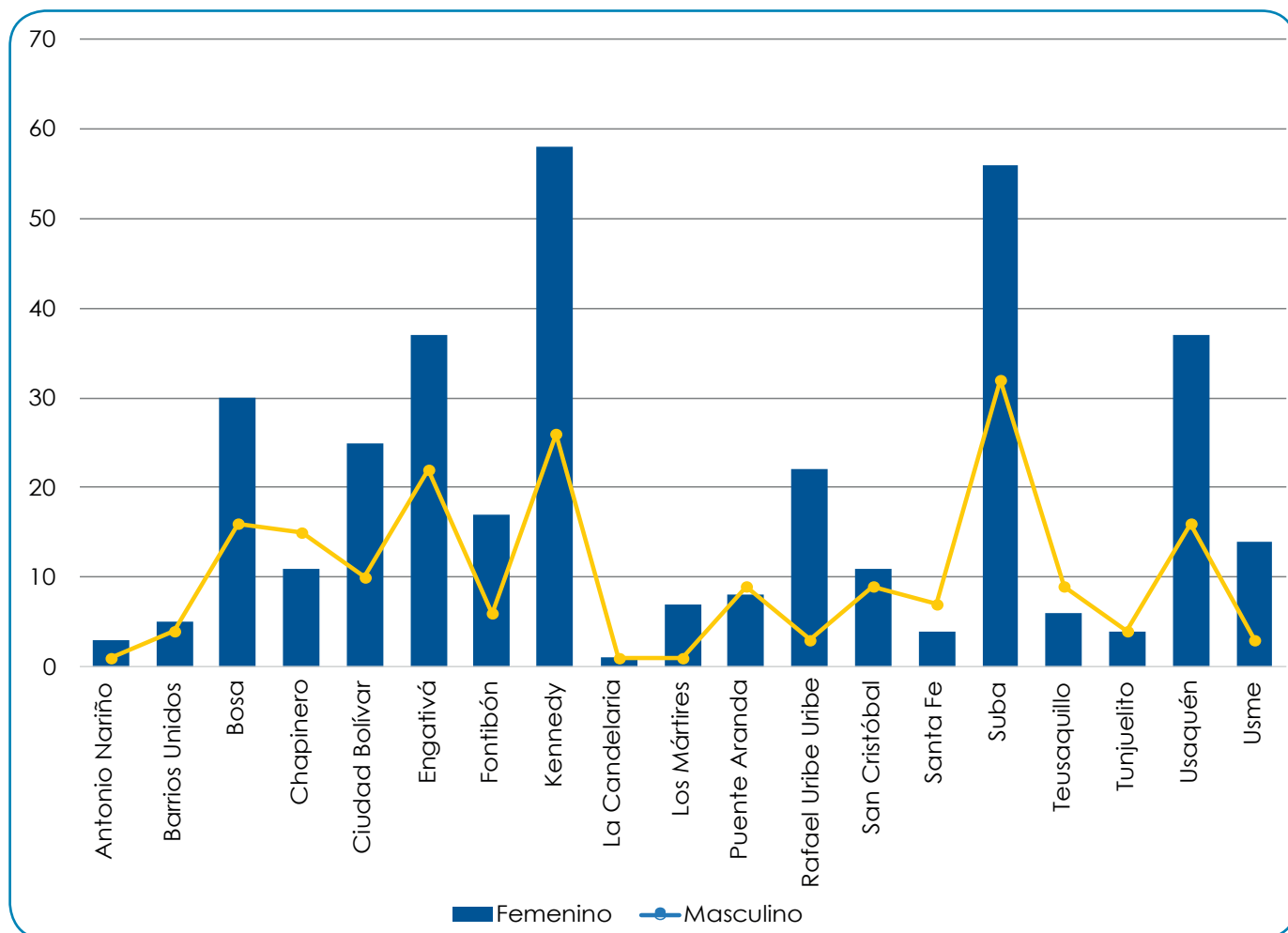
2.2 Intoxicación con fármacos por producto y género

Para el periodo en referencia, el segundo lugar de intoxicaciones por fármacos en Bogotá, D. C., fue a causa del producto benzodiazepinas, con prevalencia entre el género masculino (6,36 %), seguidas de la intoxicación con amitriptilina, entre las mujeres, con el 4,2 % (23/550), y clonazepan, entre hombres, con el 3,27 % (18/550).

2.3 Intoxicación con fármacos por localidad y género

Las localidades de Suba (16,0 %), Kennedy (15,3 %), Engativá (10,7 %), Usaquén (9,6 %) y Bosa (8,4 %) arrojaron los mayores porcentajes de intoxicaciones por fármacos, y entre el género femenino, con el 10,2 % (56/550), el 10,5 % (58/550), el 6,7 % (37/550), el 6,7 % (37/550) y el 5,5 % (30/550), respectivamente (figura 5).

**Figura 5. Intoxicaciones con fármacos por localidad y género.
Semanas epidemiológicas 1-13 de 2018. Bogotá, D. C.**

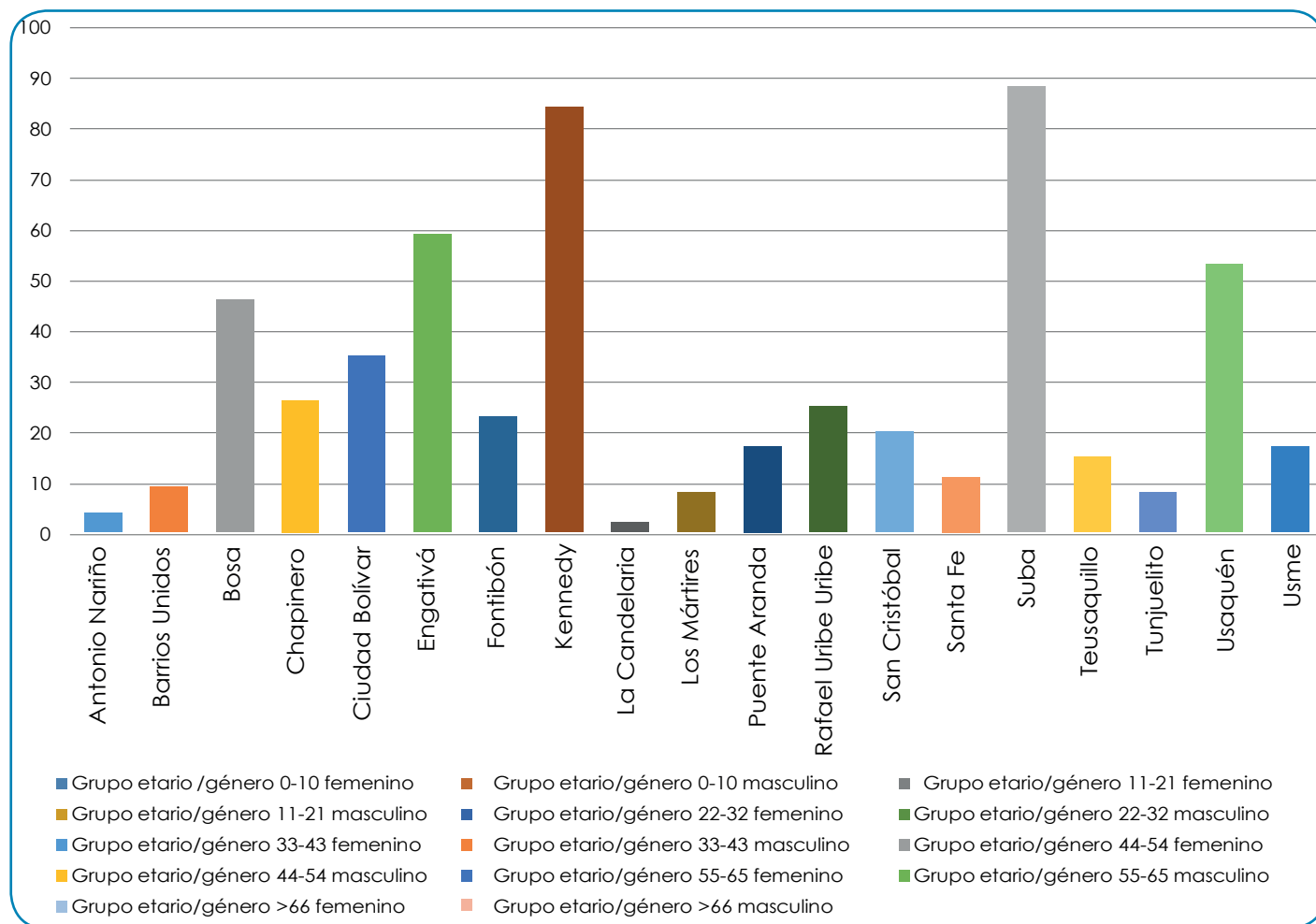


Fuente: SIVIGILA, 31 de marzo de 2018.

2.4 Intoxicación con fármacos por localidad, por género y por grupo etario

Las localidades de Kennedy, Suba y Engativá arrojaron intoxicaciones con fármacos en mayor proporción entre las mujeres adolescentes, con edades entre los 11 y los 21 años, en el 5,8 % (32/550), el 5,5 % (30/550) y el 3,0 % (17/550), respectivamente (figura 6).

Figura 6. Intoxicaciones con fármacos por localidad, género y grupo etario. Semanas epidemiológicas 1-13 de 2018. Bogotá, D. C.



Fuente: SIVIGILA, 31 de marzo de 2018.

3. Intoxicación con otras sustancias químicas

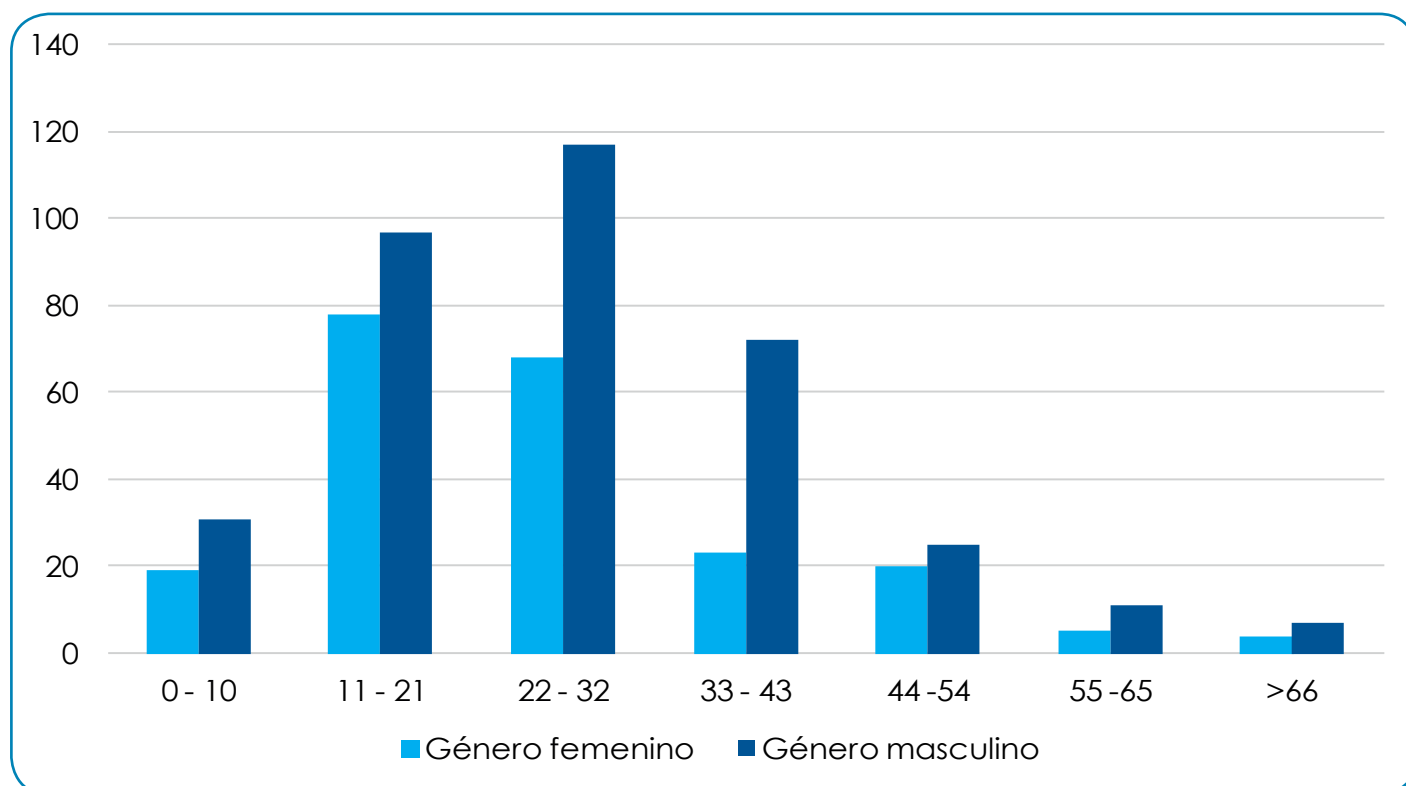
Según la clasificación establecida por el (SIVIGILA) para las intoxicaciones, se consideró el grupo denominado “Otras sustancias químicas”, que incluye productos químicos como la cocaína y la marihuana, entre otros.

Así las cosas, durante el primer trimestre de 2018, en Bogotá, D. C., se registraron 577 casos de intoxicaciones con otras sustancias químicas.

3.1 Intoxicación con otras sustancias químicas por género y grupo etario

Entre las semanas 1-13 de 2018, en el Distrito Capital se presentaron 577 intoxicaciones con otras sustancias químicas en mayor proporción entre el género masculino (62,4 %) y en edades comprendidas entre los 22 y los 32 años (20,3 %) (figura 7).

Figura 7. Intoxicaciones con otras sustancias químicas por género y por grupo etario. Semanas epidemiológicas 1-13 de 2018. Bogotá, D. C.



Fuente: SIVIGILA, 31 de marzo de 2018.

3.2 Intoxicación con otras sustancias químicas por producto y género

Como ya se dijo, para el primer trimestre de 2018, en la ciudad de Bogotá, D. C., el género masculino fue el que resultó principalmente afectado por intoxicación con dos productos: marihuana y cocaína, en el 15,0 % (87/577) y el 11,8 % (68/577), respectivamente (tabla 4).

**Tabla 4. Intoxicaciones con otras sustancias químicas por producto y género.
Semanas epidemiológicas 1-13 de 2018. Bogotá, D. C.**

Nombre del producto	Femenino	Masculino	Total
2Cl	0	1	1
Aceite combustible	0	1	1
Aceite lubricante para motos	0	1	1
Acetaminofén	1	0	1
Ácido bórico en polvo	3	1	4
Aguardiente de caña	9	6	15
Alcohol antiséptico	1	0	1
Alcohol etílico	1	7	8
Alcohol extraneutro	0	1	1
Alcohol industrial	1	0	1
Aluminio	1	0	1
Ambientador	1	1	2
Amoniaco	0	1	1
Anfetaminas	0	2	2
Antidepresivo	1	0	1
Aperitivo	1	0	1
Avellanas	0	1	1
Azulklean	0	1	1
Base de coca	1	0	1
Bazuco	1	11	12
Bazuco + cocaína	0	1	1
Bazuco + cocaína + marihuana	1	0	1
Bazuco + marihuana	0	5	5
Benzodiacepina	0	3	3
Bórax	1	0	1
Bóxer	0	1	1
Bóxer + cannabis + cocaína	1	0	1
Burundanga	1	0	1
Cacao sabanero	0	2	2
Cannabis	11	26	37
Cerveza	2	2	4
Cianuro de potasio	1	0	1
Cianuro Dunlop	0	1	1

Nombre del producto	Femenino	Masculino	Total
Cloro ácido muriático	3	7	10
Cloroacetofenona	1	0	1
Clorox	15	10	25
Cocaína	12	56	68
Colonia	1	0	1
Crema corporal	0	1	1
Creolina	0	1	1
Decol	0	1	1
Desconocida	44	77	121
Desengrasante	4	3	7
Desinfectante	1	0	1
Detergente	4	0	4
Escopolamina	12	6	18
Etanol	0	3	3
Éxtasis	3	2	5
Formaldehído	1	0	1
Formol	1	1	2
Heroína	1	2	3
Hipoclorito	9	3	12
Hipoclorito de sodio	8	2	10
Insecticida	1	0	1
Jabón industrial	1	0	1
Lavaplatos Axion	0	1	1
LCD y marihuana	0	1	1
Lime Desiccan cáustico	0	1	1
Limosol	0	1	1
Loción	0	1	1
Loción de bebé Arruru	0	1	1
Marihuana	22	65	87
Medicamento Engystol	1	0	1
Medicamento homeópata	0	1	1
Metanfetaminas	3	4	7
Metanfetaminas + opioides	0	1	1
Mezclas	0	1	1
Naftalina	1	0	1
No identificado	0	1	1

Nombre del producto	Femenino	Masculino	Total
No sabe	0	1	1
Opioides	2	0	2
Otra sustancia en el licor (brandy)	1	0	1
Pentóxido de fósforo	1	0	1
"Perico"	0	3	3
Pinturas	1	1	2
Pinturas anticorrosivas	0	1	1
Popper	0	1	1
Productos de limpieza	0	1	1
Raticida	0	1	1
Removedor de esmalte	0	1	1
Ron	0	1	1
Semillas	1	0	1
Silicagel	1	0	1
Silicona	0	1	1
Soda cáustica	3	1	4
Suero proteico	1	0	1
Sulfuro de hidrógeno	1	0	1
Super Bonder	1	0	1
Sustancia en el finto	1	0	1
Sustancias exógenas	0	1	1
Tetrahydrocannabinol	6	6	12
Vanish	1	0	1
Varsol	2	2	4
Varsol y alcohol antiséptico	0	1	1
Varsol + aguardiente + vino	1	0	1
Veneno para cucarachas	0	1	1
Veneno para ratas	1	0	1
Vinilo acrílico	0	1	1
Vino	0	2	2
Vodka	1	1	2
Whisky	2	2	4
Total general	217	360	577

Fuente: SIVIGILA, 31 de marzo de 2018.

3.3 Intoxicación con otras sustancias químicas por producto y grupo etario

En las intoxicaciones con otras sustancias químicas, la mayor proporción ocurrió con el producto marihuana, en adolescentes con edades comprendidas entre los 11 y los 21 años, en el 8,3 % (48/577), seguida de la intoxicación con cocaína entre jóvenes con edades entre los 22 y los 32 años, en el 4,5 % (26/577) (tabla 5).

Tabla 5. Intoxicaciones con otras sustancias químicas por producto y grupo etario. Semanas epidemiológicas 1-13 de 2018. Bogotá, D. C.

Nombre del producto	Grupo etario							Total
	0-10	11-21	22-32	33-43	44-54	55-65	>66	
2Cl	0	1	0	0	0	0	0	1
Aceite combustible	0	0	1	0	0	0	0	1
Aceite lubricante para motos	1	0	0	0	0	0	0	1
Acetaminofén	0	1	0	0	0	0	0	1
Ácido bórico en polvo	2	0	0	0	1	0	1	4
Aguardiente de caña	0	7	3	2	3	0	0	15
Alcohol antiséptico	0	0	0	0	1	0	0	1
Alcohol etílico	0	1	3	3	0	0	1	8
Alcohol extraneutro	1	0	0	0	0	0	0	1
Alcohol industrial	0	0	1	0	0	0	0	1
Aluminio	0	0	0	1	0	0	0	1
Ambientador	2	0	0	0	0	0	0	2
Amoniaco	0	1	0	0	0	0	0	1
Anfetaminas	0	1	1	0	0	0	0	2
Antidepresivo	0	0	1	0	0	0	0	1
Aperitivo	0	1	0	0	0	0	0	1
Avellanas	0	0	0	1	0	0	0	1
AzulKlean	0	1	0	0	0	0	0	1
Base de coca	0	1	0	0	0	0	0	1
Bazuco	0	2	6	4	0	0	0	12
Bazuco + cocaína	0	0	0	0	1	0	0	1

Nombre del producto	Grupo etario							Total
	0-10	11-21	22-32	33-43	44-54	55-65	>66	
Bazuco + cocaína + marihuana	0	1	0	0	0	0	0	1
Bazuco + marihuana	0	0	5	0	0	0	0	5
Benzodiacepina	0	0	1	2	0	0	0	3
Bórax	1	0	0	0	0	0	0	1
Bóxer	0	0	1	0	0	0	0	1
Bóxer + cannabis + cocaína	0	1	0	0	0	0	0	1
Burundanga	0	1	0	0	0	0	0	1
Cacao sabanero	0	2	0	0	0	0	0	2
Cannabis	0	17	11	3	4	1	1	37
Cerveza	0	0	2	1	1	0	0	4
Cianuro de potasio	0	1	0	0	0	0	0	1
Cianuro Dunlop	0	1	0	0	0	0	0	1
Cloro ácido muriático	3	5	2	0	0	0	0	10
Cloroacetofenona	0	0	0	1	0	0	0	1
Clorox	7	8	8	1	0	1	0	25
Cocaína	0	18	26	15	8	1	0	68
Colonia	1	0	0	0	0	0	0	1
Crema corporal	1	0	0	0	0	0	0	1
Creolina	1	0	0	0	0	0	0	1
Decol	1	0	0	0	0	0	0	1
Desconocida	0	26	47	30	8	7	3	121
Desengrasante	2	2	2	1	0	0	0	7
Desinfectante	0	0	0	1	0	0	0	1
Detergente	2	1	1	0	0	0	0	4
Escopolamina	0	5	6	3	3	1	0	18
Etanol	0	0	0	1	1	1	0	3
Éxtasis	0	1	4	0	0	0	0	5
Formaldehído	0	0	1	0	0	0	0	1

Nombre del producto	Grupo etario							Total
	0-10	11-21	22-32	33-43	44-54	55-65	>66	
Formol	1	1	0	0	0	0	0	2
Heroína	0	1	2	0	0	0	0	3
Hipoclorito	1	2	5	2	2	0	0	12
Hipoclorito de sodio	4	1	1	0	4	0	0	10
Insecticida	0	0	0	1	0	0	0	1
Jabón industrial	0	1	0	0	0	0	0	1
Lavaplatos Axion	1	0	0	0	0	0	0	1
LCD y marihuana	0	1	0	0	0	0	0	1
Lime Desiccan cáustico	1	0	0	0	0	0	0	1
Limosol	1	0	0	0	0	0	0	1
Loción	1	0	0	0	0	0	0	1
Loción de bebé Arruru	1	0	0	0	0	0	0	1
Marihuana	0	48	20	16	2	0	1	87
Medicamento Engystol	0	1	0	0	0	0	0	1
Medicamento homeópata	0	1	0	0	0	0	0	1
Metanfetaminas	0	2	4	0	1	0	0	7
Metanfetaminas + opioides	0	0	1	0	0	0	0	1
Mezclas	0	0	1	0	0	0	0	1
Naftalina	1	0	0	0	0	0	0	1
No identificado	0	0	0	0	0	0	1	1
No sabe	0	0	1	0	0	0	0	1
Opioides	0	0	1	0	0	1	0	2
Otra sustancia con licor (brandy)	0	1	0	0	0	0	0	1
Pentóxido de fósforo	1	0	0	0	0	0	0	1
"Perico"	0	1	1	1	0	0	0	3
Pinturas	0	0	0	1	1	0	0	2
Pinturas anticorrosivas	0	0	1	0	0	0	0	1
Popper	0	1	0	0	0	0	0	1

Nombre del producto	Grupo etario							Total
	0-10	11-21	22-32	33-43	44-54	55-65	>66	
Productos de limpieza	1	0	0	0	0	0	0	1
Raticida	0	0	0	1	0	0	0	1
Removedor de esmalte	1	0	0	0	0	0	0	1
Ron	0	0	0	0	0	1	0	1
Semillas	0	0	1	0	0	0	0	1
Silicagel	1	0	0	0	0	0	0	1
Silicona	1	0	0	0	0	0	0	1
Soda cáustica	2	0	0	1	1	0	0	4
Suero proteico	0	0	0	0	1	0	0	1
Sulfuro de hidrógeno	0	0	0	1	0	0	0	1
Super Bonder	0	0	0	0	0	0	1	1
Sustancias en el tinto	0	0	0	0	0	1	0	1
Sustancias exógena	0	0	1	0	0	0	0	1
Tetrahydrocannabinol	0	3	8	0	0	0	0	11
Tetrahydrocannabinol metanfetamina	0	1	0	0	0	0	0	1
Vanish	1	0	0	0	0	0	0	1
Varsol	4	0	0	0	0	0	0	4
Varsol y alcohol antiséptico	0	0	1	0	0	0	0	1
Varsol-aguardiente-vino-amoxicilina	0	0	1	0	0	0	0	1
Veneno para cucarachas	0	0	0	0	1	0	0	1
Veneno para ratas	0	0	0	0	1	0	0	1
Vinilo acrílico	1	0	0	0	0	0	0	1
Vino	0	0	0	0	0	1	1	2
Vodka	0	1	0	1	0	0	0	2
Whisky	0	1	2	0	0	0	1	4
Total general	50	175	185	95	45	16	11	577

Fuente: SIVIGILA, 31 de marzo de 2018.

3.4 Intoxicación con otras sustancias químicas por localidad, género y grupo etario

Las localidades de Bogotá que para dicho periodo arrojaron el mayor porcentaje de intoxicaciones con otras sustancias químicas fueron Suba, Kennedy, Engativá y Usaquén, con el 16,8 % (97/577), el 13,3 % (77/577), el 10,4 % (60/577) y el 8,3 % (48/577), respectivamente.

En la localidad de Suba, el género femenino perteneciente al grupo etario de 11 a 21 años fue prevalente para estos eventos, con el 3,8 % (20/577), seguido del género masculino del mismo grupo etario y del grupo etario de 22 a 32 años, con el 2,8 % (16/577) cada uno.

Por su parte, en la localidad de Kennedy la mayor prevalencia de esta clase de intoxicaciones se presentó entre el género masculino con edades de 11 a 21 años y de 22 a 32 años, con el 3,5 % y el 3,3 %, respectivamente.

En el caso de la localidad de Usaquén, las intoxicaciones en referencia ocurrieron entre hombres jóvenes con edades de 22 a 32 años, con el 2,3 % (13/577) para la primera, y entre mujeres adolescentes de 11 a 21 años, con el 2,1 % (12/577), para la segunda (tabla 6).

Tabla 6. Intoxicaciones con otras sustancias químicas por localidad y género. Semanas epidemiológicas 1-13 de 2018. Bogotá, D. C.

Localidad de residencia	Grupo etario-género														Total
	0-10		11-21		22-32		33-43		44-54		55-65		>66		
	Femenino	Masculino	Femenino	Masculino	Femenino	Masculino	Femenino	Masculino	Femenino	Masculino	Femenino	Masculino	Femenino	Masculino	
Antonio Nariño	1	1	0	4	0	5	0	0	1	0	1	0	0	0	13
Barrios Unidos	2	1	0	2	4	3	0	0	0	1	2	1	0	1	17
Bosa	0	0	9	9	2	6	2	2	0	0	0	0	0	1	31
Chapinero	1	3	2	3	2	15	2	6	2	1	0	2	0	0	39
Ciudad Bolívar	1	4	3	3	2	4	2	3	1	0	1	2	0	0	26
Engativá	3	4	6	7	11	12	2	10	0	4	0	1	0	0	60
Fontibón	1	0	4	7	4	6	1	0	2	3	0	3	0	1	32
Kennedy	3	5	6	20	8	19	2	8	2	3	0	0	0	1	77
La Candelaria	0	0	1	2	0	1	2	1	0	0	0	1	0	0	8

Localidad de residencia	Grupo etario-género														Total
	0-10		11-21		22-32		33-43		44-54		55-65		>66		
	Femenino	Masculino	Femenino	Masculino	Femenino	Masculino	Femenino	Masculino	Femenino	Masculino	Femenino	Masculino	Femenino	Masculino	
Rafael Uribe	3	0	2	1	0	2	2	4	2	0	0	0	0	0	16
San Cristóbal	0	1	5	6	2	2	0	3	2	1	0	1	0	0	23
Santa Fe	0	0	2	2	1	2	1	4	0	2	0	0	0	0	14
Suba	1	5	20	16	15	16	3	12	2	3	0	0	3	1	97
Teusaquillo	0	0	2	3	8	8	2	4	1	2	0	0	0	0	30
Tunjuelito	1	1	0	2	1	0	0	2	1	1	1	0	0	0	10
Usaquén	1	1	13	7	6	9	1	4	1	2	0	0	1	2	48
Usme	1	2	1	2		3	1	2	0	0	0	0	0	0	12
Total general	19	31	78	97	68	117	23	72	20	25	5	11	4	7	577

Fuente: SIVIGILA, 31 de marzo de 2018.

4. Intoxicación por gases del oxígeno

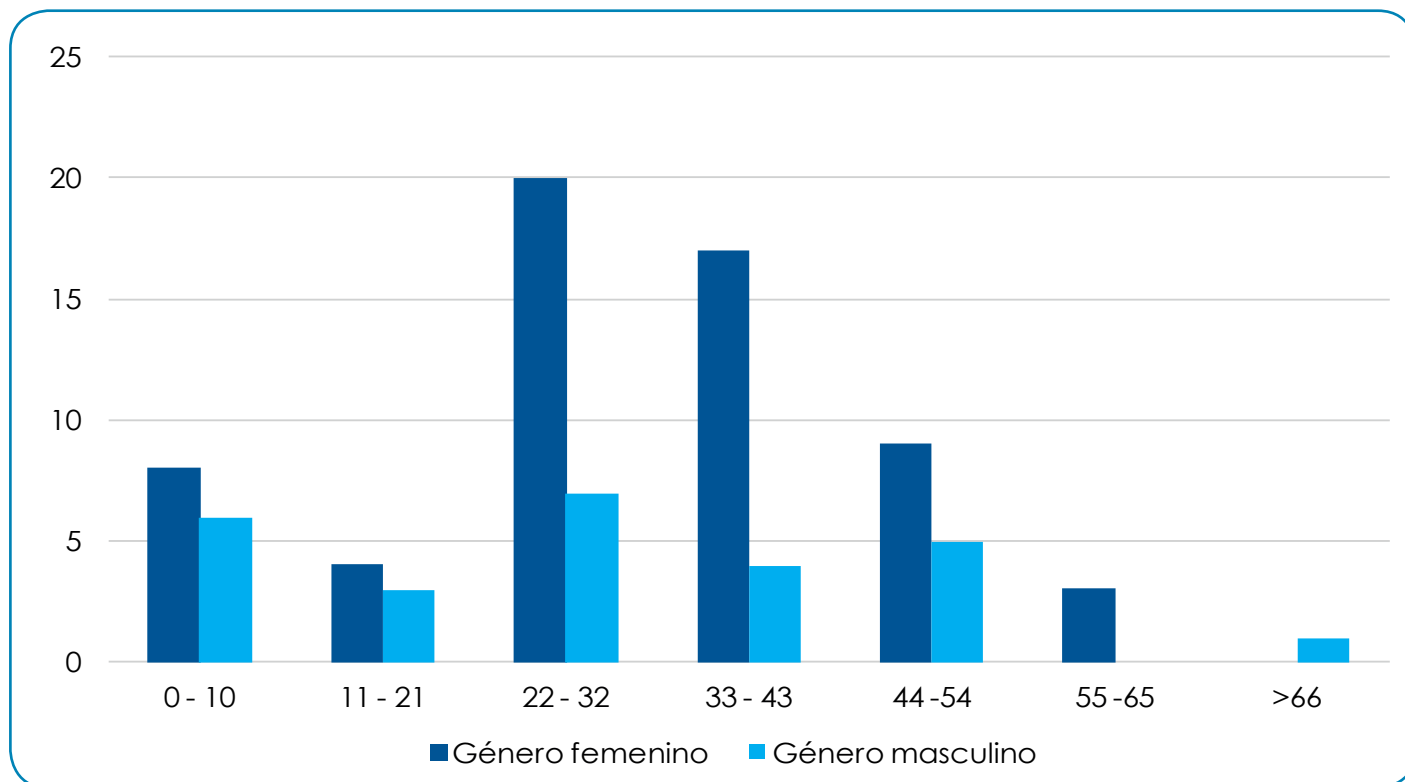
Se consideran gases del oxígeno el grupo de compuestos gaseosos presentes en el aire que contienen oxígeno, tales como el monóxido y el dióxido de carbono, los óxidos de nitrógeno y los óxidos de azufre, todos los cuales, en concentraciones elevadas, pueden ocasionar intoxicaciones a los seres vivos.

En Bogotá, D. C., para el primer trimestre de 2018 se registraron 87 casos de intoxicaciones por gases del oxígeno.

4.1 Intoxicación con gases del oxígeno por género y grupo etario

Las intoxicaciones que involucraron gases del oxígeno en Bogotá, D. C., entre las semanas epidemiológicas 1-13 de 2018, según información de SIVIGILA, se presentaron con mayor frecuencia entre mujeres jóvenes con edades entre los 22 y los 32 años, con el 23,0 % (20/87), seguidas por intoxicaciones también entre mujeres, pero del grupo etario de 33 a 43 años, con el 19,5 % (12/69) (figura 8).

Figura 8. Intoxicaciones con gases del oxígeno por género y grupo etario. Semanas epidemiológicas 1-13 de 2018. Bogotá, D. C.



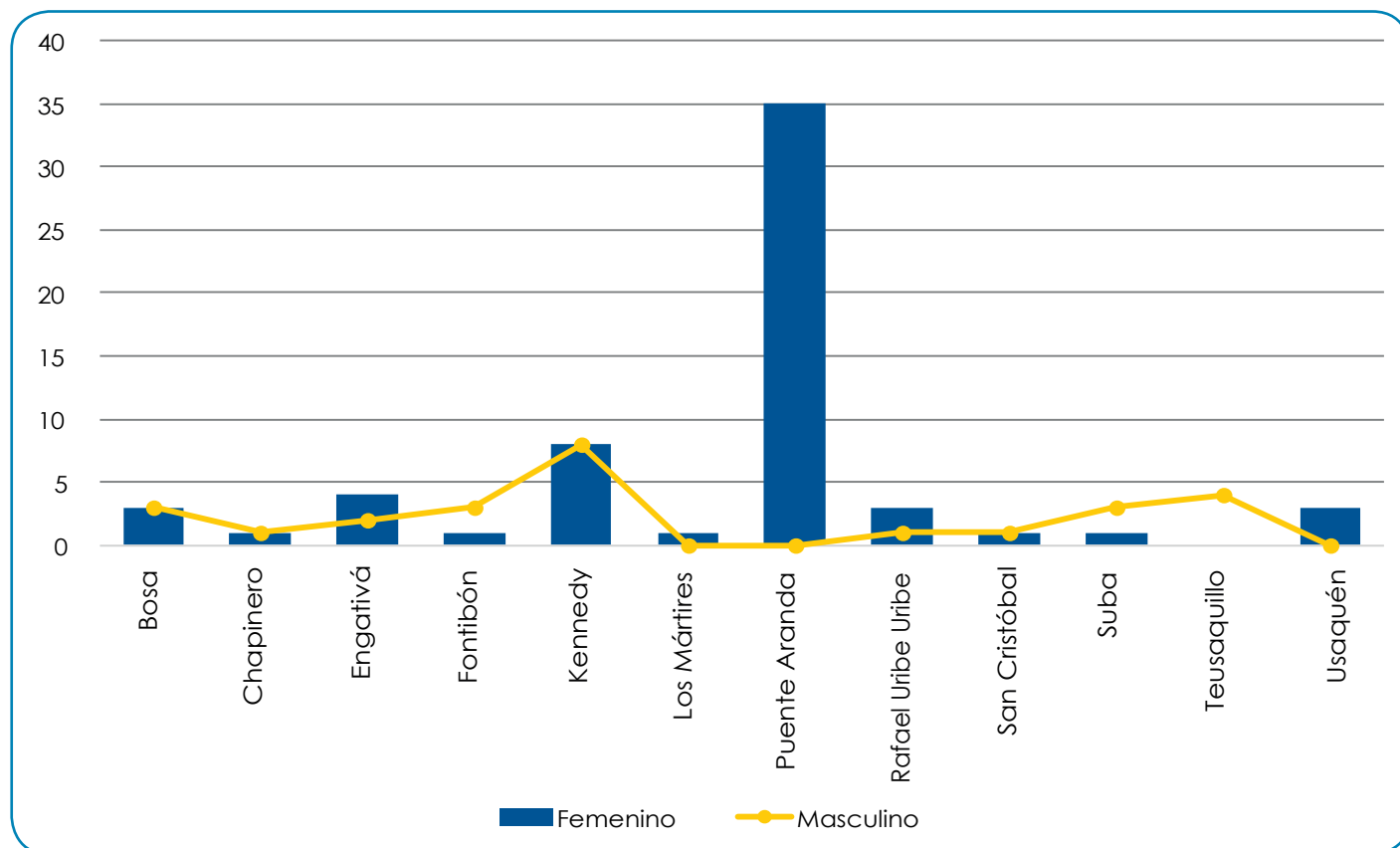
Fuente: SIVIGILA, 31 de marzo de 2018.

4.2 Intoxicaciones con gases del oxígeno por localidad y género

Las localidades que arrojaron la mayor proporción de casos de intoxicación por gases del oxígeno en Bogotá, D. C., para dicho periodo fueron Puente Aranda (40,2 %) y Kennedy, con el 18,4 %.

En la localidad de Puente Aranda, todas las intoxicaciones se presentaron entre el género femenino; es decir, en el 40,2 % (35/87); mientras tanto, en la localidad de Kennedy, las intoxicaciones en referencia ocurrieron en el género femenino y en el masculino en la misma proporción: el 9,2 % (8/87) (figura 9).

Figura 9. Intoxicaciones con gases del oxígeno por localidad y género. Semanas epidemiológicas 1-13 de 2018. Bogotá, D. C.

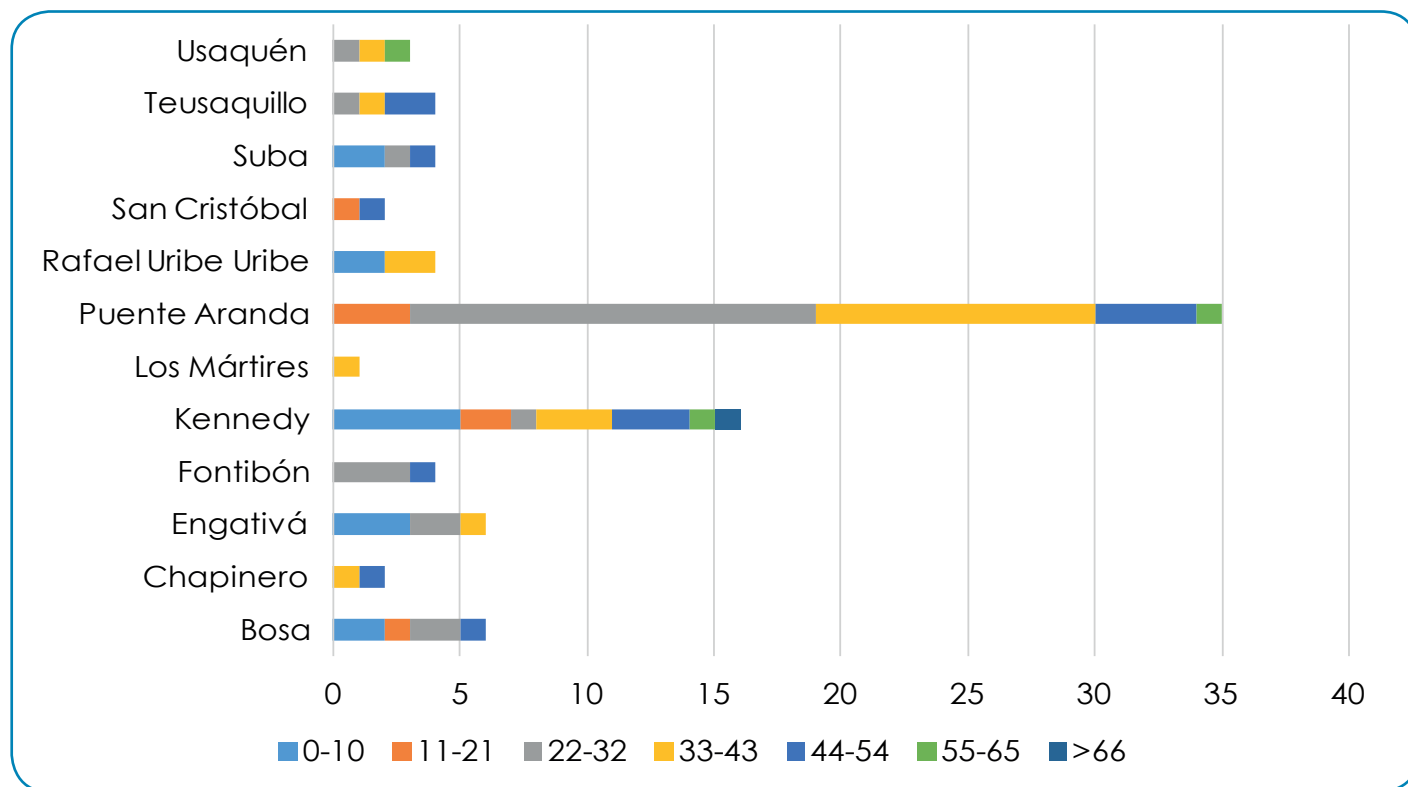


Fuente: SIVIGILA, 31 de marzo de 2018.

4.3 Intoxicaciones con gases del oxígeno por localidad y edad

En la localidad de Puente Aranda, las intoxicaciones por gases del oxígeno se evidenciaron entre personas con edades de 22 a 32 años y de 33 a 43 años, con el 18,4 % (16/87) y el 12,6 % (11/87), respectivamente. Por su parte, en la localidad de Kennedy las precitadas intoxicaciones se registraron entre niños con edades de 0 a 10 años, con el 5,7 % (5/87) (figura 10).

Figura 10. Intoxicaciones con gases del oxígeno por localidad y grupo etario. Semanas epidemiológicas 1-13 de 2018. Bogotá, D. C.



Fuente: SIVIGILA, 31 de marzo de 2018.

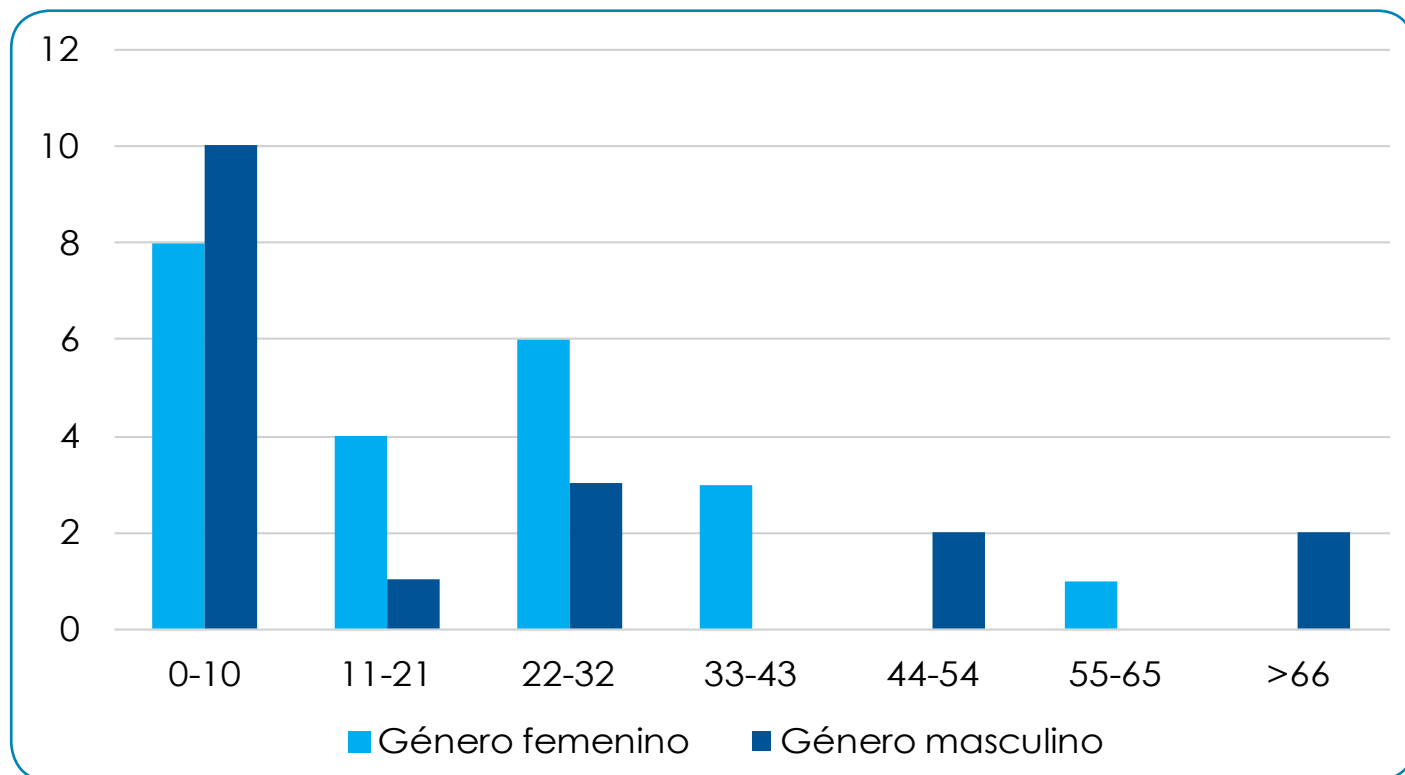
5. Intoxicación por solventes

Para el periodo en referencia, se presentaron 40 intoxicaciones por solventes en Bogotá, D. C., con una mayor proporción del producto Varsol, en el 45 % de los casos (18/40).

5.1 Intoxicaciones por solventes según género y grupo etario

Aunque el mayor porcentaje de intoxicaciones por solventes ocurrió entre el género femenino, con el 55 % (22/40). La mayor proporción de dichas intoxicaciones se presentó entre el género masculino en el grupo de edad comprendido entre 0 y 10 años, con el 25,0 % (10/40) (figura 11).

Figura 11. Intoxicaciones con solventes por género y grupo etario. Semanas epidemiológicas 1-13 de 2018. Bogotá, D. C.



Fuente: SIVIGILA, 31 de marzo de 2018.

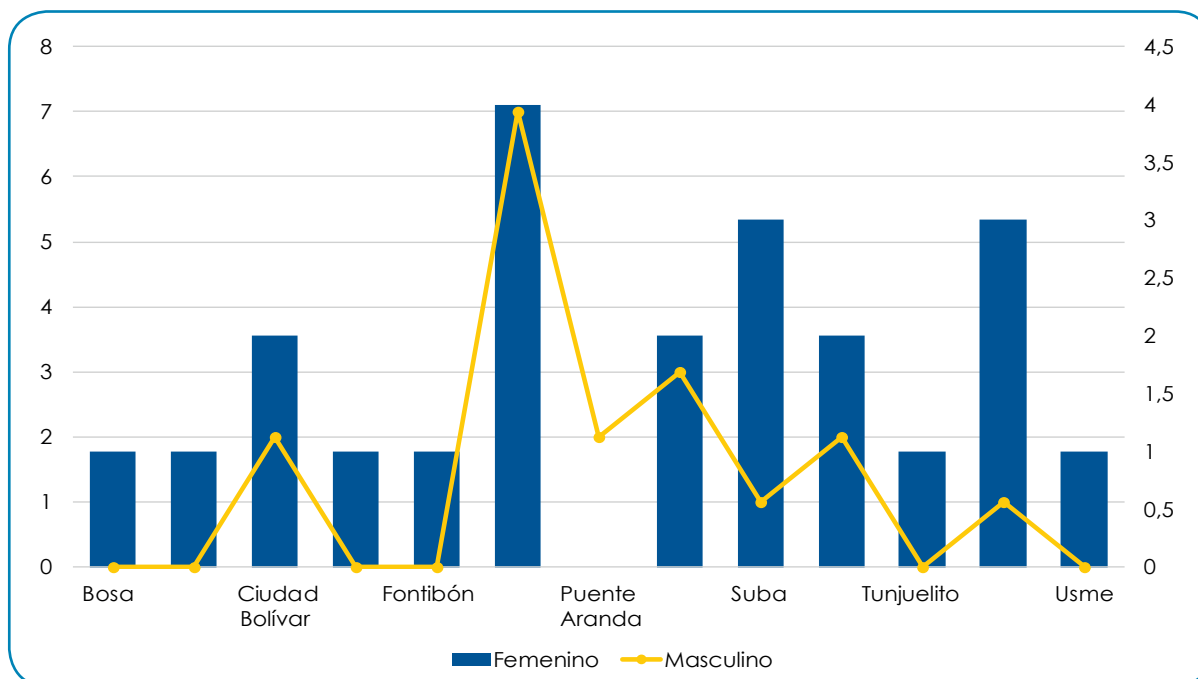
5.2 Intoxicaciones por solventes según localidad y género

La mayor frecuencia de intoxicaciones por solventes ocurrió en la localidad de Kennedy, con el 27,5 % (11/40) y entre el género masculino, en el 17,5 % (7/40) (figura 12).

5.3 Intoxicaciones con solventes por localidad y edad

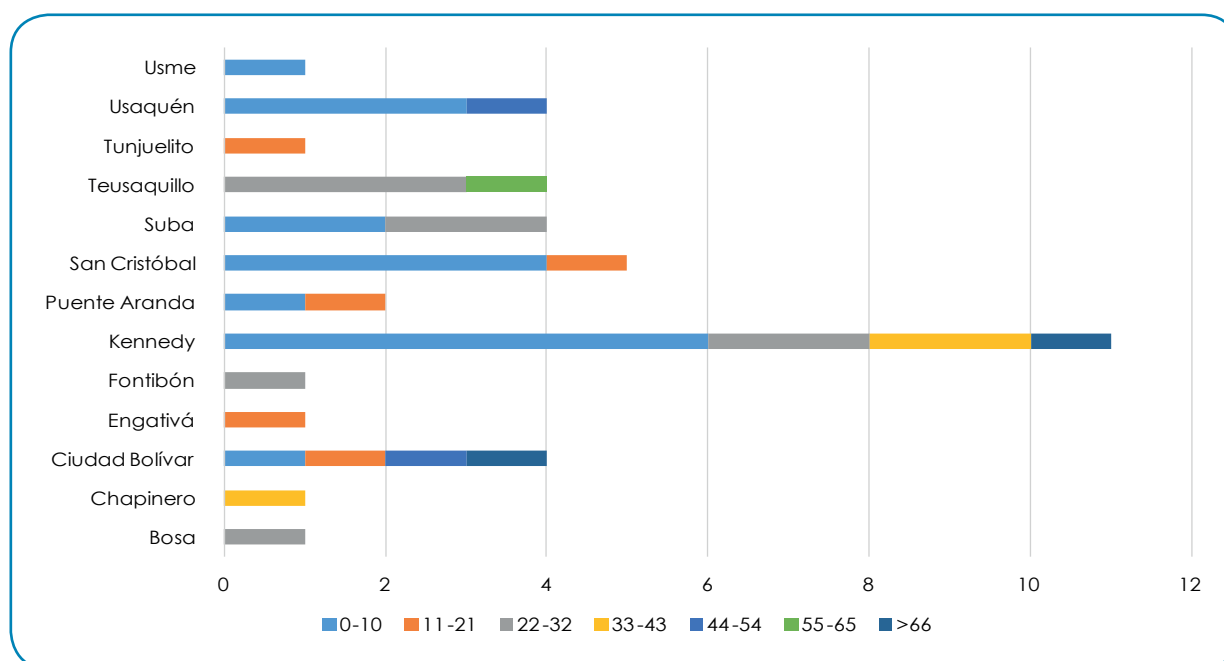
Las intoxicaciones por solventes prevalentes en las localidades de Kennedy y San Cristóbal ocurrieron en el grupo etario de 0 a 10 años, con el 15,0 % (6/40) y el 10 % (4/10), respectivamente (figura 13).

Figura 12. Intoxicaciones con solventes por localidad y género. Semanas epidemiológicas 1-13 de 2018. Bogotá, D. C.



Fuente: SIVIGILA, 31 de marzo de 2018.

Figura 13. Intoxicaciones con solventes por localidad y grupo etario. Semanas epidemiológicas 1-13 de 2018. Bogotá, D. C.

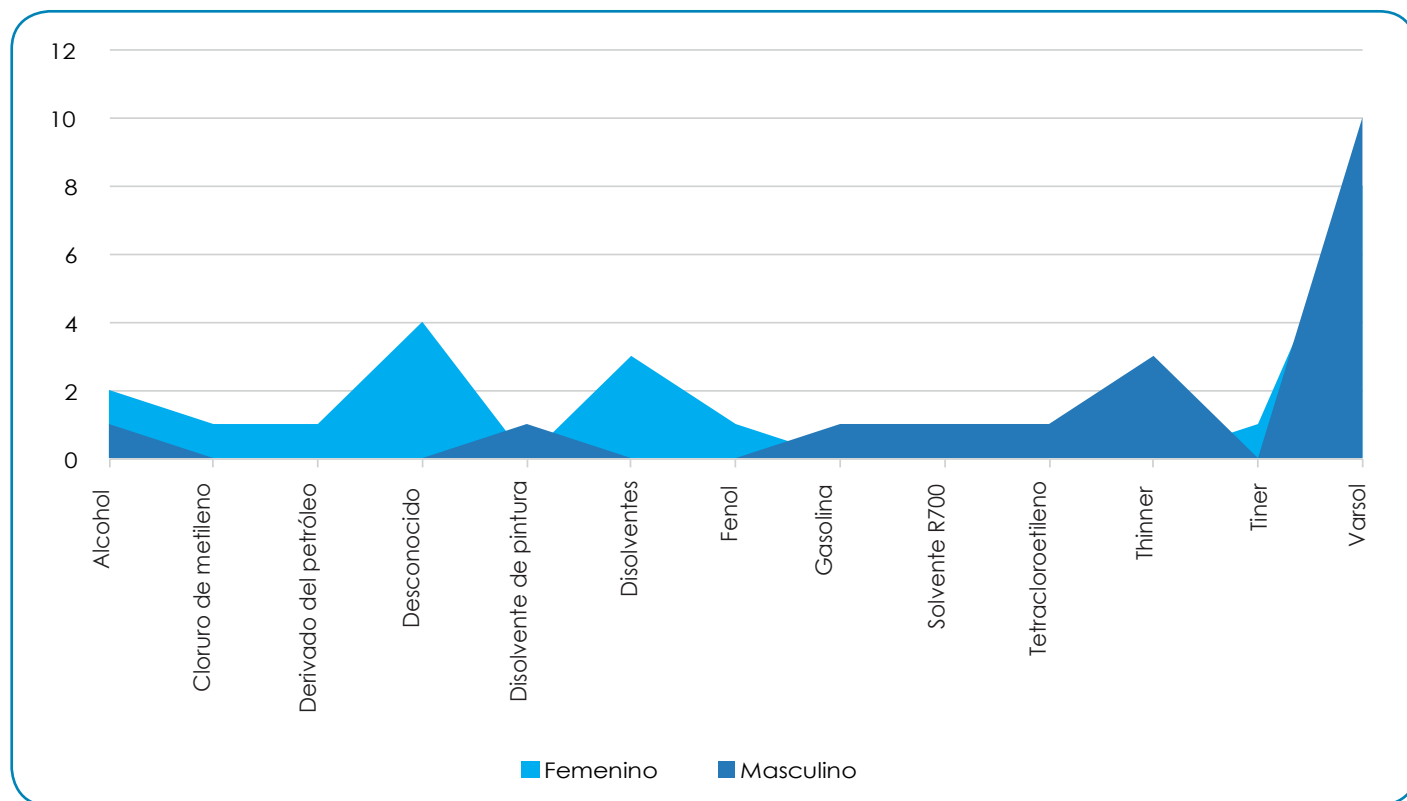


Fuente: SIVIGILA, 31 de marzo de 2018.

5.4 Intoxicaciones con solventes por producto y género

Como se dijo inicialmente, en Bogotá, D. C., durante el primer trimestre de 2018, en el 45,0 % (18/40) de las intoxicaciones por solventes estuvo involucrado el producto Varsol en el género masculino, con el 25,0 % (10/46), y entre el género femenino, con el 20 % (8/40) (figura 14).

Figura 14. Intoxicaciones con solventes por localidad y género. Semanas epidemiológicas 1-13 de 2018. Bogotá, D. C.



Fuente: SIVIGILA, 31 de marzo de 2018.

6. Intoxicación por metales pesados

6.1 Intoxicaciones por metales pesados según género y grupo etario

En el Distrito Capital, entre las semanas 1-13 de 2018 solamente se reportó un caso de intoxicación asociada a la exposición a un metal pesado; específicamente, por mercurio, en una mujer perteneciente al grupo etario de 44 a 54 años (figura 15).

**Figura 15. Intoxicaciones con metales pesados por género y grupo etario.
Semanas epidemiológicas 1-13 de 2018. Bogotá, D. C.**



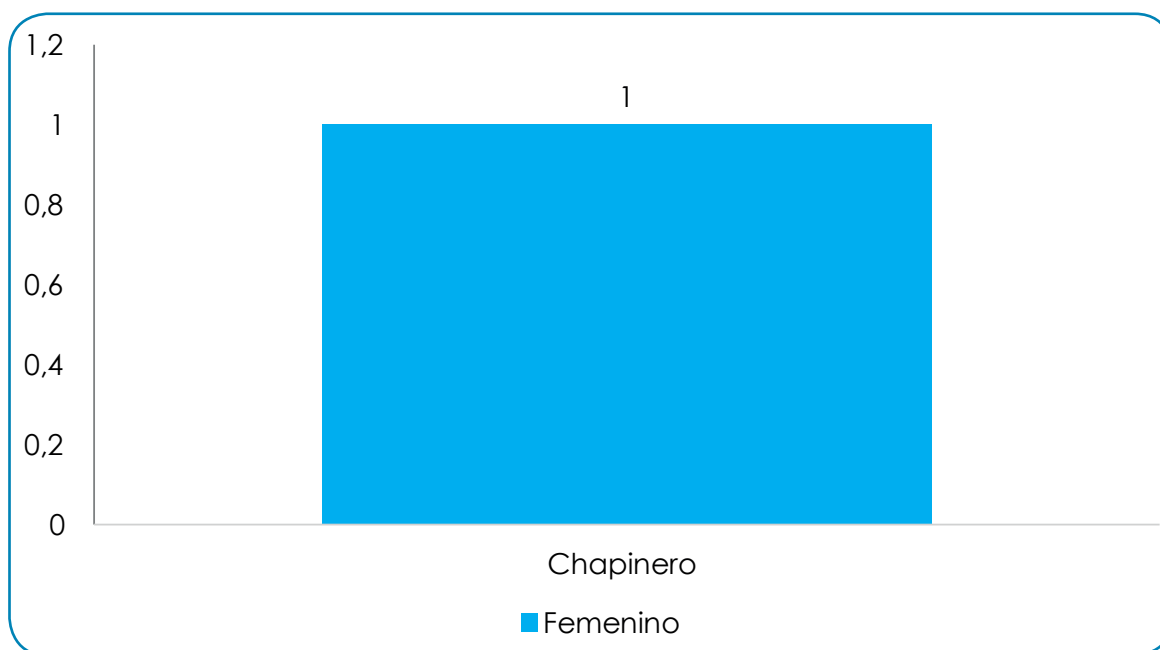
Fuente: SIVIGILA, 31 de marzo de 2018.

6.2 Intoxicaciones por metales pesados según localidad y género

El envenenamiento por mercurio puede resultar de la exposición a las formas solubles en agua de dicho elemento (como el cloruro mercúrico o el metilmercurio), por la inhalación de vapor de mercurio o por la ingestión de cualquiera de sus formas.

Cabe destacar que la única intoxicación que se presentó durante el primer trimestre de 2018 en Bogotá, D. C., tuvo lugar en la localidad de Chapinero (figura 16).

**Figura 16. Intoxicaciones con metales pesados por localidad y género.
Semanas epidemiológicas 1-13 de 2018. Bogotá, D. C.**

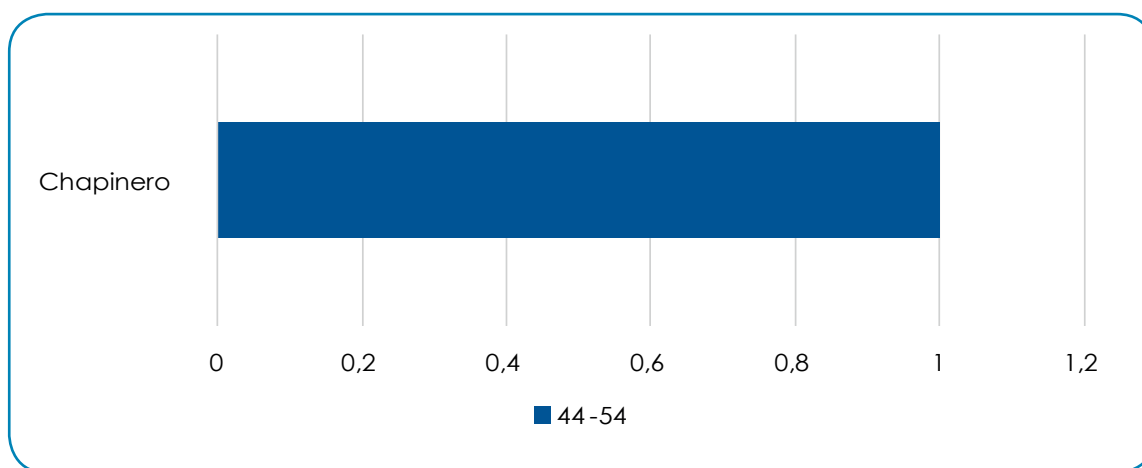


Fuente: SIVIGILA, 31 de marzo de 2018.

6.3 Intoxicaciones con metales pesados por localidad y edad

La intoxicación por metales pesados se presentó exclusivamente en la localidad de Chapinero y en una persona, perteneciente al grupo etario de 44 a 54 años (figura 17).

Figura 17. Intoxicaciones con metales pesados por localidad y grupo etario. Semanas epidemiológicas 1-13 de 2018. Bogotá, D. C.



Fuente: SIVIGILA, 31 de marzo de 2018.

7. Intoxicación por metanol

Para el primer trimestre de 2018, en Bogotá, D. C., se presentaron siete intoxicaciones por metanol.

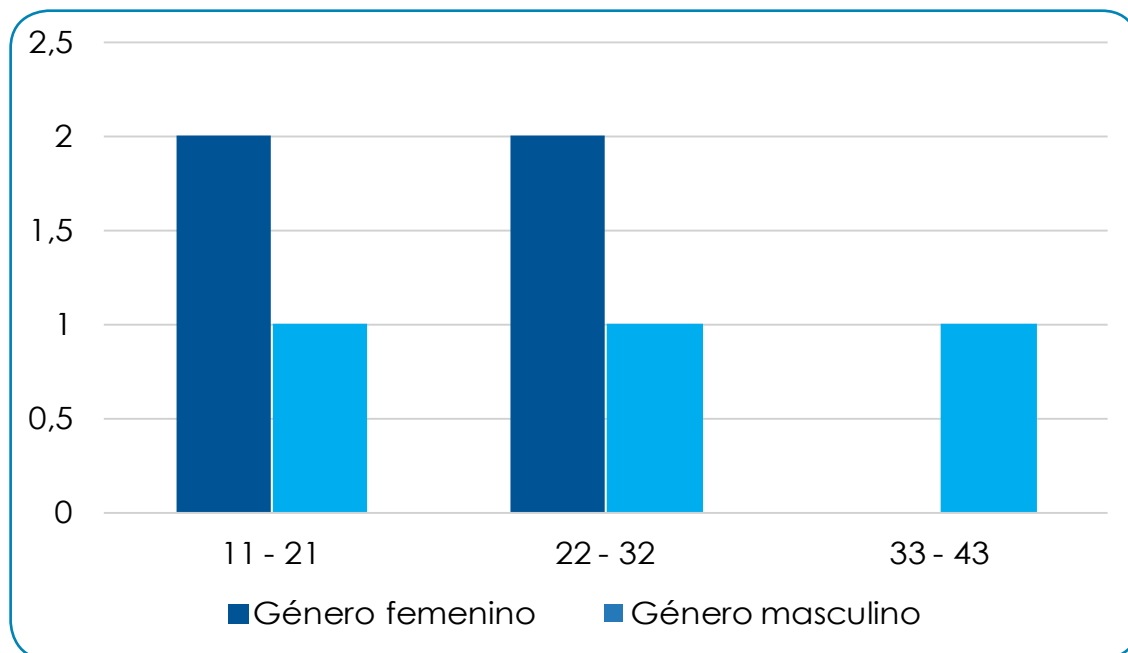
7.1 Intoxicación con metanol por género y grupo etario

Las intoxicaciones por metanol ocurridas en Bogotá, D. C., para el periodo en referencia se presentaron tanto en el género femenino (4) como en el masculino (3) (figura 18).

7.2 Intoxicaciones con metanol según localidad y género

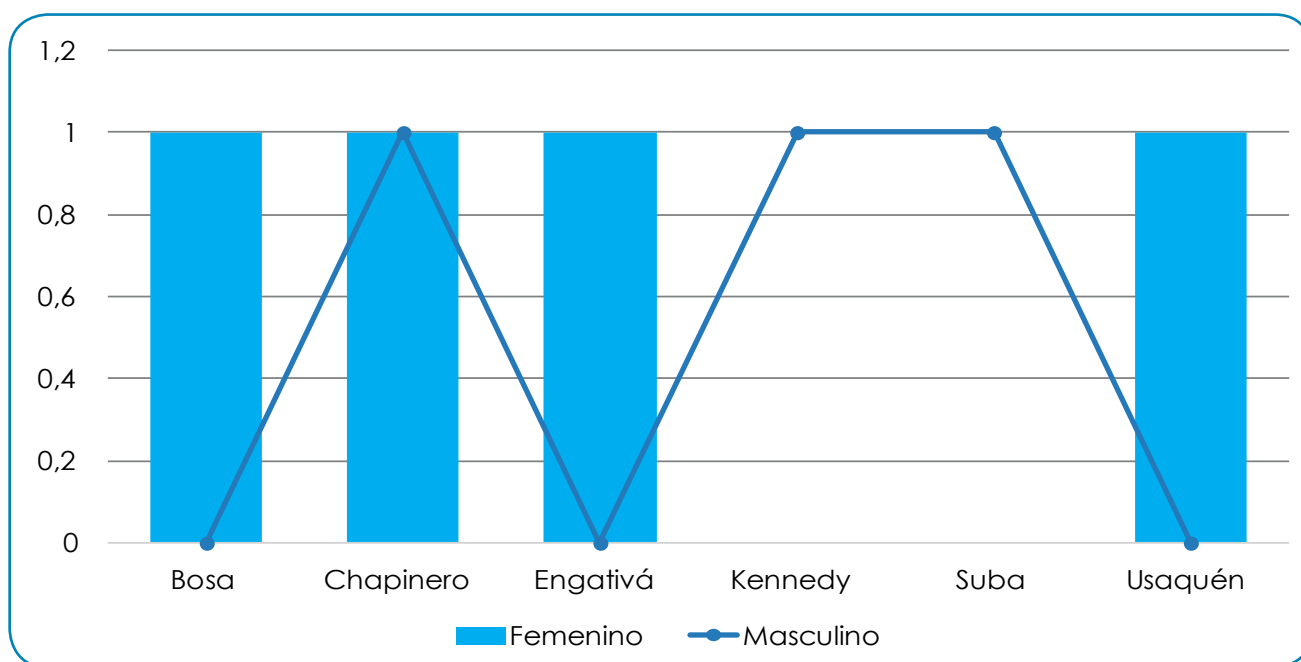
En las localidades de Chapinero, Bosa y Usaquén se presentaron intoxicaciones con metanol en el género femenino y entre mujeres del grupo etario de 22 a 32 años, mientras que en la localidad de Engativá dicha clase de intoxicación ocurrió solo en una niña adolescente con una edad entre 11 y 21 años (figura 19).

Figura 18. Intoxicaciones con metanol por género y grupo etario. Semanas epidemiológicas 1-13 de 2018. Bogotá, D. C.



Fuente: SIVIGILA, 31 de marzo de 2018.

Figura 19. Intoxicaciones con metanol por localidad, género y grupo etario. Semanas epidemiológicas 1-13 de 2018. Bogotá, D. C.



Fuente: SIVIGILA, 31 de marzo de 2018.

Conclusiones

- En Bogotá, D. C., durante el primer trimestre de 2018 se presentaron 1326 casos de intoxicación con sustancias químicas; las más prevalentes fueron las relacionadas con exposición a otras sustancias químicas, con el 43,5 % (577/1326), seguida por fármacos, en el 41,5 % (550/1326), y gases del oxígeno, en el 4,8 % (64/1326), entre otras.
- Para el periodo en comento, las mujeres adolescentes con edades entre 11 y 21 años registraron la más alta proporción de intoxicaciones con otras sustancias químicas (marihuana) en la localidad de Suba, e intoxicaciones con fármacos (amitriptilina) en la localidad de Kennedy. Por su parte, las mujeres jóvenes con edades entre 22 y 32 años registraron el mayor porcentaje de intoxicaciones con gases del oxígeno en la localidad de Puente Aranda.
- En cuanto a los hombres jóvenes con edades entre 22 y 32 años se intoxicaron prevalentemente con plaguicidas (Campeón) en la localidad de Kennedy, con fármacos (benzodiazepinas) en la localidad de Suba y con otras sustancias químicas (cocaína) en la localidad de Kennedy. Por su parte, los hombres adolescentes de 11 a 21 años se intoxicaron más con marihuana en la localidad de Kennedy.
- Finalmente, resulta preocupante que los niños varones entre 0 y 10 años sigan sufriendo intoxicaciones (al parecer, accidentales) con solvente (Varsol) en la localidad de Kennedy.

Bibliografía

Córdoba, P. D. (1991). *Toxicología*. 2.a ed. Madrid: Edit Aetox.

Secretaría Distrital de Salud. (2016). *Plan Territorial de Salud. Bogotá Mejor para Todos, 2016 a 2020*. Bogotá: SDS.

Téllez, M. J. (2004). *Aspectos toxicológicos sobre plaguicidas y metales pesados en Colombia*. Universidad Nacional. Working Paper. Bogotá.

Anexo 1. Tablas

**Tabla A1. Intoxicación con plaguicidas por género y grupo etario.
Semanas epidemiológicas 1-13 de 2018. Bogotá, D. C.**

Grupo etario	Género		Total
	F	M	
0-10		2	2
11-21	10	7	17
22-32	6	17	23
33-43	3	4	7
44-54	2	7	9
55-65	1	2	3
>66		3	3
Total general	22	42	64

Fuente: SIVIGILA, 31 de marzo de 2018.

**Tabla A2. Intoxicación con plaguicidas por producto y grupo etario.
Semanas epidemiológicas 1-13 de 2018. Bogotá, D. C.**

Nombre del producto	Grupo etario							Total
	0-10	11-21	22-32	33-43	44-54	55-65	>66	
Alfacipermetrina	0	1	0	0	0	0	0	1
Baygon mata mosquitos	0	0	1	0	0	0	0	1
Baygon zancudos y moscas	0	0	1	0	0	0	0	1
Campeón	0	8	5	0	2	0	0	15
Carbamato raticida	0	0	1	0	0	0	0	1
Carbofuran	0	0	0	0	0	1	0	1
Desconocido	0	1	0	1	0	1	0	3

Nombre del producto	Grupo etario							Total
	0-10	11-21	22-32	33-43	44-54	55-65	>66	
El último suspiro	0	0	1	0	0	0	0	1
Fibronil	1	0	0	0	0	0	0	1
Fluoroacetato de sodio	1	1	0	1	0	0	0	3
Guayaquil granulado	0	1	0	0	0	0	0	1
Guayaquil líquido	0	1	1	0	0	0	0	2
Imidacloprid	0	0	1	0	0	0	0	1
Klerat	0	0	0	0	0	0	1	1
Lannate	0	0	0	0	1	0	0	1
Mata rata Guayaquil	0	1	1	0	0	0	1	3
Matarratas	0	1	2	0	0	0	0	3
Mezcla de plaguicidas	0	0	1	0	0	0	0	1
Neguvon	0	0	0	2	2	0	0	4
Nuvan	0	0	0	0	2	0	0	2
Organofosforado	0	0	0	1	0	1	0	2
Paraquat	0	0	1	1	0	0	0	2
Piretrina	0	0	0	0	1	0	0	1
Profenofos	0	0	0	0	0	0	1	1
Raticida	0	2	5	0	0	0	0	7
Ration	0	0	1	0	0	0	0	1
Rodenticida	0	0	1	1	0	0	0	2
Ultraplus-raticida	0	0	0	0	1	0	0	1
Total general	2	17	23	7	9	3	3	64

Fuente: SIVIGILA, 31 de marzo de 2018.

**Tabla A3. Intoxicaciones con fármacos por género y grupo etario.
Semanas epidemiológicas 1-13 de 2018. Bogotá, D. C.**

Grupo etario	Género		Total
	F	M	
0-10	26	30	56
11-21	147	50	197
22-32	109	54	163
33-43	43	33	76
44-54	12	16	28
55-65	15	4	19
>66	4	7	11
Total general	356	194	550

Fuente: SIVIGILA, 31 de marzo de 2018.

**Tabla A4. Intoxicaciones con fármacos por localidad y género.
Semanas epidemiológicas 1-13 de 2018. Bogotá, D. C.**

Localidad de residencia	Género		Total
	F	M	
Antonio Nariño	3	1	4
Barrios Unidos	5	4	9
Bosa	30	16	46
Chapinero	11	15	26
Ciudad Bolívar	25	10	35
Engativá	37	22	59
Fontibón	17	6	23
Kennedy	58	26	84
La Candelaria	1	1	2

Localidad de residencia	Género		Total
	F	M	
Puente Aranda	8	9	17
Rafael Uribe Uribe	22	3	25
San Cristóbal	11	9	20
Santa Fe	4	7	11
Suba	56	32	88
Teusaquillo	6	9	15
Tunjuelito	4	4	8
Usaquén	37	16	53
Usme	14	3	17
Total general	356	194	550

Fuente: SIVIGILA, 31 de marzo de 2018.

Tabla A5. Intoxicaciones con fármacos por localidad, género y grupo etario. Semanas epidemiológicas 1-13 de 2018. Bogotá, D. C.

Localidad de residencia	Grupo etario-género														Total
	0-10		11-21		22-32		33-43		44-54		55-65		>66		
	Femenino	Masculino	Femenino	Masculino	Femenino	Masculino	Femenino	Masculino	Femenino	Masculino	Femenino	Masculino	Femenino	Masculino	
Antonio Nariño	0	0	1	0	2	0	0	1	0	0	0	0	0	0	4
Barrios Unidos	0	0	0	1	4	0	0	1	0	0	1	2	0	0	9
Bosa	3	1	12	6	6	5	4	2	3	1	1	0	1	1	46
Chapinero	0	2	3	1	3	8	2	3	0	0	3	0	0	1	26
Ciudad Bolívar	4	2	6	2	11	5	4	1	0	0	0	0	0	0	35
Engativá	1	6	17	8	13	6	3	1	1	1	2	0	0	0	59
La Candelaria	0	0	0	0	0	0	1	1	0	0	0	0	0	0	2
Los Mártires	0	0	4	0	2	1	1	0	0	0	0	0	0	0	8

Localidad de residencia	Grupo etario-género														Total
	0-10		11-21		22-32		33-43		44-54		55-65		>66		
	Femenino	Masculino	Femenino	Masculino	Femenino	Masculino	Femenino	Masculino	Femenino	Masculino	Femenino	Masculino	Femenino	Masculino	
Puente Aranda	2	1	2	0	3	4	1	2	0	2	0	0	0	0	17
Rafael Uribe Uribe	1	0	8	2	10	1	2	0	1	0	0	0	0	0	25
San Cristóbal	1	1	4	3	6	0	0	1	0	3	0	0	0	1	20
Santa Fe	0	0	2	3	0	0	2	2	0	1	0	0	0	1	11
Suba	3	8	30	12	10	5	6	3	2	3	4	1	1	0	88
Teusaquillo	0	1	1	0	3	5	1	2	0	1	1	0	0	0	15
Tunjuelito	1	1	1	0	1	3	0	0	0	0	1	0	0	0	8
Usaquén	3	3	11	4	16	4	4	1	1	2	2	0	0	2	53
Usme	1	0	6	1	5	1	2	1	0	0	0	0	0	0	17
Total general	26	30	147	50	109	54	43	33	12	16	15	4	4	7	550

Fuente: SIVIGILA, 31 de marzo de 2018.

Tabla A6. Intoxicaciones por otras sustancias químicas por género y grupo etario. Semanas epidemiológicas 1-13 de 2018. Bogotá, D. C.

Grupo etario	género		Total
	F	M	
0-10	19	31	50
11-21	78	97	175
22-32	68	117	185
33-43	23	72	95
44-54	20	25	45
55-65	5	11	16
>66	4	7	11
Total	217	360	577

Fuente: SIVIGILA, 31 de marzo de 2018.

**Tabla A7. Intoxicaciones por otras sustancias químicas por producto y género.
Semanas epidemiológicas 1-13 de 2018. Bogotá, D. C.**

Nombre del producto	F	M	Total
2Cl	0	1	1
Aceite combustible	0	1	1
Aceite lubricante para motos	0	1	1
Acetaminofén	1	0	1
Ácido bórico en polvo	3	1	4
Aguardiente de caña	9	6	15
Alcohol antiséptico	1	0	1
Alcohol etílico	1	7	8
Alcohol extraneutro	0	1	1
Alcohol industrial	1	0	1
Aluminio	1	0	1
Ambientador	1	1	2
Amoniaco	0	1	1
Anfetaminas	0	2	2
Antidepresivo	1	0	1
Aperitivo	1	0	1
Avellanas	0	1	1
Azulclean	0	1	1
Base de coca	1	0	1
Bazuco	1	11	12
Bazuco + cocaína	0	1	1
Bazuco + cocaína + marihuana	1	0	1
Bazuco + marihuana	0	5	5
Benzodiacepina	0	3	3
Bórax	1	0	1
Bóxer	0	1	1
Bóxer + cannabis + cocaína	1	0	1
Burundanga	1	0	1
Cacao sabanero	0	2	2
Cannabis	11	26	37
Cerveza	2	2	4
Cianuro de potasio	1	0	1
Cianuro Dunlop	0	1	1

Nombre del producto	F	M	Total
Cloro ácido muriático	3	7	10
Cloroacetofenona	1	0	1
Clorox	15	10	25
Cocaína	12	56	68
Colonia	1	0	1
Crema corporal	0	1	1
Creolina	0	1	1
Decol		1	1
Desconocida	44	77	121
Desengrasante	4	3	7
Desinfectante	1	0	1
Detergente	4	0	4
Escopolamina	12	6	18
Etanol	0	3	3
Éxtasis	3	2	5
Formaldehído	1	0	1
Formol	1	1	2
Heroína	1	2	3
Hipoclorito	9	3	12
Hipoclorito de sodio	8	2	10
Insecticida	1	0	1
Jabón industrial	1	0	1
Lavaplatos Axion	0	1	1
LCD y marihuana	0	1	1
Lime Desiccan cáustico	0	1	1
Limosol	0	1	1
Loción	0	1	1
Loción de bebé Arruru	0	1	1
Marihuana	22	65	87
Medicamento Engystol	1	0	1
Medicamento homeópata	0	1	1
Metanfetaminas	3	4	7
Metanfetaminas + opioides	0	1	1
Mezclas	0	1	1
Naftalina	1	0	1

Nombre del producto	F	M	Total
No identificado	0	1	1
No sabe	0	1	1
Opioides	2	0	2
Otra sustancia en el licor (brandy)	1	0	1
Pentóxido de fósforo	1	0	1
"Perico"	0	3	3
Pinturas	1	1	2
Pinturas anticorrosivas	0	1	1
Popper	0	1	1
Productos de limpieza	0	1	1
Raticida	0	1	1
Removedor de esmalte	0	1	1
Ron	0	1	1
Semillas	1	0	1
Silicagel	1	0	1
Silicona	0	1	1
Soda cáustica	3	1	4
Suero proteico	1	0	1
Sulfuro de hidrógeno	1	0	1
Super Bonder	1	0	1
Sustancias en el tinto	1	0	1
Sustancias exógena	0	1	1
Tetrahydrocannabinol	6	5	11
Tetrahydrocannabinol metanfetamina	0	1	1
Vanish	1	0	1
Varsol	2	2	4
Varsol y alcohol antiséptico	0	1	1
Varsol-aguardiente-vino-amoxicilina	1	0	1
Veneno para cucarachas	0	1	1
Veneno para ratas	1	0	1
Vinilo acrílico	0	1	1
Vino	0	2	2
Vodka	1	1	2
Whisky	2	2	4
Total general	217	360	577

Fuente: SIVIGILA, 31 de marzo de 2018.

Tabla A8. Intoxicaciones por otras sustancias químicas por producto y grupo etario. Semanas epidemiológicas 1-13 de 2018. Bogotá, D. C.

Nombre del producto	Grupo etario							
	0-10	11-21	22-32	33-43	44-54	55-65	>66	Total
2Cl	0	1	0	0	0	0	0	1
Aceite combustible	0	0	1	0	0	0	0	1
Aceite lubricante para motos	1	0	0	0	0	0	0	1
Acetaminofén	0	1	0	0	0	0	0	1
Ácido bórico en polvo	2	0	0	0	1	0	1	4
Aguardiente de caña	0	7	3	2	3	0	0	15
Alcohol antiséptico	0	0	0	0	1	0	0	1
Alcohol etílico	0	1	3	3	0	0	1	8
Alcohol extraneutro	1	0	0	0	0	0	0	1
Alcohol industrial	0	0	1	0	0	0	0	1
Aluminio	0	0	0	1	0	0	0	1
Ambientador	2	0	0	0	0	0	0	2
Amoniaco	0	1	0	0	0	0	0	1
Anfetaminas	0	1	1	0	0	0	0	2
Antidepresivos	0	0	1	0	0	0	0	1
Aperitivos	0	1	0	0	0	0	0	1
Avellanas	0	0	0	1	0	0	0	1
Azulklean	0	1	0	0	0	0	0	1
Base de coca	0	1	0	0	0	0	0	1
Bazuco	0	2	6	4	0	0	0	12
Bazuco + cocaína	0	0	0	0	1	0	0	1
Bazuco + cocaína + marihuana	0	1	0	0	0	0	0	1
Bazuco + marihuana	0	0	5	0	0	0	0	5
Benzodiazepinas	0	0	1	2	0	0	0	3
Bórax	1	0	0	0	0	0	0	1

Nombre del producto	Grupo etario							
	0-10	11-21	22-32	33-43	44-54	55-65	>66	Total
Bóxer	0	0	1	0	0	0	0	1
Bóxer + cannabis + cocaína	0	1	0	0	0	0	0	1
Burundanga	0	1	0	0	0	0	0	1
Cacao sabanero	0	2	0	0	0	0	0	2
Cannabis	0	17	11	3	4	1	1	37
Cerveza	0	0	2	1	1	0	0	4
Cianuro de potasio	0	1	0	0	0	0	0	1
Cianuro Dunlop	0	1	0	0	0	0	0	1
Cloro ácido muriático	3	5	2	0	0	0	0	10
Cloroacetofenona	0	0	0	1	0	0	0	1
Clorox	7	8	8	1	0	1	0	25
Cocaína	0	18	26	15	8	1	0	68
Colonia	1	0	0	0	0	0	0	1
Crema corporal	1	0	0	0	0	0	0	1
Creolina	1	0	0	0	0	0	0	1
Decol	1	0	0	0	0	0	0	1
Desconocida	0	26	47	30	8	7	3	121
Desengrasante	2	2	2	1	0	0	0	7
Desinfectante	0	0	0	1	0	0	0	1
Detergente	2	1	1	0	0	0	0	4
Escopolamina	0	5	6	3	3	1	0	18
Etanol	0	0	0	1	1	1	0	3
Éxtasis	0	1	4	0	0	0	0	5
Formaldehído	0	0	1	0	0	0	0	1
Formol	1	1	0	0	0	0	0	2
Heroína	0	1	2	0	0	0	0	3
Hipoclorito	1	2	5	2	2	0	0	12

Nombre del producto	Grupo etario							Total
	0-10	11-21	22-32	33-43	44-54	55-65	>66	
Hipoclorito de sodio	4	1	1	0	4	0	0	10
Insecticida	0	0	0	1	0	0	0	1
Jabón industrial	0	1	0	0	0	0	0	1
Lavaplatos Axion	1	0	0	0	0	0	0	1
LCD y marihuana	0	1	0	0	0	0	0	1
Lime Desiccan cáustico	1	0	0	0	0	0	0	1
Limosol	1	0	0	0	0	0	0	1
Loción	1	0	0	0	0	0	0	1
Loción de bebé Arruru	1	0	0	0	0	0	0	1
Marihuana	0	48	20	16	2	0	1	87
Medicamento Engystol	0	1	0	0	0	0	0	1
Medicamento homeópata	0	1	0	0	0	0	0	1
Metanfetaminas	0	2	4	0	1	0	0	7
Metanfetaminas + opioides	0	0	1	0	0	0	0	1
Mezclas	0	0	1	0	0	0	0	1
Naftalina	1	0	0	0	0	0	0	1
No identificado	0	0	0	0	0	0	1	1
No sabe	0	0	1	0	0	0	0	1
Opioides	0	0	1	0	0	1	0	2
Otra sustancia en el licor (brandy)	0	1	0	0	0	0	0	1
Pentóxido de fósforo	1	0	0	0	0	0	0	1
"Perico"	0	1	1	1	0	0	0	3
Pinturas	0	0	0	1	1	0	0	2
Pinturas anticorrosivas	0	0	1	0	0	0	0	1
Popper	0	1	0	0	0	0	0	1
Productos de limpieza	1	0	0	0	0	0	0	1
Raticida	0	0	0	1	0	0	0	1

Nombre del producto	Grupo etario							
	0-10	11-21	22-32	33-43	44-54	55-65	>66	Total
Removedor de esmalte	1	0	0	0	0	0	0	1
Ron	0	0	0	0	0	1	0	1
Semillas	0	0	1	0	0	0	0	1
Silicagel	1	0	0	0	0	0	0	1
Silicona	1	0	0	0	0	0	0	1
Soda cáustica	2	0	0	1	1	0	0	4
Suero proteico	0	0	0	0	1	0	0	1
Sulfuro de hidrógeno	0	0	0	1	0	0	0	1
Super Bonder	0	0	0	0	0	0	1	1
Sustancias en el tinto	0	0	0	0	0	1	0	1
Sustancias exógenas	0	0	1	0	0	0	0	1
Tetrahydrocannabinol	0	3	8	0	0	0	0	11
Tetrahydrocannabinol metanfetamina	0	1	0	0	0	0	0	1
Vanish	1	0	0	0	0	0	0	1
Varsol	4	0	0	0	0	0	0	4
Varsol y alcohol antiséptico	0	0	1	0	0	0	0	1
Varsol-aguardiente-vino-amoxicilina	0	0	1	0	0	0	0	1
Veneno para cucarachas	0	0	0	0	1	0	0	1
Veneno para ratas	0	0	0	0	1	0	0	1
Vinilo acrílico	1	0	0	0	0	0	0	1
Vino	0	0	0	0	0	1	1	2
Vodka	0	1	0	1	0	0	0	2
Whisky	0	1	2	0	0	0	1	4
Total general	50	175	185	95	45	16	11	577

Fuente: SIVIGILA, 31 de marzo de 2018.

Tabla A9. Intoxicaciones con gases del oxígeno por género y grupo etario. Semanas epidemiológicas 1-13 de 2018. Bogotá, D. C.

Grupo etario	Género		Total general
	Femenino	Masculino	
0-10	8	6	14
11-21	4	3	7
22-32	20	7	27
33-43	17	4	21
44-54	9	5	14
55-65	3	0	3
>66	0	1	1
Total general	61	26	87

Fuente: SIVIGILA, 31 de marzo de 2018.

Tabla A10. Intoxicaciones con gases del oxígeno según localidad y género. Semanas epidemiológicas 1-13 de 2018. Bogotá, D. C.

Localidad de residencia	Género		Total
	F	M	
Bosa	3	3	6
Chapinero	1	1	2
Engativá	4	2	6
Fontibón	1	3	4
Kennedy	8	8	16
Los Mártires	1	0	1
Puente Aranda	35	0	35
Rafael Uribe Uribe	3	1	4
San Cristóbal	1	1	2
Suba	1	3	4
Teusaquillo	0	4	4
Usaquén	3	0	3
Total general	61	26	87

Fuente: SIVIGILA, 31 de marzo de 2018.

**Tabla A11. Intoxicaciones por solventes según género y grupo etario.
Semanas epidemiológicas 1-13 de 2018. Bogotá, D. C.**

Grupo etario	Género		Total
	Femenino	Masculino	
0-10	8	10	18
11-21	4	1	5
22-32	6	3	9
33-43	3	0	3
44-54	0	2	2
55-65	1	0	1
>66	0	2	2
Total general	22	18	40

Fuente: SIVIGILA, 31 de marzo de 2018.

**Tabla A12. Intoxicaciones por solventes según localidad y género.
Semanas epidemiológicas 1-13 de 2018. Bogotá, D. C.**

Localidad de residencia	Género		Total
	Femenino	Masculino	
Bosa	1	0	1
Chapinero	1	0	1
Ciudad Bolívar	2	2	4
Engativá	1	0	1
Fontibón	1	0	1
Kennedy	4	7	11
Puente Aranda	0	2	2
San Cristóbal	2	3	5
Suba	3	1	4
Teusaquillo	2	2	4
Tunjuelito	1	0	1
Usaquén	3	1	4
Usme	1	0	1
Total general	22	18	40

Fuente: SIVIGILA, 31 de marzo de 2018.

**Tabla A13. Intoxicaciones por solventes según producto y género.
Semanas epidemiológicas 1-13 de 2018. Bogotá, D. C.**

Nombre del producto	F	M	Total
Alcohol	2	1	3
Cloruro de metileno	1	0	1
Derivados del petróleo	1	0	1
Desconocido	4	0	4
Disolvente de pintura	0	1	1
Disolventes	3	0	3
Fenol	1	0	1
Gasolina	0	1	1
Solvente R700	1	1	2
Tetracloroetileno	0	1	1
Thinner	1	3	4
Varsol	8	10	18
Total general	22	18	40

Fuente: SIVIGILA, 31 de marzo de 2018.

**Tabla A14. Intoxicaciones por solventes según producto y grupo etario.
Semanas epidemiológicas 1-13 de 2018. Bogotá, D. C.**

Nombre del producto	0-10	11-21	22-32	33-43	44-54	55-65	>66	Total
Alcohol	2	0	1	0	0	0	0	3
Cloruro de metileno	0	0	1	0	0	0	0	1
Derivados del petróleo	1	0	0	0	0	0	0	1
Desconocido	1	2	0	1	0	0	0	4
Disolvente de pintura	0	0	0	0	0	0	1	1
Disolventes	0	2	0	1	0	0	0	3

Nombre del producto	0-10	11-21	22-32	33-43	44-54	55-65	>66	Total
Fenol	1	0	0	0	0	0	0	1
Gasolina	0	0	0	0	1	0	0	1
Solvente R700	0	0	2	0	0	0	0	2
Tetracloroetileno	0	0	0	0	1	0	0	1
Thinner	2	1	0	0	0	1	0	4
Varsol	11	0	5	1	0	0	1	18
Total general	18	5	9	3	2	1	2	40

Fuente: SIVIGILA, 31 de marzo de 2018.

Tabla A15. Intoxicaciones por metales pesados según género y grupo etario. Semanas epidemiológicas 1-13 de 2018. Bogotá, D. C.

Grupo etario	Género	Total general
	Femenino	
44 - 54	1	1
Total general	1	1

Fuente: SIVIGILA, 31 de marzo de 2018.

Tabla A16. Intoxicaciones por metales pesados según localidad y género. Semanas epidemiológicas 1-13 de 2018. Bogotá, D. C.

Localidad de residencia	Género	Total general
	Femenino	
Chapinero	1	1
Total general	1	1

Fuente: SIVIGILA, 31 de marzo de 2018.

Tabla A17. Intoxicaciones con metales pesados por producto y género semanas epidemiológicas 1-13 de 2018. Bogotá, D. C.

Nombre del producto	Femenino	Total general
Mercurio	1	1
Total general	1	1

Fuente: SIVIGILA, 31 de marzo de 2018.

Tabla A18. Intoxicaciones por metanol según género y grupo etario. Semanas epidemiológicas 1-13 de 2018. Bogotá, D. C.

Grupo etario	género		Total general
	Femenino	Masculino	
11 - 21	2	1	3
22 - 32	2	1	3
33 - 43	0	1	1
Total general	4	3	7

Fuente: SIVIGILA, 31 de marzo de 2018.

Tabla A19. Intoxicaciones por metanol según localidad, género y grupo etario. Semanas epidemiológicas 1-13 de 2018. Bogotá, D. C.

Localidad de residencia	11-21		22-32		33 - 43	Total
	Femenino	Masculino	Femenino	Masculino	Masculino	
Bosa	0	0	1	0	0	1
Chapinero	1	0	0	1	0	2
Engativá	1	0	0	0	0	1
Kennedy	0	0	0	0	1	1
Suba	0	1	0	0	0	1
Usaquén	0	0	1	0	0	1
Total general	2	1	2	1	1	7

Fuente: SIVIGILA, 31 de marzo de 2018.

