

Boletín Estadístico

RED DISTRITAL DE SANGRE

2011

Bogota D.C.

Contenido

<i>ANÁLISIS DE RED DISTRITAL DE SANGRE 2011</i>	3
<i>Comportamiento Mensual de Colecta de Sangre en Bogotá</i>	3
<i>Distribución Tipo de Donantes de Sangre en Bogotá</i>	3
<i>Obtención de Componentes Sanguíneos en Bogotá</i>	4
<i>Transfusión de Componentes Sanguíneos en Clínicas y Hospitales de Bogotá según servicio hospitalario</i>	4
<i>Hemovigilancia reacciones adversas a la Transfusión</i>	4

Tablas

<i>Tabla 1 Unidades de Sangre Obtenidas en Bancos de Sangre de Bogotá, D.C. 2011</i>	5
<i>Tabla 2 Distribución porcentual tipo de donantes de sangre en Bogotá, D.C. 2007-2011</i>	6
<i>Tabla 3 Comportamiento Colecta Mensual de Unidades de Sangre en Bogotá - Años 2007 a 2011</i>	7
<i>Tabla 4 Unidades de Sangre Obtenidas e Índice de donación en Bogotá, D.C. 2007 - 2011</i>	9
<i>Tabla 5 Índice de fraccionamiento año 2011</i>	10
<i>Tabla 6 Obtención de Componentes Sanguíneos en Bancos de Sangre de Bogotá, D.C. 2007-2011</i>	11
<i>Tabla 7 Participación de los Servicios Transfusionales en el Reporte del Reacciones Adversas a la Transfusión. Bogotá, D.C. 2007 - 2011</i>	13

Ilustraciones

<i>Gráfica 1 Distribución porcentual tipo de donantes de sangre en Bogotá, D.C. 2007-2011</i> _____	6
<i>Gráfica 2 Comportamiento Colecta Mensual de Unidades de Sangre en Bogotá - Años 2007 a 2011</i> _____	8
<i>Gráfica 3 Unidades de Sangre Obtenidas e Índice de Donación en Bogotá, D.C. 2002 - 2011</i> _____	9
<i>Gráfica 4 Obtención de Componentes Sanguíneos en Bancos de Sangre de Bogotá, D.C. 2007-2011</i> _____	11
<i>Gráfica 5 Transfusión de Componentes Sanguíneos Según Servicio Hospitalario STS. Bogotá. 2011</i> _____	12
<i>Gráfica 6 Uso de la Sangre según Componente Sanguíneo Transfundido en Servicios Transfusionales de Bogotá- Año 2011</i> _____	13
<i>Gráfica 7 Participación de los servicios transfusionales en el reporte del RAT. Bogotá, D.C. 2007 - 2011</i> _____	14
<i>Gráfica 8 Tendencia Reporte y análisis de casos de RAT en servicios transfusionales de Bogotá, D.C. 2007-2011</i> _____	14

ANÁLISIS DE RED DISTRITAL DE SANGRE 2011

La Red Distrital de Sangre como Sistema técnico administrativo y asistencial es coordinada desde la Secretaría Distrital de Salud de Bogotá. Su propósito es la integración funcional de los bancos de sangre y servicios de transfusión sanguínea del sector público y privado que existen en la ciudad, para garantizar el suministro suficiente, oportuno y seguro de componentes sanguíneos a la población del Distrito Capital.

La donación de sangre en Bogotá sigue presentando un crecimiento importante con relación al número de donantes que se acercan a puntos fijos y puntos móviles de colecta de sangre con la intención de donar. Durante el año 2011 se atendieron 285.838 donantes potenciales (274.513 para donar sangre total y 11.325 para donar sólo glóbulos rojos o sólo plaquetas a través de procedimiento de aféresis. Del total de donantes valorados se difirieron permanentemente 5.8%, temporalmente 16,3% y fueron aceptados 77.7% (222.052).

Con relación al INDICE DE DONACIÓN en Bogotá (*número de personas que donan por cada 1.000 habitantes*), en los últimos siete años la tendencia ha sido hacia el aumento, pasando de 25.8 unidades de sangre obtenidas por 1000 habitantes para el año 2005, a 29.4 para el año 2011. Importante resaltar que la colecta de glóbulos rojos a través de aféresis, impacta positivamente este indicador.

De igual manera, la obtención de plaquetas a través de aféresis tuvo un aumento de 31%, obteniéndose 50.800 unidades por aféresis durante el año 2011, en comparación con 35.143 unidades colectadas en el año inmediatamente anterior.

En Bogotá por cada 450 mililitros de sangre total que dona una persona, se están obteniendo entre 2 y 3 componentes sanguíneos.

Comportamiento Mensual de Colecta de Sangre en Bogotá

En general en Bogotá, durante los meses de junio y diciembre es donde se percibe la más marcada reducción de donación de sangre, situación que se relaciona con la época de vacaciones en universidades, en empresas y con las festividades de fin de año.

Distribución Tipo de Donantes de Sangre en Bogotá

En el año 2011 el incremento de donación de sangre estuvo influenciado por donantes voluntarios de primera vez, reduciéndose en comparación con el año anterior, en 4.9% la donación por reposición. El incremento de donantes voluntarios habituales fue apenas de 0.8%,

situación que soporta una vez más la necesidad de que en la ciudad y en coordinación con todos los bancos de sangre, se desarrollen estrategias que fortalezcan la cultura de la donación voluntaria y habitual de sangre, pilar de la seguridad sanguínea a nivel mundial.

Obtención de Componentes Sanguíneos en Bogotá

Durante el 2011 se incrementó la obtención de componentes sanguíneos (n=90.987) con relación al año 2010, lo cual estuvo influenciado por el aumento en la obtención de plaquetas y glóbulos rojos a través de procedimiento de aféresis.

Transfusión de Componentes Sanguíneos en Clínicas y Hospitales de Bogotá según servicio hospitalario

El desarrollo tecnológico que se viene dando en la ciudad de Bogotá en pro de la seguridad sanguínea marca un hito importante en la primera década del siglo XXI, pues se cuenta con mayor tecnología para ofrecer componentes sanguíneos irradiados, leuco reducidos y obtenidos por aféresis, elementos que según la evidencia científica impactan positivamente sobre la terapia transfusional y reducen el riesgo de reacciones adversas a la transfusión, lo cual va en consonancia con la Política Nacional para la Seguridad del Paciente.

Durante el año 2011 en 75 clínicas y hospitales de Bogotá requirieron transfusión de sangre cerca de 67.000 pacientes a quienes se les transfundió un total de 309.335 componentes sanguíneos: 48.8% GLÓBULOS ROJOS, seguido de PLAQUETAS (28.6%) y PLASMA FRESCO CONGELADO (19%); comportamiento similar al año 2010.

Los siete servicios hospitalarios en donde más se requirió componentes sanguíneos como terapia de elección para los pacientes allí hospitalizados fueron: UCI Adultos (21%), Hematología (16%), Urgencias (13%), Medicina Interna (12%), Cirugía General (10%), Cirugía Cardiorádica (6%) y Pediatría - UCI pediátrica (5%). En comparación con el año inmediatamente anterior se aumenta la transfusión en servicios de Hematología, siendo el segundo servicio en donde más se transfundió durante el año 2011, en comparación con el año 2010 en donde aparecía en el cuarto puesto (11.8%), después de UCI Adultos, Medicina Interna y Urgencias.

Hemovigilancia reacciones adversas a la Transfusión

La adherencia al Programa de Hemovigilancia continúa en ascenso, a pesar de ser un Programa de implementación voluntaria por parte de las IPS de Colombia en donde se realiza el acto transfusional. Durante el 2011, siete (7) instituciones más de Bogotá lo incluyeron dentro de sus estrategias para la seguridad del paciente, logrando así que 36 (52.2%) de las 59 IPS en

donde se transfunde sangre estén reportando a la SDS los casos de RAT y analizando las causas de las mismas. Es en estas instituciones en donde actualmente se transfunde cerca del 60% de los componentes sanguíneos que se registran en la ciudad.

Tabla 1 Unidades de Sangre Obtenidas en Bancos de Sangre de Bogotá, D.C. 2011

Razón Social	Unidades de Sangre Total obtenidas 2011 (U.S.O.)	Unidades de Globulos Rojos obtenidos por Eritroferesis	Plaquetas Obtenidas por Plaquetaferesis Año 2011
SOCIEDAD NACIONAL DE LA CRUZ ROJA COLOMBIANA	18101	1403	15414
INSTITUTO NACIONAL DE CANCEROLOGIA - E.S.E.	8003	0	1336
HOSPITAL MILITAR CENTRAL	5262	0	0
HOSPITAL UNIVERSITARIO CLINICA SAN RAFAEL	6057	261	433
HOSPITAL UNIVERSITARIO DE LA SAMARITANA	5385	0	0
SOCIEDAD DE CIRUGIA DE BOGOTA - HOSPITAL DE SAN JOSE	4716	310	1527
FUNDACIÓN CARDIO INFANTIL INSTITUTO DE CARDIOLOGÍA	3079	449	4487
FUNDACION HOSPITAL DE LA MISERICORDIA	1910	181	104
CLINICA DE MARLY S.A	3194	13	3891
CLINICA COLSANITAS S.A - CLINICA REINA SOFIA	4615	843	882
HOSPITAL CENTRAL POLICIA NACIONAL	2275	0	512
HEMOCENTRO DISTRITAL	37284	0	0
FUNDACION HEMATOLOGICA COLOMBIA	74747	4223	22079
FUNDACION KALAI	19771	20	135
FUNDACIÓN HOSPITAL INFANTIL UNIVERSITARIO DE SAN JOSE	3003	0	0
CORPORACION HOSPITALARIA JUAN CIUDAD - MEDERIC	14515	0	0
Total	211917	7703	50800

Fuente: Secretaría Distrital de Salud de Bogotá, D.C. Sistema de Información Red Distrital Sangre Bogotá

Tabla 2 Distribución porcentual tipo de donantes de sangre en Bogotá, D.C. 2007-2011

Año \ tipo donante	Tipo de donante de Sangre						Total
	Voluntario primera vez	De reposición	Voluntario habitual	Dirigido o Intrafamiliar	Autologo	Voluntario no habitual	
2007	126.397	26.894	13.275	10.861	297		177724
2008	100.237	32.613	17.118	3.864	238	25.818	179888
2009	99.948	29.333	26.154	1.969	178	31.208	188790
2010	101.149	25.144	25.572	1.252	166	33.625	186908
2011	125.071	18.229	30.763	1.516	149	36.063	211791
Porcentaje 2007 (%)	71,1	15,1	7,5	6,1	0,2	0,0	100
Porcentaje 2008 (%)	55,7	18,1	9,5	2,1	0,1	14,4	100
Porcentaje 2009 (%)	52,9	15,5	13,9	1,0	0,1	16,5	100
Porcentaje 2010 (%)	54,1	13,5	13,7	0,7	0,1	18,0	100
Porcentaje 2011 (%)	59,1	8,6	14,5	0,7	0,1	17,0	100

Fuente: Secretaría Distrital de Salud de Bogotá, D.C. Sistema de Información Red Distrital Sangre Bogotá

Gráfica 1 Distribución porcentual tipo de donantes de sangre en Bogotá, D.C. 2007-2011

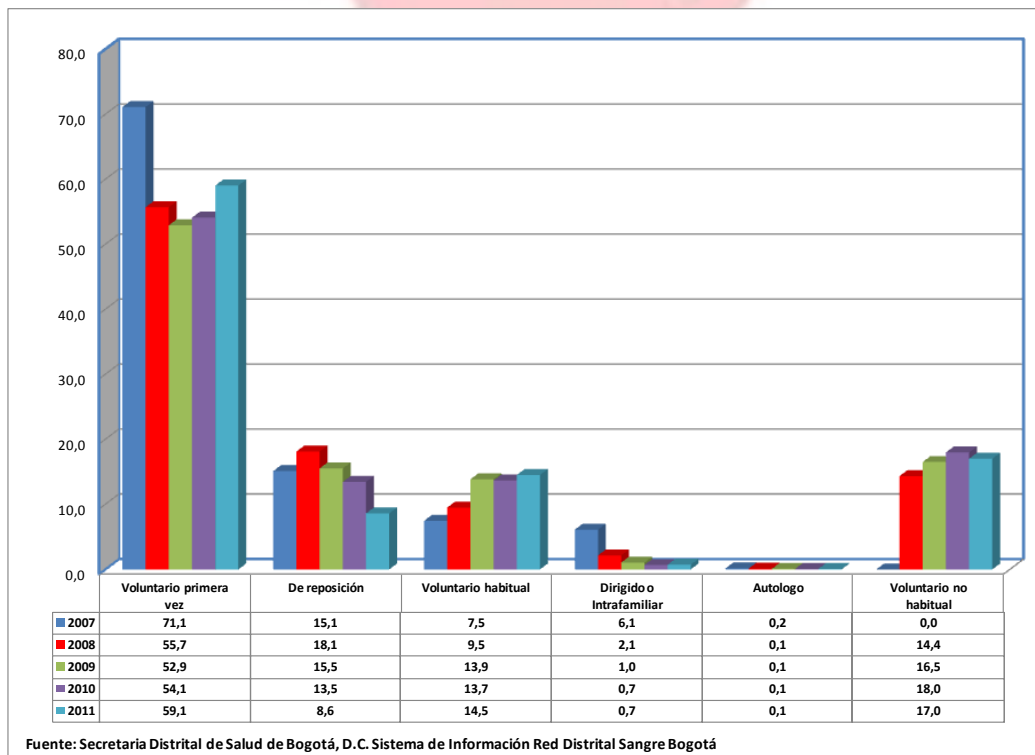
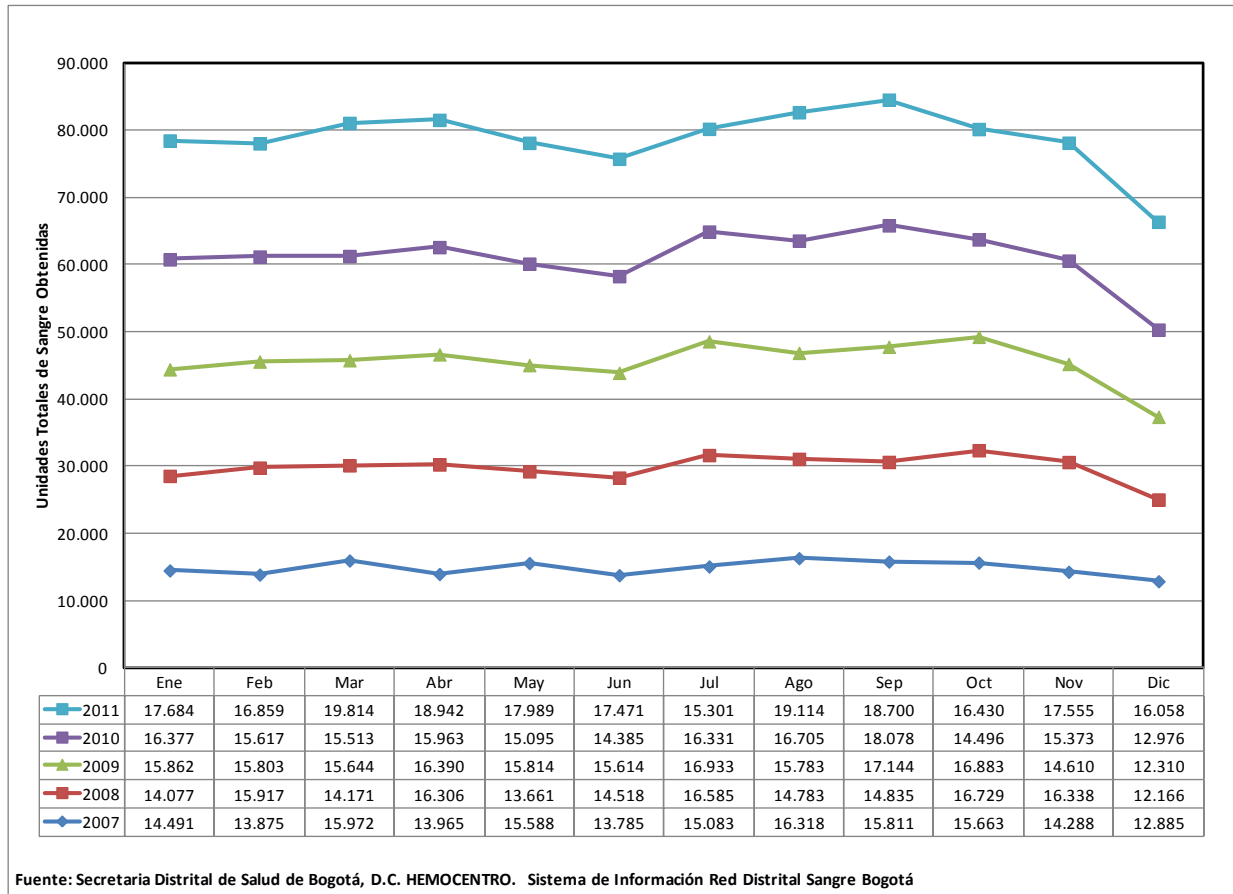


Tabla 3 Comportamiento Colecta Mensual de Unidades de Sangre en Bogotá - Años 2007 a 2011

	2007	2008	2009	2010	2011
Enero	14.491	14.077	15.862	16.377	17.684
Febrero	13.875	15.917	15.803	15.617	16.859
Marzo	15.972	14.171	15.644	15.513	19.814
Abril	13.965	16.306	16.390	15.963	18.942
Mayo	15.588	13.661	15.814	15.095	17.989
Junio	13.785	14.518	15.614	14.385	17.471
Julio	15.083	16.585	16.933	16.331	15.301
Agosto	16.318	14.783	15.783	16.705	19.114
Septiembre	15.811	14.835	17.144	18.078	18.700
Octubre	15.663	16.729	16.883	14.496	16.430
Noviembre	14.288	16.338	14.610	15.373	17.555
Diciembre	12.885	12.166	12.310	12.976	16.058
Total	177.724	180.086	188.790	186.909	211.917
Promedio Mensual	14.810	15.007	15.733	15.576	17.660

Fuente: Secretaría Distrital de Salud de Bogotá, D.C. HEMOCENTRO. Sistema de Información Red Distrital Sangre Bogotá
 Promedio Mensual = promedio aritmético mensual = Σ (unidades obtenidas) \div 12

Gráfica 2 Comportamiento Colecta Mensual de Unidades de Sangre en Bogotá - Años 2007 a 2011



RED DISTRITAL DE SANGRE

Tabla 4 Unidades de Sangre Obtenidas e Índice de donación en Bogotá, D.C. 2007 – 2011

Año	Población de Bogotá Fuente Oficial DANE	Unidades de Sangre obtenidas	Índice Donación por 1000 habitantes
2007	7.050.228	177.724	25,2
2008	7.155.052	179.926	25,1
2009	7.259.597	188.790	26,0
2010	7.363.782	191.797	26,0
2011*	7.467.804	219.620	29,4

Fuente: Secretaría Distrital de Salud de Bogotá, D.C. Sistema de Información Red Distrital Sangre Bogotá Índice de Donación = Unidades de Sangre Total Obtenidas en Bogotá / Población de Bogotá en ese mismo año x 1000
 2011* Se obtiene con unidades de sangre total (219.620) y unidades de glóbulos rojos por aféresis (7.703)

Gráfica 3 Unidades de Sangre Obtenidas e Índice de Donación en Bogotá, D.C. 2002 – 2011

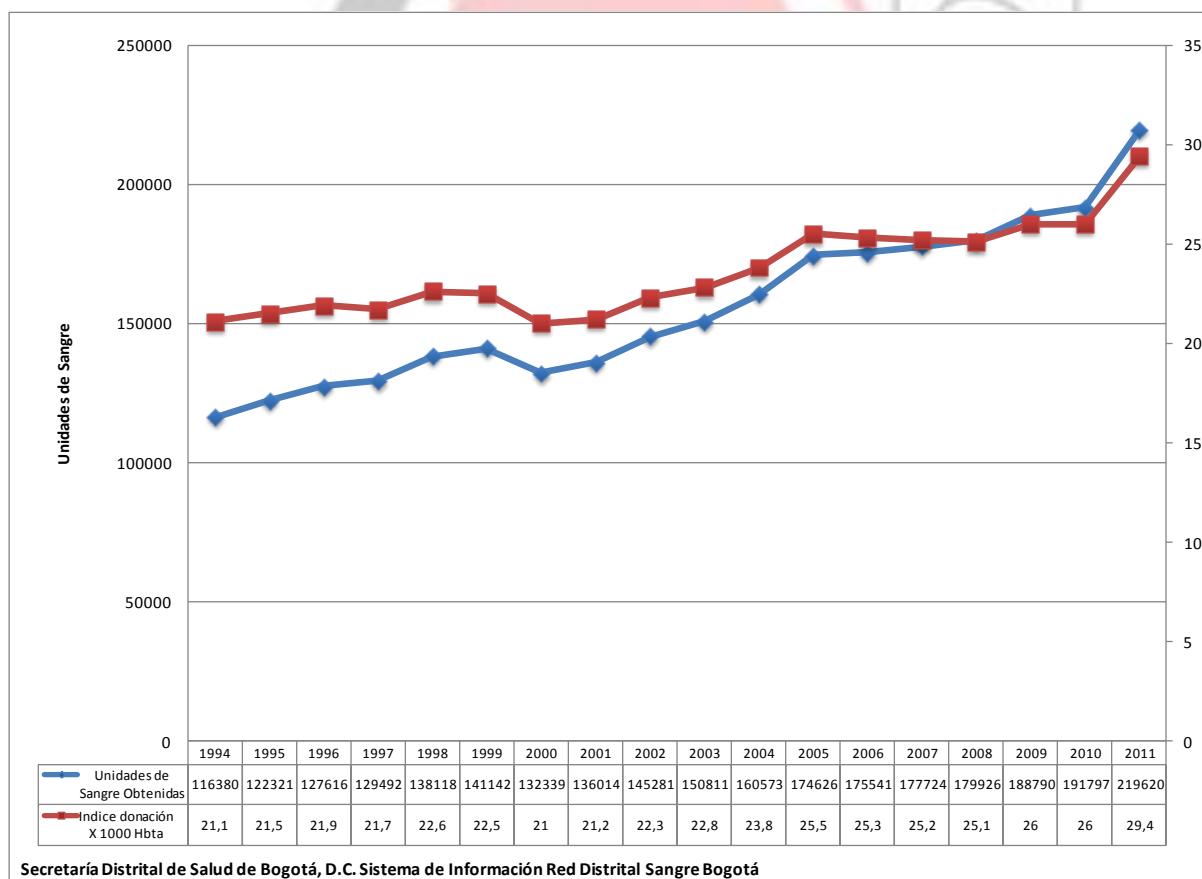


Tabla 5 Índice de fraccionamiento año 2011

BANCO DE SANGRE	INDICE DE FRACIONAMIENTO AÑO 2011
Sociedad Nacional de la Cruz Roja Colombiana	2,2
Instituto Nacional de Cancerología - E.S.E.	3,0
Hospital Militar Central	2,8
Hospital Universitario Clínica San Rafael	2,9
Hospital Universitario de la Samaritana	2,7
Sociedad de cirugía de Bogotá - Hospital de San José	2,9
Fundación Cardio Infantil Instituto de Cardiología	2,0
Fundacion Hospital de la Misericordia	2,6
Clinica de Marly S.A	2,7
Clínica Colsanitas S.A. - Clínica Reina Sofía	2,6
Hospital Central Policía Nacional	2,1
Hemocentro Distrital	2,5
Fundación Hematológica Colombia	2,6
Fundación Karl Landsteiner in memoriam	3,0
Hospital Infantil Universitario de San José	2,8
Corporación Hospitalaria Juan Ciudad -Hospital Mederi	2,7
TOTAL	2,6

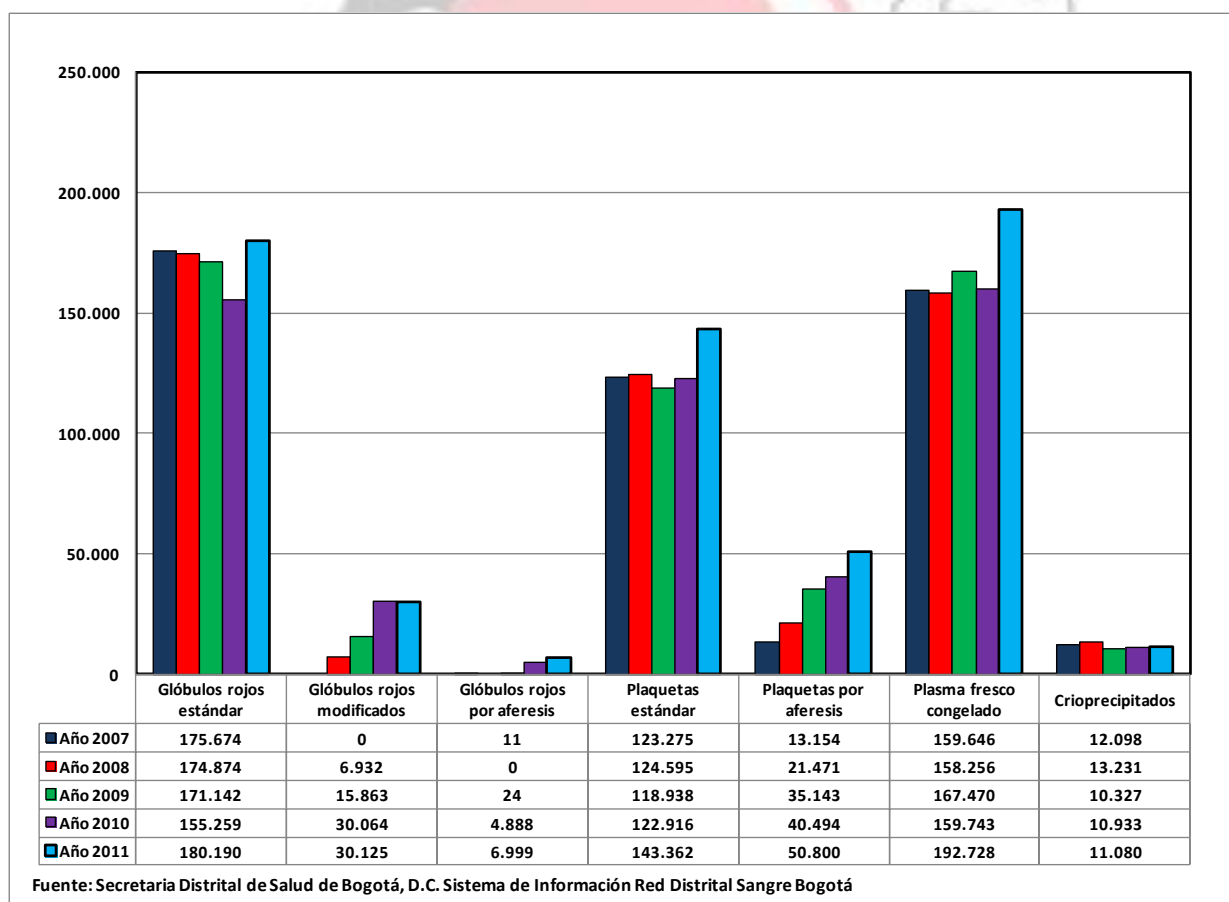
Fuente: Secretaría Distrital de Salud de Bogotá, D.C. Sistema de Información Red Distrital Sangre Bogotá
 Índice de Fraccionamiento: Total de unidades de componentes sanguíneos obtenidos de sangre total en el banco de sangre en el periodo de tiempo analizado / Unidades de Sangre total donadas y que fueron fraccionadas por el banco de sangre en el mismo periodo de tiempo analizado.

Tabla 6 Obtención de Componentes Sanguíneos en Bancos de Sangre de Bogotá, D.C. 2007-2011

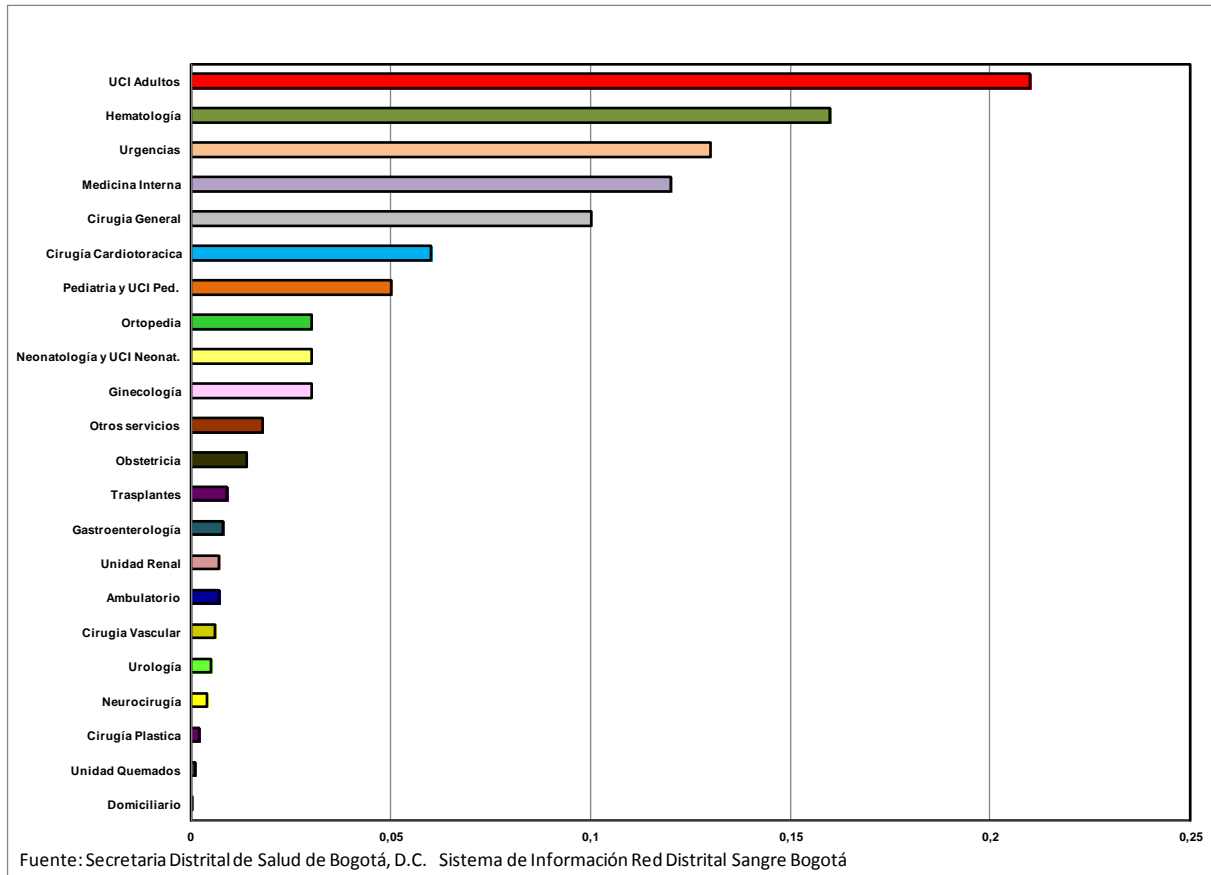
Hemocomponentes obtenidos	Año 2007	Año 2008	Año 2009	Año 2010	Año 2011
Glóbulos rojos estándar	175.674	174.874	171.142	155.259	180.190
Glóbulos rojos modificados	0	6.932	15.863	30.064	30.125
Glóbulos rojos por aferesis	11	0	24	4.888	6.999
Plaquetas estándar	123.275	124.595	118.938	122.916	143.362
Plaquetas por aferesis	13.154	21.471	35.143	40.494	50.800
Plasma fresco congelado	159.646	158.256	167.470	159.743	192.728
Crioprecipitados	12.098	13.231	10.327	10.933	11.080
Total hemocomponentes	483.858	499.359	518.907	524.297	615.284

Fuente: Secretaría Distrital de Salud de Bogotá, D.C. Sistema de Información Red Distrital Sangre Bogotá

Gráfica 4 Obtención de Componentes Sanguíneos en Bancos de Sangre de Bogotá, D.C. 2007-2011



Gráfica 5 Transfusión de Componentes Sanguíneos Según Servicio Hospitalario STS. Bogotá. 2011



RED DISTRITAL DE SANGRE

Gráfica 6 Uso de la Sangre según Componente Sanguíneo Transfundido en Servicios Transfusionales de Bogotá- Año 2011

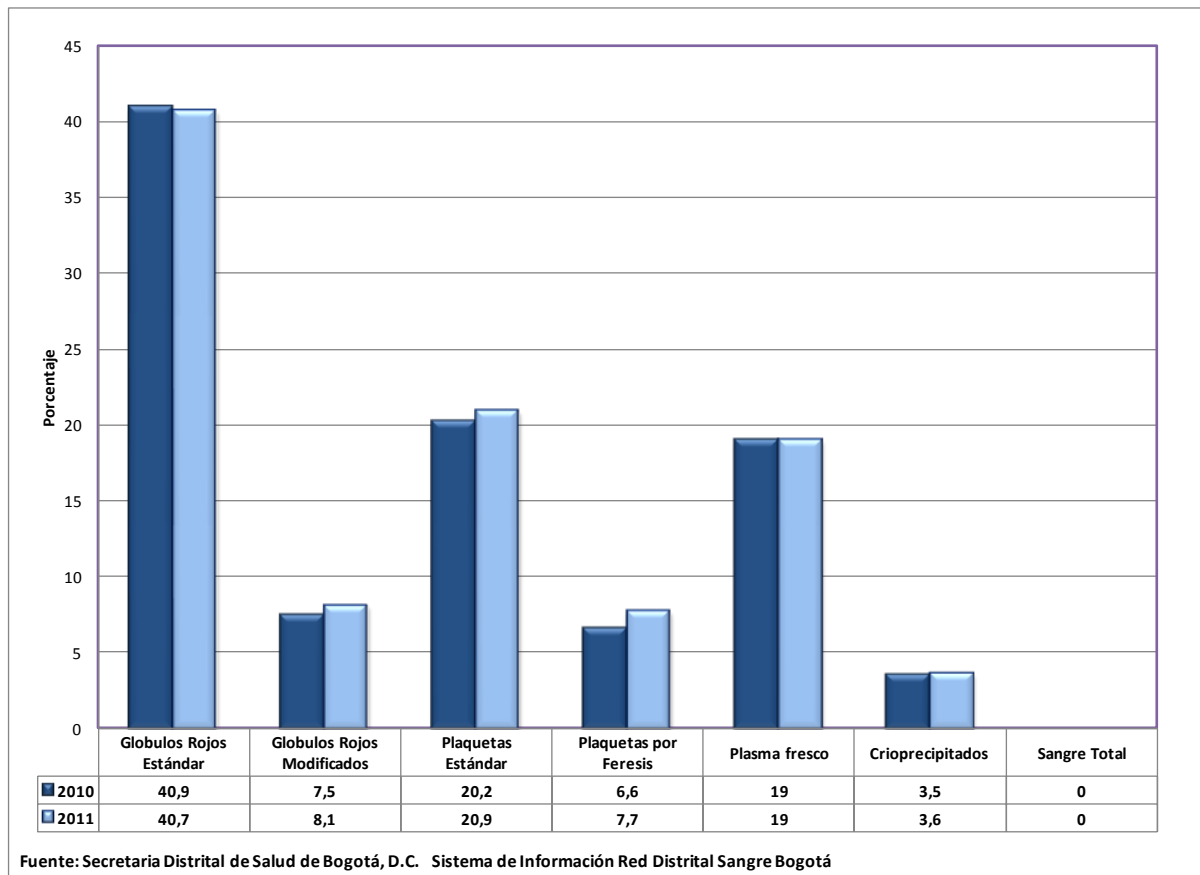
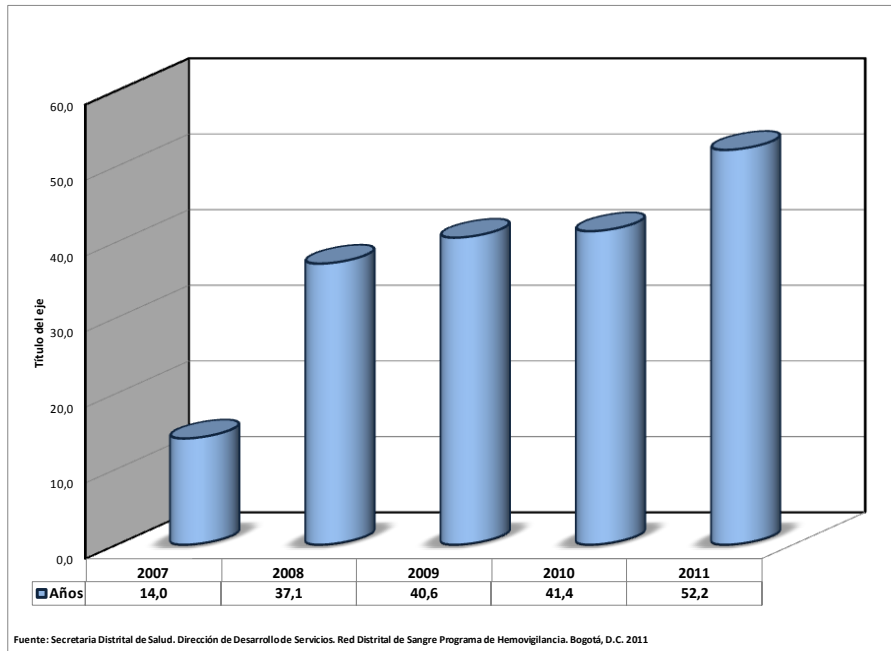


Tabla 7 Participación de los Servicios Transfusionales en el Reporte del Reacciones Adversas a la Transfusión. Bogotá, D.C. 2007 - 2011

Año	Nº de entidades que reportaron	Nº de STS en la Ciudad	Porcentaje %
2007	8	57	14,0
2008	26	70	37,1
2009	28	69	40,6
2010	29	70	41,4
2011	36	69	52,2

Fuente: Secretaría Distrital de Salud. Dirección de Desarrollo de Servicios. Red Distrital de Sangre programa de Hemo vigilancia. Bogotá, D.C. 2011

Gráfica 7 Participación de los servicios transfusionales en el reporte del RAT. Bogotá, D.C. 2007 – 2011



Gráfica 8 Tendencia Reporte y análisis de casos de RAT en servicios transfusionales de Bogotá, D.C. 2007-2011

