

Boletín Sustancias Químicas II Trimestre

Boletín 2; II Trimestre de 2013



**INTOXICACIONES CON SUSTANCIAS QUÍMICAS DURANTE EL
SEGUNDO TRIMESTRE DE 2013 - BOGOTÁ, D. C.**



ALCALDÍA MAYOR
DE BOGOTÁ D.C.

BOGOTÁ
HUMANANA

Boletín Sustancias Químicas II Trimestre

Alcalde Mayor de Bogotá
Gustavo Francisco Petro Urrego

Secretario Distrital de Salud
Aldo Enrique Cadena Rojas

Subsecretario Distrital de Salud
Helver Giovanni Rubiano García

Director de Salud Pública
Jaime Hernán Urrego Rodríguez

Coordinación General del Documento

Vigilancia en Salud Pública
Patricia Arce Guzmán

Grupo ASIS
José Elias Delgado

Diseño y Diagramación
Harol Giovanni León Niampira

Fotografía portada
<http://3.bp.blogspot.com>

Secretaría Distrital de Salud
Carrera 32 No.12-81
Conmutador: 3649090
Bogotá, D. C. - 2013
www.saludcapital.gov.co

*Proyectó y elaboró: Fedra Constanza
Rodríguez Cuenca.
Revisó y aprobó: Jose Jewel Navarrete
Rodríguez.*

CONTENIDO

Introducción	3
1. Intoxicación con plaguicidas	3
2. Intoxicación con fármacos	6
3. Intoxicación con otras sustancias químicas	8
4. Intoxicación con Monóxido de Carbono	11
5. Intoxicación con solventes	14
6. Intoxicación por metales pesados	16
7. Intoxicación por Metanol	19
Conclusiones	21
Bibliografía	22
Anexo tablas	23

El contenido corresponde a información consolidada y analizada de los informes mensuales enviados por las ESE en desarrollo de eventos en salud pública atendidos por las unidades en salud pública (UCSP) locales".

INTRODUCCIÓN

El presente Boletín Epidemiológico describe el comportamiento de las intoxicaciones con Sustancias Químicas que se presentaron en el Distrito Capital durante el segundo trimestre de 2013 y que se registraron a través del SIVIGILA y de la Unidad Comando en Salud Pública (Central y Locales) de la Secretaría Distrital de Salud de Bogotá; se entrega información resultado del cruce de las variables Género, Grupo etáreo, Localidad y Nombre del producto, presentadas en siete grupos de eventos por exposición a Plaguicidas, Fármacos, otras Sustancias Químicas, Monóxido de Carbono, Solventes, Metanol y Metales Pesados a saber.

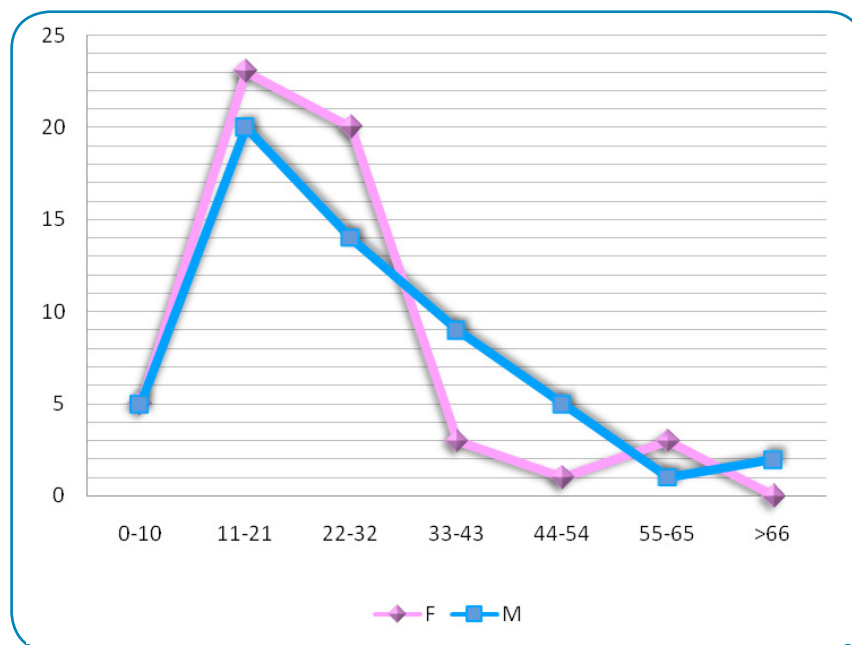
1. INTOXICACIÓN CON PLAGUICIDAS

En la ciudad de Bogotá se presentaron **111** casos de intoxicación con plaguicidas entre las semanas epidemiológicas 14 a la 27 de 2013, que corresponde al segundo trimestre del año.

1.1 INTOXICACIÓN CON PLAGUICIDAS POR GÉNERO Y GRUPO ETÁREO

Fue así como las intoxicaciones por plaguicidas ocurrieron con mayor frecuencia en **población ADOLESCENTE y JOVEN** de ambos géneros con edades comprendidas entre **11 y 20** años en un 38,7% (43/111), seguida de hombres y mujeres **JÓVENES** entre **21 y 30** años con el 30,6% (34/111). *Gráfico 1.*

Gráfico 1. Intoxicaciones con Plaguicidas por Género y Grupo etáreo-semanas epidemiológicas 14 a la 27-2013. Bogotá, D. C.



Fuente: SIVIGILA –Junio 30-2013.

1.2 INTOXICACIÓN CON PLAGUICIDAS POR PRODUCTO Y GÉNERO

El plaguicida prevalentemente involucrado en las intoxicaciones durante el segundo trimestre de 2013 en la ciudad de Bogotá fue el producto de nombre comercial **CAMPEÓN** en el **41,4%** (46/111) de los casos, desagregado por género **MASCULINO** en el 24,5% (27/111) y femenino en un 17,1% (19/111).

En segundo lugar se ubicaron los plaguicidas **GUAYAQUIL** y **NEGUVÓN** con el 5,4% (6/111) cada uno. *Tabla 1.*

Tabla 1. Intoxicaciones con Plaguicidas por Producto y Género-semanas epidemiológicas 14 a la 27-2013. Bogotá, D. C.

PRODUCTO / GÉNERO	F	M	Total
Aldicarb	0	1	1
Amoxicilina	1	0	1
Baygon	3	3	6
Bromadiolona	1	0	1
Campeón	19	27	46
Campeón - bazuco	0	1	1
Campeón – decol	1	0	1
Carbamato	0	1	1
Cumadin	0	1	1
Cumarínicos	0	1	1
Desconocido	1	2	3
Detil	3	0	3
Flouracetato de Sodio	0	1	1
Furadan	1	0	1
Guayaquil	3	3	6
Inhibidor de Colinesterasa	0	2	2
Insecticida	2	0	2
Neguvón	5	1	6
Nuvan	1	0	1
Organofosforados	0	1	1
Othala raticida	0	1	1
Paraquat	1	0	1
Piretrinas	0	1	1
Piretroides	2	0	2
Raid	3	0	3
Raticida	4	8	12
Raticida y alcohol	1	0	1
Rayol	1	0	1
Solfac	1	0	1
Veneno	1	1	2
Total general	55	56	111

Fuente: SIVIGILA –Junio 30-2013

1.3 INTOXICACIÓN CON PLAGUICIDAS POR PRODUCTO Y GRUPO ETÁREO

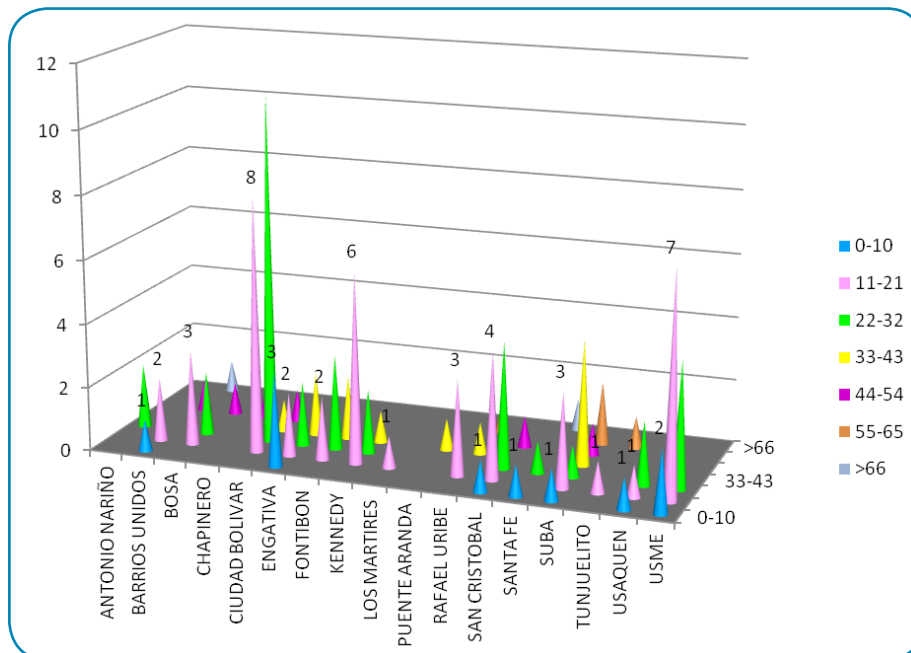
Respecto al grupo etéreo con mayor prevalencia por intoxicación con el plaguicida **CAMPEÓN**, se encuentran en primer lugar las edades comprendidas entre **11 y 20** años con el 23,4% (26/111) y en segundo lugar las edades entre 21 y 30 años con el 10,8% (12/111). *Tabla 3.*

Cabe anotar que el plaguicida marca **CAMPEÓN** es un insecticida organofosforado con sustancias de baja estabilidad utilizado como rodenticida y estuvo presente en todos los grupos etéreos en mayor ó menor proporción como producto relacionado con la intoxicación por Plaguicida.

1.4 INTOXICACIÓN CON PLAGUICIDAS POR LOCALIDAD

En Bogotá, D.C., para las semanas epidemiológicas 14 a la 27 de 2013, los cinco primeros lugares por presentar el mayor número de intoxicaciones por Plaguicidas en orden descendente fueron las localidades **CIUDAD BOLÍVAR** (18,9%), **USME** (11,7%), **SUBA** (10,8%), **SAN CRISTOBAL** (9%) y **ENGATIVÁ** junto con **KENNEDY** (8,1%). *Gráfico 2.*

Gráfico 2. Intoxicaciones con Plaguicidas por Localidad y Grupo etéreo-semanas epidemiológicas 14 a la 27-2013. Bogotá, D. C.



Fuente: SIVIGILA –Junio 30-2013

2. INTOXICACIÓN CON FÁRMACOS

Durante el segundo trimestre de 2013, en la ciudad de Bogotá se presentaron **427** intoxicaciones por Fármacos, con prevalencia de **BENZODIACEPINAS** (12,9%), **ACETAMINOFÉN** (8,9%), **AMITRIPTILINA** (7,7%) y **CLONAZEPAN** (5,2%).

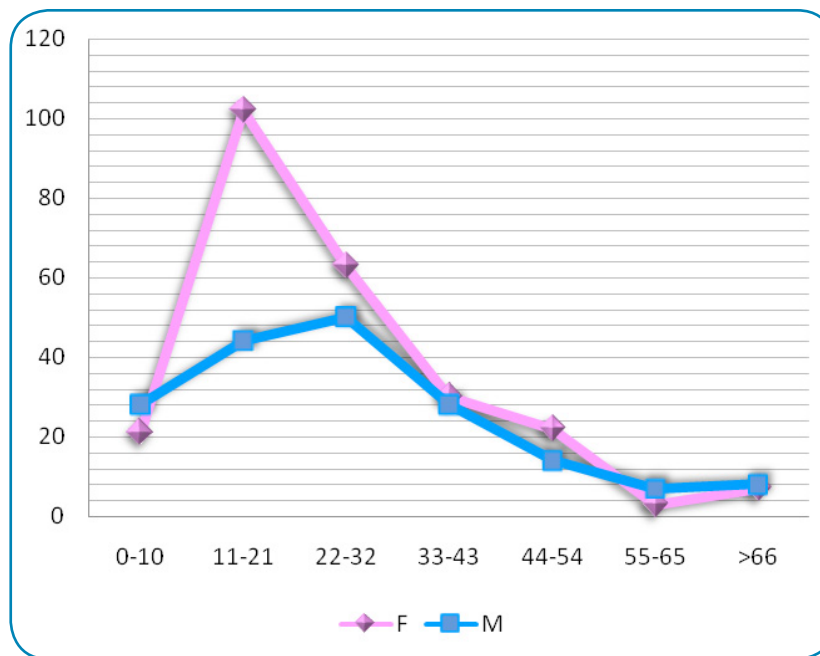
Cabe pena resaltar que las Benzodiacepinas están siendo utilizadas al parecer con destinación delincriminal porque son medicamentos de amplio uso, con propiedades ansiolíticas, hipnóticas y sedantes. Su potencia, duración y metabolismo son variables.

2.1 INTOXICACIÓN CON FÁRMACOS POR GÉNERO Y GRUPO ETÁREO

Las intoxicaciones por Fármacos se presentaron principalmente entre el género **FEMENINO** en el 58% (248/427); por otra parte el grupo etáreo de **11 a 20** años para ambos géneros arrojó una alta frecuencia en estas intoxicaciones igual al 34,2% (146/427), supuestamente con fines suicidas. *Gráfico 3.*

Desagregando las **mujeres** intoxicadas por Fármacos el primer lugar lo ocuparon las **ADOLESCENTES** con edades comprendidas entre **11 y 20** años con el 23,9% (102/427), seguida de las edades entre 21 y 30 años con el 14,8% (63/427), dentro del mismo género.

Gráfico 3. Intoxicaciones con Fármacos por Género y Grupo etáreo-semanas epidemiológicas 14 a la 27-2013. Bogotá, D. C.



Fuente: SIVIGILA –Junio 30-2013

2.2 INTOXICACIÓN CON FARMACOS POR PRODUCTO Y GÉNERO

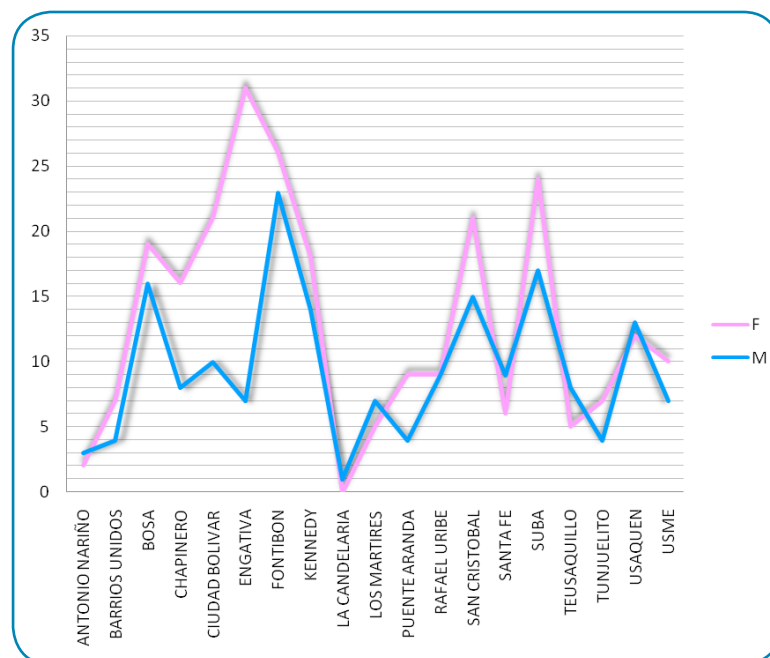
Para el período en referencia no obstante, la mayor proporción de intoxicación por Fármacos en Bogotá D.C., fue a causa del producto **BENZODIACEPINAS** con prevalencia en el género **MASCULINO** (8,6%), seguida de la intoxicación con **ACETAMINOFEN** y **AMITRIPTILINA** entre **Mujeres** con el 5,9% (25/427) y el 5,2% (22/427) respectivamente.

Cabe pena resaltar que el Acetamoninofen se utiliza ampliamente por ser un fármaco con propiedades analgésicas, sin propiedades antiinflamatorias y con efectos antipiréticos y que la Amitriptilina por su parte, es un medicamento antidepresivo capaz de elevar las concentraciones de determinados neurotransmisores.

2.3 INTOXICACIÓN CON FARMACOS POR LOCALIDAD y GENERO

Las localidades de **ENGATIVÁ** (7,3%), **FONTIBÓN** (6,0%), **SUBA** (5,6%), **SAN CRISTOBAL** (4,9%) y **BOSA** (4,4%) arrojaron los mayores porcentajes de intoxicaciones por Fármacos entre el género **FEMENINO**. *Gráfico 4.*

Gráfico 4. Intoxicaciones con Fármacos por Localidad y Género-semanas epidemiológicas 14 a la 27-2013. Bogotá, D. C.

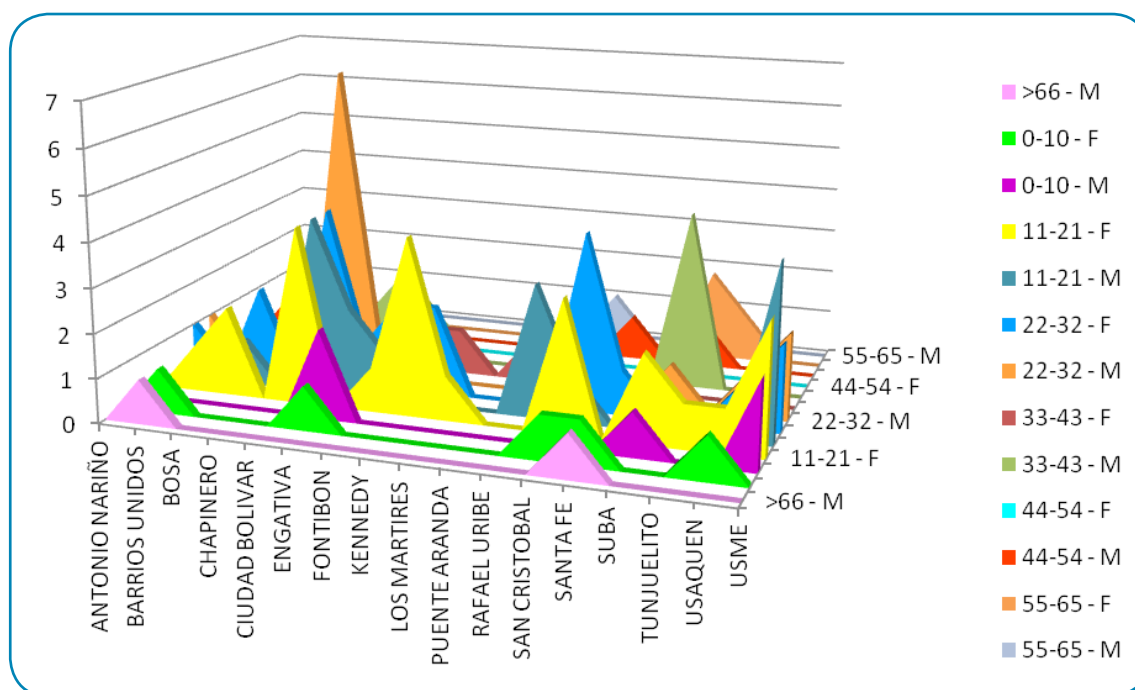


Fuente: SIVIGILA –Junio 30-2013

2.4 INTOXICACIÓN CON FARMACOS POR LOCALIDAD, POR GÉNERO Y GRUPO ETÁREO

En las Localidades de **ENGATIVA** (2,8%), **BOSA** (2,8%), **FONTIBÓN** (2,4%), **CIUDAD BOLIVAR** (1,9%), **SAN CRISTOBAL** (1,9%) y **SUBA** (1,9%) se presentaron en mayor proporción intoxicaciones por Fármacos entre Mujeres **ADOLESCENTES** con edades de **11 a 20** años. Gráfico 5.

Gráfico 5. Intoxicaciones con Fármacos por Localidad, Género y Grupo etáreo-semanas epidemiológicas 14 a la 27-2013. Bogotá, D. C.



Fuente: SIVIGILA –Junio 30-2013

3. INTOXICACIÓN CON OTRAS SUSTANCIAS QUÍMICAS

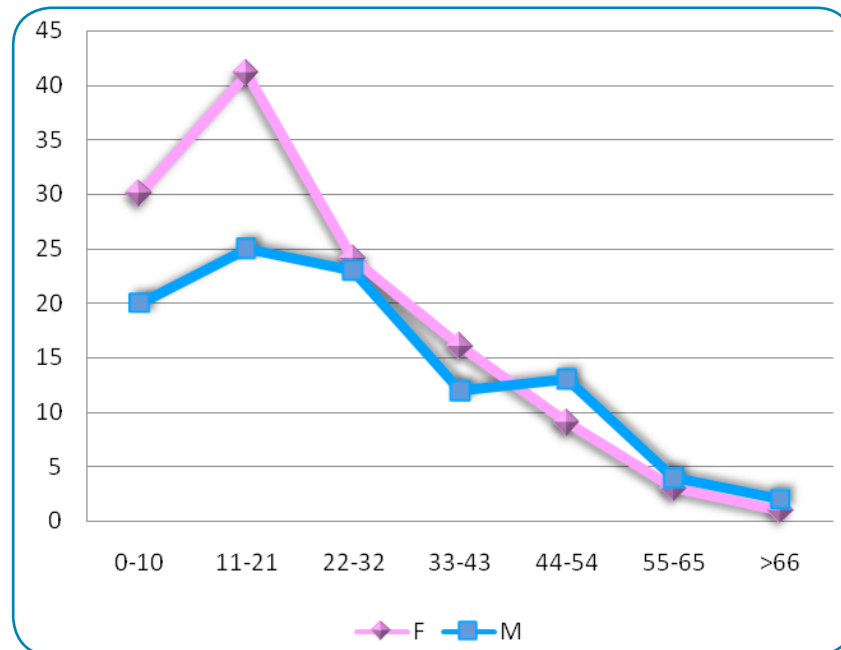
Según la clasificación establecida por el Instituto Nacional de Salud en el Sistema Nacional de Vigilancia en Salud Pública **-SIVIGILA-** para las intoxicaciones se consideró el grupo denominado “Otras Sustancias Químicas” que incluyen todos aquellos productos químicos tales como el Clorox y el Alcohol Etilico, que no se encuentran contemplados en los grupos específicos.

Así las cosas durante el segundo trimestre de 2013, en la ciudad de Bogotá se registraron **223** casos de intoxicaciones con otras sustancias químicas.

3.1 INTOXICACIÓN CON OTRAS SUSTANCIAS QUÍMICAS POR GÉNERO Y GRUPO ETÁREO

Entre las semanas 14 y 27 de 2013 en el Distrito Capital se presentaron **223** intoxicaciones con otras sustancias químicas en mayor proporción entre el género **FEMENINO** (55,6%) y en edades comprendidas entre **11 y 20** (18,4%) años. Gráfico 6.

Gráfico 6. Intoxicaciones con Otras Sustancias Químicas por Género y Grupo etáreo- semanas epidemiológicas 14 a la 27-2013. Bogotá, D. C.



Fuente: SIVIGILA –Junio 30-2013

3.2 INTOXICACIÓN CON OTRAS SUSTANCIAS QUÍMICAS POR PRODUCTO Y GÉNERO

Fue así como para el segundo trimestre de 2013 en la ciudad de Bogotá, el género **FEMENINO** fue el que resultó principalmente afectado por intoxicación con dos productos a saber: **SUSTANCIA QUÍMICA SIN INFORMACIÓN** del nombre del producto y **CLOROX**, en un 24,7% (54/223) y 4,5% (10/223) respectivamente; por otra parte, el género **MASCULINO** registró intoxicaciones principalmente con **ALCOHOL ETÍLICO** en un 4,9% (11/223).

3.3 INTOXICACIÓN CON OTRAS SUSTANCIAS QUÍMICAS POR PRODUCTO Y GRUPO ETÁREO

Para el caso de las intoxicaciones con **SUSTANCIAS QUÍMICAS SIN INFORMACIÓN** su mayor proporción ocurrió entre **niñas** con edades de **0 a 10** años en el **10,8%** (24/223), seguido de jóvenes entre **11 y 20** años en el **10,3%** (23/223).

En segundo lugar se encuentran las intoxicaciones con **ALCOHOL ETÍLICO** en **ADOLESCENTES** y **JÓVENES** con edades comprendidas entre 11 y 20 años en el 4% (9/223). *Tabla 11.*

3.4 INTOXICACIÓN CON OTRAS SUSTANCIAS QUÍMICAS POR LOCALIDAD GÉNERO Y GRUPO ETÁREO

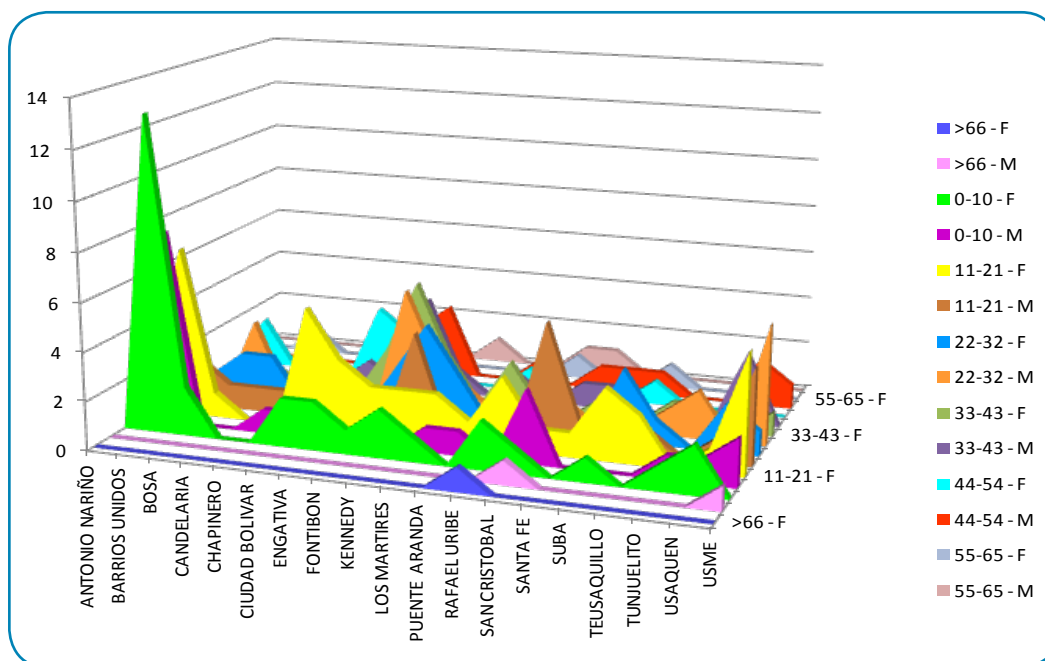
Las localidades de Bogotá que para dicho período arrojaron el mayor porcentaje de intoxicaciones con otras sustancias químicas fueron **BARRIOS UNIDOS**, **FONTIBÓN** y **USME** con el 14,8% (33/223), 9,9% (22/223) y 9,0% (20/223) respectivamente.

En la localidad de **BARRIOS UNIDOS** el género **FEMENINO** perteneciente al grupo etáreo de **0 a 10** años fue prevalente para este evento con el 5,8% (13/223), seguido del género Masculino del mismo grupo etáreo con el 36% (8/223).

Por su parte en la localidad de **FONTIBÓN** la prevalencia de esta clase de intoxicaciones se presentó entre el género **MASCULINO** con edades de **22 a 32** años en el 2,2% y entre mujeres con edades de 31 a 40 años también en el 2,2%(5/223).

En el caso de la localidad de **USME**, las intoxicaciones en referencia ocurrieron en **MUJERES** adolescentes con edades de **11 a 20** años y entre **HOMBRES** jóvenes de 22 a 31 años, con el 2,2% para ambos géneros.

Gráfico 7. Intoxicaciones con Otras Sustancias Químicas por Localidad-Género y Grupo etáreo-semanas epidemiológicas 14 a la 27-2013. Bogotá, D. C.



Fuente: SIVIGILA –Junio 30-2013

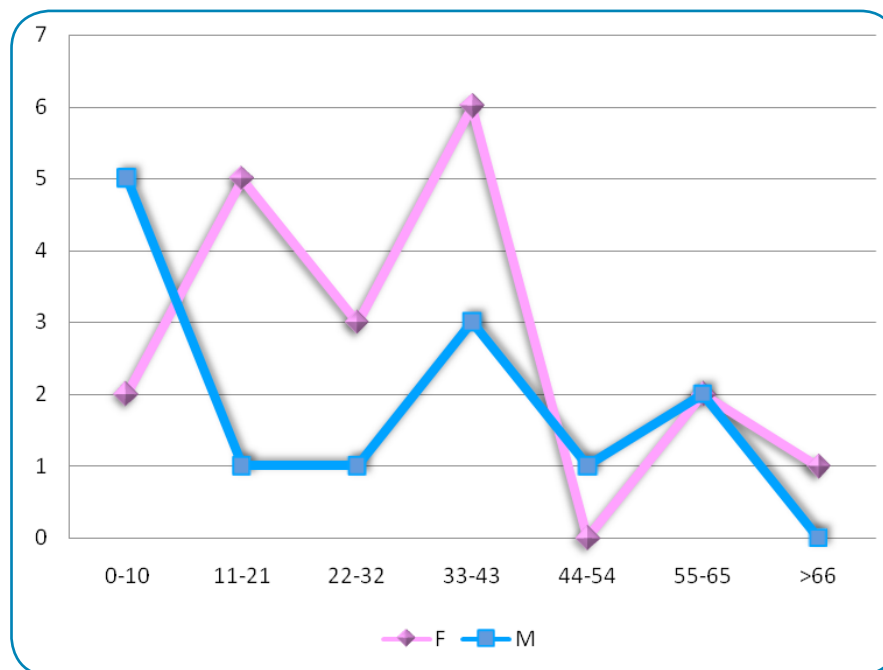
4. INTOXICACIÓN POR MONÓXIDO DE CARBONO

En la ciudad de Bogotá para el segundo trimestre de 2013, se registraron **32** casos de intoxicaciones por Monóxido de Carbono.

4.1 INTOXICACIÓN CON MONOXIDO DE CARBONO POR GÉNERO Y GRUPO ETÁREO

Las intoxicaciones que involucraron Monóxido de Carbono en la ciudad de Bogotá desde la semana epidemiológica 14 hasta la 27 de 2013 según información de SIVIGILA se presentaron con mayor frecuencia entre **MUJERES** adultas jóvenes con edades de **33 a 43** años, en el 18,8% (6/32), seguido por mujeres del grupo etáreo de 11 a 21 años y niños varones de 0 a 10 años con el 15,6% (5/32) cada grupo. *Gráfico 8.*

Gráfico 8. Intoxicaciones con Monóxido de Carbono por Género y Grupo etáreo -semanas epidemiológicas 14 a la 27-2013. Bogotá, D. C.



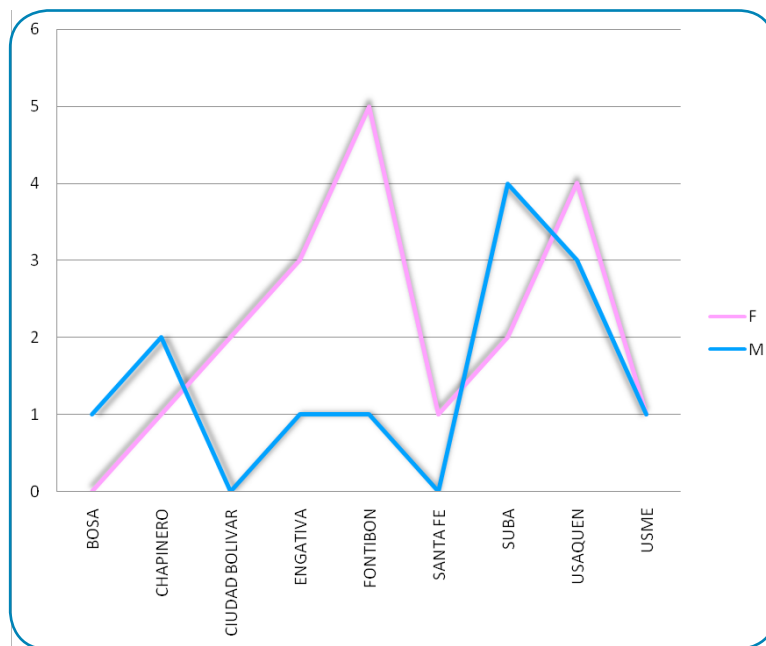
Fuente: SIVIGILA –Junio 30-2013

4.2 INTOXICACIONES CON MONÓXIDO DE CARBONO POR LOCALIDAD Y GÉNERO

Las localidades que arrojaron la mayor proporción de casos de intoxicación por Monóxido de Carbono en la ciudad de Bogotá para dicho período fueron **USAQUEN** (21,9%), **FONTIBÓN** y **SUBA** con el 18,9% cada una.

En las localidades de **USAQUÉN** y **FONTIBÓN** la mayor ocurrencia de los casos fue entre **MUJERES** con el 12,5% (4/32) y el 15,6% (5/32), mientras que en **SUBA** las intoxicaciones prevalecieron entre **HOMBRES** con el 12,5% (4/32). Gráfico 9.

Gráfico 9. Intoxicaciones con Monóxido de Carbono por Localidad y Género -semanas epidemiológicas 14 a la 27-2013. Bogotá, D. C.



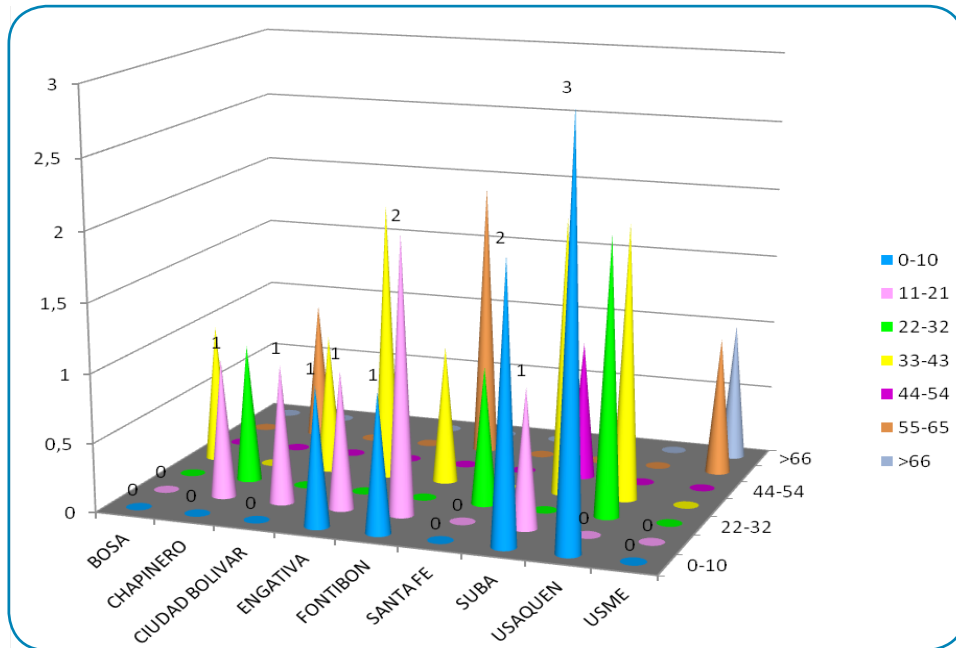
Fuente: SIVIGILA –Junio 30-2013

4.3 INTOXICACIONES CON MONÓXIDO DE CARBONO POR LOCALIDAD Y EDAD

En la localidad de **USAQUÉN** las intoxicaciones por Monóxido de Carbono se evidenciaron entre **NIÑAS** con edades de **0 a 10** años en el 9,4% (3/32); por su parte en **SUBA** también se presentaron entre niñas de 0 a 10 años, pero además entre **MUJERES adultas jóvenes** con edades de 33 a 43 años en el 6,3% (2/32).

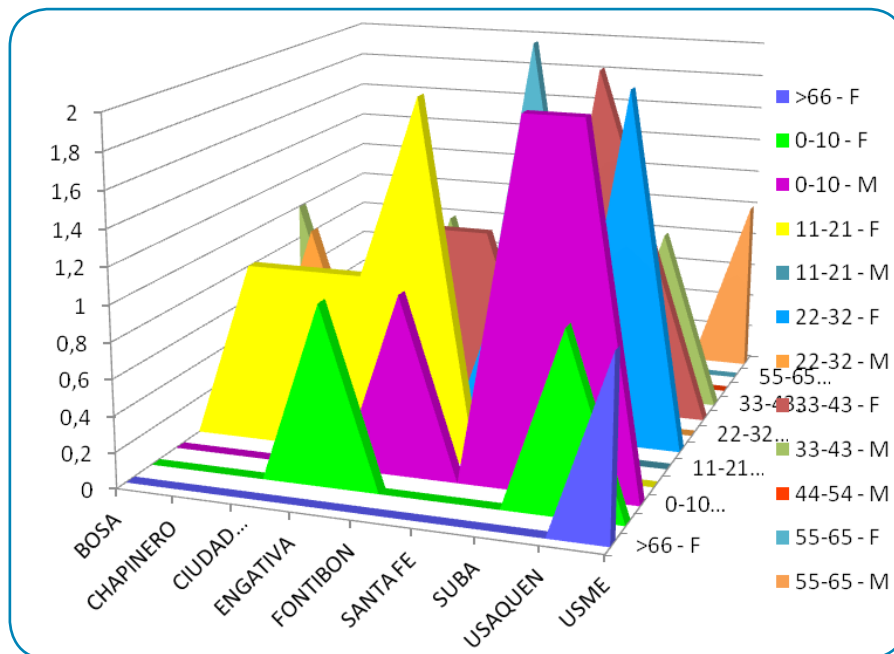
Diferencialmente en **FONTIBÓN** dicho evento ocurrió en población **adulto mayor** (6,3%) y **adolescentes** (6,3%), supuestamente en forma accidental y por encontrarse intramural. Gráficos 10 y 11.

Gráfico 10. Intoxicaciones con Monóxido de Carbono por Localidad y Grupo etéreo -semanas epidemiológicas 14 a la 27-2013. Bogotá, D. C.



Fuente: SIVIGILA –Junio 30-2013

Gráfico 11. Intoxicaciones con Monóxido de Carbono por Localidad-Genero y Grupo etéreo -semanas epidemiológicas 14 a la 27-2013. Bogotá, D. C.



Fuente: SIVIGILA –Junio 30-2013

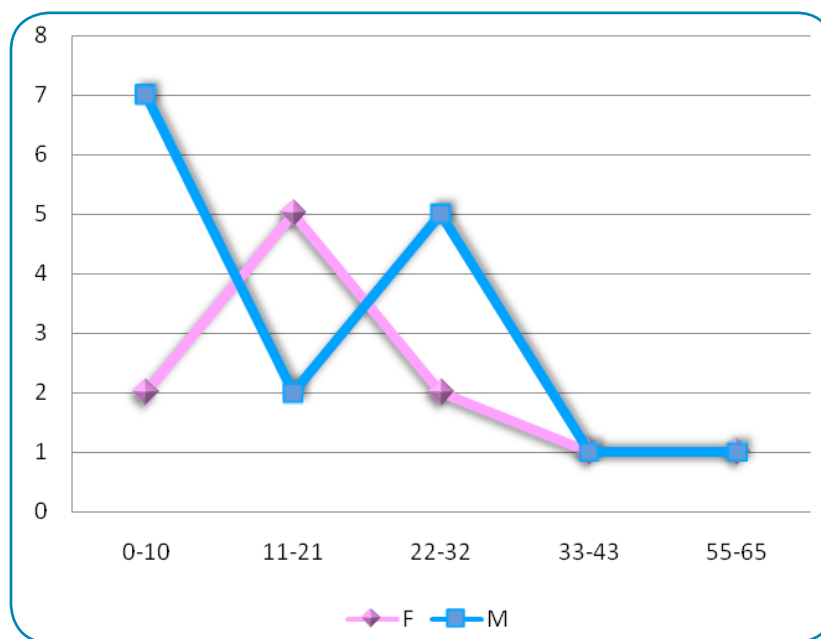
5. INTOXICACIÓN POR SOLVENTES

Para el período en referencia se presentaron **27** intoxicaciones por Solventes en la ciudad de Bogotá, con una mayor proporción del producto **VAR SOL** en el 22,2% (6/27) de los casos.

5.1 INTOXICACIONES POR SOLVENTES SEGÚN GÉNERO Y GRUPO ETÁREO.

El mayor porcentaje de intoxicaciones por Solventes ocurrió entre el género **MASCULINO** en el 59,3% (16/27) y en el grupo de edad comprendido entre **0 a 10** años en el 25,9% (7/27), seguido del grupo etáreo de **21 a 30** años con el 18,5% (5/27). Gráfico 12.

Gráfico 12. Intoxicaciones con Solventes por Género y Grupo etáreo-semanas epidemiológicas 14 a la 27-2013. Bogotá, D. C.



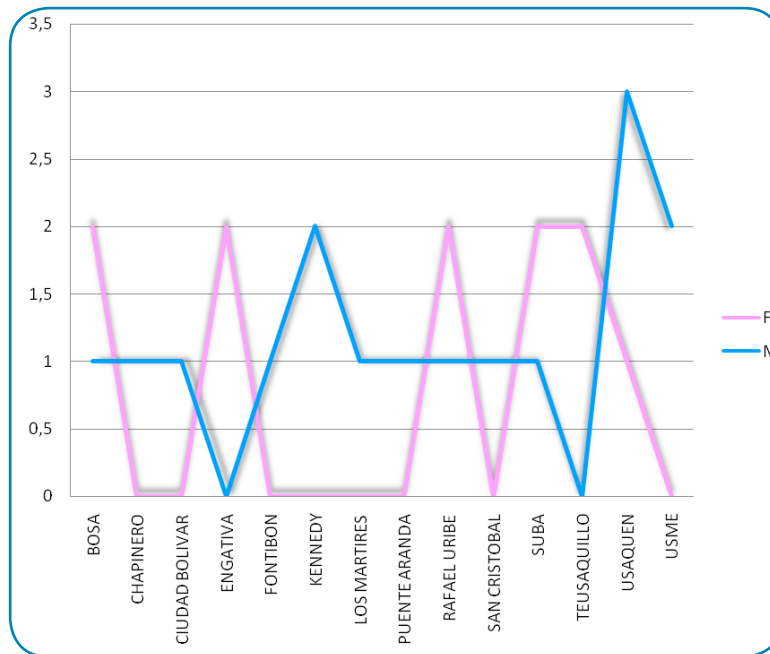
Fuente: SIVIGILA –Junio 30-2013

5.2 INTOXICACIONES POR SOLVENTES SEGÚN LOCALIDAD Y GÉNERO

La mayor frecuencia de intoxicaciones por Solventes ocurrió en la localidad de **USAQUÉN** con el 14,8% (4/27) y entre el género **MASCULINO** en el 11,1% (3/27).

Contrariamente, en las localidades de **SUBA**, **RAFAEL URIBE** y **BOSA** las intoxicaciones en referencia sucedieron en el 11,1% (3/27) cada una y entre el género **FEMENINO** en el 7,4% (2/27). Gráfico 13.

Gráfico 13. Intoxicaciones con Solventes por Localidad y Género -semanas epidemiológicas 14 a la 27-2013. Bogotá, D. C.



Fuente: SIVIGILA –Junio 30-2013

5.3 INTOXICACIONES CON SOLVENTES POR LOCALIDAD Y EDAD

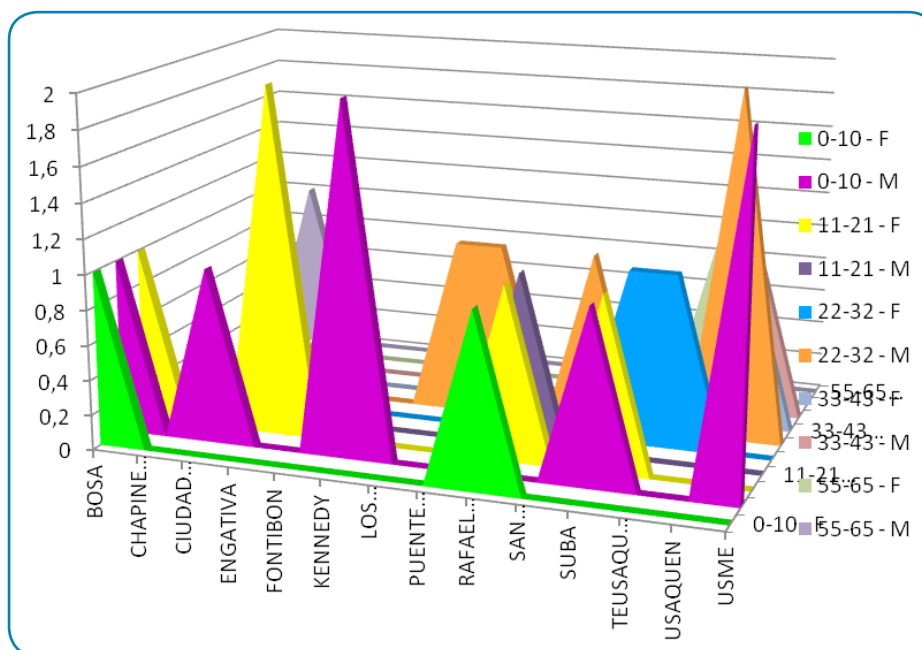
Las intoxicaciones por Solventes prevalentes en la localidad de **USAQUÉN** entre el género **MASCULINO** ocurrieron en los grupos etáreos de **21 a 30** años y de **31 a 40** en el 7,4% y 3,7% respectivamente. *Gráfico 14.*

Por su parte en las localidades de **SUBA**, **RAFAEL URIBE** y **BOSA**, el género **FEMENINO** mayormente afectado contaba con edades comprendidas en los rangos de **0 a 10** años y de **11 a 20** años, con el 3,7% para cada grupo.

5.4 INTOXICACIONES CON SOLVENTES POR PRODUCTO Y GÉNERO

Como se dijo inicialmente, en la ciudad de Bogotá durante el segundo trimestre de 2013, en el 25,9% (7/27) de las intoxicaciones por Solventes estuvo involucrado el producto **VAR SOL** en el Género **MASCULINO** con el 18,5% (5/27). *Tabla 19.*

Gráfico 14. Intoxicaciones con Solventes por Localidad-Género y Grupo etáreo -semanas epidemiológicas 14 a la 27-2013. Bogotá, D. C.



Fuente: SIVIGILA –Junio 30-2013

6. INTOXICACIÓN POR METALES PESADOS

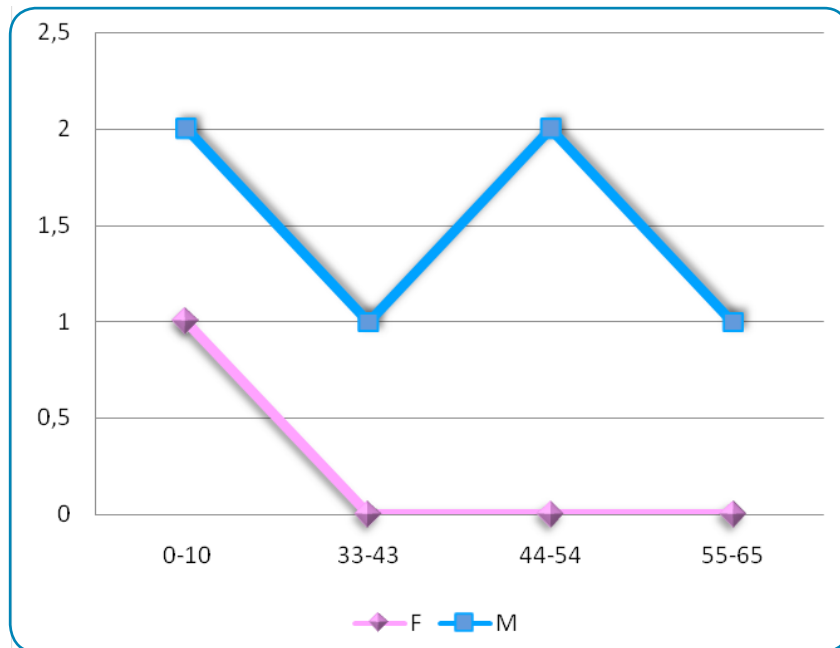
6.1 INTOXICACIONES POR METALES PESADOS SEGÚN GÉNERO Y GRUPO ETÁREO.

En el Distrito Capital entre las semanas 14 y la 27 de 2013 se reportaron **7** casos de intoxicación asociada con exposición a metal pesado, con mayor proporción de intoxicaciones por **PLOMO** (71,4%); la población mayormente afectada en dichas intoxicaciones pertenecía al género **MASCULINO** y abarcó todos los grupos etáreos. *Gráfico 15.*

6.2 INTOXICACIONES POR METALES PESADOS SEGÚN LOCALIDAD Y GÉNERO

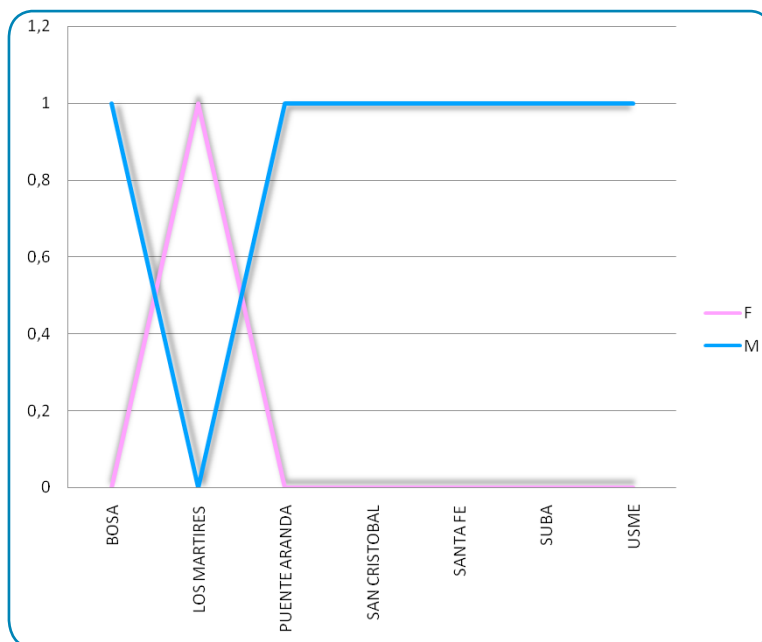
El metal pesado **PLOMO** y sus sales que comúnmente son empleadas como insecticida, supuestamente estuvieron involucradas por exposición accidental en mayor proporción entre el género **MASCULINO** con el 85,7% (6/7) y en las localidades de **BOSA, PUENTE ARANDA, SAN CRISTOBAL, SANTA FE, SUBA y USME**; no obstante, se presentó una intoxicación entre el género **FEMENINO** en la localidad de **MÁRTIRES** equivalente al 14,3% (1/7). *Gráfico 16.*

Gráfico 15. Intoxicaciones con Metales Pesados por Género y Grupo etáreo -semana epidemiológica 14 a la 27-2013. Bogotá, D. C.



Fuente: SIVIGILA –Junio 30-2013

Gráfico 16. Intoxicaciones con Metales Pesados por Localidad y Género -semanas epidemiológicas 14 a la 27-2013. Bogotá, D. C.

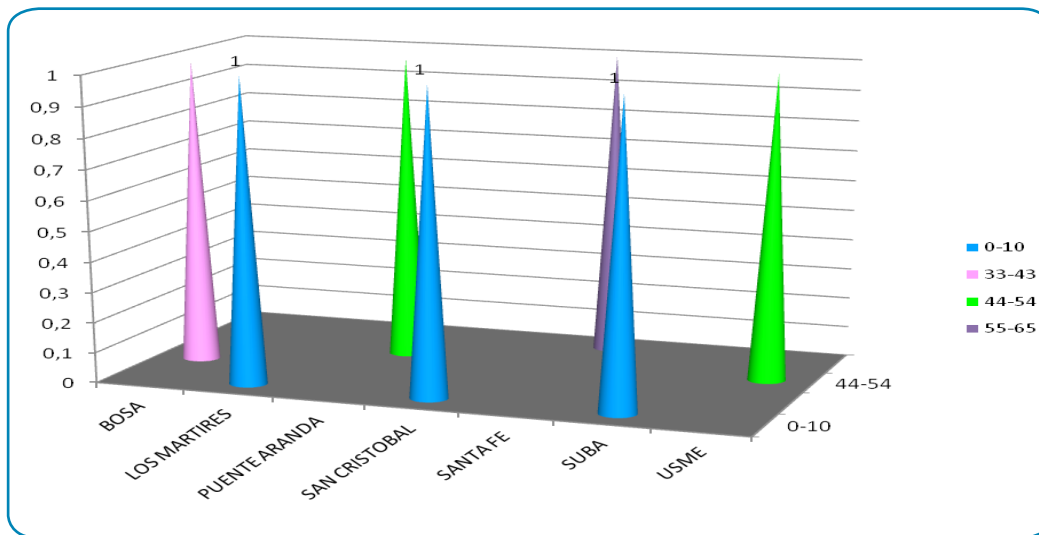


Fuente: SIVIGILA –Junio 30-2013

6.3 INTOXICACIONES CON METALES PESADOS POR LOCALIDAD Y EDAD

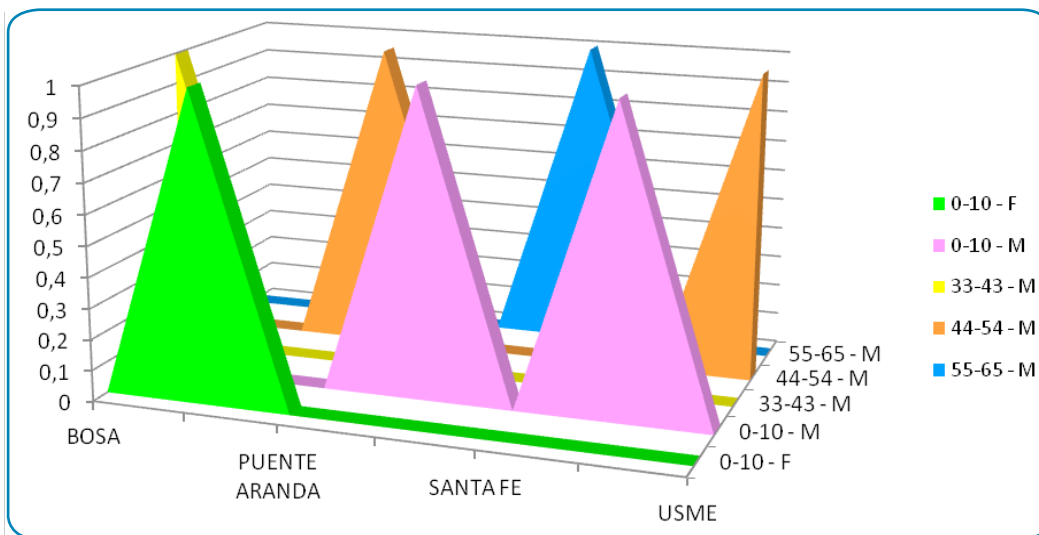
La intoxicación por metales pesados se presentó en mayor porcentaje entre el grupo etáreo de **0 a 10 años** de las localidades de **BOSA, SAN CRISTOBAL y SUBA** con el 14,3% (1/7) cada una. Gráficos 17 y 18.

Gráfico 17. Intoxicaciones con Metales Pesados por Localidad y Grupo etáreo -semanas epidemiológicas 14 a la 27-2013. Bogotá, D. C.



Fuente: SIVIGILA –Junio 30-2013

Gráfico 18. Intoxicaciones con Metales pesados por Localidad-Género y Grupo etáreo -semana epidemiológica 14 a la 27-2013. Bogotá, D. C.



Fuente: SIVIGILA –Junio 30-2013

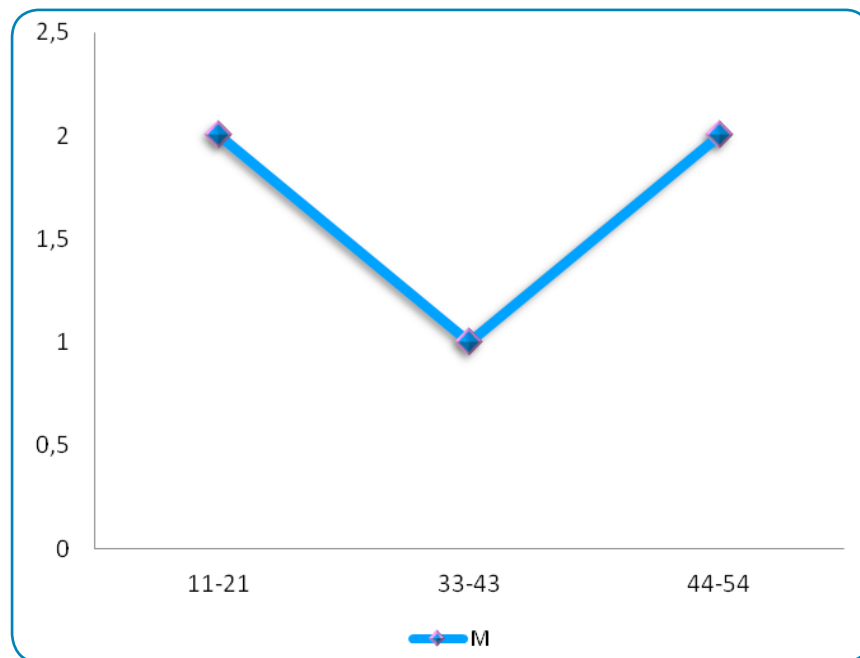
7. INTOXICACIÓN POR METANOL

Para el primer trimestre de 2013 en la ciudad de Bogotá se presentaron cinco (5) intoxicaciones por Metanol.

7.1 INTOXICACIÓN CON METANOL POR GÉNERO Y GRUPO ETÁREO

Las intoxicaciones por METANOL ocurridas en la ciudad de Bogotá para el período en referencia se presentaron únicamente entre el género **MASCULINO**. Gráfico 19.

Gráfico 19. Intoxicaciones con Metanol por Género y Grupo etáreo -semanas epidemiológicas 14 a la 27-2013. Bogotá, D. C.

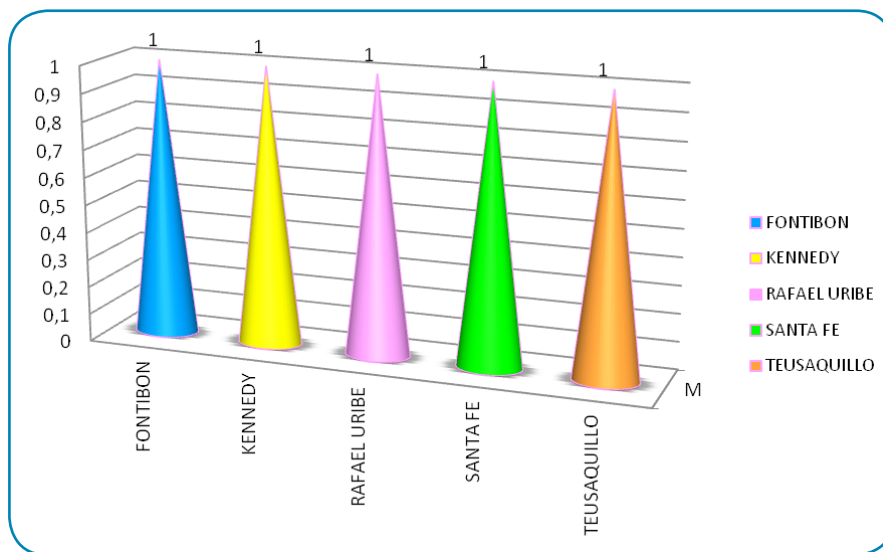


Fuente: SIVIGILA –Junio 30-2013

7.2 INTOXICACIONES CON METANOL SEGÚN LOCALIDAD Y GÉNERO

En **FONTIBÓN, KENNEDY, SANTA FÉ, TEUSAQUILLO** y **RAFAEL URIBE** se presentaron intoxicaciones exclusivamente entre el género **MASCULINO**, al parecer por ser localidades donde proliferan los sitios de rumba.

Gráfico 20: Intoxicaciones con Metanol por Localidad y Género -semanas epidemiológicas 14 a la 27-2013. Bogotá, D. C.

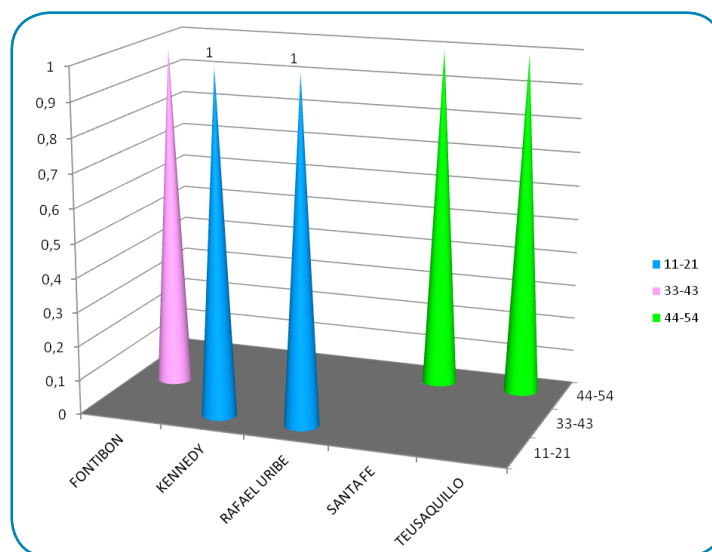


Fuente: SIVIGILA –Junio 30-2013

7.3 INTOXICACIÓN CON METANOL POR LOCALIDAD Y GRUPO ETÁREO

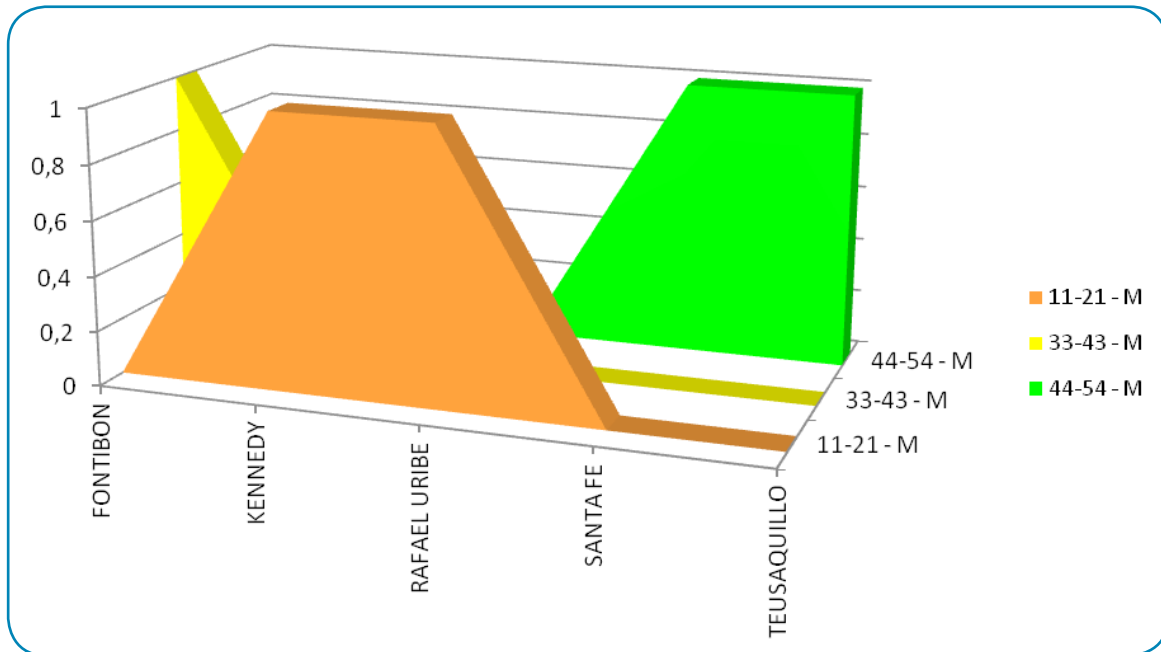
Las intoxicaciones por Metanol en las localidades precitadas se evidenciaron en el género **MASCULINO** en los grupos etáreos de **11 a 21** años en el 40% (2/5), de **33 a 43** en el 20% (1/5) y de **44 a 54** en el 40% (2/5). Gráficos 21 y 22.

Gráfico 21: Intoxicaciones con Metanol por Género y Grupo etáreo -semanas epidemiológicas 14 a la 27-2013. Bogotá, D. C.



Fuente: SIVIGILA –Junio 30-2013

Gráfico 22: Intoxicaciones con Metanol por Localidad-Género y Grupo etáreo -semanas epidemiológicas 14 a la 27-2013. Bogotá, D. C.



Fuente: SIVIGILA –Junio 30-2013

CONCLUSIONES

- » Para el segundo trimestre de 2013 en la ciudad de Bogotá, las **MUJERES ADOLESCENTES** y **JOVENES** con edades entre **11** y **20** años de la localidad de **CIUDAD BOLÍVAR** registraron la más alta proporción de intoxicaciones por **PLAGUICIDAS** (Campeón) y **FÁRMACOS** (Acetaminofén); así mismo intoxicaciones por otras **SUSTANCIAS QUÍMICAS** (Clorox), en la localidad de **USME**.
- » Por otra parte para el mismo período los **HOMBRES ADOLESCENTES** y **JÓVENES** con edades entre **11** y **20** años presentaron prevalentemente intoxicaciones por **PLAGUICIDAS** (Campeón), por otras **SUSTANCIAS QUÍMICAS** (Alcohol Etílico) y por **METANOL** en las localidades de **CIUDAD BOLIVAR**, **USME** y en **KENNEDY**, respectivamente.
- » Adicionalmente **NIÑOS** del género **MASCULINO** con edades entre **0** y **10** años arrojaron porcentajes altos de intoxicaciones por **SOLVENTES** (Varsol) y por **METALES PESADOS** (Compuestos de Plomo) en las localidades de **USAQUEN** y **SUBA**.
- » Finalmente, **NIÑAS** de **0** a **10** años y **MUJERES ADULTAS JÓVENES** (31 a 40 años) evidenciaron la mayor frecuencia de intoxicaciones por **MONÓXIDO DE CARBONO** en las localidades de **USAQUEN** y **FONTIBÓN**.

BIBLIOGRAFÍA

- » Téllez M. Jairo, ASPECTOS TOXICOLÓGICOS SOBRE PLAGUICIDAS Y METALES PESADOS EN COLOMBIA, 1ª. Edición, 2004.
- » Córdoba P. Darío, TOXICOLOGÍA, 2ª. Edición, 1991.

ANEXO

**Tabla 1. Intoxicación con Plaguicidas por Género y Grupo etáreo
-semana epidemiológica 14 a la 27-2013. Bogotá, D. C.**

Grupo Etáreo	Género		
	F	M	Total
0-10	5	5	10
11-20	23	20	43
21-30	20	14	34
31-40	3	9	12
41-50	1	5	6
51-60	3	1	4
>60	0	2	2
Total general	55	56	111

Fuente: SIVIGILA –Junio 30-2013

**Tabla 2. Intoxicación con Plaguicidas por Producto y Grupo etáreo
-semana epidemiológica 14 a la 27-2013. Bogotá, D. C.**

PRODUCTO / GRUPO ETÁREO	0-10	11-20	21-30	31-40	41-50	51-60	>60	Total
Amoxicilina	0	1	0	0	0	0	0	1
Desconocido	0	1	1	1	0	0	0	3
Neguvon	0	1	4	0	1	0	0	6
Guayaquil	1	3	2	0	0	0	0	6
Raticida	0	4	3	4	1	0	0	12
Rayol	0	0	0	0	0	1	0	1
Campeón	4	26	12	2	1	1	0	46
Defil	0	3	0	0	0	0	0	3
Insecticida	0	0	1	1	0	0	0	2
Baygon	0	2	1	1	1	1	0	6
Othala raticida	0	0	0	0	1	0	0	1
Raticida y alcohol	0	1	0	0	0	0	0	1
Veneno	0	0	2	0	0	0	0	2
Nuvan	1	0	0	0	0	0	0	1
Cumarinicos	0	0	1	0	0	0	0	1
Flouracetato de sodio	1	0	0	0	0	0	0	1
Solfac	0	0	0	0	0	1	0	1
Bromadiolona	0	0	1	0	0	0	0	1
Aldicarb-inhibidor de colinesterasa	0	0	0	0	0	0	1	1
Raid	0	0	2	1	0	0	0	3
Paraquat	0	1	0	0	0	0	0	1
Organofosforados	0	0	1	1	0	0	1	4
Furadan	0	0	1	0	0	0	0	1
Piretroides	2	0	0	0	0	0	0	2
Cumadin	1	0	0	0	0	0	0	1
Carbamato	0	0	0	1	0	0	0	1
Piretrinas	0	0	0	0	1	0	0	1
Total general	10	43	34	12	6	4	2	111

Fuente: SIVIGILA –Junio 30-2013

**Tabla 3. Intoxicación con Plaguicidas por Producto y Localidad
-semana epidemiológica 14 a la 27-2013. Bogotá, D. C.**

PRODUCTO / LOCALIDAD	ANTONIO NARIÑO	BARRIOS UNIDOS	BOSA	CHAPINERO	CIUDAD BOLIVAR	ENGATIVA	FONTIBON	KENNEDY	LOS MARTIRES	PUENTE ARANDA	RAFAEL URIBE	SAN CRISTOBAL	SANTA FE	SUBA	TUNJUELITO	USAQUEN	USME	Total
Amoxicilina	0	0	0	0	0	0	0	0	0	0	0	1	0	0	0	0	0	1
Desconocido	0	1	0	0	2	0	0	0	0	0	0	0	0	0	0	0	0	3
Neguvon	1	0	0	1	0	0	1	2	0	0	0	1	0	0	0	0	0	6
Guayaquil	0	0	0	0	3	0	0	0	0	0	0	1	1	0	0	0	1	6
Raticida	0	0	0	0	4	1	0	1	0	0	2	0	0	2	0	0	2	12
Rayol	0	0	0	0	0	0	0	0	0	0	0	0	0	1	0	0	0	1
Campeón	0	1	3	0	8	5	4	4	1	0	3	2	1	3	1	2	8	46
Detil	0	0	0	0	0	0	0	0	0	0	0	1	0	1	0	1	0	3
Insecticida	0	0	0	0	1	0	1	0	0	0	0	0	0	0	0	0	0	2
Baygon	0	0	1	0	0	0	0	2	0	0	0	1	0	1	1	0	0	6
Othala raticida	0	1	0	0	0	0	0	0	0	0	0	0	0	0	0	0	0	1
Campeón – decol	0	0	0	0	0	0	0	0	0	0	0	1	0	0	0	0	0	1
Rraticida y alcohol	0	0	0	0	0	0	0	0	0	0	0	0	0	0	0	0	1	1
Campeon - bazuco - alcohol etílico	0	0	0	0	0	0	1	0	0	0	0	0	0	0	0	0	0	1
Veneno	0	0	0	0	2	0	0	0	0	0	0	0	0	0	0	0	0	2
Nuvan	0	0	0	0	0	0	0	0	0	0	0	1	0	0	0	0	0	1
Cumarinicos	0	0	0	0	1	0	0	0	0	0	0	0	0	0	0	0	0	1
Flouracetato de sodio	0	0	0	0	0	1	0	0	0	0	0	0	0	0	0	0	0	1
Solfac	0	0	0	0	0	0	0	0	0	0	0	0	0	1	0	0	0	1
Bromadiolona	0	0	0	0	0	0	0	0	0	0	0	0	0	0	0	1	0	1
Aldicarb	0	0	0	0	0	0	0	0	0	0	0	0	1	0	0	0	0	1
Raid	0	0	1	0	0	0	0	0	0	1	0	0	0	0	0	0	1	3
Paraquat	0	0	0	0	0	0	0	0	0	0	0	1	0	0	0	0	0	1
Organofosforados	0	1	0	0	0	0	0	0	0	0	0	0	0	0	0	0	0	1
Furadan	0	0	1	0	0	0	0	0	0	0	0	0	0	0	0	0	0	1
Piretroides	0	1	0	0	0	1	0	0	0	0	0	0	0	0	0	0	0	2
Cumadin	0	0	0	0	0	0	0	0	0	0	0	0	0	1	0	0	0	1
Carbamato	0	0	0	0	0	1	0	0	0	0	0	0	0	0	0	0	0	1
Inhibidor de colinesterasa	1	0	0	0	0	0	0	0	0	0	0	0	0	1	0	0	0	2
Piretrinas	0	0	0	0	0	0	0	0	0	0	0	0	0	1	0	0	0	1
Total general	2	5	6	1	21	9	7	9	1	1	5	10	3	12	2	4	13	111

Fuente: SIVIGILA –Junio 30-2013

Tabla 4. Intoxicaciones con Fármacos por Género y Grupo etáreo -semana epidemiológica 14 a la 27-2013. Bogotá, D. C.

GRUPO ETÁREO	Género		
	F	M	Total
0-10	21	28	49
11-20	102	44	146
21-30	63	50	113
31-40	30	28	58
41-50	22	14	36
51-60	3	7	10
>60	7	8	15
Total general	248	179	427

Fuente: SIVIGILA –Junio 30-2013

Tabla 5. Intoxicaciones con Fármacos por Producto y Género -semana epidemiológica 14 a la 27-2013. Bogotá, D. C.

PRODUCTO	Género		
	F	M	Total
Abrilar	0	1	1
Acetaminofen	25	13	38
Aciclovir	0	1	1
Acido acetil salicílico	2	0	2
Acido fólico	1	0	1
Acido Valproico	3	4	7
Advil	1	0	1
Alcohol	1	1	2
Alprazolam	1	0	1
Alumbre en barra	0	1	1
Amitriptilina	22	11	33
Amoxicilina	3	1	4
Analgesicos	0	1	1
Anticonceptivos orales	1	0	1
Antidepresivos	2	1	3
Aspirineta	1	0	1
Atropinicos	3	1	4
Bazuco	0	1	1
Benzodiacepinas	18	37	55
Carbamacepina	6	6	12
Carbonato de litio	0	1	1
Carvedol	1	0	1
Cefalexina	2	0	2
Cetirizina	1	0	1
Ciprofloxacina	2	0	2

PRODUCTO	Género		
	F	M	Total
Clonazepam	10	12	22
Clonidina	1	1	2
Cloroquina	1	0	1
Clorox	1	0	1
Clozapina	2	3	5
Complejo B	0	1	1
Detergentes	0	1	1
Diclofenaco	2	1	3
Dicloxacilina	1	1	2
Difenhidramina	1	1	2
Dimenhidrinato	1	0	1
Dipirona	0	1	1
Divalproato de Sodio	0	1	1
Domeboro	0	1	1
Doxiciclina	3	0	3
Enalapril	1	2	3
Eritromicina	1	0	1
Extasis	0	1	1
Extracto de pasiflora	0	1	1
Farmacos	0	1	1
Fenitoina	2	1	3
Fenobarbital	1	0	1
Fenotiazinas	3	5	8
Fluoxetin	1	0	1
Fluoxetina	3	1	4
Gaseosa	0	1	1
Haloperidol	2	1	3
Hiedra	1	0	1
Hidroxido de Sodio	1	0	1
Ibuprofeno	9	4	13
Imipramina	2	0	2
Isobil	1	0	1
Ketamina	1	0	1
Ketotifeno	0	1	1
Kyo- dophilus	1	0	1
Levomepromazina	0	2	2
Levonorgestrel	1	0	1
Levotiroxina	2	3	5
Litio	1	0	1
Loratadina	1	1	2
Lorazepam	2	0	2
Losartan	1	1	2
Lovastatina	0	1	1
Matrimonio	0	1	1

PRODUCTO	Género		
	F	M	Total
Medicamentos naturistas	1	0	1
Meloxicam	2	0	2
Metadona	1	0	1
Metformina	1	0	1
Metocarbamol	4	1	5
Metoclopramida	11	1	12
Metronidazol	4	1	5
Montelukast	0	3	3
Morfina	0	1	1
múltiples medicamentos	1	0	1
Multivitamínico	0	1	1
Naproxeno	7	2	9
Norfloxacina	0	1	1
Olanzapina	2	1	3
Omeprazol	7	1	8
Oxibutonino	1	0	1
Paroxitina	1	0	1
Pirefem	1	0	1
Podofilina	0	1	1
Pregabalina	1	0	1
Propranolol	1	0	1
purgante de avellana	0	1	1
Quetiapina	1	0	1
Ribotril	1	0	1
Rifocina	1	0	1
Rivotril	4	0	4
Sertralina	2	1	3
Sin información	14	20	34
Sinogal	1	0	1
Sinovir	1	0	1
Teofilina	1	0	1
Terazosina	1	0	1
Tiamina – ibuprofeno	1	0	1
Tinidazol	1	1	2
Topiramato	1	0	1
Tramadol	3	4	7
Trazodona	5	2	7
Trifluoperazina	1	0	1
Trimetropimsulfa	1	0	1
Verapamilo	0	1	1
Zolpidem	2	1	3
Zopiclona	2	1	3
Total general	248	179	427

Fuente: SIVIGILA –Junio 30-2013

Tabla 6. Intoxicaciones con Fármacos por Localidad y Género -semana epidemiológica 14 a la 27-2013. Bogotá, D. C.

LOCALIDAD	GÉNERO		
	F	M	Total
Antonio Nariño	2	3	5
Barrios Unidos	7	4	11
Bosa	19	16	35
Chapinero	16	8	24
Ciudad Bolívar	21	10	31
Engativá	31	7	38
Fontibón	26	23	49
Kennedy	18	14	32
Candelaria	0	1	1
Mártires	5	7	12
Puente Aranda	9	4	13
Rafael Uribe	9	9	18
San Cristóbal	21	15	36
Santa Fe	6	9	15
Suba	24	17	41
Teusaquillo	5	8	13
Tunjuelito	7	4	11
Usaquen	12	13	25
Usme	10	7	17
Total general	248	179	427

Fuente: SIVIGILA –Junio 30-2013

Tabla 7. Intoxicaciones con Fármacos por Localidad-Género y Grupo etáreo -semana epidemiológica 14 a la 27-2013. Bogotá, D. C.

LOCALIDAD	GRUPO ETÁREO – GÉNERO														Total
	>66		0-10		11-20		21-30		31-40		41-50		51-60		
	F	M	F	M	F	M	F	M	F	M	F	M	F	M	
Antonio Nariño	0	0	0	0	1	2	1	1	0	0	0	0	0	0	5
Barrios Unidos	0	1	1	0	3	0	1	2	1	1	1	0	0	0	11
Bosa	1	1	1	3	12	4	2	4	2	2	1	2	0	0	35
Chapinero	1	0	0	1	6	2	5	3	2	2	2	0	0	0	24
Ciudad Bolívar	0	0	1	3	8	3	8	1	3	0	1	2	0	1	31
Engativá	5	0	3	0	12	0	5	2	3	4	3	1	0	0	38
Fontibón	0	1	2	0	9	4	9	8	4	6	2	2	0	2	49
Kennedy	0	0	2	1	6	4	6	7	3	2	0	0	1	0	32
Candelaria	0	0	0	1	0	0	0	0	0	0	0	0	0	0	1
Mártires	0	1	0	0	3	1	1	2	0	3	0	0	1	0	12
Puente Aranda	0	1	0	1	4	2	2	0	2	0	1	0	0	0	13
Rafael Uribe	0	0	1	3	5	4	3	0	0	1	0	1	0	0	18
San Cristóbal	0	1	2	1	8	5	7	7	1	1	3	0	0	0	36
Santa Fe	0	2	0	1	2	3	4	2	0	0	0	0	0	1	15
Suba	0	0	4	3	8	7	0	2	8	1	4	3	0	1	41
Teusaquillo	0	0	0	1	1	1	4	3	0	2	0	1	0	0	13
Tunjuelito	0	0	0	1	3	0	2	1	1	2	1	0	0	0	11
Usaquen	0	0	3	4	4	2	2	4	0	1	2	1	1	1	25
Usme	0	0	1	4	7	0	1	1	0	0	1	1	0	1	17

Fuente: SIVIGILA –Junio 30-2013

Tabla 8. Intoxicaciones por Otras Sustancias Químicas por Género y Grupo etáreo -semana epidemiológica 14 a la 27-2013. Bogotá, D. C

GRUPO ETÁREO	GÉNERO		
	F	M	Total
0-10	30	20	50
11-20	41	25	66
21-30	24	23	47
31-40	16	12	28
41-50	9	13	22
51-60	3	4	7
>60	1	2	3
Total general	124	99	223

Fuente: SIVIGILA –Junio 30-2013

Tabla 9. Intoxicaciones por Otras Sustancias Químicas por Producto y Género -semana epidemiológica 14 a la 27-2013. Bogotá, D. C.

PRODUCTO / GÉNERO	GÉNERO		
	F	M	Total
Aceites y jabones	0	1	1
Acido Bórico	1	0	1
Acido Muriático	2	1	3
Agua Oxigenada	1	0	1
Aguardiente	3	0	3
Alcohol	1	2	3
Alcohol etílico	4	11	15
Alcohol isopropílico	1	0	1
Alcohol metílico	0	2	2
Ambientador glade	0	1	1
Amoniaco	3	0	3
Anilina vegetal azul	1	0	1
Barbituricos	1	0	1
Baygon - escitalopran antidepresivo	0	1	1
Benzodiazepinas	0	2	2
Blanqueador alkosto cloro	1	0	1
Boxer	0	1	1
Campeón	1	0	1
Carbonatos	1	0	1
Cianuro	1	1	2
Clindamicina	1	0	1
Clorox	10	2	12
Cloruro de benzalconio	1	0	1
Creolina	0	1	1
Criolina	0	1	1
Decol	2	0	2

PRODUCTO / GÉNERO	GÉNERO		
	F	M	Total
Desengrasante	1	1	2
Desengrasante de cocina álcalis	1	0	1
Desengrasante para pisos	1	0	1
Detergente	0	1	1
Diablo rojo	1	2	3
Easy off	1	0	1
Ergostin	0	1	1
Escopolamina	1	1	2
Fenotiazidas	0	1	1
Formol	2	0	2
Fosforo blanco – totes	0	1	1
Furadan	0	1	1
Gas lacrimógeno gas pimienta	0	1	1
Gases toxicos del oxigeno	1	0	1
Guayaquil	0	1	1
Hidrocarburos	1	2	3
Hipoclorito	5	6	11
Jabon industrial y cera	1	0	1
Jabon liquido	1	0	1
Dietil amida del acido liserico	0	1	1
Licor	0	1	1
limpiador fuller	0	1	1
Limpido	2	0	2
Liquido para encendido velas	0	1	1
Líquido de batería	0	1	1
Magistral limpia hornos	1	0	1
Metasulfulto de sodio	3	2	5
Monitor	1	0	1
Organo fosforado nuvan 50ec	1	0	1
Otras sustancias químicas	0	1	1
Pegante	0	1	1
Perfume	1	0	1
Pila	1	0	1
Polvo seco de estintor	0	1	1
Quimicos paredes	1	0	1
Shampo para pulgas	1	0	1
Sin información	54	39	93
Soda caustica	1	0	1
Sulfato ferroso- acido fólico	1	0	1
Thinner	0	1	1
Varsol	1	1	2
Vino casero	1	1	2
Whisky	1	1	2
Total general	124	99	223

Fuente: SIVIGILA –Junio 30-2013

Tabla 10. Intoxicaciones por Otras Sustancias Químicas por Producto y Grupo etéreo -semana epidemiológica 14 a la 27-2013. Bogotá, D. C.

PRODUCTO / GRUPO ETÁREO	0-10	11-20	21-30	31-40	41-50	51-60	>60	Total
Acido Bórico	1	0	0	0	0	0	0	1
Agua Oxigenada	1	0	0	0	0	0	0	1
Alcohol Etilico	0	9	2	1	2	0	1	15
Barbitúricos	0	0	1	0	0	0	0	1
Clindamicina	0	0	0	1	0	0	0	1
Escopolamina	0	1	0	0	1	0	0	2
Sin información	24	23	19	14	8	3	2	93
Sulfato ferroso	0	1	0	0	0	0	0	1
Alcohol	0	1	1	0	1	0	0	3
Creolina	0	1	0	0	0	0	0	1
Guayaquil	0	0	0	0	0	1	0	1
Dietil amida del acido liserico	0	1	0	0	0	0	0	1
Boxer	0	1	0	0	0	0	0	1
Hipoclorito	1	2	4	0	0	0	0	7
Líquido de batería	1	0	0	0	0	0	0	1
Criolina	1	0	0	0	0	0	0	1
Diablo rojo	0	9	2	0	1	0	0	3
Furadan	0	0	1	0	0	0	0	1
Limpido	1	0	1	0	0	0	0	2
Jabon industrial y cera	0	0	0	1	0	0	0	1
Shampo para pulgas	0	0	1	0	0	0	0	1
Amoniaco	0	1	0	1	1	0	0	3
Vincoca	0	1	0	0	0	0	0	1
Clorox	3	4	2	2	0	1	0	12
Desengrasante de cocina álcalis	1	0	0	0	0	0	0	1
Acido muriático	1	0	0	1	0	1	0	3
Anilina vegetal azul	1	0	0	0	0	0	0	1
Alcohol metílico	0	2	0	0	0	0	0	2
Pegante	0	0	1	0	0	0	0	1
Carbonatos	0	1	0	0	0	0	0	1
Desengrasante para pisos	0	1	0	0	0	0	0	1
Easy off repelente	1	0	0	0	0	0	0	1
Gases tóxicos del oxigeno	0	0	0	0	1	0	0	1
Hidrocarburos	0	1	1	0	1	0	0	3
Jabón líquido	0	1	0	0	0	0	0	1

PRODUCTO / GRUPO ETÁREO	0-10	11-20	21-30	31-40	41-50	51-60	>60	Total
Cloruro de Benzalconio	0	0	1	0	0	0	0	1
Cianuro	0	1	0	0	1	0	0	2
Otras sustancias químicas	0	0	0	1	0	0	0	1
Aguardiente	0	3	0	0	0	0	0	3
Perfume	0	1	0	0	0	0	0	1
Metasulfulto de Sodio	0	0	1	3	1	0	0	5
Hipoclorito de Sodio	1	1	1	1	0	0	0	4
Blanqueador- Cloro	1	0	0	0	0	0	0	1
Limpia hornos	1	0	0	0	0	0	0	1
Fenotiazidas	0	0	1	0	0	0	0	1
Soda Caustica	1	0	0	0	0	0	0	1
Desengrasante	2	0	0	0	0	0	0	2
Detergente	0	0	1	0	0	0	0	1
Varsol	0	0	2	0	0	0	0	2
Formol	0	1	1	0	0	0	0	2
Polvo seco de extintor	0	0	1	0	0	0	0	1
Ergostin	0	0	1	0	0	0	0	1
Campeon	0	1	0	0	0	0	0	1
Líquido para mantener encendido las velas	1	0	0	0	0	0	0	1
Licor	0	0	0	0	0	1	0	1
Monitor	0	1	0	0	0	0	0	1
Pila	1	0	0	0	0	0	0	1
Vino casero	0	1	0	0	0	0	0	1
Químicos paredes	0	0	0	1	0	0	0	1
Benzodiazepinas	0	0	0	0	2	0	0	2
Thinner	1	0	0	0	0	0	0	1
Decol	1	1	0	0	0	0	0	2
Whisky	0	2	0	0	0	0	0	2
Aceites y jabones	1	0	0	0	0	0	0	1
Ambientador glade	1	0	0	0	0	0	0	1
Limpiador fuller	0	0	0	1	0	0	0	1
Baygon - escitalopran antidepresivo	0	0	0	0	1	0	0	1
Organo fosforado nuvan 50ec	1	0	0	0	0	0	0	1
Gas lacrimogeno gas pimienta	0	1	0	0	0	0	0	1
Fosforo blanco – totes	0	0	1	0	0	0	0	1
Alcohol isopropílico	0	0	0	0	0	1	0	1
Total general	50	66	47	28	22	7	3	223

Fuente: SIVIGILA –Junio 30-2013

Tabla 11. Intoxicaciones por Otras Sustancias Químicas por Localidad-Género y Grupo etáreo -semana epidemiológica 14 a la 27-2013. Bogotá, D. C.

LOCALIDAD	GRUPO ETÁREO – GÉNERO														Total
	>60		0-10		11-20		21-30		31-40		41-50		51-60		
	F	M	F	M	F	M	F	M	F	M	F	M	F	M	
Antonio Nariño	0	0	0	0	2	1	1	0	0	0	0	0	0	0	4
Barrios Unidos	0	0	13	8	7	2	1	0	0	0	2	0	0	0	33
Bosa	0	0	2	0	1	1	2	3	1	0	0	0	1	0	11
Candelaria	0	0	0	0	0	1	2	0	0	0	0	0	0	0	3
Chapinero	0	0	0	1	0	1	0	1	0	0	0	0	0	0	3
Ciudad Bolívar	0	0	2	1	5	2	2	1	0	1	3	1	0	1	19
Engativa	0	0	2	1	3	0	0	0	2	0	2	2	0	0	12
Fontibón	0	0	1	0	2	0	2	5	5	4	0	3	0	0	22
Kennedy	0	0	2	0	2	4	4	2	2	1	0	0	0	1	18
Los Mártires	0	0	1	1	2	0	2	1	0	0	0	0	0	0	7
Puente Aranda	0	0	0	1	1	0	0	0	2	1	1	1	0	0	7
Rafael Uribe	1	0	2	0	3	0	0	1	0	0	0	0	1	1	9
San Cristóbal	0	1	1	3	1	5	1	1	0	1	0	1	0	1	16
Santa Fe	0	0	0	0	1	1	0	0	1	1	0	1	0	0	5
Suba	0	0	1	0	3	1	3	0	0	0	1	1	1	0	11
Teusaquillo	0	0	0	0	2	1	1	1	1	0	0	0	0	0	6
Tunjuelito	0	0	1	1	0	0	0	2	1	0	0	0	0	0	5
Usaquén	0	0	2	1	1	1	2	0	0	3	0	2	0	0	12
Usme	0	1	0	2	5	4	1	5	1	0	0	1	0	0	20
Total	1	2	30	20	41	25	24	23	16	12	9	13	3	4	223

Fuente: SIVIGILA –Junio 30-2013

Tabla 12. Intoxicaciones por Monóxido de Carbono por Género y Grupo etáreo -semana epidemiológica 14 a la 27-2013. Bogotá, D. C.

Grupo etáreo	Género		
	F	M	Total
0-10	2	5	7
11-20	5	1	6
21-30	3	1	4
31-40	6	3	9
41-50	0	1	1
51-60	2	2	4
>60	1	0	1
Total general	19	13	32

Fuente: SIVIGILA –Junio 30-2013

Tabla 13. Intoxicaciones por Monóxido de Carbono según Localidad y Género -semana epidemiológica 14 a la 27-2013. Bogotá, D. C.

Localidad	Género		
	F	M	Total
Bosa	0	1	1
Chapinero	1	2	3
Ciudad Bolívar	2	0	2
Engativa	3	1	4
Fontibon	5	1	6
Santa Fe	1	0	1
Suba	2	4	6
Usaquen	4	3	7
Usme	1	1	2
Total general	19	13	32

Fuente: SIVIGILA –Junio 30-2013

Tabla 14. Intoxicaciones por Monóxido de Carbono según Localidad y Grupo etéreo -semana epidemiológica 14 a la 27-2013. Bogotá, D. C.

LOCALIDAD	GRUPO ETÁREO							Total
	0-10	11-21	22-32	33-43	44-54	55-65	>66	
Bosa	0	0	0	1	0	0	0	1
Chapinero	0	1	1	0	0	1	0	3
Ciudad Bolívar	0	1	0	1	0	0	0	2
Engativá	1	1	0	2	0	0	0	4
Fontibón	1	2	0	1	0	2	0	6
Santa Fe	0	0	1	0	0	0	0	1
Suba	2	1	0	2	1	0	0	6
Usaquén	3	0	2	2	0	0	0	7
Usme	0	0	0	0	0	1	1	2
Total general	7	6	4	9	1	4	1	32

Fuente: SIVIGILA –Junio 30-2013

Tabla 15. Intoxicaciones por Solventes según Género y Grupo etáreo -semana epidemiológica 14 a la 27-2013. Bogotá, D. C.

GRUPO ETÁREO	GÉNERO		
	F	M	Total
0-10	2	7	9
11-21	5	2	7
22-32	2	5	7
33-43	1	1	2
55-65	1	1	2
Total general	11	16	27

Fuente: SIVIGILA –Junio 30-2013

Tabla 16. Intoxicaciones por Solventes según Localidad y Género -semana epidemiológica 14 a la 27-2013. Bogotá, D. C.

LOCALIDAD	GÉNERO		
	F	M	Total general
Bosa	2	1	3
Chapinero	0	1	1
Ciudad bolívar	0	1	1
Engativá	2	0	2
Fontibón	0	1	1
Kennedy	0	2	2
Los mártires	0	1	1
Puente aranda	0	1	1
Rafael uribe	2	1	3
San cristóbal	0	1	1
Suba	2	1	3
Teusaquillo	2	0	2
Usaquén	1	3	4
Usme	0	2	2
Total general	11	16	27

Fuente: SIVIGILA –Junio 30-2013

**Tabla.17 Intoxicaciones por Solventes según Localidad y Producto
-semana epidemiológica 14 a la 27-2013. Bogotá, D. C.**

PRODUCTO	LOCALIDAD														
	BOSA	CHAPINERO	CIUDAD BOLIVAR	ENGATIVA	FONTIBON	KENNEDY	LOS MARTIRES	PUENTE ARANDA	RAFAEL URIBE	SAN CRISTOBAL	SUBA	TEUSAQUILLO	USAQUEN	USME	Total
ACETONA	0	0	0	0	0	0	0	0	1	0	0	0	0	0	1
AMONIACO	0	0	0	0	0	0	0	0	1	0	0	0	0	0	1
CLOROX	0	0	0	0	0	0	0	0	0	1	0	0	1	0	2
ACIDO MURIATICO	0	0	0	0	0	0	0	0	0	0	0	1	0	0	1
DESENGRASANTE	1	0	0	0	0	0	0	0	0	0	0	0	0	2	3
HIDROCARBUROS	0	0	0	1	0	0	0	1	0	0	1	1	0	0	4
HIPOCLORITO DE SODIO	0	0	0	0	0	1	0	0	0	0	0	0	0	0	1
IMPERMEABILIZANTE SIKA	0	0	0	0	0	0	0	0	0	0	0	0	2	0	2
LIMPIDO	1	0	0	0	0	0	0	0	0	0	0	0	0	0	1
REMOVEDOR DE PISO	0	0	0	0	0	0	0	0	0	0	1	0	0	0	1
REMOVEDOR LANDER	0	0	0	0	0	0	0	0	0	0	1	0	0	0	1
THINNER	0	0	0	0	1	0	1	0	0	0	0	0	0	0	2
VAR SOL	1	1	1	1	0	1	0	0	1	0	0	0	1	0	7
Total general	3	1	1	2	1	2	1	1	3	1	3	2	4	2	27

Fuente: SIVIGILA –Junio 30-2013

**Tabla 18. Intoxicaciones por Metales pesados según Género y Grupo etéreo
-semana epidemiológica 14 a la 27-2013. Bogotá, D. C.**

GRUPO ETÁREO	GÉNERO		
	F	M	Total general
0-10	1	2	3
31-40	0	1	1
41-50	0	2	2
51-60	0	1	1
Total general	1	6	7

Fuente: SIVIGILA –Junio 30-2013

Tabla 19. Intoxicaciones por Metales pesados según Localidad y Género -semana epidemiológica 14 a la 27-2013. Bogotá, D. C.

LOCALIDAD	GÉNERO		
	F	M	Total general
Bosa	0	1	1
Los mártires	1	0	1
Puente aranda	0	1	1
San cristóbal	0	1	1
Santa fe	0	1	1
Suba	0	1	1
Usme	0	1	1
Total general	1	6	7

Fuente: SIVIGILA –Junio 30-2013

Tabla 20. Intoxicaciones por Metales pesados según Localidad y Producto -semana epidemiológica 14 a la 27-2013. Bogotá, D. C.

PRODUCTO	LOCALIDAD							Total
	BOSA	LOS MÁRTIRES	PUENTE ARANDA	SAN CRISTÓBAL	SANTA FE	SUBA	USME	
PLOMO	1	0	1	1	1	0	1	5
NIQUEL CADMIO	0	1	0	0	0	0	0	1
SIN INFORMACIÓN	0	0	0	0	0	1	0	1
Total general	1	1	1	1	1	1	1	7

Fuente: SIVIGILA –Junio 30-2013

Tabla 21. Intoxicaciones por Metanol según Género y Grupo etáreo -semana epidemiológica 14 a la 27-2013. Bogotá, D. C.

GRUPO ETÁREO	GÉNERO	
	M	Total general
11-21	2	2
33-43	1	1
44-54	2	2
Total general	5	5

Fuente: SIVIGILA –Junio 30-2013

Tabla 22. Intoxicaciones por Metanol según Localidad y Género -semana epidemiológica 14 a la 27-2013. Bogotá, D. C.

LOCALIDAD	GÉNERO	
	M	Total general
FONTIBON	1	1
KENNEDY	1	1
RAFAEL URIBE	1	1
SANTA FE	1	1
TEUSAQUILLO	1	1
Total general	5	5

Fuente: SIVIGILA –Junio 30-2013

**Tabla 23. Intoxicaciones por Metanol según Localidad y Grupo etéreo
-semana epidemiológica 14 a la 27-2013. Bogotá, D. C.**

LOCALIDAD	GRUPO ETÁREO			Total general
	11-20	31-40	41-50	
FONTIBON	0	1	0	1
KENNEDY	1	0	0	1
RAFAEL URIBE	1	0	0	1
SANTA FE	0	0	1	1
TEUSAQUILLO	0	0	1	1
Total general	2	1	2	5

Fuente: SIVIGILA –Junio 30-2013

