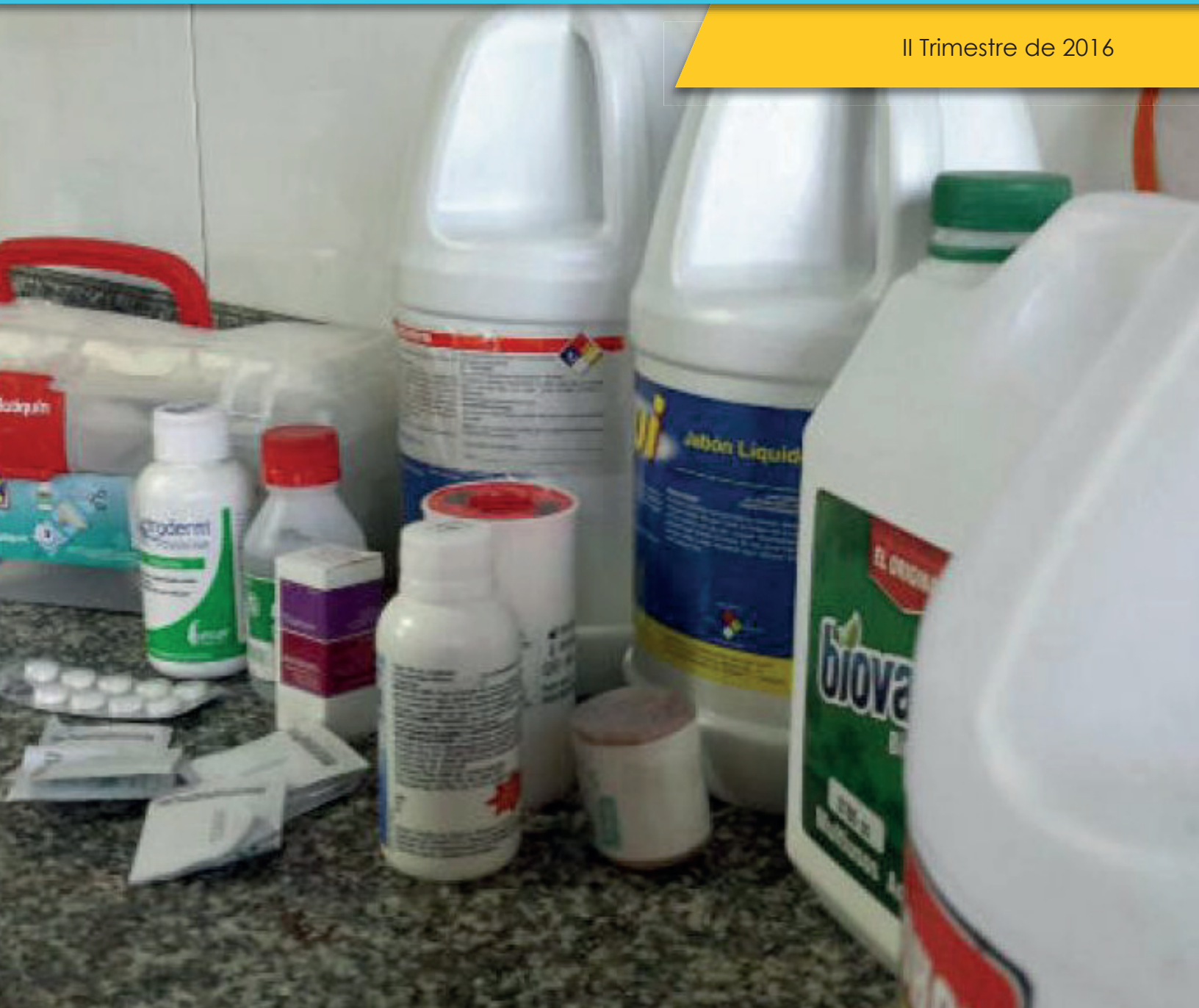


# INTOXICACIONES CON SUSTANCIAS QUÍMICAS DURANTE EL SEGUNDO TRIMESTRE DE 2016 - BOGOTÁ, D. C.

II Trimestre de 2016



ALCALDÍA MAYOR  
DE BOGOTÁ D.C.

BOGOTÁ  
MEJOR  
PARA TODOS

## TABLA DE CONTENIDO

|   |
|---|
| Alcalde Mayor de Bogotá<br>Enrique Peñalosa Londoño   |
| Secretario Distrital de Salud<br>Luis Gonzalo Morales Sánchez   |
| Subsecretaría de Salud Pública<br>Patricia Arce Guzmán  |
| <b>Coordinación General del Documento</b>   |
| Directora (e) de Epidemiología, Análisis y Gestión<br>de Políticas de Salud Colectiva<br>Sonia Esperanza rebollo Sastoque   |
| <b>Autor</b>  |
| Vigilancia en Salud Pública<br>Fedra Constanza Rodríguez Cuenca   |
| Revisó<br>Análisis de Situación en Salud ASIS<br>Edizabeth Ramírez  |
| <b>Coordinación Editorial</b>   |
| Oficina Asesora de Comunicaciones en Salud<br>Ronald Ramírez López  |
| Diseño y Diagramación<br>Harol Giovanni León Niampira   |
| Fotografía<br><a href="http://www.saludcapital.gov.co">www.saludcapital.gov.co</a>  |
| Secretaría Distrital de Salud<br>Carrera 32 # 12-81<br>Conmutador: 364 9090<br>Bogotá, D. C. - 2016<br><a href="http://www.saludcapital.gov.co">www.saludcapital.gov.co</a> |

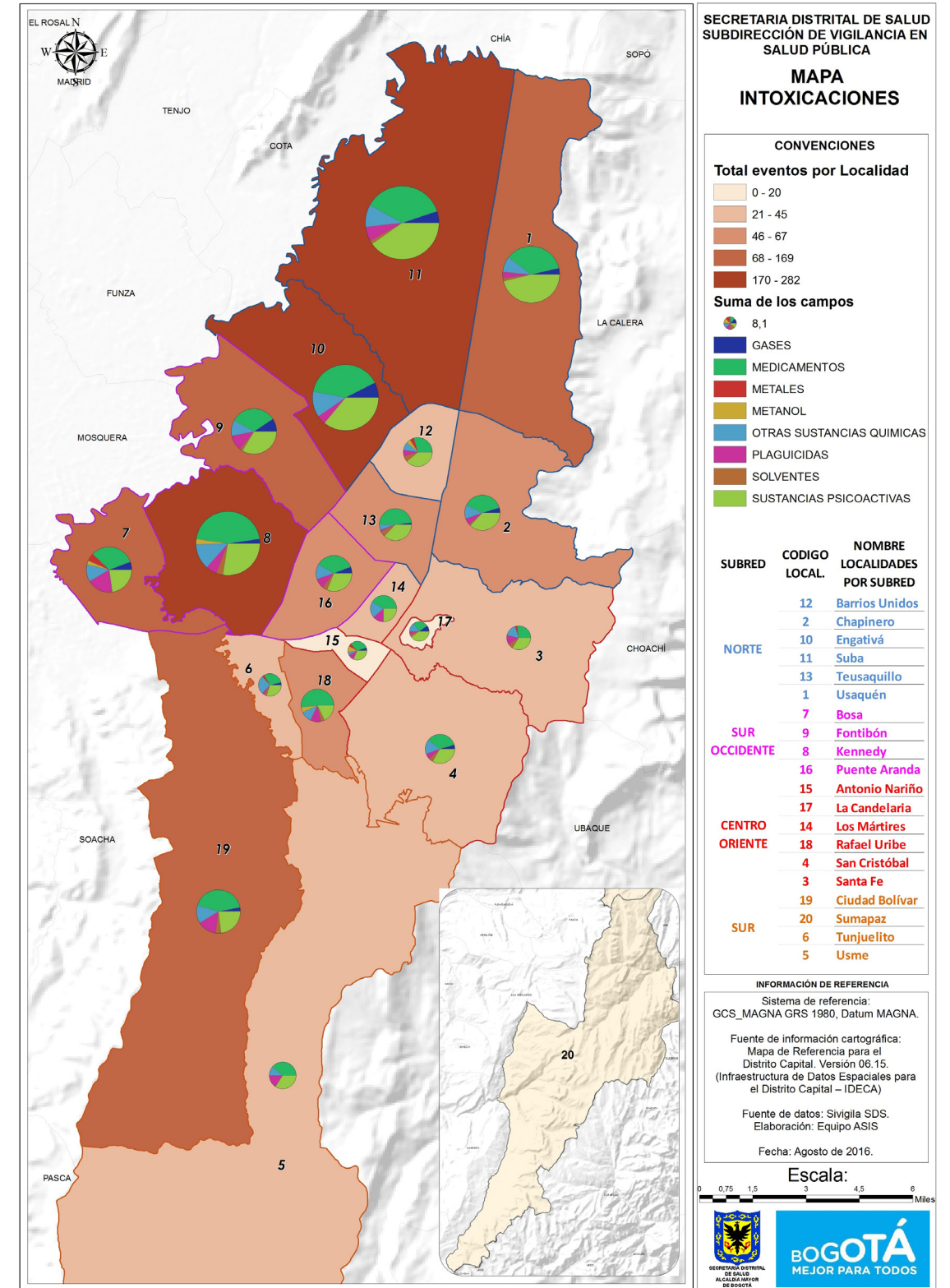
|   |    |
|---|----|
| 1. INTOXICACIÓN CON PLAGUICIDAS .....   | 6  |
| 1.1 INTOXICACIÓN CON PLAGUICIDAS POR GÉNERO Y GRUPO ETÁREO .....                            | 6  |
| 1.2 INTOXICACIÓN CON PLAGUICIDAS POR PRODUCTO Y GÉNERO .....                                | 6  |
| 1.3 INTOXICACIÓN CON PLAGUICIDAS POR PRODUCTO Y GRUPO ETÁREO .....                          | 8  |
| 1.4 INTOXICACIÓN CON PLAGUICIDAS POR LOCALIDAD .....  | 9  |
| 2. INTOXICACIÓN CON FÁRMACOS .....  | 10 |
| 2.1 INTOXICACIÓN CON FÁRMACOS POR GÉNERO Y GRUPO ETÁREO .....                               | 10 |
| 2.2 INTOXICACIÓN CON FÁRMACOS POR PRODUCTO Y GÉNERO .....                                   | 11 |
| 2.3 INTOXICACIÓN CON FÁRMACOS POR LOCALIDAD Y GÉNERO .....                                  | 11 |
| 2.4 INTOXICACIÓN CON FÁRMACOS POR LOCALIDAD, GÉNERO Y GRUPO ETÁREO .....                    | 12 |
| 3. INTOXICACIÓN CON OTRAS SUSTANCIAS QUÍMICAS .....   | 13 |
| 3.1 INTOXICACIÓN CON OTRAS SUSTANCIAS QUÍMICAS POR GÉNERO Y GRUPO ETÁREO .....              | 13 |
| 3.2 INTOXICACIÓN CON OTRAS SUSTANCIAS QUÍMICAS POR PRODUCTO Y GÉNERO .....                  | 14 |
| 3.3 INTOXICACIÓN CON OTRAS SUSTANCIAS QUÍMICAS POR PRODUCTO Y GRUPO ETÁREO .....            | 15 |
| 3.4 INTOXICACIÓN CON OTRAS SUSTANCIAS QUÍMICAS POR LOCALIDAD GÉNERO Y<br>GRUPO ETÁREO ..... | 16 |
| 4. INTOXICACIÓN POR MONÓXIDO DE CARBONO .....   | 18 |
| 4.1 INTOXICACIÓN CON MONÓXIDO DE CARBONO POR GÉNERO Y GRUPO ETÁREO .....                    | 18 |
| 4.2 INTOXICACIONES CON MONÓXIDO DE CARBONO POR LOCALIDAD Y GÉNERO .....                     | 19 |
| 4.3 INTOXICACIONES CON MONÓXIDO DE CARBONO POR LOCALIDAD Y EDAD .....                       | 19 |
| 5. INTOXICACIÓN POR SOLVENTES .....   | 21 |
| 5.1 INTOXICACIONES POR SOLVENTES SEGÚN GÉNERO Y GRUPO ETÁREO .....                          | 21 |
| 5.2 INTOXICACIONES POR SOLVENTES SEGÚN LOCALIDAD Y GÉNERO .....                             | 22 |
| 5.3 INTOXICACIÓN CON SOLVENTES POR LOCALIDAD Y GRUPO ETÁREO .....                           | 22 |
| 5.4 INTOXICACIONES CON SOLVENTES POR PRODUCTO Y GÉNERO .....                                | 24 |
| 5.5 INTOXICACIONES CON SOLVENTES POR PRODUCTO Y GRUPO ETÁREO .....                          | 25 |
| 6. INTOXICACIÓN POR METALES PESADOS .....   | 26 |
| 6.1 INTOXICACIONES POR METALES PESADOS SEGÚN GÉNERO Y GRUPO ETÁREO .....                    | 26 |
| 6.2 INTOXICACIONES POR METALES PESADOS SEGÚN LOCALIDAD Y GÉNERO .....                       | 26 |
| 6.3 INTOXICACIONES CON METALES PESADOS POR LOCALIDAD Y EDAD .....                           | 27 |
| 7. INTOXICACIÓN POR METANOL .....   | 28 |
| 7.1 INTOXICACIÓN CON METANOL POR GÉNERO Y GRUPO ETÁREO .....                                | 28 |
| 7.2 INTOXICACIONES CON METANOL SEGÚN LOCALIDAD Y GÉNERO .....                               | 28 |
| 7.3 INTOXICACIÓN CON METANOL POR LOCALIDAD Y GRUPO ETÁREO .....                             | 29 |
| 8. CONCLUSIONES .....   | 31 |
| 9. BIBLIOGRAFÍA .....   | 32 |
| 10. ANEXO 1. TABLAS .....   | 33 |

## INTRODUCCIÓN

En el Plan de Desarrollo Bogotá para Todos 2016 2020 uno de los Pilares es “la Democracia Urbana (lo general sobre lo particular) expresada en el Espacio Público”, que trata de aprovechar el momento histórico para reorientar el desarrollo de la ciudad, teniendo en cuenta que enfrentamos la oportunidad de transformar la dinámica de crecimiento de Bogotá, para hacerla una ciudad distinta y mejor, una ciudad de oportunidades en materia de salud. En ese contexto se consideró el Programa “Sistema Distrital de Derechos Humanos” que resulta concordante con la meta central del Plan Decenal de Salud Pública consistente en alcanzar la equidad y el desarrollo humano sostenible, afectando positivamente los determinantes sociales, laborales, ocupacionales, sanitarios y ambientales que puedan afectar la salud, para garantizar la igualdad en las opciones de salud de las poblaciones humanas.

Por lo anterior, la Secretaría Distrital de Salud de Bogotá en la búsqueda por “mejorar las condiciones de vida y de salud de la población capitalina”, ha diseñado la estrategia de Salud Urbana con Redes Integradas de Salud para garantizar el derecho fundamental a la Salud, afectando positivamente los factores, riesgos y daños de orden sanitario y ambiental entre otros, para modificar la carga salud-enfermedad, analizando y socializando la información de los eventos de interés en salud pública como es el caso de este Boletín Epidemiológico que presenta el comportamiento de las intoxicaciones con Sustancias Químicas ocurridas dentro del Distrito Capital, durante el segundo trimestre de 2016 y registradas a través del SIVIGILA de la Entidad, mediante el cruce de las variables género, grupo étnico, Localidad y Nombre del producto, presentadas en siete grupos de eventos por exposición a Plaguicidas (111), Fármacos (446), otras Sustancias Químicas (554), Monóxido de Carbono (25), Solventes (25), Metanol (10) y Metales Pesados (6). Mapa 1.

Mapa 1. Intoxicaciones con Sustancias Químicas- Segundo Trimestre de 2016- Bogotá D. C.



Fuente: SIVIGILA –Junio 30-2016

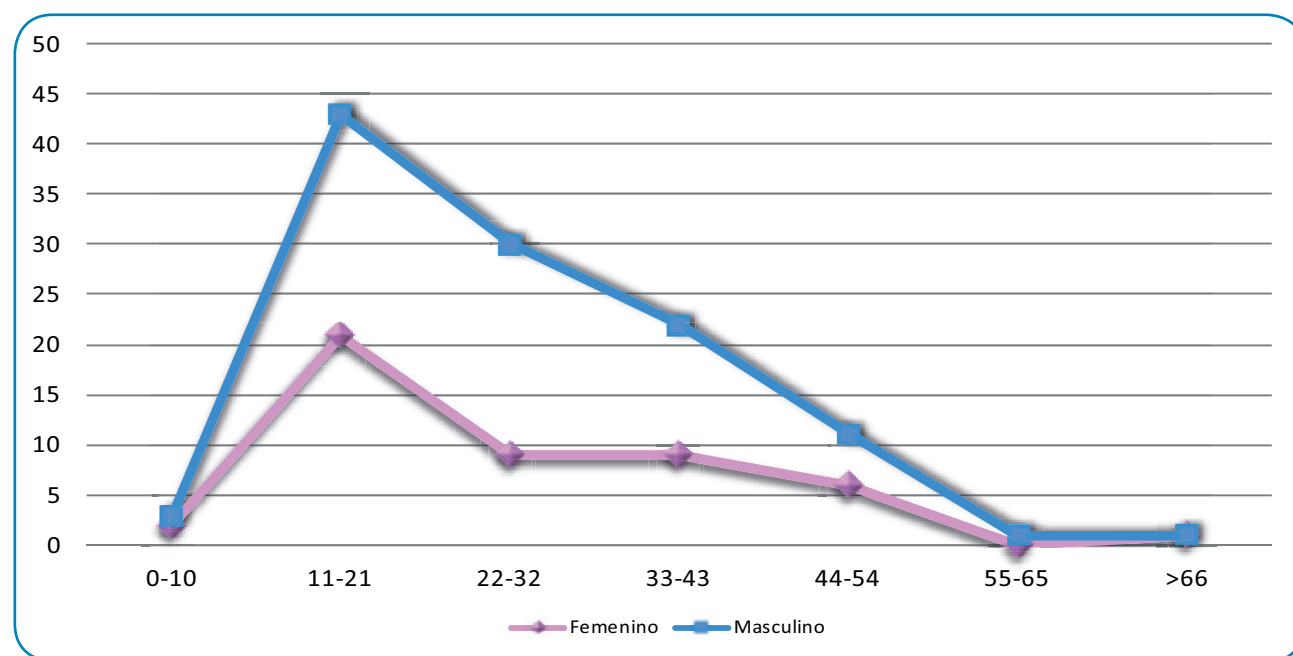
## 1. INTOXICACIÓN CON PLAGUICIDAS

Durante las semanas epidemiológicas 14 a la 27 de 2016, que corresponden al segundo trimestre del año en curso, se registraron **111** casos de intoxicación con plaguicidas en la ciudad de Bogotá-Colombia.

### 1.1 INTOXICACIÓN CON PLAGUICIDAS POR GÉNERO Y GRUPO ETÁREO

Las intoxicaciones por plaguicidas se presentaron con mayor frecuencia en el género **MASCULINO** en el **56.7%** (63/111) de los casos y con énfasis entre los grupos etáreos de **11 a 21** años con el 19.8%(22/111), seguido de las edades comprendidas entre **22 y 32** años con el 18,9% (21/111) (gráfico 1).

**Gráfico 1. Intoxicaciones con Plaguicidas por Género y Grupo etáreo -semanas epidemiológicas 14 a 27 Bogotá, D. C. 2016**



Fuente: SIVIGILA–Junio 30-2016.

### 1.2 INTOXICACIÓN CON PLAGUICIDAS POR PRODUCTO Y GÉNERO

El plaguicida predominante en las intoxicaciones ocurridas durante el segundo trimestre de 2016 en la ciudad de Bogotá fue el producto de nombre comercial **CAMPEÓN** en el **35.1%** (39/111) de los casos, con prevalencia entre el género **MASCULINO** en el 20,7% (23/111).

El segundo lugar lo ocupó el plaguicida **GUAYAQUIL** con el 10.8% (12/111) y también con énfasis entre el género Masculino en el 6.3%(12/111) (tabla 1).

**Tabla 1. Intoxicaciones con plaguicidas por producto y género - semanas epidemiológicas 14 a la 27 Bogotá D. C., año 2016**

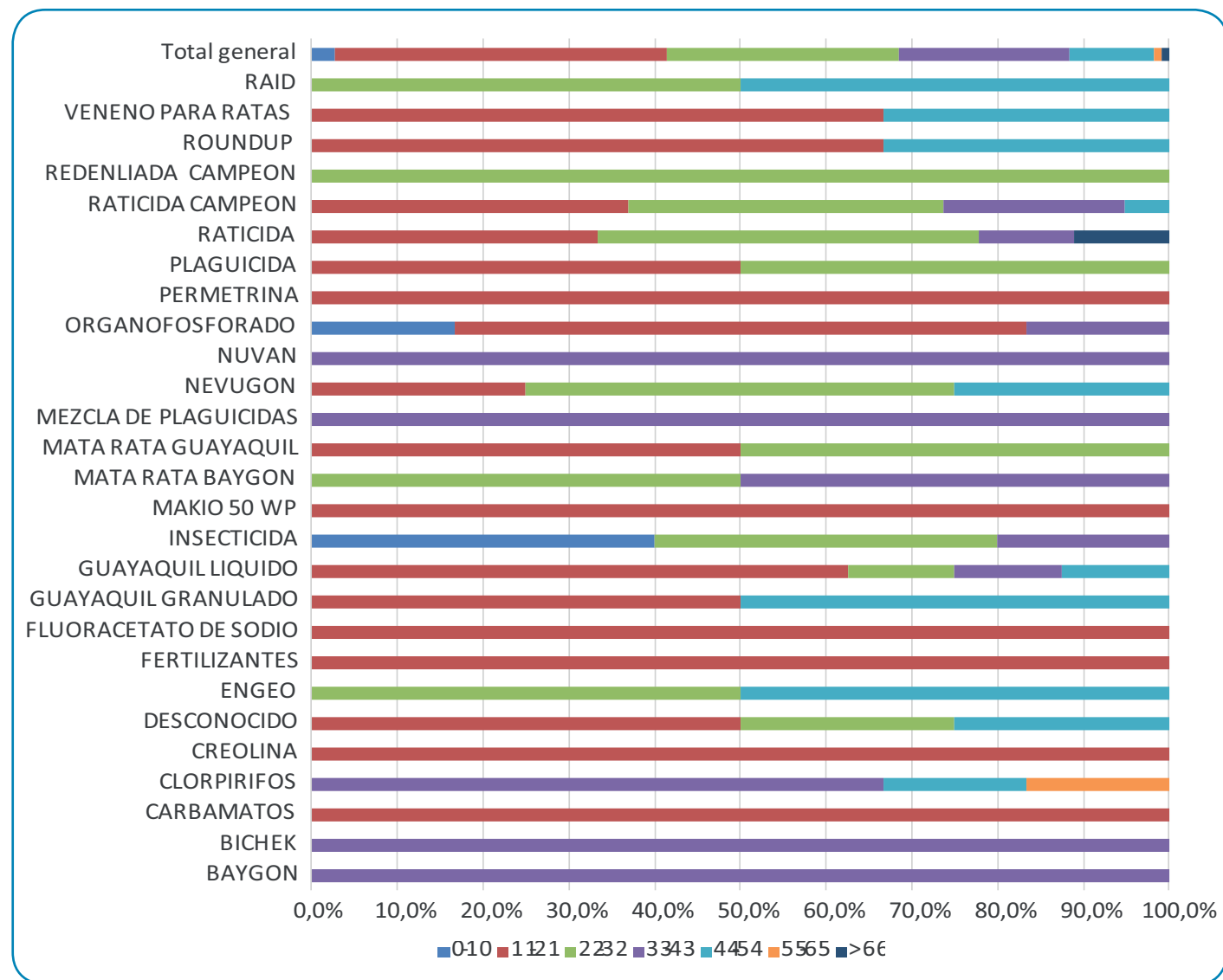
| PRODUCTO / GENERO     | F         | M         | Total      |
|-----------------------|-----------|-----------|------------|
| Baygón                | 2         | 2         | 4          |
| Bichek                | 0         | 1         | 1          |
| Carbamatos            | 0         | 1         | 1          |
| Clorpirifos           | 2         | 4         | 6          |
| Creolina              | 1         | 1         | 2          |
| Desconocido           | 2         | 2         | 4          |
| Engeo                 | 0         | 2         | 2          |
| Fertilizantes         | 1         | 0         | 1          |
| Fluoracetato de Sodio | 0         | 1         | 1          |
| Guayaquil             | 5         | 7         | 12         |
| Insecticida           | 3         | 2         | 5          |
| Makio 50 wp           | 0         | 1         | 1          |
| Mezcla de Plaguicidas | 1         | 0         | 1          |
| Nevugón               | 2         | 2         | 4          |
| Nuvan                 | 0         | 1         | 1          |
| Organofosforado       | 5         | 1         | 6          |
| Permetrina            | 0         | 1         | 1          |
| Plaguicida            | 0         | 2         | 2          |
| Raticida              | 4         | 5         | 9          |
| Raticida Campeón      | 16        | 23        | 39         |
| Roundup               | 2         | 1         | 3          |
| Veneno para ratas     | 1         | 2         | 3          |
| Raid                  | 1         | 1         | 2          |
| <b>Total general</b>  | <b>48</b> | <b>63</b> | <b>111</b> |

Fuente: SIVIGILA–Junio 30-2016.

### 1.3 INTOXICACIÓN CON PLAGUICIDAS POR PRODUCTO Y GRUPO ETÁREO

En cuanto al grupo etáreo con mayor prevalencia por intoxicación con el plaguicida **CAMPEÓN**, se encuentran las edades comprendidas entre **11** y **21** años y el grupo etáreo de **22** a **32** años, ambos con el **12.6%** (14/111) (gráfico 2).

Gráfico 2. Intoxicaciones con plaguicidas por producto y grupo etáreo - semanas epidemiológicas 14 a 27 Bogotá D. C., año 2016



Fuente: SIVIGILA–Junio 30-2016.

### 1.4 INTOXICACIÓN CON PLAGUICIDAS POR LOCALIDAD

En Bogotá, D.C., para las semanas epidemiológicas 14 a la 27 de 2016, las localidades con mayor número de intoxicaciones por Plaguicidas en orden descendente fueron **BOSA (13.5%), ENGATIVÁ (13.5%), USME (9.9%), PUENTE ARANDA (8.1%)** y **SUBA (8.1%)**, por causa del Producto de marca comercial **CAMPEÓN** (tabla 2).

Tabla 2. Intoxicaciones con plaguicidas por localidad - semanas epidemiológicas 14 a la 27 Bogotá D. C., año 2016

| NOMBRE PRODUCTO       | LOCALIDAD DE RESIDENCIA |                |      |           |                |          |          |         |              |               |                    |               |         |      |             |         | Total general |      |
|-----------------------|-------------------------|----------------|------|-----------|----------------|----------|----------|---------|--------------|---------------|--------------------|---------------|---------|------|-------------|---------|---------------|------|
|                       | Antonio Nariño          | Barríos Unidos | Bosa | Chapinero | Ciudad Bolívar | Engativá | Fonitbón | Kennedy | Los Mártires | Puente Aranda | Rafael Uribe Uribe | San Cristóbal | Santafé | Suba | Teusaquillo | Usaquén |               | Usme |
| Baygon                | 1                       | 0              | 0    | 0         | 0              | 0        | 1        | 1       | 0            | 0             | 0                  | 0             | 0       | 1    | 0           | 0       | 0             | 4    |
| Bichek                | 0                       | 0              | 0    | 1         | 0              | 0        | 0        | 0       | 0            | 0             | 0                  | 0             | 0       | 0    | 0           | 0       | 0             | 1    |
| Carbamatos            | 0                       | 0              | 0    | 0         | 0              | 1        | 0        | 0       | 0            | 0             | 0                  | 0             | 0       | 0    | 0           | 0       | 0             | 1    |
| Clorpirifos           | 0                       | 0              | 0    | 0         | 0              | 0        | 0        | 0       | 0            | 6             | 0                  | 0             | 0       | 0    | 0           | 0       | 0             | 6    |
| Creolina              | 0                       | 0              | 1    | 0         | 0              | 0        | 0        | 1       | 0            | 0             | 0                  | 0             | 0       | 0    | 0           | 0       | 0             | 2    |
| Desconocido           | 0                       | 0              | 0    | 0         | 0              | 0        | 0        | 0       | 1            | 1             | 0                  | 0             | 0       | 0    | 1           | 0       | 1             | 4    |
| Engeo                 | 0                       | 0              | 0    | 0         | 0              | 0        | 0        | 0       | 0            | 1             | 0                  | 0             | 0       | 0    | 0           | 0       | 1             | 2    |
| Fertilizantes         | 0                       | 0              | 0    | 0         | 0              | 0        | 0        | 1       | 0            | 0             | 0                  | 0             | 0       | 0    | 0           | 0       | 0             | 1    |
| Fluoracetato de Sodio | 0                       | 0              | 0    | 0         | 0              | 1        | 0        | 0       | 0            | 0             | 0                  | 0             | 0       | 0    | 0           | 0       | 0             | 1    |
| Guayaquil             | 0                       | 0              | 4    | 0         | 0              | 2        | 0        | 1       | 0            | 0             | 0                  | 0             | 1       | 1    | 0           | 0       | 3             | 12   |
| Insecticida           | 1                       | 0              | 0    | 1         | 0              | 1        | 2        | 0       | 0            | 0             | 0                  | 0             | 0       | 0    | 0           | 0       | 0             | 5    |
| Makio 50 wp           | 0                       | 1              | 0    | 0         | 0              | 0        | 0        | 0       | 0            | 0             | 0                  | 0             | 0       | 0    | 0           | 0       | 0             | 1    |
| Mezcla de plaguicidas | 0                       | 0              | 0    | 0         | 0              | 0        | 1        | 0       | 0            | 0             | 0                  | 0             | 0       | 0    | 0           | 0       | 0             | 1    |
| Nevugón               | 0                       | 0              | 0    | 0         | 0              | 0        | 0        | 0       | 0            | 0             | 2                  | 0             | 1       | 0    | 0           | 0       | 1             | 4    |
| Nuvan                 | 0                       | 0              | 0    | 0         | 0              | 0        | 0        | 0       | 1            | 0             | 0                  | 0             | 0       | 0    | 0           | 0       | 0             | 1    |
| Organofosforado       | 1                       | 0              | 0    | 0         | 0              | 2        | 0        | 0       | 0            | 0             | 1                  | 0             | 1       | 0    | 0           | 0       | 1             | 6    |
| Permetrina            | 0                       | 1              | 0    | 0         | 0              | 0        | 0        | 0       | 0            | 0             | 0                  | 0             | 0       | 0    | 0           | 0       | 0             | 1    |
| Plaguicida            | 0                       | 0              | 0    | 0         | 0              | 0        | 0        | 0       | 0            | 0             | 0                  | 0             | 0       | 0    | 0           | 0       | 2             | 2    |
| Raticida              | 0                       | 0              | 2    | 0         | 0              | 2        | 1        | 2       | 0            | 0             | 1                  | 0             | 1       | 0    | 0           | 0       | 0             | 9    |
| Raticida Campeón      | 0                       | 2              | 8    | 2         | 3              | 5        | 2        | 3       | 1            | 1             | 2                  | 3             | 0       | 3    | 1           | 1       | 2             | 39   |
| Roundup               | 0                       | 0              | 0    | 3         | 0              | 0        | 0        | 0       | 0            | 0             | 0                  | 0             | 0       | 0    | 0           | 0       | 0             | 3    |
| Veneno para ratas     | 0                       | 0              | 0    | 0         | 0              | 1        | 0        | 1       | 0            | 0             | 0                  | 1             | 0       | 0    | 0           | 0       | 0             | 3    |
| Raid                  | 0                       | 0              | 0    | 0         | 0              | 0        | 0        | 0       | 1            | 0             | 0                  | 0             | 0       | 1    | 0           | 0       | 0             | 2    |
| Total general         | 3                       | 4              | 15   | 7         | 3              | 15       | 7        | 10      | 4            | 9             | 2                  | 8             | 1       | 9    | 2           | 1       | 11            | 111  |

Fuente: SIVIGILA –Junio 30-2016

## 2. INTOXICACIÓN CON FÁRMACOS

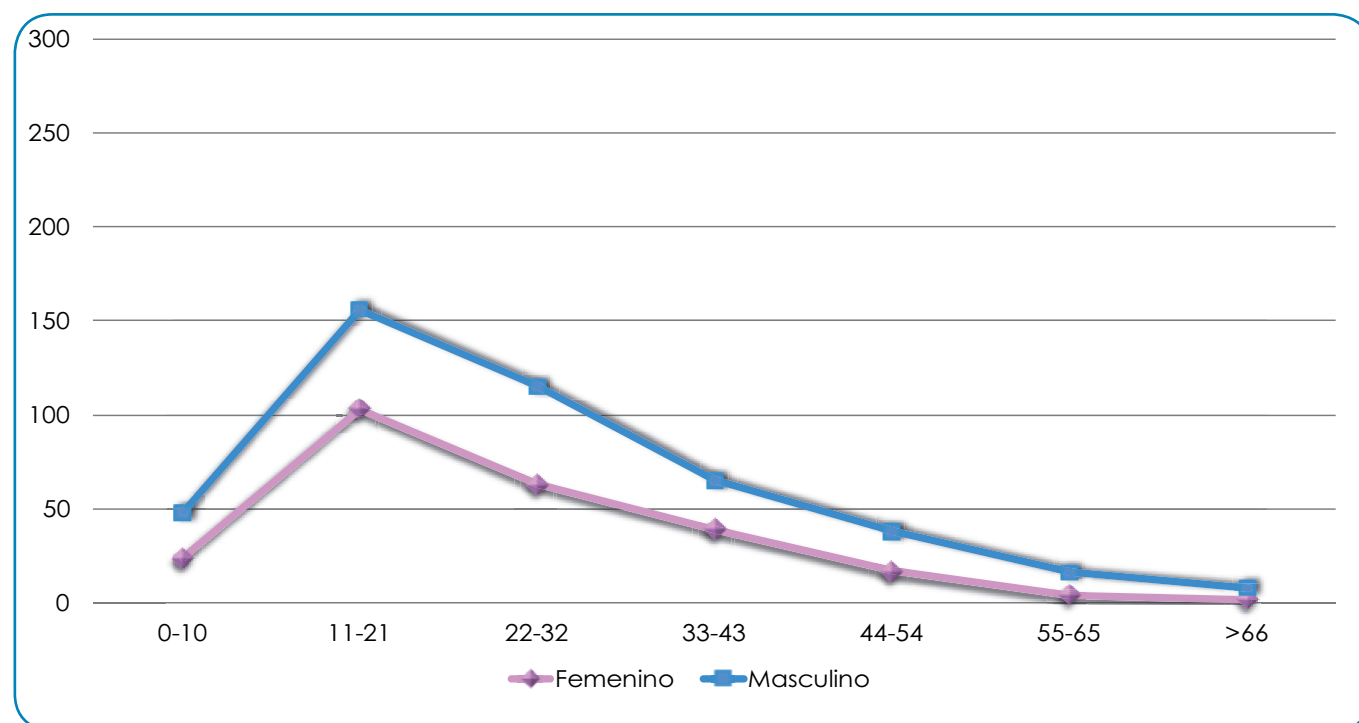
Para el segundo trimestre de 2016, en la ciudad de Bogotá se presentaron **446** eventos de intoxicaciones por Fármacos, con prevalencia de **BENZODIACEPINAS** (16,6%), **ACETAMINOFÉN** (11.0%) y **AMITRIPTILINA** (7.8%).

Supuestamente las Benzodiazepinas siguen siendo utilizadas con destinación delincencial por su fácil acceso y por ser medicamentos de amplio uso con propiedades ansiolíticas, hipnóticas y sedantes. Su potencia, duración y metabolismo son variables.

### 2.1 INTOXICACIÓN CON FÁRMACOS POR GÉNERO Y GRUPO ETÁREO

Las intoxicaciones por Fármacos se presentaron con énfasis entre el género **FEMENINO** en el **56.5%** (252/446) de las veces y entre el grupo etáreo de **11 a 21** años con un 23.1% (103/446), seguida de Mujeres con edades entre 22 y 32 años en un 14.1% (63/446) (gráfico 3).

**Gráfico 3. Intoxicaciones con fármacos por género y grupo etáreo - semanas epidemiológicas 14 a la 27 Bogotá D. C., año 2016**



Fuente: SIVIGILA–Junio 30-2016.

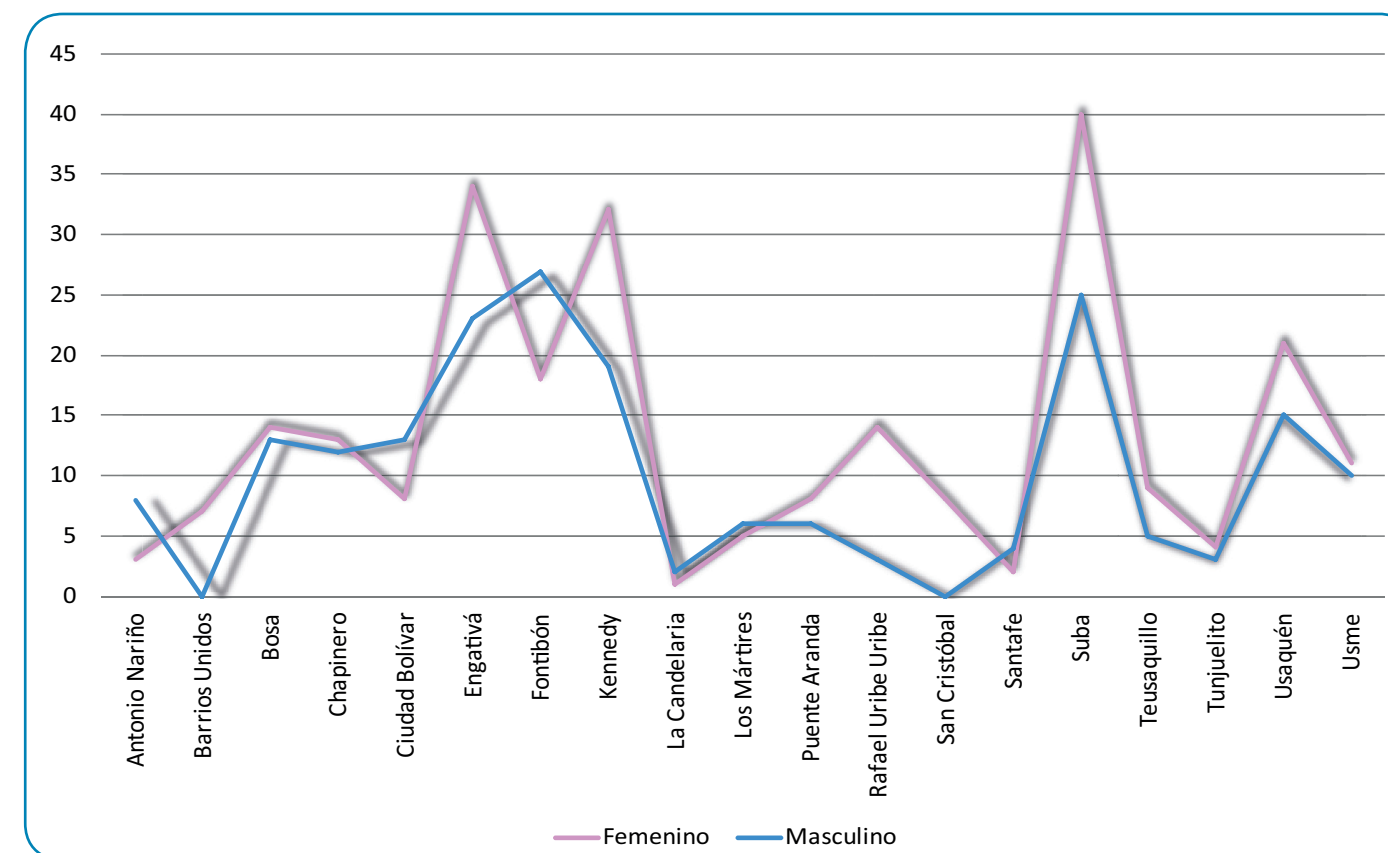
## 2.2 INTOXICACIÓN CON FÁRMACOS POR PRODUCTO Y GÉNERO

Sin embargo, la mayor proporción de intoxicación por Fármacos en Bogotá D. C., causada por el producto **BENZODIACEPINAS** tuvo su mayor prevalencia entre el género **MASCULINO** (12.5%); por otra parte siguieron las intoxicaciones con **ACETAMINOFEN** (6.3%) y **AMITRIPTILINA** (5.6%) entre Mujeres (tabla 7).

### 2.3 INTOXICACIÓN CON FÁRMACOS POR LOCALIDAD Y GÉNERO

Las localidades de **SUBA** (14.6%), **ENGATIVÁ** (12.8%) y **KENNEDY** (11.4%), arrojaron los mayores porcentajes de intoxicaciones por Fármacos y la mayor proporción se presentó entre **MUJERES** con el **8.96%** (40/446), el 7.6% (34/446) y el 7.2% (32/446) respectivamente (gráfico) 4.

**Gráfico 4. Intoxicaciones con fármacos por localidad y género - semanas epidemiológicas 14 a la 27 Bogotá D. C., año 2016**

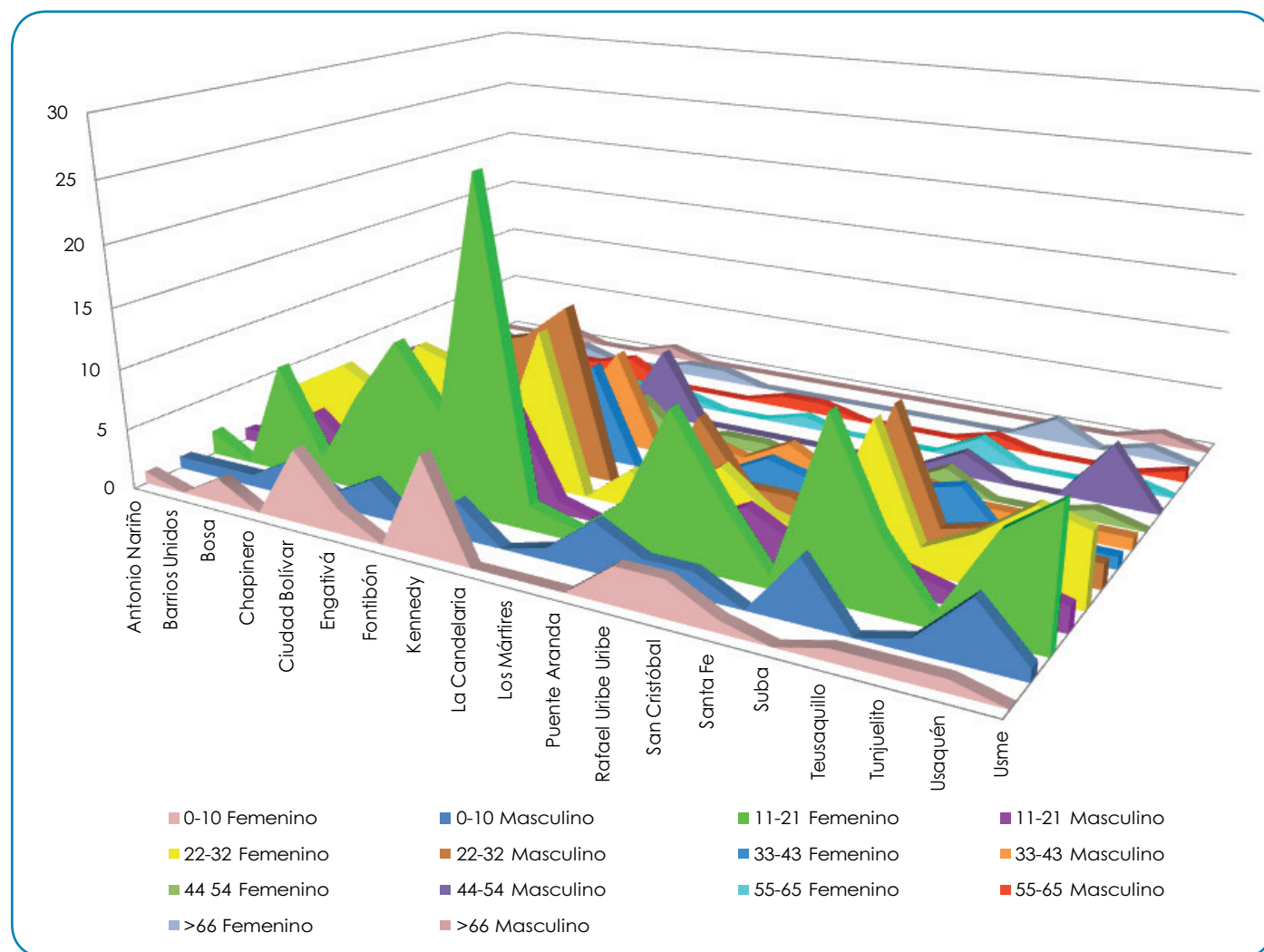


Fuente: SIVIGILA–Junio 30-2016.

## 2.4 INTOXICACIÓN CON FÁRMACOS POR LOCALIDAD, GÉNERO Y GRUPO ETÁREO

Complementariamente, en el género **FEMENINO** con edades entre **11 y 21** años fue donde ocurrió la mayor proporción de intoxicaciones con Fármacos en las mencionadas localidades de **SUBA** (4.3%), **ENGATIVÁ** (2.9%) y **KENNEDY** (2.5%) (gráfico 5).

**Gráfico 5. Intoxicaciones con fármacos por localidad-género y grupo etáreo - semanas epidemiológicas 14 a la 27 Bogotá D. C., año 2016**



Fuente: SIVIGILA–Junio 30-2016.

## 3. INTOXICACIÓN CON OTRAS SUSTANCIAS QUÍMICAS

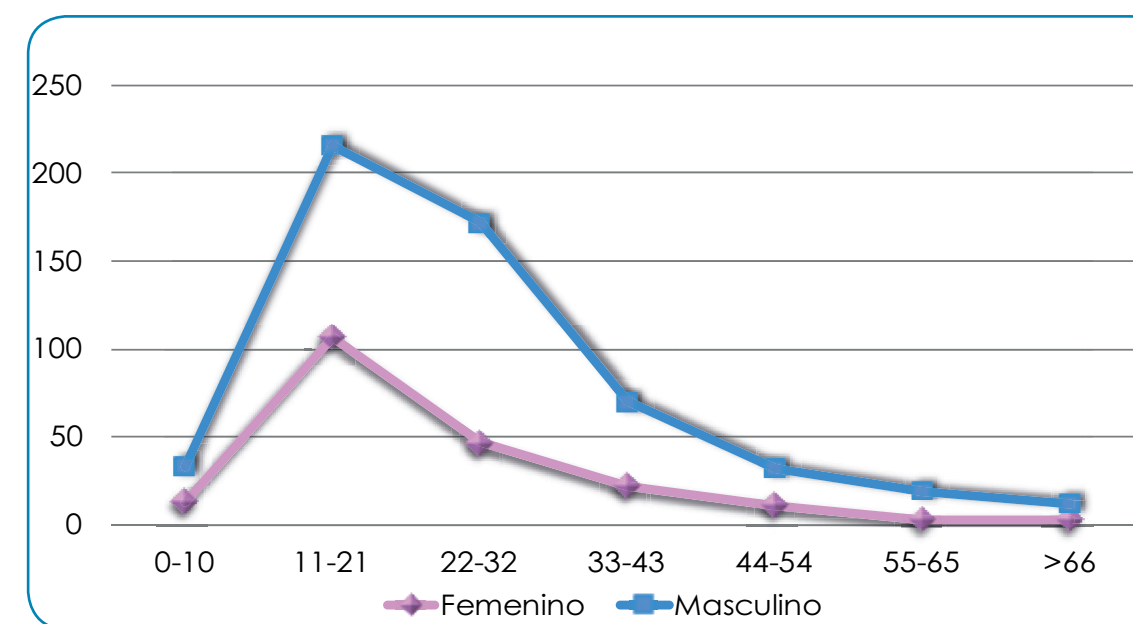
Las sustancias peligrosas son compuestos y mezclas de los mismos, que representan una amenaza para la salud por su toxicidad, inflamabilidad, potencial explosivo, radiación u otras propiedades peligrosas. La notificación por intoxicaciones con otras sustancias químicas constituye una variedad de sustancias líquidas, sólidas y mezclas que tienen propiedades fisicoquímicas como acidez, alcalinidad, combustión, corrosividad, sustancias de baja dosis letal, tales como la Marihuana, la Cocaína y el Alcohol Etílico entre otras, que hacen que al contacto inadecuado con estas se produzcan intoxicaciones agudas que pueden dejar secuelas graves incluso, causar la muerte

Durante el segundo trimestre de 2016, en la ciudad de Bogotá se registraron **554** casos de intoxicaciones con otras sustancias químicas

### 3.1 INTOXICACIÓN CON OTRAS SUSTANCIAS QUÍMICAS POR GÉNERO Y GRUPO ETÁREO

Entre las semanas 14 y 27 de 2016 en el Distrito Capital se presentaron **554** intoxicaciones con otras sustancias químicas con mayor proporción entre el género **MASCULINO** (62.8%) y en edades comprendidas entre **11 y 21** (19.7%) años. (gráfico 6).

**Gráfico 6. Intoxicaciones con otras sustancias químicas por género y grupo etáreo -semanas epidemiológicas 14 a la 27 Bogotá, D. C. 2016**



Fuente: SIVIGILA–Junio 30-2016.

### 3.2 INTOXICACIÓN CON OTRAS SUSTANCIAS QUÍMICAS POR PRODUCTO Y GÉNERO

Para el segundo trimestre de 2016 en la ciudad de Bogotá el género **MASCULINO** resultó prevalentemente afectado por intoxicación con **MARIHUANA, SUSTANCIA QUÍMICA DESCONOCIDA** y **ALCOHOL ETÍLICO** en el 13.7% (76/554), el 15.1% (84/554) y el 8.7% (48/554) respectivamente (tabla 3).

**Tabla 3. Intoxicaciones con otras sustancias químicas por producto y género - semanas epidemiológicas 1 a la 13 Bogotá D. C., año 2016**

| NOMBRE PRODUCTO       | GÉNERO |    | Total |
|-----------------------|--------|----|-------|
|                       | F      | M  |       |
| Aceite combustible    | 0      | 1  | 1     |
| Acido Cianhidrico     | 3      | 0  | 3     |
| Acido Clorhidrico     | 3      | 0  | 3     |
| Acido Lisergico       | 1      | 2  | 3     |
| Alcohol Etílico       | 23     | 48 | 71    |
| Anfetaminas           | 2      | 2  | 4     |
| Bazuco                | 5      | 20 | 25    |
| Boxer                 | 4      | 0  | 4     |
| Brandy                | 1      | 0  | 1     |
| Cáustico              | 1      | 0  | 1     |
| Cianuro               | 0      | 2  | 2     |
| Cloro                 | 0      | 1  | 1     |
| Cocaina               | 20     | 35 | 55    |
| Desconocido           | 51     | 84 | 135   |
| Desengrasante         | 3      | 5  | 8     |
| Desinfectante         | 2      | 1  | 3     |
| Detergente            | 0      | 1  | 1     |
| Escopolamina          | 3      | 11 | 14    |
| Éxtasis               | 0      | 1  | 1     |
| Fluoracetato de sodio | 1      | 0  | 1     |
| Fósforo blanco        | 1      | 0  | 1     |
| Glutoraldeido         | 1      | 0  | 1     |

| NOMBRE PRODUCTO               | GÉNERO |     | Total |
|-------------------------------|--------|-----|-------|
|                               | F      | M   |       |
| Heroína                       | 0      | 3   | 3     |
| Hidrosulfito de Sodio         | 0      | 1   | 1     |
| Hidróxido de Sodio            | 4      | 3   | 7     |
| Hipoclorito de Sodio          | 26     | 12  | 38    |
| Hongo Alucinógeno             | 0      | 1   | 1     |
| Limpia vidrios brillaking     | 1      | 0   | 1     |
| Limpiador                     | 3      | 2   | 5     |
| Limpiador madera              | 1      | 0   | 1     |
| Marihuana                     | 34     | 76  | 110   |
| Metanfetaminas                | 0      | 5   | 5     |
| Mezcla de sustancias químicas | 7      | 22  | 29    |
| Organos volátiles             | 2      | 0   | 2     |
| Otras sustancias              | 1      | 0   | 1     |
| Pintura                       | 1      | 0   | 1     |
| Repelente                     | 1      | 2   | 3     |
| Silicona                      | 0      | 2   | 2     |
| Tabaco-cigarrillo             | 0      | 1   | 1     |
| Vapor de extintor             | 0      | 1   | 1     |
| Yagé                          | 0      | 1   | 1     |
| Pegante                       | 0      | 1   | 1     |
| Loción de Calamina            | 0      | 1   | 1     |
| Total general                 | 206    | 348 | 554   |

Fuente: SIVIGILA–Junio 30-2016.

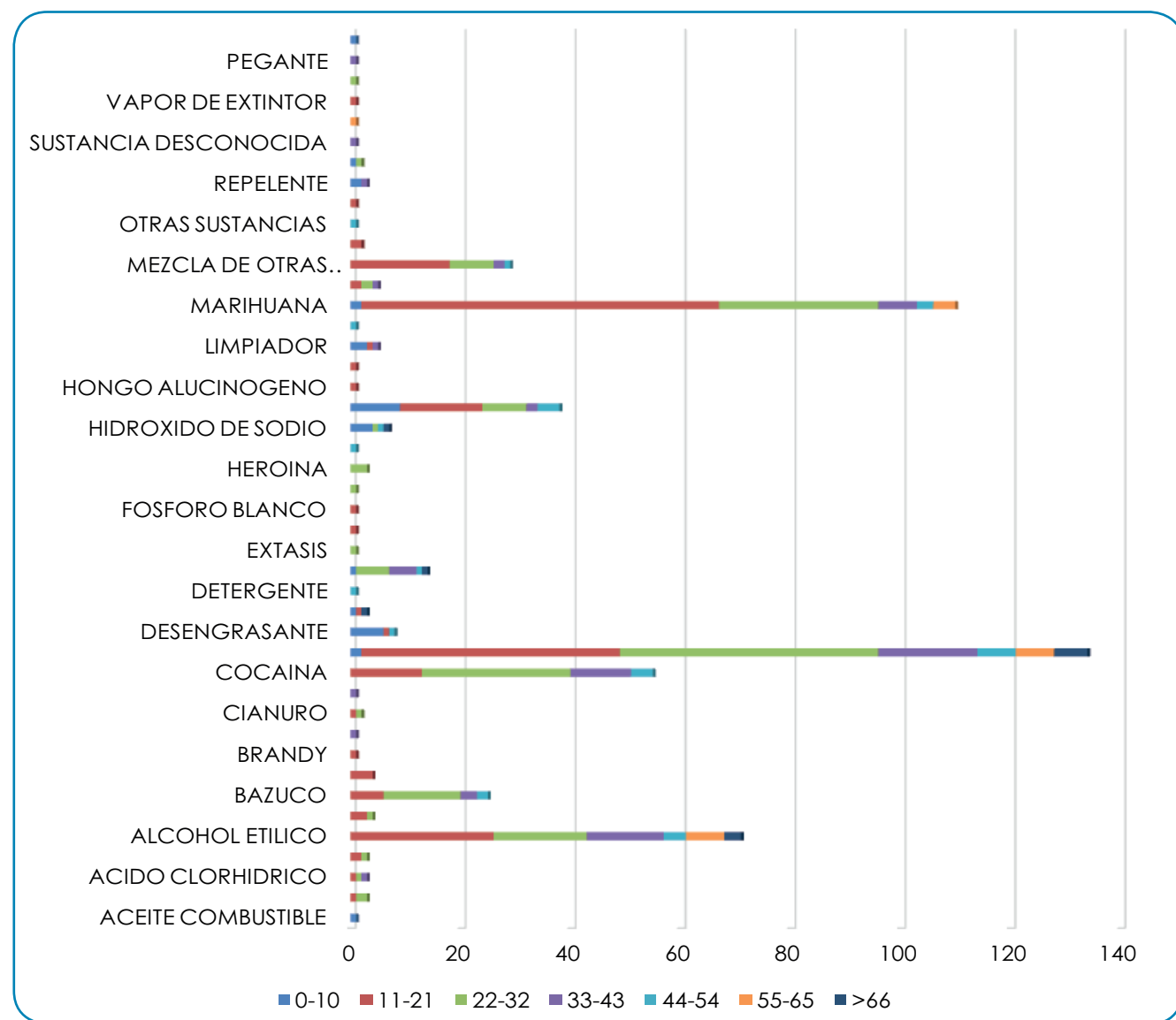
### 3.3 INTOXICACIÓN CON OTRAS SUSTANCIAS QUÍMICAS POR PRODUCTO Y GRUPO ETÁREO

Para el caso de las intoxicaciones con **MARIHUANA** su mayor proporción ocurrió entre **HOMBRES JÓVENES** con edades de **11 a 21** años en el **11,9%** (66/554), seguido de hombres entre **22 y 32** años con el 5.2% (29/554) de los casos.

Respecto a las intoxicaciones con **ALCOHOL ETÍLICO** se presentaron prevalentemente en los Grupos etáreos de 11 a 21 años y de 22 a 32 años con el 4.7% (26/554) y el 3.1% (17/554), respectivamente (gráfico 7).



**Gráfico 7. Intoxicaciones con otras sustancias químicas por producto y grupo etáreo -semanas epidemiológicas 14 a la 27 Bogotá D. C. 2016**



Fuente: SIVIGILA–Junio 30-2016.

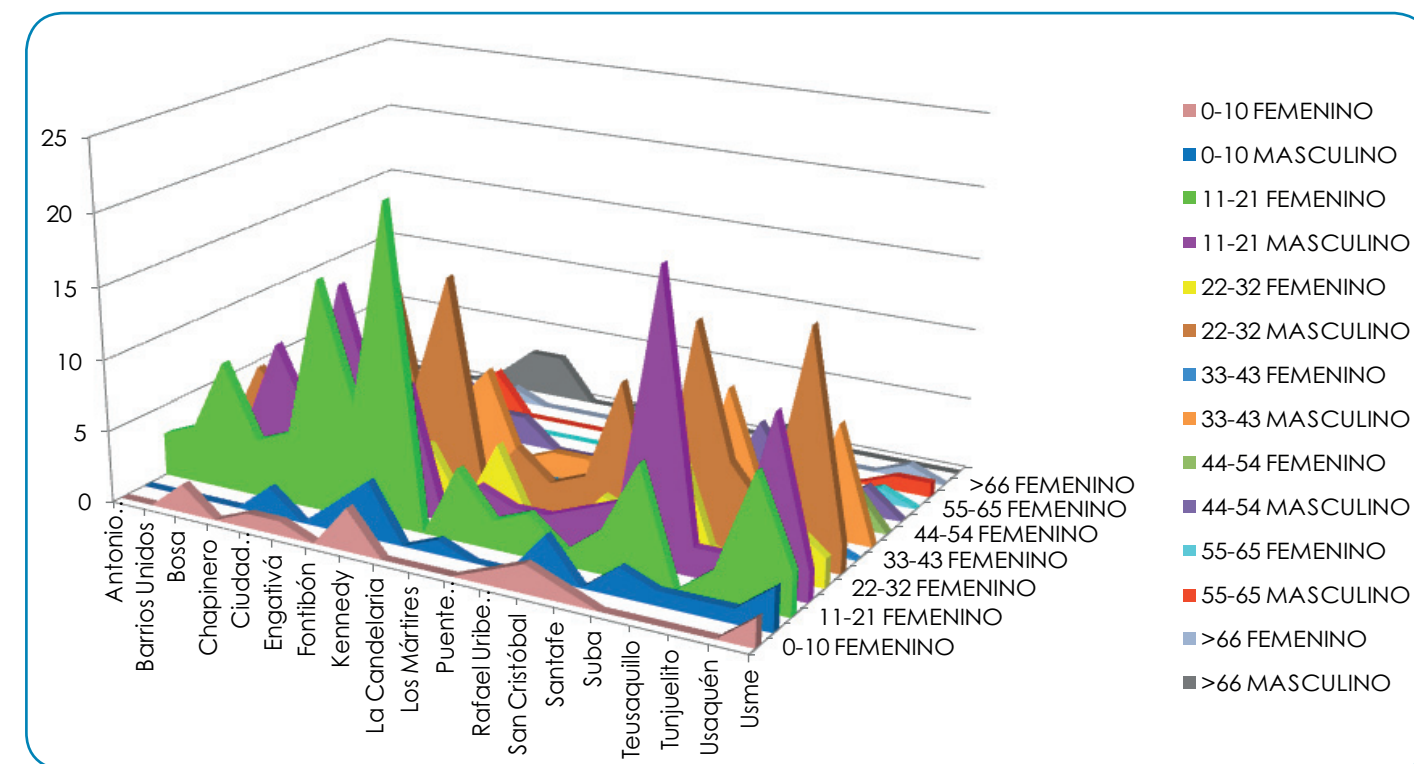
### 3.4 INTOXICACIÓN CON OTRAS SUSTANCIAS QUÍMICAS POR LOCALIDAD GÉNERO Y GRUPO ETÁREO

Las localidades de Bogotá que para el precitado período arrojaron el mayor porcentaje de intoxicaciones con otras sustancias químicas fueron **ENGATIVÁ**, **SUBA** y **KENNEDY** con el 14.3% (79/554), el 13.9% (77/554) y el 11.0% (66/554) respectivamente (gráfico 8).

En las localidades de **ENGATIVÁ** y **KENNEDY** el género predominante fue el **FEMENINO** perteneciente al grupo etáreo de **11 a 21** años con el 2.9% (16/554) y el 4.0% (22/554),

mientras tanto, en la localidad de **SUBA** para el mismo grupo etáreo el género mayormente afectado por dichas intoxicaciones fue el **MASCULINO** con el 3.6% (20/554).

**Gráfico 8. Intoxicaciones con otras sustancias químicas por localidad, género y grupo etáreo - semanas epidemiológicas 1a a la 27 Bogotá D. C., año 2016**



Fuente: SIVIGILA–Junio 30-2016.

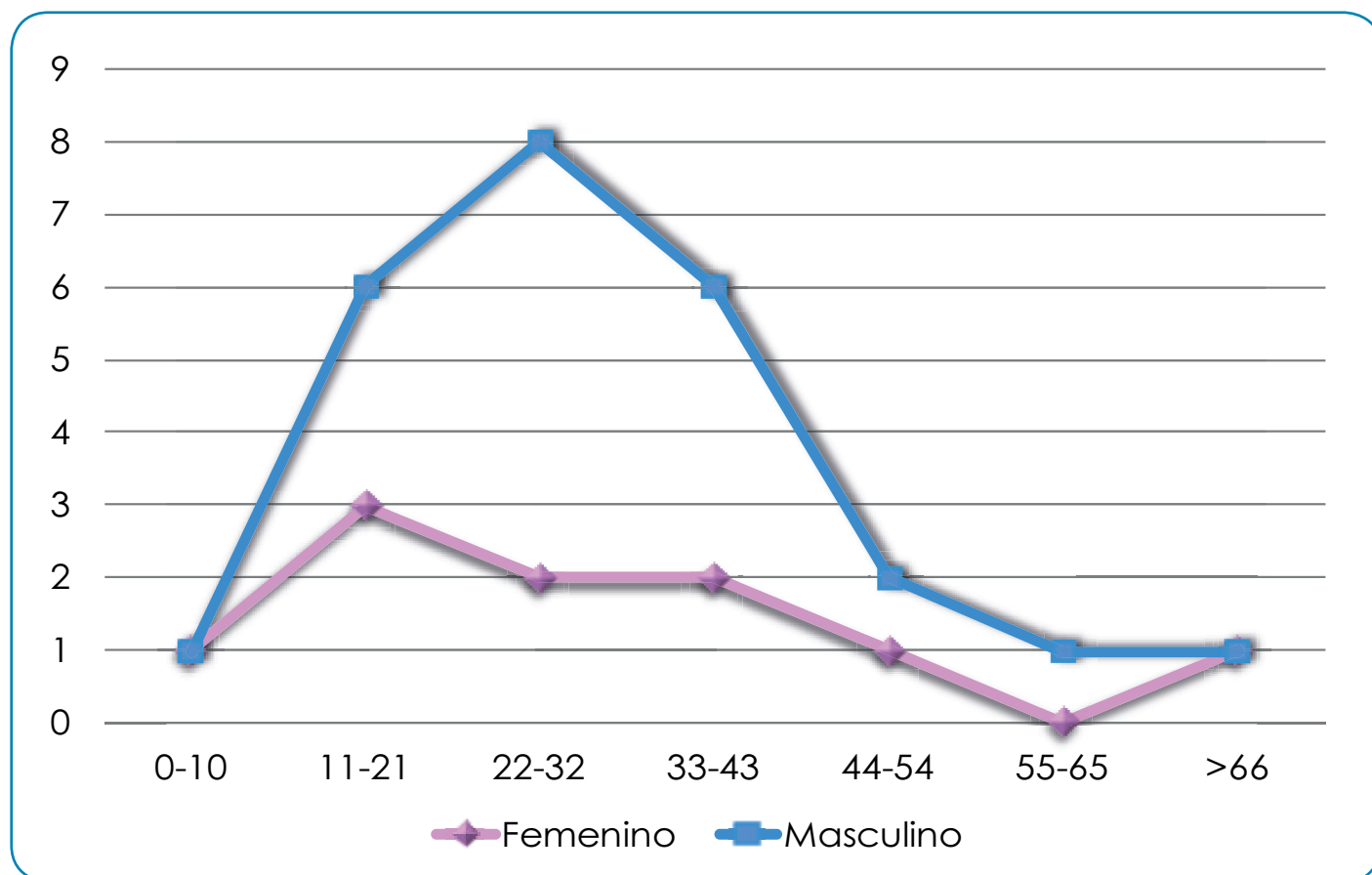
#### 4. INTOXICACIÓN POR MONÓXIDO DE CARBONO

En la ciudad de Bogotá para el segundo trimestre de 2016, se registraron **25** casos de intoxicaciones por Monóxido de Carbono.

##### 4.1 INTOXICACIÓN CON MONÓXIDO DE CARBONO POR GÉNERO Y GRUPO ETÁREO

Las intoxicaciones con Monóxido de Carbono en la ciudad de Bogotá desde la semana epidemiológica 14 hasta la 27 de 2016 según información de SIVIGILA fueron **25** casos que se presentaron con mayor frecuencia entre **HOMBRES** en un 60.0% (15/25) y con especial énfasis en el grupo etáreo de **22 a 32** años en un 32.0% (8/25) (gráfico 9).

**Gráfico 9. Intoxicaciones con monóxido de carbono por género y grupo etáreo - semanas epidemiológicas 14 a la 47 Bogotá D. C., año 2016**

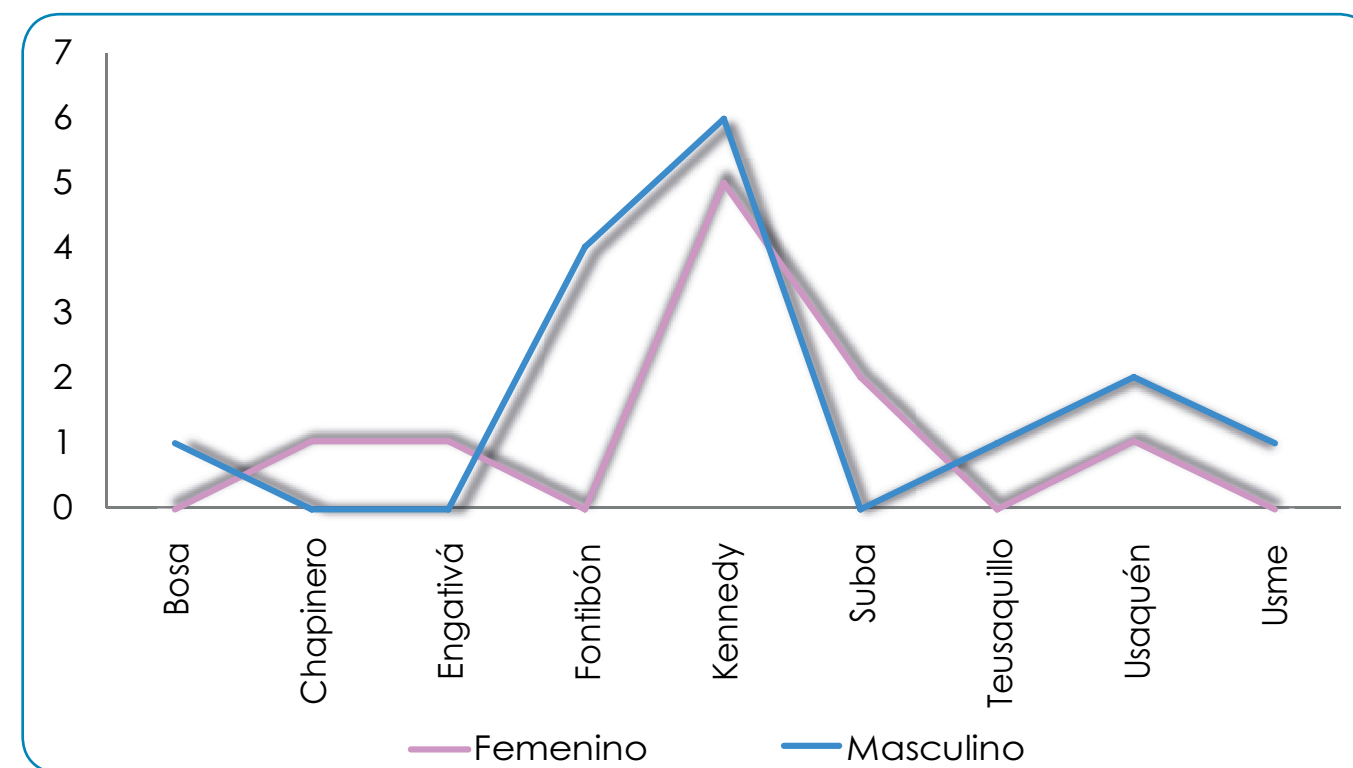


Fuente: SIVIGILA–Junio 30-2016.

#### 4.2 INTOXICACIONES CON MONÓXIDO DE CARBONO POR LOCALIDAD Y GÉNERO

Las localidades que arrojaron la mayor proporción de casos de intoxicación por Monóxido de Carbono en la ciudad de Bogotá para dicho período fueron **KENNEDY** (24.0%) y **FONTIBÓN** (16.0%). En dichas localidades la mayor ocurrencia de los casos fue entre **HOMBRES** con el 12.0% (3/25) y el 8.0% (2/25) respectivamente (gráfico 10).

**Gráfico 10. Intoxicaciones con monóxido de carbono por localidad y género - semanas epidemiológicas 1 a la 13 Bogotá D. C., año 2016**

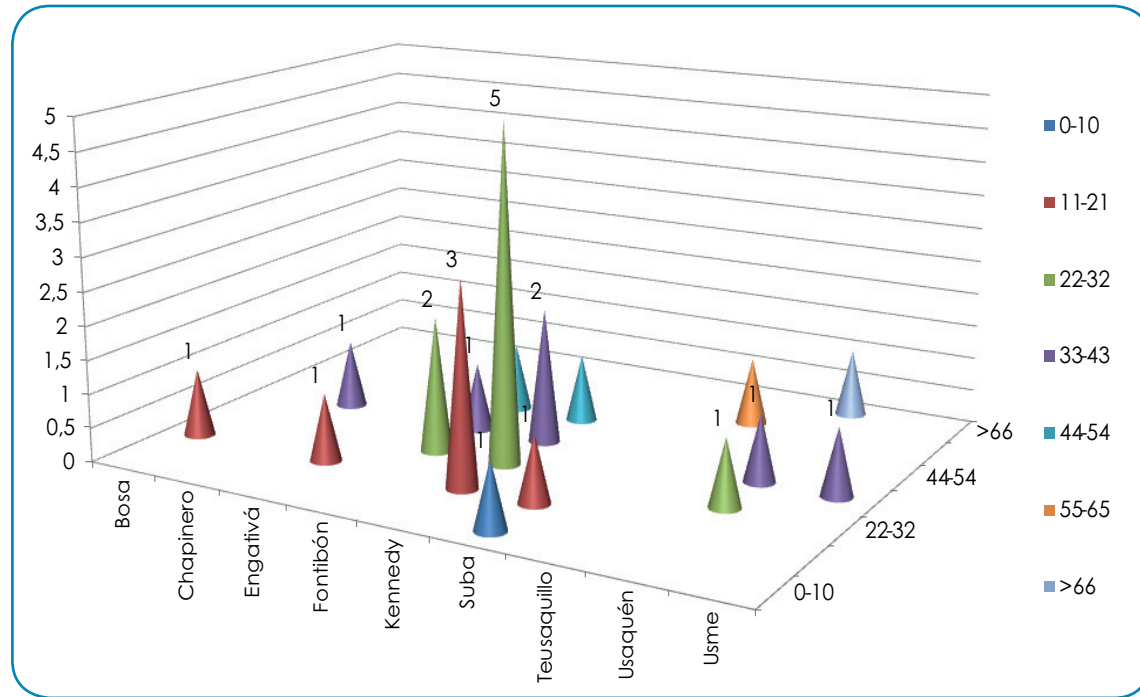


Fuente: SIVIGILA–Junio 30-2016.

#### 4.3 INTOXICACIONES CON MONÓXIDO DE CARBONO POR LOCALIDAD Y EDAD

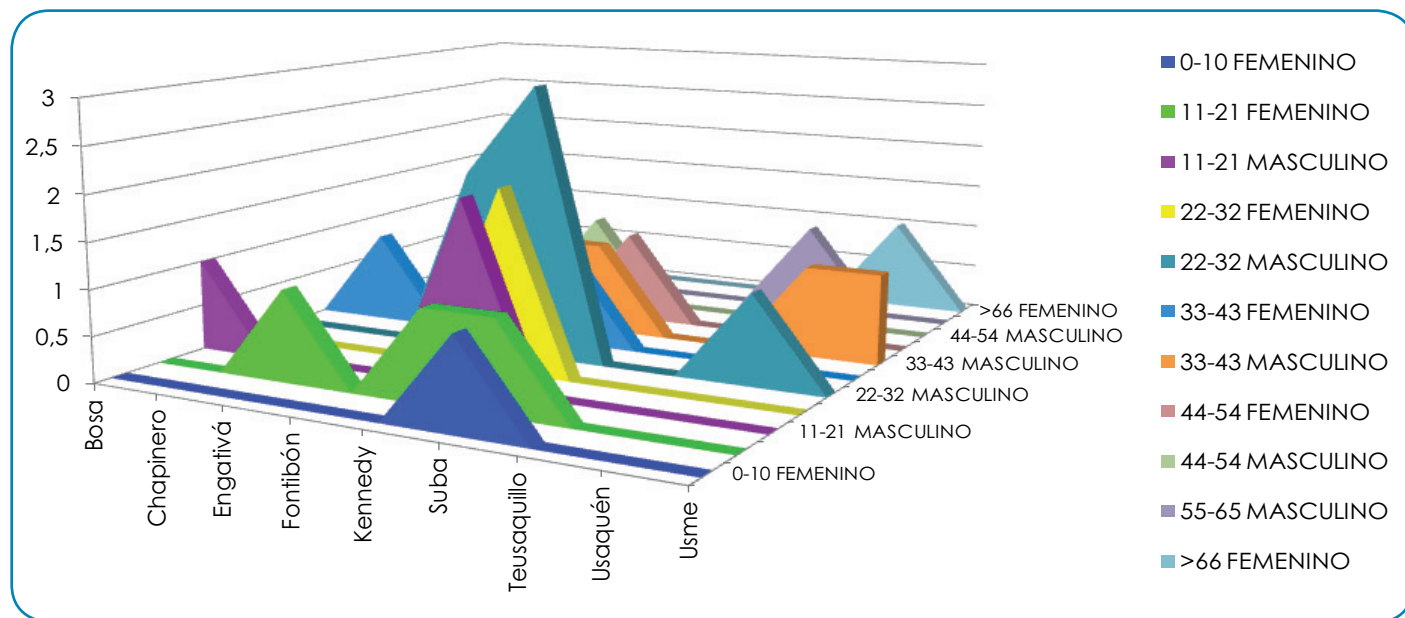
En las localidades de **KENNEDY** y **FONTIBÓN** las intoxicaciones por Monóxido de Carbono se potenciaron entre **HOMBRES** con edades entre **22 a 32** años en el 12.0% (3/25) y el 8.0% (2/25) respectivamente (gráficos 11 y 12).

**Gráfico 11. Intoxicaciones con monóxido de carbono por localidad y grupo etáreo - semanas epidemiológicas 14 a la 27 Bogotá D. C., año 2016**



Fuente: SIVIGILA–Junio 30-2016.

**Gráfico 12. Intoxicaciones con monóxido de carbono por localidad-género y grupo etáreo - semanas epidemiológicas 14 a la 27 Bogotá D. C., año 2016**



Fuente: SIVIGILA–Junio 30-2016.

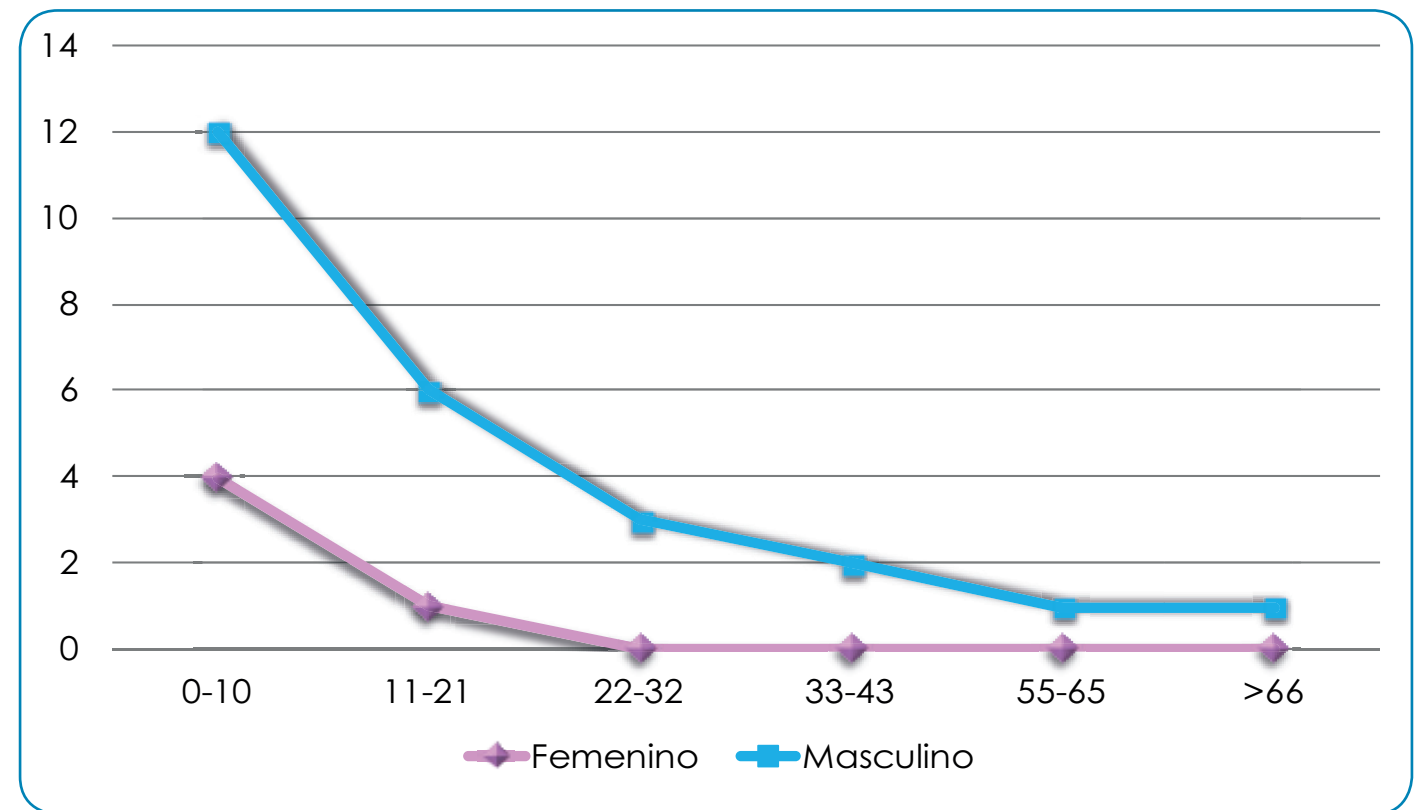
## 5. INTOXICACIÓN POR SOLVENTES

Para el período en referencia se presentaron **25** intoxicaciones con Solventes en la ciudad de Bogotá, con mayor proporción por el uso de los productos **VARSOL** con el 28.0% (7/25) y **THINNER** con el 24.0% (6/25).

### 5.1 INTOXICACIONES POR SOLVENTES SEGÚN GÉNERO Y GRUPO ETÁREO

El mayor porcentaje de intoxicaciones por Solventes ocurrió entre el género **MASCULINO** en el 80.0% (20/25) de los casos y con prevalencia ante el grupo etáreo de **0 a 10** años con el 32.0% (8/25), al parecer en forma accidental (gráfico 13).

**Gráfico 13. Intoxicaciones con solventes por género y edad - semanas epidemiológicas 14 a la 27 Bogotá D. C., año 2016**

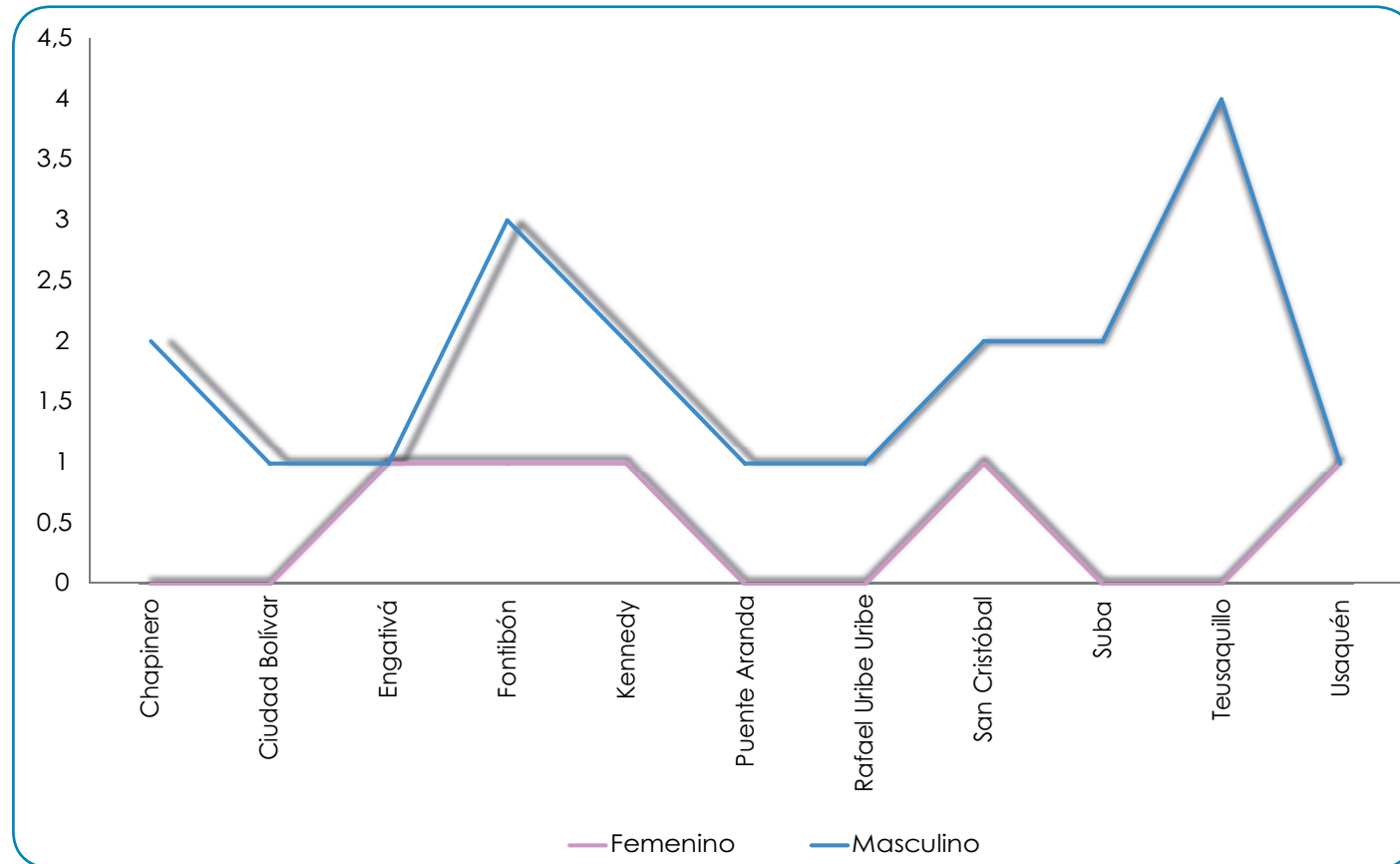


Fuente: SIVIGILA–Junio 30-2016.

### 5.2 INTOXICACIONES POR SOLVENTES SEGÚN LOCALIDAD Y GÉNERO

La mayor frecuencia de intoxicaciones por Solventes ocurrió en las localidades de **FONTIBÓN** (16%), **TEUSAQUILLO** (16%), **KENNEDY** (12%) y **SAN CRISTÓBAL** (12%) y entre el género **MASCULINO** con el 12.0% (3/25), el 16.0% (4/25), el 8.0% (2/25) y el 8.0% (2/25) respectivamente (gráfico 14).

**Gráfico 14. Intoxicaciones con solventes por localidad y género - semanas epidemiológicas 14 a la 27 Bogotá D. C., año 2016**



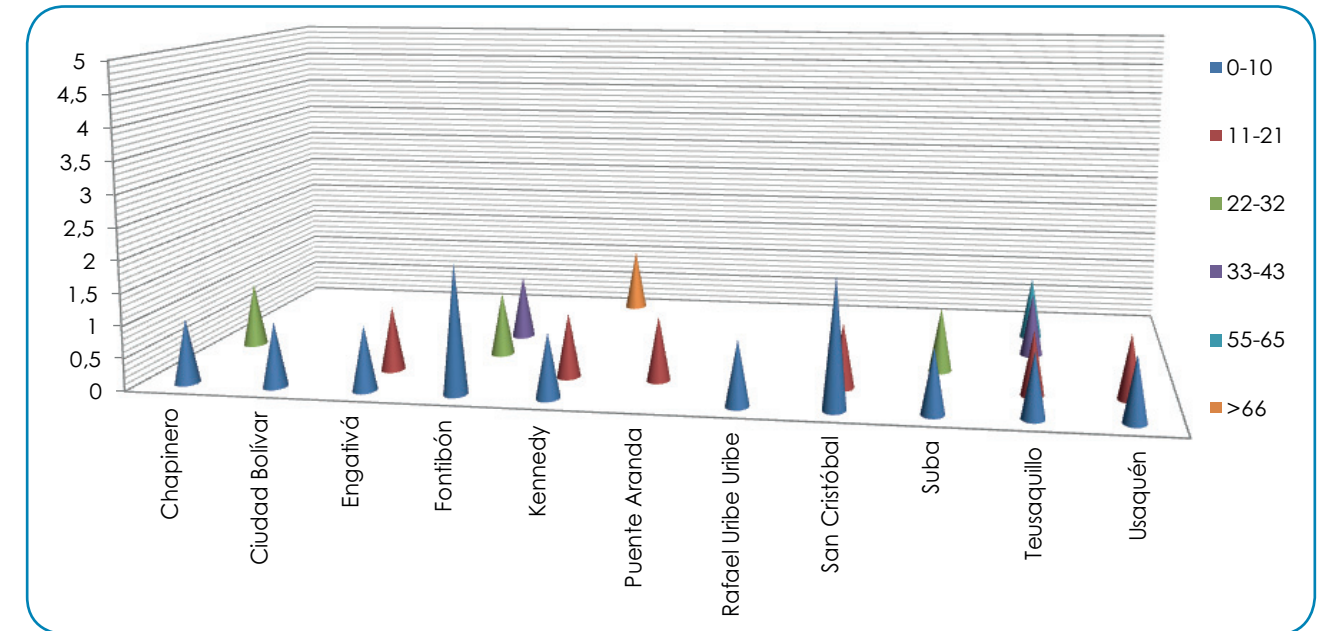
Fuente: SIVIGILA–Junio 30-2016.

### 5.3 INTOXICACIÓN CON SOLVENTES POR LOCALIDAD Y GRUPO ETÁREO

Como se indicó anteriormente, las intoxicaciones por Solventes fueron prevalentes en el grupo etáreo de 0 a 10 años en las localidades de **FONTIBÓN** y **SAN CRISTÓBAL** con el 8.0% (2/25) en cada una.

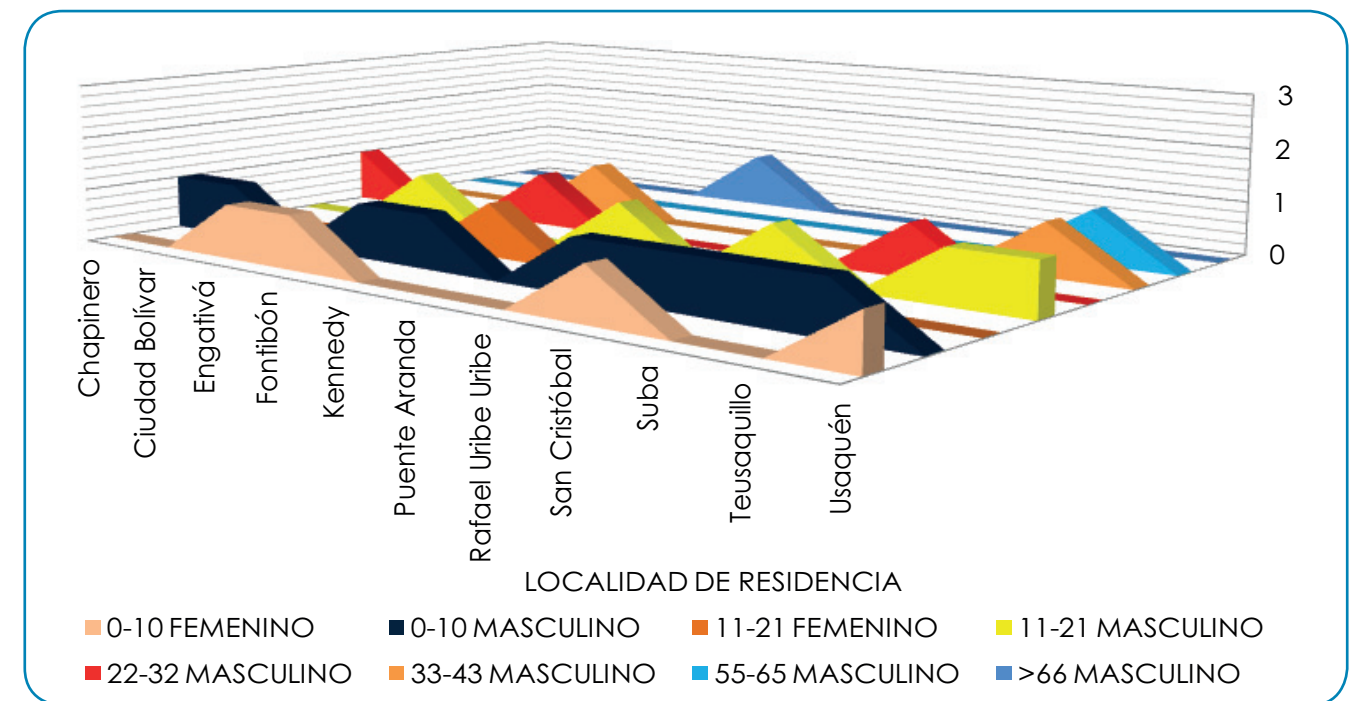
Por su parte, en las localidades de **TEUSAQUILLO** y **KENNEDY** las precitadas intoxicaciones se registraron entre los grupos etáreos de **0 a 10** y de **11 a 21** con el 4.0% (1/25) en cada una. (gráficos 15 y 16).

**Gráfico 15. Intoxicaciones con solventes por localidad y grupo etáreo - semanas epidemiológicas 1 a la 13 Bogotá D. C., año 2016**



Fuente: SIVIGILA–Junio 30-2016.

**Gráfico 16. Intoxicaciones con solventes por localidad-género y grupo etáreo - semanas epidemiológicas 1 a la 13 Bogotá, D. C., año 2016**



Fuente: SIVIGILA–Junio 30-2016

### 5.4 INTOXICACIONES CON SOLVENTES POR PRODUCTO Y GÉNERO

Conforme se dijo inicialmente, en la ciudad de Bogotá durante el segundo trimestre de 2016 en el 28.0% (7/25) de las intoxicaciones por Solventes estuvo involucrado el producto **VAR SOL** y con predominio entre el género **MASCULINO** con el 24.0% (6/25) (tabla 18).

**Tabla 4. Intoxicaciones con solventes por producto y género -semanas epidemiológicas 14 a la 27 Bogotá, D. C. 2016**

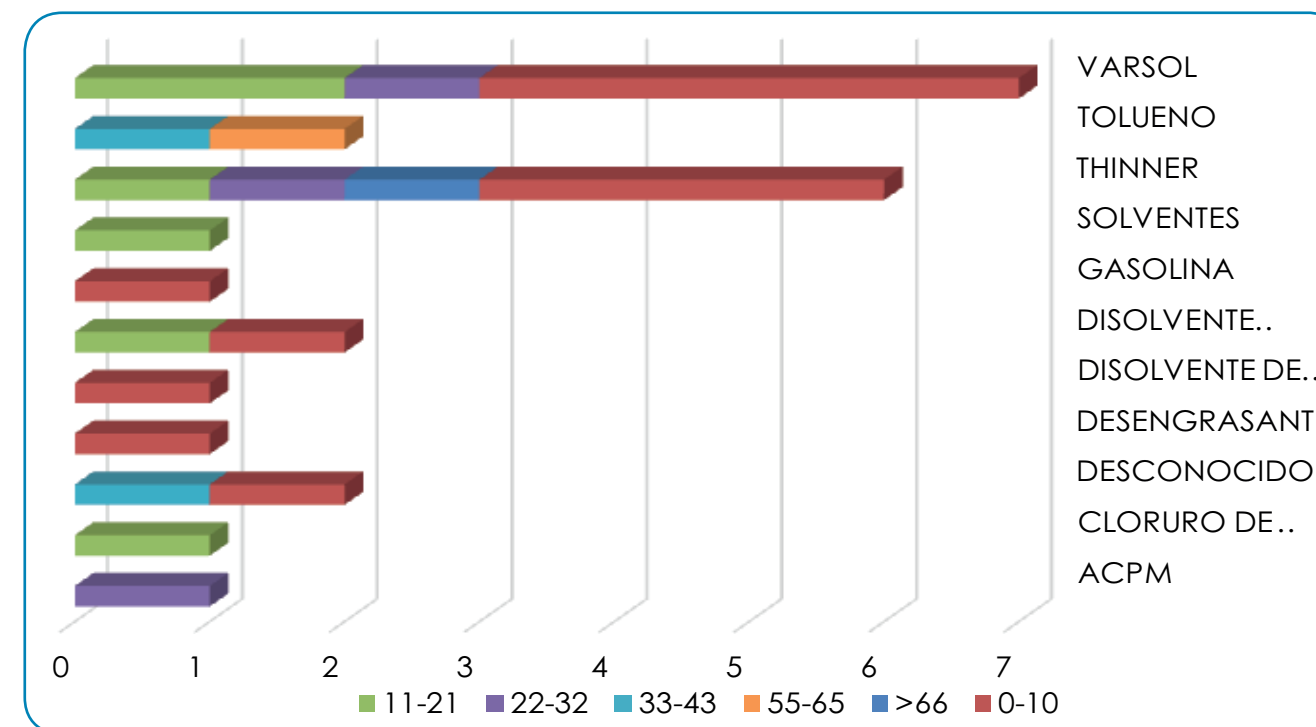
| NOMBRE PRODUCTO      | GENERO   |           | Total     |
|----------------------|----------|-----------|-----------|
|                      | F        | M         |           |
| ACPM                 | 0        | 1         | 1         |
| Cloruro de Metileno  | 1        | 0         | 1         |
| Desconocido          | 0        | 2         | 2         |
| Desengrasante        | 1        | 0         | 1         |
| Disolvente           | 1        | 3         | 4         |
| Gasolina             | 1        | 0         | 1         |
| Thinner              | 0        | 6         | 6         |
| Tolueno              | 0        | 2         | 2         |
| Varsol               | 1        | 6         | 7         |
| <b>Total general</b> | <b>5</b> | <b>20</b> | <b>25</b> |

Fuente: SIVIGILA–Junio 30-2016.

### 5.5 INTOXICACIONES CON SOLVENTES POR PRODUCTO Y GRUPO ETÁREO

Tanto la intoxicaciones por Varsol como por Thinner se registraron en mayor proporción entre el grupo etáreo de **0 a 10 años** con el 28.0% (7/25) y el 24.0% (6/25), respectivamente (gráfico 17).

**Gráfico 17. Intoxicaciones con Solventes por producto y grupo etáreo -semanas epidemiológicas 14 a la 27 Bogotá, D. C. 2016**



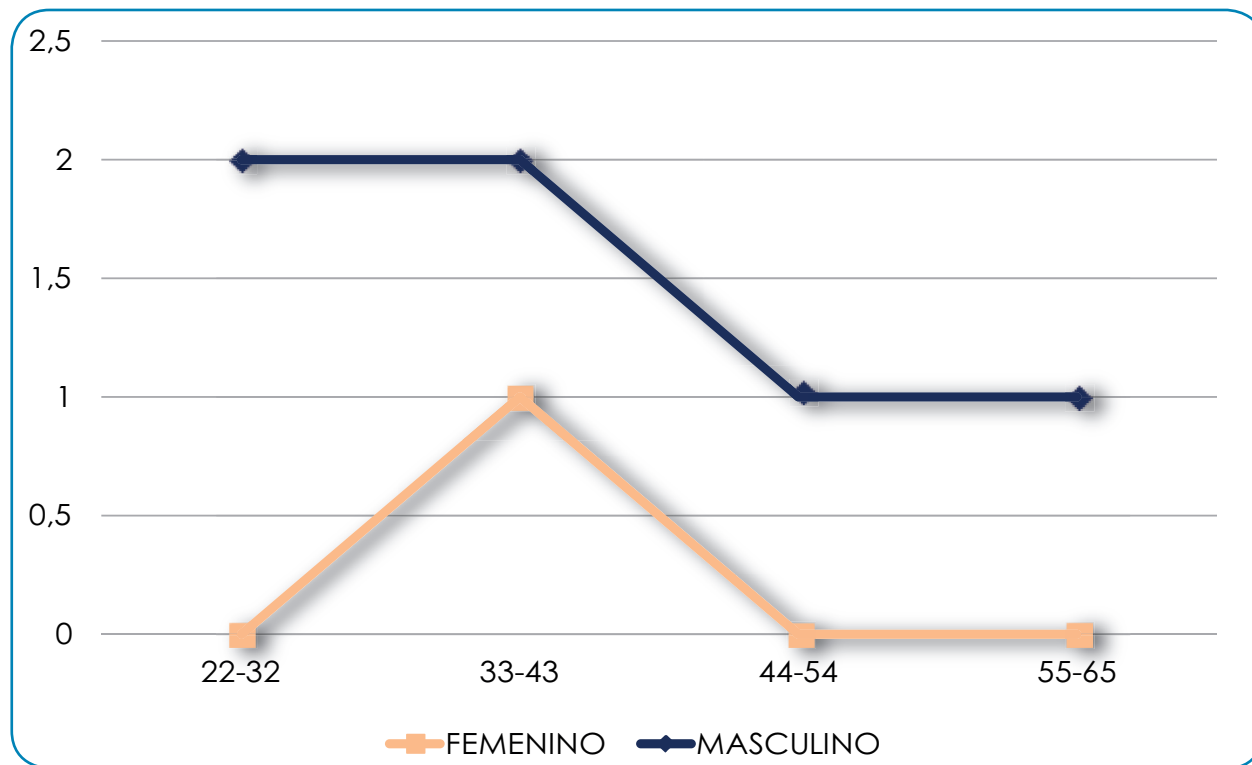
Fuente: SIVIGILA–Junio 30-2016.

## 6. INTOXICACIÓN POR METALES PESADOS

### 6.1 INTOXICACIONES POR METALES PESADOS SEGÚN GÉNERO Y GRUPO ETÁREO

En el Distrito Capital entre las semanas 14 a la 27 de 2016 se reportaron **6** casos de intoxicación asociada con exposición a metal pesado, con mayor proporción de intoxicaciones por **PLOMO** (66.7%); toda la población afectada en dichas intoxicaciones pertenecía al género **MASCULINO** (50%) y su predominio se presentó en los grupos etáreos de **22 a 32** años (33.3%) y de **33 a 43** años (16.7%), al parecer por ideación suicida (gráfico 18).

**Gráfico 18. Intoxicaciones con metales pesados por género y grupo etáreo - semanas epidemiológicas 14 a la 27 Bogotá D. C., año 2016**

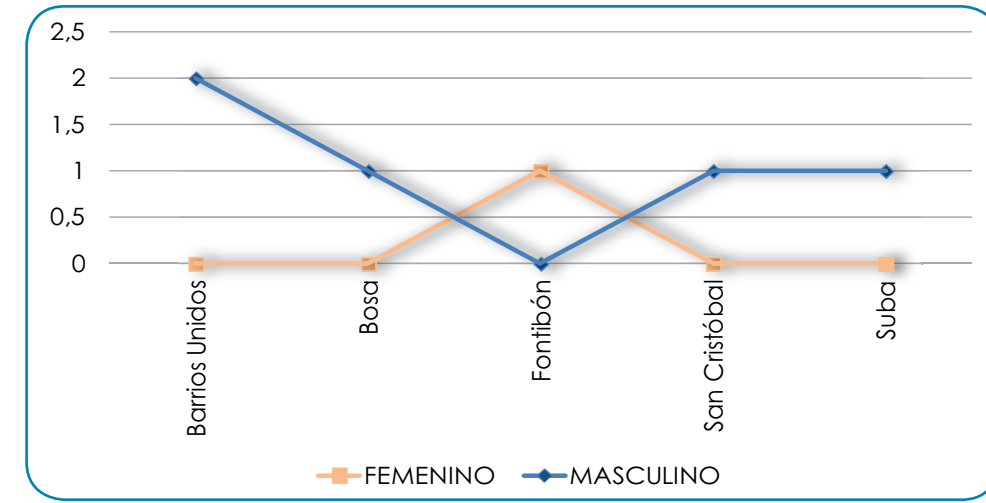


Fuente: SIVIGILA -Junio 30-2016.

### 6.2 INTOXICACIONES POR METALES PESADOS SEGÚN LOCALIDAD Y GÉNERO

El género **MASCULINO** arrojó la mayor prevalencia de intoxicación con Metales Pesados en la localidad de **BARRIOS UNIDOS** con el 33.3% (2/6) (gráfico 19).

**Gráfico 19. Intoxicaciones con metales pesados por localidad y género - semanas epidemiológicas 14 a la 27 Bogotá D. C., año 2016**

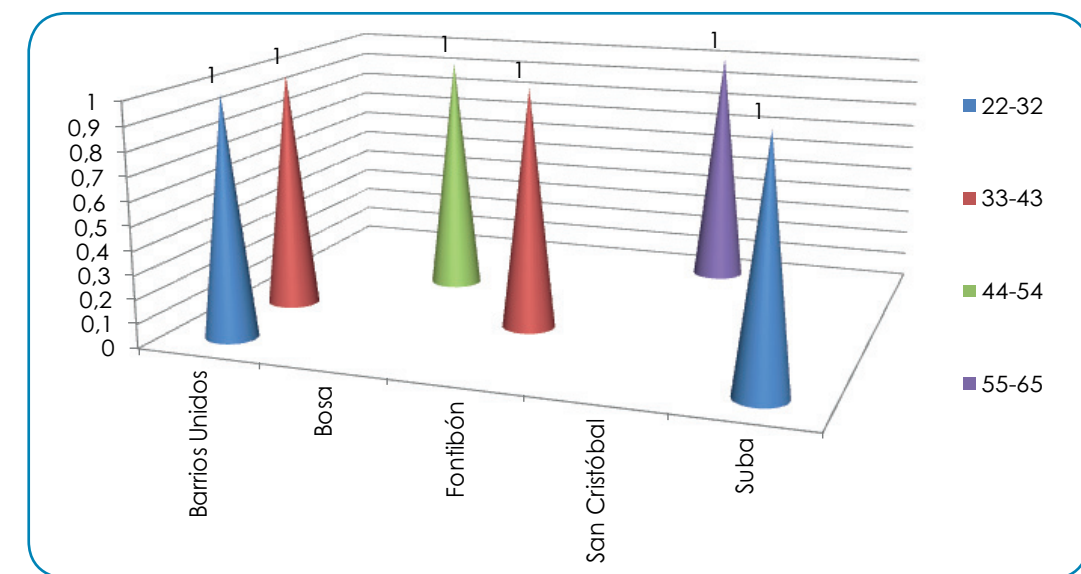


Fuente: SIVIGILA-Junio 30-2016.

### 6.3 INTOXICACIONES CON METALES PESADOS POR LOCALIDAD Y EDAD

En la localidad de Rafael Uribe las edades con mayor proporción de intoxicación por Metales Pesados correspondió a los grupos etáreos de **22 a 32** y **33 a 43** años con el 16.7% (1/6) cada una (gráfico 20).

**Gráfico 20. Intoxicaciones con metales pesados por localidad y grupo etáreo - semanas epidemiológicas 14 a la 27 Bogotá D. C., año 2016**



Fuente: SIVIGILA -Junio 30-2016.

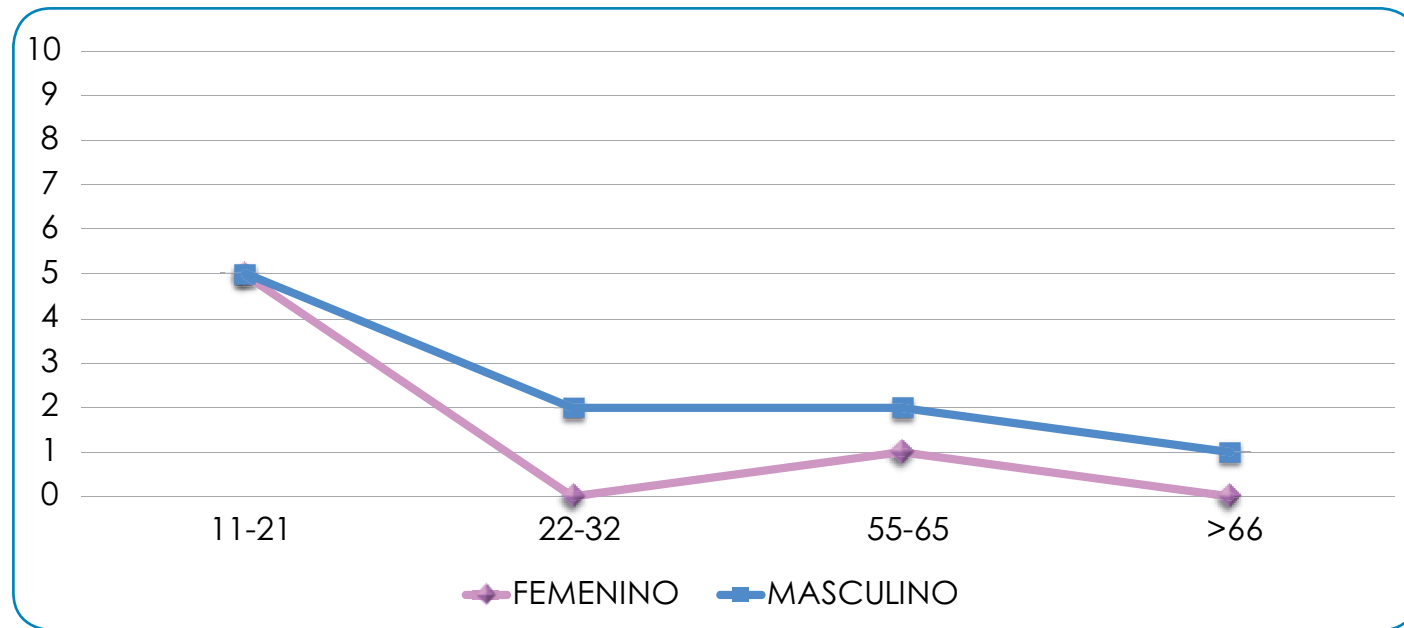
## 7. INTOXICACIÓN POR METANOL

Durante el segundo trimestre de 2016 en la ciudad de Bogotá se presentaron diez (10) intoxicaciones por Metanol.

### 7.1 INTOXICACIÓN CON METANOL POR GÉNERO Y GRUPO ETÁREO

Dichas intoxicaciones por **METANOL** ocurrieron en mayor proporción entre el género **FEMENINO** en el 60.0% (6/10) de los casos y con preocupante énfasis entre Mujeres Jóvenes del grupo etáreo de **11 a 21** años, con el 50.0% (5/10) (gráfico 21).

**Gráfico 21. Intoxicaciones con metanol por género y grupo etáreo - semanas epidemiológicas 14 a la 27 Bogotá D. C., año 2016**

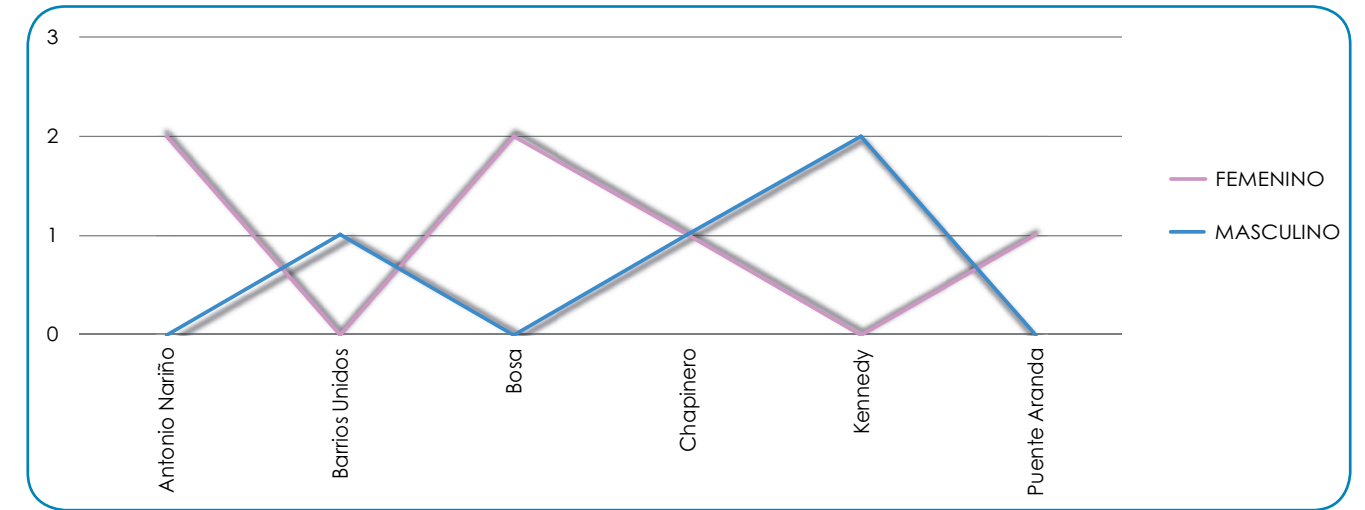


Fuente: SIVIGILA–Junio 30-2016.

### 7.2 INTOXICACIONES CON METANOL SEGÚN LOCALIDAD Y GÉNERO

Las Localidades que arrojaron la mayor proporción de intoxicaciones con Metanol fueron **ANTONIO NARIÑO, BOSA, CHAPINERO** y **KENNEDY** con el 20.0% cada una, con prevalencia entre el género **MASCULINO** a excepción de la localidad de Kennedy donde el predominio de las peccitadas intoxicaciones fue entre el género **FEMENINO** (gráfico 22).

**Gráfico 22. Intoxicaciones con metanol por localidad y género - semanas epidemiológicas 14 a la 27 Bogotá D. C., año 2016**

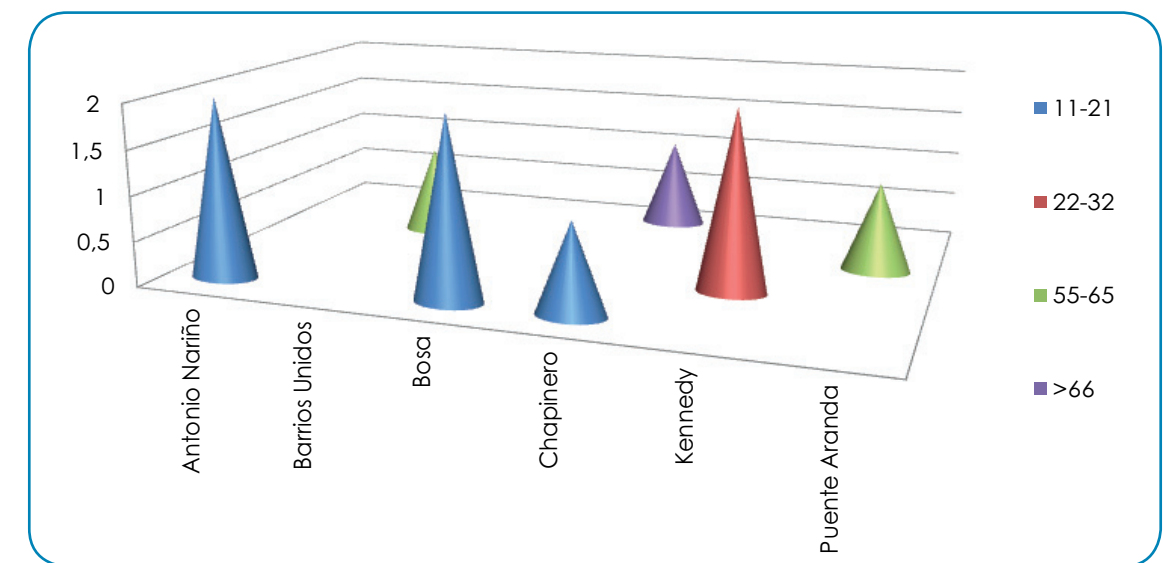


Fuente: SIVIGILA–Junio 30-2016.

### 7.3 INTOXICACIÓN CON METANOL POR LOCALIDAD Y GRUPO ETÁREO

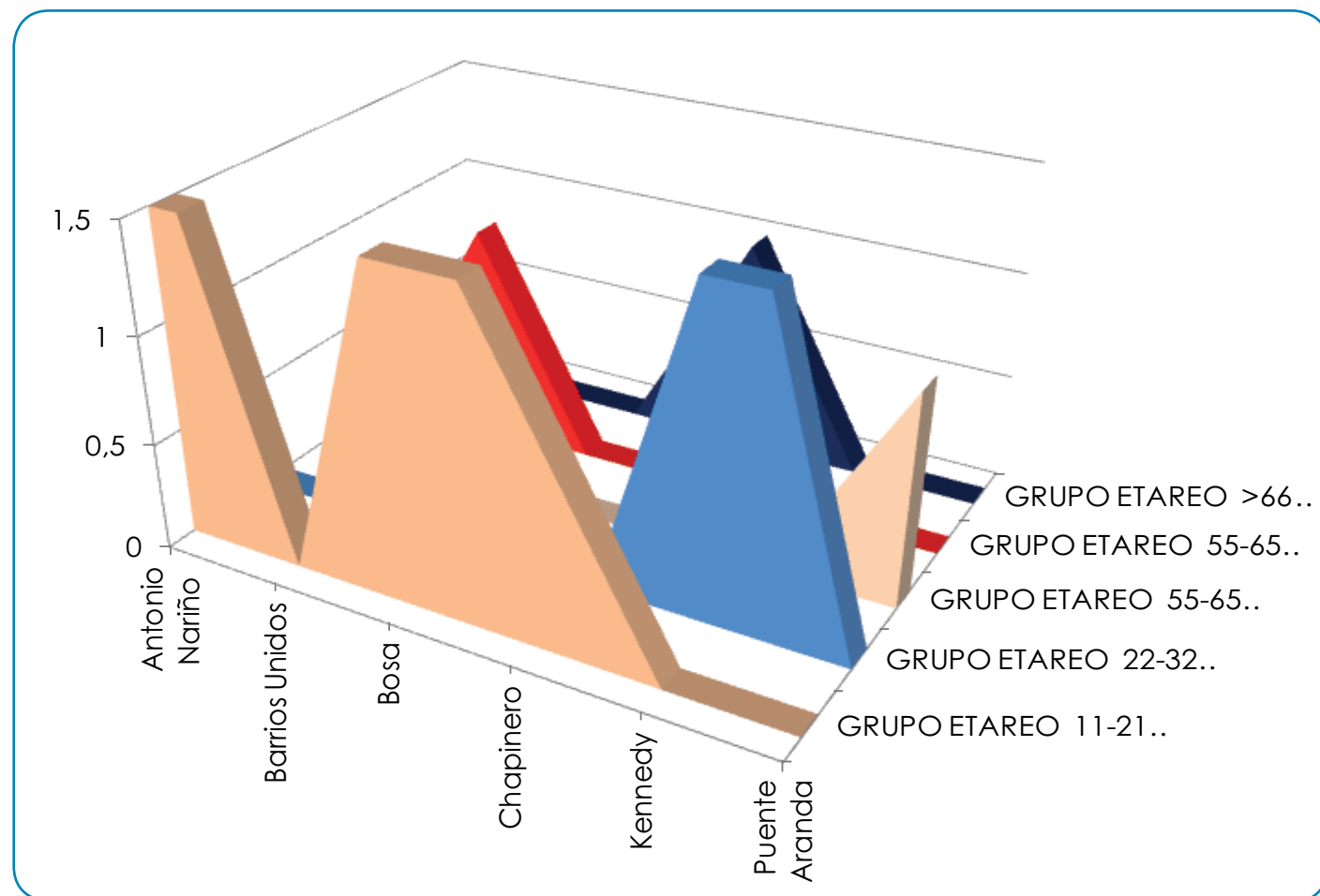
En las localidades de **ANTONIO NARIÑO, BOSA** y **KENNEDY** las intoxicaciones por **METANOL** se manifestaron con el 20% entre el grupo etáreo de **11 a 21** en las dos primeras y en Kennedy en el grupo etáreo de **22 a 32** años también con el 20.0% (gráficos 23 y 24).

**Gráfico 23. Intoxicaciones con metanol por localidad y grupo etáreo - semanas epidemiológicas 14 a la 27 Bogotá D. C., año 2016**



Fuente: SIVIGILA–Junio 30-2016.

**Gráfico 24. Intoxicaciones con metanol por localidad-género y grupo etáreo**  
 - semanas epidemiológicas 14 a la 27 Bogotá D. C., año 2016



Fuente: SIVIGILA–Junio 30-2016.

## 8. CONCLUSIONES

- ✓ En la ciudad de Bogotá, durante el segundo trimestre de 2016 se registraron a través del SIVIGILA **1.176** intoxicaciones por diferentes tipos de Sustancias Químicas correspondiendo los tres primeros lugares a las relacionadas con el uso de Otras Sustancias Químicas (47.1%) con prevalencia de exposición a **MARIHUANA** (9.4%), Fármacos (37.8%) con énfasis por uso de **BENZODIACEPINAS** (6.3%) y Plaguicidas (9.4%) con predominio del Raticida **CAMPEÓN** (3.2%), entre otras.
- ✓ Durante este período resulta preocupante que las **MUJERES jóvenes** con edades entre **11 y 21** años presentaron intoxicación por **FÁRMACOS** (Acetaminofén y Amitriptilina) y **METANOL** en las localidades de Suba y Antonio Nariño respectivamente.
- ✓ En contraparte los **HOMBRES** pertenecientes a grupos etáreos con edades entre **11 y 21** años y **22 a 32** años registraron intoxicaciones con **PLAGUICIDAS** (Raticida Campeón) en las localidades de Engativá y Usme; con **otras SUSTANCIAS QUÍMICAS** (Marihuana) en Suba y Engativá y con **MONÓXIDO DE CARBONO** en Kennedy y Fontibón.



## 9. BIBLIOGRAFÍA

- ✓ Téllez M. Jairo, ASPECTOS TOXICOLÓGICOS SOBRE PLAGUICIDAS Y METALES PESADOS EN COLOMBIA, 1ª. Edición, 2004.
- ✓ Córdoba P. Darío, TOXICOLOGÍA, 2ª. Edición, 1991.

## 10. ANEXO 1. TABLAS

**Tabla 5. Intoxicación con plaguicidas por género y grupo etéreo - semanas epidemiológicas 14 a 27 Bogotá D. C., año 2016**

| GRUPO ETAREO  | GENERO |    | Total |
|---------------|--------|----|-------|
|               | F      | M  |       |
| 0-10          | 2      | 1  | 3     |
| 11-21         | 21     | 22 | 43    |
| 22-32         | 9      | 21 | 30    |
| 33-43         | 9      | 13 | 22    |
| 44-54         | 6      | 5  | 11    |
| 55-65         | 0      | 1  | 1     |
| >66           | 1      | 0  | 1     |
| Total general | 48     | 63 | 111   |

Fuente: SIVIGILA–Junio 30-2016

**Tabla 6. Intoxicación con plaguicidas por producto y grupo etéreo -semanas epidemiológicas 14 a 27 Bogotá D. C., año 2016**

| NOMBRE EVENTO | GRUPO ETAREO |       |       |       |       |       |     | Total |
|---------------|--------------|-------|-------|-------|-------|-------|-----|-------|
|               | 0-10         | 11-21 | 22-32 | 33-43 | 44-54 | 55-65 | >66 |       |
| Baygon        | 0            | 0     | 1     | 3     | 0     | 0     | 0   | 4     |
| Bichek        | 0            | 0     | 0     | 1     | 0     | 0     | 0   | 1     |
| Carbamatos    | 0            | 1     | 0     | 0     | 0     | 0     | 0   | 1     |
| Clorpirifos   | 0            | 0     | 0     | 4     | 1     | 1     | 0   | 6     |
| Creolina      | 0            | 2     | 0     | 0     | 0     | 0     | 0   | 2     |
| Desconocido   | 0            | 2     | 1     | 0     | 1     | 0     | 0   | 4     |
| Engeo         | 0            | 0     | 1     | 0     | 1     | 0     | 0   | 2     |
| Fertilizantes | 0            | 1     | 0     | 0     | 0     | 0     | 0   | 1     |

| NOMBRE EVENTO           | GRUPO ETAREO |       |       |       |       |       |     | Total |
|-------------------------|--------------|-------|-------|-------|-------|-------|-----|-------|
|                         | 0-10         | 11-21 | 22-32 | 33-43 | 44-54 | 55-65 | >66 |       |
| Fluoracetato de Sodio   | 0            | 1     | 0     | 0     | 0     | 0     | 0   | 1     |
| Guayaquil               | 0            | 7     | 2     | 1     | 2     | 0     | 0   | 12    |
| Insecticida             | 2            | 0     | 2     | 1     | 0     | 0     | 0   | 5     |
| Makio 50 wp             | 0            | 1     | 0     | 0     | 0     | 0     | 0   | 1     |
| Mezcla de plaguicidas   | 0            | 0     | 0     | 1     | 0     | 0     | 0   | 1     |
| Nevugón                 | 0            | 1     | 2     | 0     | 1     | 0     | 0   | 4     |
| Nuvan                   | 0            | 0     | 0     | 1     | 0     | 0     | 0   | 1     |
| Organofosforado         | 1            | 4     | 0     | 1     | 0     | 0     | 0   | 6     |
| Permetrina              | 0            | 1     | 0     | 0     | 0     | 0     | 0   | 1     |
| Plaguicida              | 0            | 1     | 1     | 0     | 0     | 0     | 0   | 2     |
| Raticida                | 0            | 3     | 4     | 1     | 0     | 0     | 1   | 9     |
| Raticida <b>Campeón</b> | 0            | 14    | 15    | 8     | 2     | 0     | 0   | 39    |
| Roundup                 | 0            | 2     | 0     | 0     | 1     | 0     | 0   | 3     |
| Veneno para ratas       | 0            | 2     | 0     | 0     | 1     | 0     | 0   | 3     |
| Raid                    | 0            | 0     | 1     | 0     | 1     | 0     | 0   | 2     |
| Total general           | 3            | 43    | 30    | 22    | 11    | 1     | 1   | 111   |

Fuente: SIVIGILA -Junio 30-2016

**Tabla 7. Intoxicaciones con Fármacos por género y grupo etáreo -semanas epidemiológicas 14 a 27 Bogotá D. C., año 2016**

| GRUPO ETAREO  | GENERO   |           | Total |
|---------------|----------|-----------|-------|
|               | Femenino | Masculino |       |
| 0-10          | 24       | 24        | 48    |
| 11-21         | 103      | 53        | 156   |
| 22-32         | 63       | 52        | 115   |
| 33-43         | 39       | 26        | 65    |
| 44-54         | 17       | 21        | 38    |
| 55-65         | 4        | 12        | 16    |
| >66           | 2        | 6         | 8     |
| Total general | 252      | 194       | 446   |

Fuente: SIVIGILA- Junio 30-2016

**Tabla 8. Intoxicaciones con fármacos por producto y género -semanas epidemiológicas 14 a 27 Bogotá D. C., año 2016**

| NOMBRE PRODUCTO            | GENERO |    | Total |
|----------------------------|--------|----|-------|
|                            | F      | M  |       |
| ACETAMINOFEN               | 27     | 22 | 49    |
| ACETAMINOFEN CAFEINA       | 1      | 1  | 2     |
| ACICLOVIR                  | 1      | 2  | 3     |
| ACIDO ACETILSALICILICO     | 0      | 3  | 3     |
| ACIDO RISEDRONICO          | 1      | 0  | 1     |
| ACIDO VALPROICO            | 3      | 3  | 6     |
| ADELGAZANTE                | 0      | 1  | 1     |
| AINES                      | 1      | 1  | 2     |
| ALCOHOL                    | 0      | 1  | 1     |
| ALCOHOL ANTISEPTICO        | 1      | 2  | 3     |
| ALIZAPRIDA                 | 1      | 0  | 1     |
| ALPRAZOLAM                 | 2      | 1  | 3     |
| AMINOACIDOS                | 0      | 1  | 1     |
| AMITRIPTILINA              | 25     | 10 | 35    |
| AMOXICILINA                | 8      | 2  | 10    |
| AMPICILINA                 | 0      | 1  | 1     |
| ANTIBIOTICOS               | 1      | 0  | 1     |
| ANTICOLINERGICO            | 0      | 1  | 1     |
| ANTIDEPRESIVOS             | 1      | 0  | 1     |
| ANTIDEPRESIVOS TRICICLICOS | 3      | 1  | 4     |
| ANTIHIPERTENSIVOS          | 0      | 1  | 1     |
| ANTIINFLAMATORIOS          | 1      | 0  | 1     |
| ATIVAN                     | 1      | 0  | 1     |
| ATORVASTATINA              | 0      | 1  | 1     |
| ATROPINA                   | 0      | 1  | 1     |
| BENZOCAINA                 | 0      | 1  | 1     |
| <b>BENZODIACEPINAS</b>     | 18     | 56 | 74    |
| BIOTINA                    | 1      | 0  | 1     |
| BROMURO DE HIOSCINA        | 1      | 0  | 1     |
| BUPROPION                  | 1      | 0  | 1     |
| BUSCAPINA                  | 3      | 0  | 3     |
| CAFEINA ERGOTAMINA         | 1      | 0  | 1     |
| CARBAMAZEPINA              | 3      | 5  | 8     |
| CARBONATO DE LITIO         | 2      | 0  | 2     |
| CARVEDILOL                 | 1      | 0  | 1     |
| CEFALEXINA                 | 3      | 1  | 4     |
| CIPROFLOXACINA             | 1      | 0  | 1     |
| CITALOPRAM                 | 1      | 0  | 1     |
| CLONAZEPAM                 | 15     | 2  | 17    |

| NOMBRE PRODUCTO            | GENERO |   | Total |
|----------------------------|--------|---|-------|
|                            | F      | M |       |
| CLONAZEPINA                | 1      | 0 | 1     |
| CLONIDINA                  | 2      | 1 | 3     |
| CLORFENIRAMINA             | 2      | 0 | 2     |
| CLOZAPINA                  | 2      | 1 | 3     |
| COLCHICINA                 | 1      | 0 | 1     |
| CUMARINICO                 | 0      | 1 | 1     |
| DEPRESORES DEL SNC         | 0      | 1 | 1     |
| DESCONOCIDO                | 12     | 9 | 21    |
| DICLOXACILINA              | 2      | 0 | 2     |
| DOLEX                      | 2      | 0 | 2     |
| ERGOTAMINA CAFEINA         | 2      | 0 | 2     |
| ESCITALOPRAM               | 0      | 1 | 1     |
| FENOTIAZINAS               | 2      | 0 | 2     |
| FENTANYL                   | 0      | 1 | 1     |
| FLUOXETINA                 | 4      | 1 | 5     |
| FUROSEMIDA                 | 0      | 1 | 1     |
| GEMFIBROZIL                | 1      | 0 | 1     |
| GINKGO BILOBA              | 0      | 1 | 1     |
| HALOPERIDOL                | 0      | 1 | 1     |
| HIDROCLOROTIAZIDA          | 1      | 0 | 1     |
| HIPNOTICOS                 | 0      | 1 | 1     |
| IBUPROFENO                 | 3      | 1 | 4     |
| IMIPRAMINA                 | 2      | 0 | 2     |
| INHIBIDOR DE COLINESTERASA | 0      | 3 | 3     |
| INSULINA                   | 0      | 1 | 1     |
| IVERMECTINA                | 2      | 0 | 2     |
| KUMARIN 2 VASOS DE WISKY   | 0      | 1 | 1     |
| LAMIVUDINA                 | 1      | 0 | 1     |
| LAMOTRIGINA                | 1      | 0 | 1     |
| LEVETIRACETAM              | 1      | 0 | 1     |
| LEVOCETIRIZINA             | 1      | 0 | 1     |
| LEVOMEPRIMAZINA            | 0      | 2 | 2     |
| LEVOMEPRIMAZINA 4%         | 0      | 1 | 1     |
| LEVOTIROXINA               | 1      | 1 | 2     |
| LOMOTIL                    | 0      | 1 | 1     |
| LORATADINA                 | 1      | 2 | 3     |
| LORAZEPAM                  | 1      | 1 | 2     |
| LOSARTAN                   | 1      | 0 | 1     |
| LOSARTAN Y DIURETICOS      | 1      | 0 | 1     |
| MELOXICAM                  | 1      | 0 | 1     |
| METADONA                   | 0      | 3 | 3     |
| METFORMINA                 | 1      | 0 | 1     |

| NOMBRE PRODUCTO             | GENERO     |            | Total      |
|-----------------------------|------------|------------|------------|
|                             | F          | M          |            |
| METOCARBAMOL                | 4          | 2          | 6          |
| METOCLOPRAMIDA              | 5          | 3          | 8          |
| METOPROLOL                  | 1          | 0          | 1          |
| METRONIDAZOL                | 3          | 3          | 6          |
| METRONIDAZOL NIFUROZAXIDA   | 1          | 0          | 1          |
| MEZCLA DE MEDICAMENTOS      | 10         | 6          | 16         |
| MOLTOBEN                    | 1          | 0          | 1          |
| MONTELUKAST                 | 3          | 0          | 3          |
| MORFINA                     | 2          | 0          | 2          |
| MUSCORIN                    | 1          | 0          | 1          |
| NAPROXENO                   | 4          | 0          | 4          |
| NEOSALDINA                  | 1          | 0          | 1          |
| NO REFIERE NO TIENE EMPAQUE | 1          | 0          | 1          |
| OMEPRAZOL                   | 5          | 1          | 6          |
| OXICODONA                   | 0          | 1          | 1          |
| PILOCARPINA                 | 1          | 0          | 1          |
| PREGABALINA                 | 0          | 1          | 1          |
| PROPANOLOL                  | 4          | 1          | 5          |
| PROPOFOL                    | 1          | 0          | 1          |
| PURGANTE                    | 0          | 1          | 1          |
| QUETIAPINA                  | 0          | 1          | 1          |
| REMIFENTANIL                | 1          | 0          | 1          |
| RIVOTRIL                    | 0          | 2          | 2          |
| SERTRALINA                  | 2          | 1          | 3          |
| SEVEDOL                     | 1          | 0          | 1          |
| SIN ESPECIFICAR             | 0          | 1          | 1          |
| SOÑAX                       | 1          | 0          | 1          |
| TAMSULOSINA                 | 1          | 0          | 1          |
| TIZANIDINA                  | 0          | 1          | 1          |
| TRAMADOL                    | 5          | 5          | 10         |
| TRAMAL                      | 1          | 0          | 1          |
| TRAZODONA                   | 2          | 2          | 4          |
| TRIMETOPRIM SULFAMETOXAZOL  | 1          | 0          | 1          |
| VENLAFAXINA                 | 1          | 0          | 1          |
| VITAMINA NO SABE CUAL       | 0          | 1          | 1          |
| VITAMINAS                   | 0          | 1          | 1          |
| WARFARINA                   | 0          | 1          | 1          |
| ZOLPIDEM                    | 4          | 1          | 5          |
| ZOPICLONA                   | 3          | 0          | 3          |
| <b>Total general</b>        | <b>252</b> | <b>194</b> | <b>446</b> |

Fuente: SIVIGILA – Junio 30-2016

**Tabla 9. Intoxicaciones con fármacos por localidad-género y grupo etéreo -semanas epidemiológicas 14 a 27 Bogotá D. C., año 2016**

| LOCALIDAD DE RESIDENCIA | GRUPO ETAREO / GENERO |           |          |           |          |           |          |           |          |           |          |           |          |           | Total |
|-------------------------|-----------------------|-----------|----------|-----------|----------|-----------|----------|-----------|----------|-----------|----------|-----------|----------|-----------|-------|
|                         | 0-10                  |           | 11-21    |           | 22-32    |           | 33-43    |           | 44-54    |           | 55-65    |           | >66      |           |       |
|                         | FEMENINO              | MASCULINO | FEMENINO | MASCULINO | FEMENINO | MASCULINO | FEMENINO | MASCULINO | FEMENINO | MASCULINO | FEMENINO | MASCULINO | FEMENINO | MASCULINO |       |
| Antonio Nariño          | 0                     | 0         | 0        | 4         | 0        | 2         | 1        | 2         | 2        | 0         | 0        | 0         | 0        | 0         | 11    |
| Barrios Unidos          | 0                     | 0         | 3        | 0         | 2        | 0         | 2        | 0         | 0        | 0         | 0        | 0         | 0        | 0         | 7     |
| Bosa                    | 0                     | 2         | 7        | 4         | 3        | 2         | 2        | 1         | 2        | 3         | 0        | 1         | 0        | 0         | 27    |
| Chapinero               | 1                     | 0         | 3        | 0         | 5        | 5         | 3        | 5         | 1        | 1         | 0        | 1         | 0        | 0         | 25    |
| Ciudad Bolívar          | 0                     | 3         | 6        | 4         | 0        | 4         | 1        | 1         | 1        | 1         | 0        | 0         | 0        | 0         | 21    |
| Engativá                | 3                     | 4         | 13       | 6         | 11       | 7         | 3        | 3         | 3        | 1         | 1        | 1         | 0        | 1         | 57    |
| Fontibón                | 3                     | 2         | 7        | 4         | 5        | 9         | 1        | 4         | 1        | 4         | 1        | 3         | 0        | 1         | 45    |
| Kennedy                 | 5                     | 1         | 11       | 4         | 9        | 3         | 3        | 4         | 3        | 2         | 1        | 3         | 0        | 2         | 51    |
| La Candelaria           | 0                     | 0         | 0        | 0         | 1        | 2         | 0        | 0         | 0        | 0         | 0        | 0         | 0        | 0         | 3     |
| Los Mártires            | 0                     | 2         | 5        | 1         | 0        | 2         | 0        | 1         | 0        | 0         | 0        | 0         | 0        | 0         | 11    |
| Puente Aranda           | 1                     | 1         | 3        | 3         | 3        | 1         | 1        | 0         | 0        | 0         | 0        | 0         | 0        | 1         | 14    |
| Rafael Uribe Uribe      | 3                     | 0         | 4        | 2         | 4        | 0         | 3        | 0         | 0        | 1         | 0        | 0         | 0        | 0         | 17    |
| San Cristóbal           | 0                     | 0         | 3        | 0         | 3        | 0         | 2        | 0         | 0        | 0         | 0        | 0         | 0        | 0         | 8     |
| Santafe                 | 0                     | 1         | 0        | 0         | 1        | 1         | 0        | 0         | 1        | 2         | 0        | 0         | 0        | 0         | 6     |
| Suba                    | 6                     | 4         | 19       | 10        | 7        | 7         | 7        | 0         | 1        | 1         | 0        | 2         | 0        | 1         | 65    |
| Teusaquillo             | 0                     | 0         | 3        | 1         | 2        | 1         | 2        | 3         | 0        | 0         | 0        | 0         | 2        | 0         | 14    |
| Tunjuelito              | 0                     | 0         | 1        | 3         | 2        | 0         | 1        | 0         | 0        | 0         | 0        | 0         | 0        | 0         | 7     |
| Usaquén                 | 2                     | 3         | 8        | 3         | 3        | 3         | 6        | 1         | 1        | 5         | 1        | 0         | 0        | 0         | 36    |
| Usme                    | 0                     | 1         | 7        | 4         | 2        | 3         | 1        | 1         | 1        | 0         | 0        | 1         | 0        | 0         | 21    |
| Total general           | 24                    | 24        | 103      | 53        | 63       | 52        | 39       | 26        | 17       | 21        | 4        | 12        | 2        | 6         | 446   |

Fuente: SIVIGILA –Junio 30-2016

**Tabla 10. Intoxicaciones con otras sustancias químicas por producto y localidad -semanas epidemiológicas 14 a 27 Bogotá D. C., año 2016**

| NOMBRE PRODUCTO      | LOCALIDAD DE RESIDENCIA |                |      |           |                |          |          |         |               |              |               |                    |               |          |      |             |            | Total |         |      |   |
|----------------------|-------------------------|----------------|------|-----------|----------------|----------|----------|---------|---------------|--------------|---------------|--------------------|---------------|----------|------|-------------|------------|-------|---------|------|---|
|                      | Antonio Nariño          | Barrios Unidos | Bosa | Chapinero | Ciudad Bolívar | Engativá | Fontibón | Kennedy | La Candelaria | Los Mártires | Puente Aranda | Rafael Uribe Uribe | San Cristóbal | Santa Fe | Suba | Teusaquillo | Tunjuelito |       | Usaquén | Usme |   |
| Abono                | 0                       | 0              | 0    | 0         | 0              | 0        | 0        | 0       | 0             | 0            | 0             | 0                  | 0             | 0        | 0    | 0           | 0          | 0     | 0       | 2    | 3 |
| Aceite               | 0                       | 0              | 0    | 0         | 0              | 1        | 0        | 0       | 0             | 0            | 0             | 0                  | 0             | 0        | 0    | 0           | 0          | 0     | 0       | 0    | 1 |
| Aceite combustible   | 0                       | 0              | 1    | 0         | 0              | 0        | 0        | 0       | 0             | 0            | 0             | 0                  | 0             | 0        | 0    | 0           | 0          | 0     | 0       | 0    | 1 |
| Ácido acético        | 0                       | 0              | 0    | 0         | 0              | 0        | 0        | 0       | 0             | 0            | 0             | 0                  | 0             | 0        | 0    | 0           | 0          | 0     | 0       | 0    | 1 |
| Ácido Bórico         | 0                       | 0              | 0    | 0         | 0              | 0        | 0        | 0       | 0             | 0            | 0             | 0                  | 0             | 0        | 0    | 0           | 0          | 0     | 0       | 0    | 1 |
| Ácido Clorhídrico    | 0                       | 0              | 0    | 0         | 0              | 0        | 0        | 0       | 0             | 0            | 0             | 0                  | 0             | 0        | 0    | 0           | 0          | 0     | 0       | 0    | 1 |
| Ácido desconocido    | 0                       | 0              | 0    | 1         | 0              | 0        | 0        | 0       | 0             | 0            | 0             | 0                  | 0             | 0        | 0    | 0           | 0          | 0     | 0       | 1    | 3 |
| Ácido Muriático      | 0                       | 0              | 0    | 1         | 0              | 0        | 0        | 0       | 0             | 0            | 0             | 0                  | 0             | 0        | 0    | 0           | 0          | 0     | 0       | 0    | 1 |
| Alcohol              | 0                       | 0              | 0    | 0         | 0              | 0        | 0        | 0       | 0             | 0            | 0             | 0                  | 0             | 0        | 0    | 0           | 0          | 0     | 0       | 1    | 2 |
| Alcohol Etilico      | 0                       | 5              | 4    | 2         | 1              | 15       | 10       | 6       | 0             | 3            | 2             | 1                  | 1             | 2        | 18   | 0           | 0          | 11    | 2       | 83   |   |
| Alcohol Isopropílico | 0                       | 0              | 0    | 0         | 0              | 0        | 0        | 0       | 0             | 0            | 0             | 0                  | 0             | 0        | 0    | 0           | 0          | 0     | 0       | 0    | 1 |
| Alcohol yodado       | 0                       | 0              | 0    | 0         | 0              | 1        | 0        | 0       | 0             | 0            | 0             | 0                  | 0             | 0        | 0    | 0           | 0          | 0     | 0       | 0    | 1 |
| Boxer                | 0                       | 1              | 0    | 0         | 0              | 0        | 0        | 0       | 0             | 0            | 0             | 0                  | 0             | 0        | 0    | 0           | 0          | 0     | 0       | 0    | 1 |
| Cafeine anhydrous    | 0                       | 0              | 0    | 0         | 0              | 0        | 0        | 0       | 0             | 0            | 0             | 0                  | 0             | 0        | 0    | 0           | 0          | 0     | 0       | 0    | 1 |
| Chicha alcohol       | 0                       | 0              | 0    | 0         | 0              | 0        | 0        | 0       | 0             | 0            | 0             | 0                  | 0             | 0        | 0    | 0           | 0          | 0     | 0       | 0    | 1 |
| Clorinate            | 0                       | 0              | 0    | 0         | 0              | 0        | 0        | 0       | 0             | 0            | 0             | 0                  | 0             | 0        | 0    | 0           | 0          | 0     | 0       | 0    | 1 |
| Clorox               | 0                       | 1              | 1    | 3         | 1              | 3        | 1        | 3       | 0             | 0            | 1             | 4                  | 0             | 0        | 2    | 0           | 4          | 1     | 0       | 25   |   |
| Cosméticos           | 0                       | 0              | 0    | 0         | 0              | 0        | 0        | 0       | 0             | 0            | 0             | 0                  | 0             | 0        | 0    | 0           | 0          | 0     | 0       | 0    | 1 |
| Desconocido          | 4                       | 3              | 4    | 6         | 8              | 9        | 13       | 10      | 1             | 2            | 5             | 7                  | 6             | 2        | 15   | 3           | 1          | 11    | 4       | 114  |   |
| Desengrasante        | 0                       | 0              | 0    | 0         | 1              | 2        | 0        | 0       | 0             | 0            | 2             | 0                  | 1             | 0        | 1    | 0           | 0          | 1     | 1       | 9    |   |
| Desinfectante        | 0                       | 0              | 0    | 0         | 0              | 0        | 0        | 0       | 0             | 0            | 0             | 0                  | 0             | 0        | 0    | 0           | 0          | 0     | 0       | 1    | 1 |
| Detergente           | 0                       | 0              | 0    | 0         | 1              | 0        | 0        | 1       | 0             | 0            | 0             | 0                  | 0             | 0        | 0    | 0           | 0          | 0     | 0       | 0    | 3 |
| Epóxico simulador    | 0                       | 0              | 0    | 0         | 1              | 0        | 0        | 0       | 0             | 0            | 0             | 0                  | 0             | 0        | 0    | 0           | 0          | 0     | 0       | 0    | 1 |
| Escopolamina         | 0                       | 1              | 1    | 0         | 2              | 2        | 0        | 2       | 0             | 0            | 0             | 0                  | 0             | 0        | 2    | 1           | 2          | 1     | 2       | 16   |   |
| Etanol               | 1                       | 0              | 0    | 0         | 0              | 0        | 0        | 0       | 0             | 0            | 0             | 0                  | 0             | 0        | 0    | 0           | 0          | 0     | 0       | 0    | 3 |
| Éxtasis              | 0                       | 0              | 0    | 2         | 0              | 0        | 0        | 0       | 0             | 0            | 0             | 0                  | 0             | 0        | 0    | 0           | 0          | 0     | 0       | 0    | 2 |
| Extin-rat sb         | 0                       | 0              | 0    | 0         | 0              | 0        | 0        | 0       | 0             | 0            | 0             | 0                  | 0             | 0        | 0    | 0           | 0          | 0     | 0       | 0    | 1 |
| Fabuloso             | 0                       | 0              | 0    | 0         | 0              | 0        | 0        | 0       | 0             | 0            | 0             | 0                  | 0             | 0        | 0    | 0           | 0          | 0     | 0       | 0    | 2 |
| Fertilizantes        | 0                       | 0              | 0    | 0         | 0              | 0        | 0        | 0       | 0             | 0            | 0             | 0                  | 0             | 0        | 0    | 0           | 0          | 0     | 0       | 0    | 1 |

| NOMBRE PRODUCTO      | LOCALIDAD DE RESIDENCIA |                |      |           |                |          |          |         |               |              |               |                    |               |          |      |             |            | Total |         |      |
|----------------------|-------------------------|----------------|------|-----------|----------------|----------|----------|---------|---------------|--------------|---------------|--------------------|---------------|----------|------|-------------|------------|-------|---------|------|
|                      | Antonio Nariño          | Barrios Unidos | Bosa | Chapinero | Ciudad Bolívar | Engativá | Fontibón | Kennedy | La Candelaria | Los Mártires | Puente Aranda | Rafael Uribe Uribe | San Cristóbal | Santa Fe | Suba | Teusaquillo | Tunjuelito |       | Usaquén | Usme |
| Formaldehido         | 0                       | 0              | 0    | 0         | 0              | 0        | 0        | 0       | 0             | 0            | 0             | 0                  | 0             | 0        | 1    | 0           | 0          | 0     | 0       | 1    |
| Formol               | 0                       | 0              | 0    | 1         | 0              | 0        | 0        | 0       | 0             | 0            | 0             | 0                  | 0             | 0        | 0    | 0           | 0          | 2     | 0       | 3    |
| Fully spice xxx      | 0                       | 0              | 0    | 0         | 0              | 1        | 0        | 0       | 0             | 0            | 0             | 0                  | 0             | 0        | 0    | 0           | 0          | 0     | 0       | 1    |
| Heroína              | 0                       | 0              | 0    | 1         | 0              | 1        | 0        | 0       | 0             | 0            | 0             | 0                  | 0             | 0        | 1    | 1           | 0          | 0     | 0       | 4    |
| Hidróxido de calcio  | 0                       | 0              | 0    | 0         | 0              | 0        | 0        | 0       | 0             | 0            | 0             | 0                  | 1             | 0        | 0    | 0           | 0          | 0     | 0       | 1    |
| Hidróxido de sodio   | 0                       | 0              | 0    | 0         | 0              | 0        | 0        | 1       | 0             | 0            | 0             | 0                  | 0             | 0        | 0    | 0           | 0          | 0     | 0       | 1    |
| Hipoclorito de sodio | 0                       | 1              | 1    | 0         | 1              | 4        | 3        | 2       | 0             | 1            | 1             | 0                  | 2             | 2        | 2    | 3           | 0          | 1     | 0       | 24   |
| Jabón axion          | 0                       | 0              | 1    | 0         | 0              | 0        | 0        | 0       | 0             | 0            | 0             | 0                  | 0             | 0        | 0    | 0           | 0          | 0     | 0       | 1    |
| Jabon esotérico      | 0                       | 0              | 0    | 0         | 0              | 0        | 0        | 0       | 0             | 1            | 0             | 0                  | 0             | 0        | 0    | 0           | 0          | 0     | 0       | 1    |
| Líquido de frenos    | 0                       | 0              | 0    | 1         | 0              | 0        | 0        | 0       | 0             | 0            | 0             | 0                  | 0             | 0        | 0    | 0           | 0          | 0     | 0       | 1    |
| LSD                  | 0                       | 0              | 0    | 0         | 0              | 2        | 1        | 0       | 0             | 0            | 0             | 0                  | 0             | 1        | 2    | 0           | 0          | 0     | 0       | 6    |
| Metanfetaminas       | 0                       | 0              | 0    | 0         | 0              | 1        | 1        | 0       | 0             | 0            | 0             | 0                  | 0             | 0        | 0    | 0           | 0          | 0     | 0       | 2    |
| Mezcla medicamentos  | 0                       | 0              | 0    | 0         | 0              | 0        | 0        | 0       | 0             | 0            | 0             | 0                  | 1             | 0        | 0    | 0           | 0          | 0     | 0       | 1    |
| Mezcla de spa        | 0                       | 3              | 1    | 2         | 0              | 5        | 1        | 0       | 0             | 0            | 0             | 2                  | 5             | 1        | 9    | 0           | 0          | 0     | 0       | 29   |
| Pegante              | 0                       | 0              | 1    | 0         | 0              | 0        | 0        | 0       | 0             | 0            | 0             | 0                  | 0             | 0        | 0    | 0           | 0          | 0     | 0       | 1    |
| Pegante PVC          | 0                       | 0              | 0    | 0         | 1              | 0        | 0        | 0       | 0             | 0            | 0             | 0                  | 0             | 0        | 0    | 0           | 0          | 0     | 0       | 1    |
| Pentóxido de fósforo | 0                       | 0              | 0    | 0         | 0              | 0        | 0        | 0       | 0             | 0            | 0             | 0                  | 0             | 1        | 0    | 0           | 0          | 0     | 0       | 1    |
| Percloroetileno      | 0                       | 0              | 0    | 0         | 0              | 0        | 0        | 1       | 0             | 0            | 0             | 0                  | 0             | 0        | 0    | 0           | 0          | 0     | 1       | 2    |
| Permanganato Potasio | 0                       | 0              | 0    | 0         | 0              | 0        | 0        | 0       | 0             | 0            | 0             | 0                  | 0             | 0        | 0    | 1           | 0          | 0     | 0       | 1    |
| Pinturas             | 0                       | 0              | 0    | 0         | 0              | 0        | 0        | 0       | 0             | 0            | 0             | 0                  | 0             | 0        | 0    | 0           | 1          | 0     | 0       | 1    |
| Pólvora negro        | 0                       | 0              | 0    | 0         | 0              | 0        | 0        | 0       | 0             | 0            | 0             | 0                  | 0             | 0        | 1    | 0           | 0          | 0     | 0       | 1    |
| Protector solar      | 0                       | 0              | 0    | 0         | 0              | 1        | 0        | 0       | 0             | 0            | 0             | 0                  | 0             | 0        | 0    | 0           | 0          | 0     | 0       | 1    |
| Sanpic               | 0                       | 0              | 0    | 0         | 0              | 0        | 0        | 0       | 0             | 0            | 0             | 0                  | 0             | 0        | 0    | 0           | 1          | 0     | 0       | 1    |
| Soda cáustica        | 0                       | 0              | 0    | 0         | 0              | 0        | 0        | 0       | 0             | 1            | 0             | 0                  | 0             | 0        | 0    | 0           | 0          | 0     | 5       | 6    |
| Taurolime            | 0                       | 0              | 0    | 0         | 1              | 0        | 0        | 0       | 0             | 0            | 0             | 0                  | 0             | 0        | 0    | 0           | 0          | 0     | 0       | 1    |
| Cocaína              | 3                       | 5              | 2    | 6         | 1              | 5        | 5        | 8       | 1             | 2            | 3             | 2                  | 2             | 3        | 3    | 7           | 1          | 4     | 3       | 66   |
| Marihuana            | 0                       | 4              | 7    | 2         | 10             | 11       | 4        | 17      | 0             | 0            | 8             | 3                  | 4             | 2        | 26   | 8           | 0          | 15    | 3       | 124  |
| Bazuco               | 0                       | 0              | 1    | 0         | 1              | 3        | 1        | 1       | 0             | 0            | 0             | 1                  | 0             | 2        | 2    | 6           | 0          | 0     | 1       | 19   |
| Removedor            | 0                       | 0              | 0    | 0         | 0              | 0        | 0        | 0       | 0             | 0            | 0             | 0                  | 0             | 0        | 1    | 0           | 1          | 0     | 0       | 2    |
| Total general        | 8                       | 24             | 25   | 28        | 30             | 67       | 41       | 55      | 3             | 10           | 24            | 21                 | 27            | 16       | 88   | 31          | 12         | 50    | 26      | 586  |

Fuente: SIVIGILA - Junio 30-2016

Tabla 11. Intoxicaciones con otras sustancias químicas por producto y grupo etéreo -semanas epidemiológicas de la 14 a 27 Bogotá D. C., año 2016

| NOMBRE PRODUCTO        | GRUPO ETAREO |           |           |       |       |       |     | Total      |
|------------------------|--------------|-----------|-----------|-------|-------|-------|-----|------------|
|                        | 0-10         | 11-21     | 22-32     | 33-43 | 44-54 | 55-65 | >66 |            |
| Abono                  | 0            | 1         | 2         | 0     | 0     | 0     | 0   | 3          |
| Aceite                 | 1            | 0         | 0         | 0     | 0     | 0     | 0   | 1          |
| Aceite combustible     | 0            | 0         | 1         | 0     | 0     | 0     | 0   | 1          |
| Acido Acético          | 0            | 0         | 1         | 0     | 0     | 0     | 0   | 1          |
| Acido Bórico           | 0            | 0         | 0         | 0     | 0     | 0     | 1   | 1          |
| Acido Clorhídrico      | 0            | 0         | 0         | 1     | 0     | 0     | 0   | 1          |
| Acido Desconocido      | 0            | 1         | 0         | 0     | 0     | 1     | 1   | 3          |
| Acido Muriático        | 0            | 0         | 1         | 0     | 0     | 0     | 0   | 1          |
| Alcohol                | 0            | 1         | 0         | 0     | 1     | 0     | 0   | 2          |
| <b>Alcohol Etílico</b> | 0            | <b>38</b> | 15        | 14    | 12    | 4     | 0   | <b>83</b>  |
| Alcohol Isopropílico   | 0            | 0         | 0         | 1     | 0     | 0     | 0   | 1          |
| Alcohol Yodado         | 1            | 0         | 0         | 0     | 0     | 0     | 0   | 1          |
| Boxer                  | 0            | 1         | 0         | 0     | 0     | 0     | 0   | 1          |
| Cafeine Anhydrous      | 0            | 0         | 1         | 0     | 0     | 0     | 0   | 1          |
| Chicha Alcohol         | 0            | 1         | 0         | 0     | 0     | 0     | 0   | 1          |
| Clorinate              | 1            | 0         | 0         | 0     | 0     | 0     | 0   | 1          |
| Clorox                 | 7            | 10        | 6         | 1     | 1     | 0     | 0   | 25         |
| Cosméticos             | 0            | 1         | 0         | 0     | 0     | 0     | 0   | 1          |
| <b>Desconocido</b>     | 3            | 29        | <b>38</b> | 23    | 11    | 8     | 2   | <b>114</b> |
| Desengrasante          | 5            | 1         | 1         | 1     | 0     | 0     | 1   | 9          |
| Desinfectante          | 0            | 0         | 0         | 0     | 1     | 0     | 0   | 1          |
| Detergente             | 2            | 1         | 0         | 0     | 0     | 0     | 0   | 3          |
| Epóxico simulador 32   | 0            | 0         | 1         | 0     | 0     | 0     | 0   | 1          |
| Escopolamina           | 0            | 1         | 7         | 2     | 3     | 0     | 3   | 16         |
| Etanol                 | 0            | 1         | 0         | 1     | 1     | 0     | 0   | 3          |
| Extasis                | 0            | 1         | 1         | 0     | 0     | 0     | 0   | 2          |
| Extin-rat sb           | 0            | 1         | 0         | 0     | 0     | 0     | 0   | 1          |
| Fabuloso               | 1            | 0         | 1         | 0     | 0     | 0     | 0   | 2          |
| Fertilizantes          | 0            | 1         | 0         | 0     | 0     | 0     | 0   | 1          |

| NOMBRE PRODUCTO                             | GRUPO ETAREO |       |       |       |       |       |     | Total |
|---|--------------|-------|-------|-------|-------|-------|-----|-------|
|   | 0-10         | 11-21 | 22-32 | 33-43 | 44-54 | 55-65 | >66 |       |
| Formaldehido                                | 0            | 0     | 1     | 0     | 0     | 0     | 0   | 1     |
| Formol                                      | 1            | 0     | 1     | 0     | 0     | 0     | 1   | 3     |
| Fully spice xxx                             | 0            | 1     | 0     | 0     | 0     | 0     | 0   | 1     |
| Heroína                                     | 0            | 1     | 2     | 0     | 1     | 0     | 0   | 4     |
| Hidróxido de Calcio                         | 0            | 0     | 1     | 0     | 0     | 0     | 0   | 1     |
| Hidróxido de Sodio                          | 0            | 1     | 0     | 0     | 0     | 0     | 0   | 1     |
| Hipoclorito de Sodio                        | 5            | 6     | 8     | 3     | 1     | 0     | 1   | 24    |
| Jabón Axió                                  | 1            | 0     | 0     | 0     | 0     | 0     | 0   | 1     |
| Jabón Esotérico                             | 0            | 0     | 1     | 0     | 0     | 0     | 0   | 1     |
| Líquido de frenos                           | 0            | 0     | 1     | 0     | 0     | 0     | 0   | 1     |
| LSD (trip- dietilamina del acido lisérgico) | 0            | 5     | 0     | 1     | 0     | 0     | 0   | 6     |
| Metanfetaminas                              | 0            | 1     | 1     | 0     | 0     | 0     | 0   | 2     |
| Mezcla de medicamentos                      | 0            | 0     | 0     | 1     | 0     | 0     | 0   | 1     |
| Mezcla de SPA                               | 0            | 22    | 4     | 3     | 0     | 0     | 0   | 29    |
| Pegante                                     | 1            | 0     | 1     | 0     | 0     | 0     | 0   | 2     |
| Pentóxido de Fosforo                        | 1            | 0     | 0     | 0     | 0     | 0     | 0   | 1     |
| Percloroetileno                             | 0            | 1     | 1     | 0     | 0     | 0     | 0   | 2     |
| Permanganato de Potasio                     | 0            | 0     | 0     | 1     | 0     | 0     | 0   | 1     |
| Pinturas                                    | 1            | 0     | 0     | 0     | 0     | 0     | 0   | 1     |
| Polvora negro                               | 1            | 0     | 0     | 0     | 0     | 0     | 0   | 1     |
| Protector solar                             | 1            | 0     | 0     | 0     | 0     | 0     | 0   | 1     |
| Sampic                                      | 1            | 0     | 0     | 0     | 0     | 0     | 0   | 1     |
| Soda cáustica                               | 5            | 0     | 1     | 0     | 0     | 0     | 0   | 6     |
| Taurolime                                   | 0            | 0     | 0     | 0     | 1     | 0     | 0   | 1     |
| Cocaína                                     | 0            | 19    | 25    | 17    | 3     | 2     | 0   | 66    |
| Marihuana                                   | 0            | 77    | 30    | 10    | 2     | 4     | 1   | 124   |
| Bazuco                                      | 0            | 7     | 8     | 3     | 0     | 1     | 0   | 19    |
| Removedor                                   | 1            | 1     | 0     | 0     | 0     | 0     | 0   | 2     |
| Total general                               | 40           | 232   | 162   | 83    | 38    | 20    | 11  | 586   |

Fuente: SIVIGILA- Junio 30-2016

Tabla 12. Intoxicaciones con otras sustancias químicas por localidad, género y grupo etáreo -semanas epidemiológicas de la 14 a 27 Bogotá D. C., año 2016

| LOCALIDAD DE RESIDENCIA | GRUPO ETAREO / GENERO |           |          |           |          |           |          |           |          |           |          |           |          |           | Total |
|-------------------------|-----------------------|-----------|----------|-----------|----------|-----------|----------|-----------|----------|-----------|----------|-----------|----------|-----------|-------|
|                         | 0-10                  |           | 11-21    |           | 22-32    |           | 33-43    |           | 44-54    |           | 55-65    |           | >66      |           |       |
|                         | FEMENINO              | MASCULINO | FEMENINO | MASCULINO | FEMENINO | MASCULINO | FEMENINO | MASCULINO | FEMENINO | MASCULINO | FEMENINO | MASCULINO | FEMENINO | MASCULINO |       |
| Antonio Nariño          | 0                     | 0         | 1        | 1         | 1        | 2         | 0        | 1         | 0        | 2         | 0        | 0         | 0        | 0         | 8     |
| Barrios Unidos          | 0                     | 0         | 5        | 7         | 1        | 2         | 1        | 7         | 0        | 0         | 0        | 1         | 0        | 0         | 24    |
| Bosa                    | 1                     | 2         | 5        | 7         | 5        | 5         | 0        | 0         | 0        | 0         | 0        | 0         | 0        | 0         | 25    |
| Chapinero               | 0                     | 1         | 0        | 4         | 4        | 9         | 2        | 3         | 1        | 3         | 1        | 0         | 0        | 0         | 28    |
| Ciudad Bolívar          | 1                     | 1         | 7        | 10        | 4        | 1         | 1        | 2         | 0        | 3         | 0        | 0         | 0        | 0         | 30    |
| Engativá                | 4                     | 2         | 8        | 15        | 6        | 13        | 2        | 6         | 1        | 8         | 2        | 0         | 0        | 0         | 67    |
| Fontibón                | 0                     | 0         | 6        | 7         | 4        | 9         | 3        | 7         | 2        | 1         | 0        | 2         | 0        | 0         | 41    |
| Kennedy                 | 0                     | 3         | 10       | 17        | 1        | 10        | 4        | 4         | 1        | 2         | 1        | 1         | 1        | 0         | 55    |
| La Candelaria           | 0                     | 0         | 1        | 0         | 0        | 2         | 0        | 0         | 0        | 0         | 0        | 0         | 0        | 0         | 3     |
| Los Mártires            | 0                     | 0         | 0        | 2         | 3        | 2         | 1        | 1         | 0        | 1         | 0        | 0         | 0        | 0         | 10    |
| Puente Aranda           | 1                     | 2         | 3        | 4         | 2        | 4         | 1        | 5         | 0        | 0         | 1        | 1         | 0        | 0         | 24    |
| Rafael Uribe Uribe      | 0                     | 1         | 3        | 7         | 2        | 3         | 0        | 2         | 1        | 0         | 1        | 1         | 0        | 0         | 21    |
| San Cristóbal           | 0                     | 2         | 3        | 10        | 1        | 7         | 1        | 2         | 0        | 1         | 0        | 0         | 0        | 0         | 27    |
| Santa Fe                | 0                     | 1         | 2        | 3         | 2        | 4         | 1        | 2         | 0        | 0         | 0        | 1         | 0        | 0         | 16    |
| Suba                    | 3                     | 1         | 11       | 30        | 7        | 17        | 3        | 7         | 0        | 3         | 1        | 1         | 2        | 2         | 88    |
| Teusaquillo             | 0                     | 0         | 2        | 7         | 4        | 8         | 1        | 4         | 0        | 2         | 0        | 2         | 1        | 0         | 31    |
| Tunjuelito              | 4                     | 1         | 1        | 0         | 0        | 3         | 1        | 0         | 0        | 1         | 0        | 0         | 0        | 1         | 12    |
| Usaquén                 | 0                     | 3         | 8        | 14        | 2        | 8         | 2        | 4         | 0        | 3         | 1        | 1         | 4        | 0         | 50    |
| Usme                    | 2                     | 4         | 5        | 6         | 2        | 2         | 0        | 2         | 1        | 1         | 0        | 1         | 0        | 0         | 26    |
| Total general           | 16                    | 24        | 81       | 151       | 51       | 111       | 24       | 59        | 7        | 31        | 8        | 12        | 8        | 3         | 586   |

Fuente: SIVIGILA- Junio 30-2016

**Tabla 13. Intoxicaciones con monóxido de carbono por género y grupo etéreo -semanas epidemiológicas 14 a 27 Bogotá D. C., año 2016**

| GRUPO ETAREO  | GENERO |    | Total |
|---------------|--------|----|-------|
|               | F      | M  |       |
| 0-10          | 1      | 0  | 1     |
| 11-21         | 3      | 3  | 6     |
| 22-32         | 2      | 6  | 8     |
| 33-43         | 2      | 4  | 6     |
| 44-54         | 1      | 1  | 2     |
| 55-65         | 0      | 1  | 1     |
| >66           | 1      | 0  | 1     |
| Total general | 10     | 15 | 25    |

Fuente: SIVIGILA- Junio 30-2016

**Tabla 14. Intoxicaciones con monóxido de carbono por localidad y género -semanas epidemiológica 14 a 27 Bogotá D. C., año 2016**

| LOCALIDAD DE RESIDENCIA | GENERO |    | Total |
|-------------------------|--------|----|-------|
|                         | F      | M  |       |
| Bosa                    | 0      | 1  | 1     |
| Chapinero               | 1      | 0  | 1     |
| Engativá                | 1      | 0  | 1     |
| Fontibón                | 0      | 4  | 4     |
| Kennedy                 | 5      | 6  | 11    |
| Suba                    | 2      | 0  | 2     |
| Teusaquillo             | 0      | 1  | 1     |
| Usaquén                 | 1      | 2  | 3     |
| Usme                    | 0      | 1  | 1     |
| Total general           | 10     | 15 | 25    |

Fuente: SIVIGILA- Junio-30-2016.

**Tabla 15. Intoxicaciones con monóxido de carbono por localidad y grupo etéreo -semanas epidemiológica 14 a 27 Bogotá D. C., año 2016**

| LOCALIDAD DE RESIDENCIA | GRUPO ETAREO |       |       |       |       |       |     | Total |
|-------------------------|--------------|-------|-------|-------|-------|-------|-----|-------|
|                         | 0-10         | 11-21 | 22-32 | 33-43 | 44-54 | 55-65 | >66 |       |
| Bosa                    | 0            | 1     | 0     | 0     | 0     | 0     | 0   | 1     |
| Chapinero               | 0            | 0     | 0     | 1     | 0     | 0     | 0   | 1     |
| Engativá                | 0            | 1     | 0     | 0     | 0     | 0     | 0   | 1     |
| Fontibón                | 0            | 0     | 2     | 1     | 1     | 0     | 0   | 4     |
| Kennedy                 | 0            | 3     | 5     | 2     | 1     | 0     | 0   | 11    |
| Suba                    | 1            | 1     | 0     | 0     | 0     | 0     | 0   | 2     |
| Teusaquillo             | 0            | 0     | 0     | 0     | 0     | 1     | 0   | 1     |
| Usaquén                 | 0            | 0     | 1     | 1     | 0     | 0     | 1   | 3     |
| Usme                    | 0            | 0     | 0     | 1     | 0     | 0     | 0   | 1     |
| Total general           | 1            | 6     | 8     | 6     | 2     | 1     | 1   | 25    |

Fuente: SIVIGILA- Junio- 30-2016.

**Tabla 16. Intoxicación con solventes por producto y localidad -semanas epidemiológica 14 a 27 Bogotá D. C., año 2016**

| PRODUCTO / LOCALIDAD DE RESIDENCIA | SUB RED   |          |          |         |               |               |      |             |         |                |                    |          |                |          |               | Total general |             |
|------------------------------------|-----------|----------|----------|---------|---------------|---------------|------|-------------|---------|----------------|--------------------|----------|----------------|----------|---------------|---------------|-------------|
|                                    | Norte     |          |          |         |               |               |      |             | Sur     |                | Sur Occidente      |          | Centro Oriente |          |               |               |             |
|                                    | Chapinero | Engativá | Fontibón | Kennedy | Puente Aranda | San Cristóbal | Suba | Teusaquillo | Usaquén | Ciudad Bolívar | Rafael Uribe Uribe | Fontibón | Kennedy        | Fontibón | San Cristóbal |               | Teusaquillo |
| ACPM                               | 0         | 0        | 0        | 0       | 0             | 0             | 1    | 0           | 0       | 0              | 0                  | 0        | 0              | 0        | 0             | 0             | 1           |
| Cloruro de Metileno                | 0         | 0        | 0        | 0       | 0             | 0             | 0    | 0           | 0       | 0              | 0                  | 0        | 1              | 0        | 0             | 0             | 1           |
| Desconocido                        | 0         | 0        | 0        | 0       | 0             | 0             | 0    | 0           | 1       | 0              | 0                  | 0        | 0              | 1        | 0             | 0             | 2           |
| Desengrasante                      | 0         | 0        | 0        | 0       | 0             | 1             | 0    | 0           | 0       | 0              | 0                  | 0        | 0              | 0        | 0             | 0             | 1           |
| Disolvente de pintura              | 0         | 1        | 0        | 0       | 0             | 0             | 0    | 0           | 0       | 0              | 2                  | 0        | 0              | 0        | 0             | 0             | 3           |
| Gasolina                           | 0         | 0        | 0        | 0       | 0             | 0             | 0    | 1           | 0       | 0              | 0                  | 0        | 0              | 0        | 0             | 0             | 1           |
| Solventes                          | 0         | 0        | 0        | 0       | 0             | 0             | 0    | 1           | 0       | 0              | 0                  | 0        | 0              | 0        | 0             | 0             | 1           |
| Thinner                            | 1         | 0        | 1        | 1       | 0             | 0             | 0    | 0           | 0       | 1              | 0                  | 0        | 0              | 1        | 1             | 1             | 6           |
| Tolueno                            | 0         | 0        | 0        | 0       | 0             | 0             | 2    | 0           | 0       | 0              | 0                  | 0        | 0              | 0        | 0             | 0             | 2           |
| Varsol                             | 1         | 1        | 0        | 0       | 1             | 0             | 1    | 1           | 0       | 0              | 0                  | 1        | 0              | 1        | 0             | 0             | 7           |
| Total general                      | 2         | 2        | 1        | 1       | 1             | 1             | 2    | 3           | 2       | 1              | 1                  | 2        | 2              | 1        | 2             | 1             | 25          |

Fuente: SIVIGILA- Junio- 30-2016.

**Tabla 17. Intoxicación con solventes por localidad y género -semanas epidemiológica 14 a 27 Bogotá D. C., año 2016**

| LOCALIDAD            | GENERO   |           | Total     |
|----------------------|----------|-----------|-----------|
|                      | F        | M         |           |
| Chapinero            | 0        | 2         | 2         |
| Ciudad Bolívar       | 0        | 1         | 1         |
| Engativá             | 1        | 1         | 2         |
| Fontibón             | 1        | 3         | 4         |
| Kennedy              | 1        | 2         | 3         |
| Puente Aranda        | 0        | 1         | 1         |
| Rafael Uribe Uribe   | 0        | 1         | 1         |
| San Cristóbal        | 1        | 2         | 3         |
| Suba                 | 0        | 2         | 2         |
| Teusaquillo          | 0        | 4         | 4         |
| Usaquén              | 1        | 1         | 2         |
| <b>Total general</b> | <b>5</b> | <b>20</b> | <b>25</b> |

Fuente: SIVIGILA -Junio 30-2016

**Tabla 18. Intoxicación con Solventes por Localidad y Grupo etéreo -semanas epidemiológica 14 a 27 Bogotá D. C., año 2016**

| LOCALIDAD            | GRUPO ETAREO |          |          |          |          |          | Total     |
|----------------------|--------------|----------|----------|----------|----------|----------|-----------|
|                      | 0-10         | 11-21    | 22-32    | 33-43    | 55-65    | >66      |           |
| Chapinero            | 1            | 0        | 1        | 0        | 0        | 0        | 2         |
| Ciudad Bolívar       | 1            | 0        | 0        | 0        | 0        | 0        | 1         |
| Engativá             | 1            | 1        | 0        | 0        | 0        | 0        | 2         |
| Fontibón             | 2            | 0        | 1        | 1        | 0        | 0        | 4         |
| Kennedy              | 1            | 1        | 0        | 0        | 0        | 1        | 3         |
| Puente Aranda        | 0            | 1        | 0        | 0        | 0        | 0        | 1         |
| Rafael Uribe Uribe   | 1            | 0        | 0        | 0        | 0        | 0        | 1         |
| San Cristóbal        | 2            | 1        | 0        | 0        | 0        | 0        | 3         |
| Suba                 | 1            | 0        | 1        | 0        | 0        | 0        | 2         |
| Teusaquillo          | 1            | 1        | 0        | 1        | 1        | 0        | 4         |
| Usaquén              | 1            | 1        | 0        | 0        | 0        | 0        | 2         |
| <b>Total general</b> | <b>12</b>    | <b>6</b> | <b>3</b> | <b>2</b> | <b>1</b> | <b>1</b> | <b>25</b> |

Fuente: SIVIGILA - Junio 30-2016.

**Tabla 19. Intoxicación con metales pesados por género y grupo etéreo. -semanas epidemiológica 14 a 27 Bogotá D. C., año 2016**

| Grupo etéreo         | Género   |          | Total    |
|----------------------|----------|----------|----------|
|                      | F        | M        |          |
| 22-32                | 0        | 2        | 2        |
| 33-43                | 1        | 1        | 2        |
| 44-54                | 0        | 1        | 1        |
| 55-65                | 0        | 1        | 1        |
| <b>Total general</b> | <b>1</b> | <b>5</b> | <b>6</b> |

Fuente: SIVIGILA - Junio 30-2016.

**Tabla 20. Intoxicación con metales pesados por producto y localidad -semanas epidemiológica 14 a 27 Bogotá D. C., año 2016**

| PRODUCTO / LOCALIDAD | SUB RED        |          |               |          |               | Total general |
|----------------------|----------------|----------|---------------|----------|---------------|---------------|
|                      | Norte          |          |               |          | Sur Occidente |               |
|                      | Barrios Unidos | Bosa     | San Cristóbal | Suba     | Fontibón      |               |
| Mercurio             | 0              | 1        | 1             | 0        | 0             | 2             |
| Plomo                | 2              | 0        | 0             | 1        | 1             | 4             |
| <b>Total general</b> | <b>2</b>       | <b>1</b> | <b>1</b>      | <b>1</b> | <b>1</b>      | <b>6</b>      |

Fuente: SIVIGILA- Junio 30-2016.

**Tabla 21. Intoxicación con metales pesados por localidad y género -semanas epidemiológica 14 a 27 Bogotá D. C., año 2016**

| LOCALIDAD            | GENERO   |          | Total    |
|----------------------|----------|----------|----------|
|                      | F        | M        |          |
| Barrios Unidos       | 0        | 2        | 2        |
| Bosa                 | 0        | 1        | 1        |
| Fontibón             | 1        | 0        | 1        |
| San Cristóbal        | 0        | 1        | 1        |
| Suba                 | 0        | 1        | 1        |
| <b>Total general</b> | <b>1</b> | <b>5</b> | <b>6</b> |

Fuente: SIVIGILA- Junio 30-2016.



**Tabla 22. Intoxicación con metales pesados por localidad y grupo etáreo -semanas epidemiológica 14 a 27 Bogotá D. C., año 2016**

| LOCALIDAD      | GRUPO ETAREO |       |       |       | Total |
|----------------|--------------|-------|-------|-------|-------|
|                | 22-32        | 33-43 | 44-54 | 55-65 |       |
| Barrios Unidos | 1            | 1     | 0     | 0     | 2     |
| Bosa           | 0            | 0     | 1     | 0     | 1     |
| Fontibón       | 0            | 1     | 0     | 0     | 1     |
| San Cristóbal  | 0            | 0     | 0     | 1     | 1     |
| Suba           | 1            | 0     | 0     | 0     | 1     |
| Total general  | 2            | 2     | 1     | 1     | 6     |

Fuente: SIVIGILA- Junio 30-2016.

**Tabla 23. Intoxicación con metanol por género y grupo etáreo -semanas epidemiológica 14 a 27 Bogotá D. C., año 2016**

| GRUPO ETAREO  | GENERO |   | Total |
|---------------|--------|---|-------|
|               | F      | M |       |
| 11-21         | 5      | 0 | 5     |
| 22-32         | 0      | 2 | 2     |
| 55-65         | 1      | 1 | 2     |
| >66           | 0      | 1 | 1     |
| Total general | 6      | 4 | 10    |

Fuente: SIVIGILA- Junio 30-2016.

**Tabla 24. Intoxicación con metanol por localidad y género -semanas epidemiológica 14 a 27 Bogotá D. C., año 2016**

| LOCALIDAD      | GENERO |   | Total |
|----------------|--------|---|-------|
|                | F      | M |       |
| Antonio Nariño | 2      | 0 | 2     |
| Barrios Unidos | 0      | 1 | 1     |
| Bosa           | 2      | 0 | 2     |
| Chapinero      | 1      | 1 | 2     |
| Kennedy        | 0      | 2 | 2     |
| Puente Aranda  | 1      | 0 | 1     |
| Total general  | 6      | 4 | 10    |

Fuente: SIVIGILA- Junio 30-2016.

**Tabla 25. Intoxicación con metanol por localidad y grupo etáreo -semanas epidemiológica 14 a 27 Bogotá D. C., año 2016**

| LOCALIDAD      | GRUPO ETAREO |       |       |     | Total |
|----------------|--------------|-------|-------|-----|-------|
|                | 11-21        | 22-32 | 55-65 | >66 |       |
| Antonio Nariño | 2            | 0     | 0     | 0   | 2     |
| Barrios Unidos | 0            | 0     | 1     | 0   | 1     |
| Bosa           | 2            | 0     | 0     | 0   | 2     |
| Chapinero      | 1            | 0     | 0     | 1   | 2     |
| Kennedy        | 0            | 2     | 0     | 0   | 2     |
| Puente Aranda  | 0            | 0     | 1     | 0   | 1     |
| Total general  | 5            | 2     | 2     | 1   | 10    |

Fuente: SIVIGILA- Junio 30-2016.

