

# Boletín Sustancias Químicas

Boletín IV Trimestre  
2015



**INTOXICACIONES CON SUSTANCIAS QUÍMICAS DURANTE  
EL CUARTO TRIMESTRE DE 2015 - BOGOTÁ, D. C.**



ALCALDÍA MAYOR  
DE BOGOTÁ D.C.

**BOGOTÁ**  
HUMANANA

# Boletín

## Sustancias Químicas IV trimestre 2015

*Proyectó y elaboró: Fedra Constanza Rodríguez Cuenca.  
Revisó y aprobó: Jose Jewel Navarrete Rodríguez.*

### Alcalde Mayor de Bogotá

Gustavo Francisco Petro Urrego

Secretario Distrital de Salud  
Mauricio Bustamante García

Subsecretario de Salud Pública  
Jaime Hernán Urrego Rodríguez

### Coordinación General del Documento

Directora de Epidemiología, Análisis y Gestión  
de Políticas de Salud Colectiva  
María Patricia González Cuellar

Subdirectora (e) de Vigilancia en Salud Pública  
Luz Adriana Zuluaga Salazar

Diseño y Diagramación  
Harol Giovanni León Niampira

Fotografía portada  
<http://www.bogota.gov.co>

Secretaría Distrital de Salud  
Carrera 32 # 12-81  
Conmutador: 364 9090  
Bogotá, D. C. - 2015  
[www.saludcapital.gov.co](http://www.saludcapital.gov.co)

### CONTENIDO

1. INTOXICACIÓN CON PLAGUICIDAS .....	5
2. INTOXICACIÓN CON FÁRMACOS .....	8
3. INTOXICACIÓN CON GASES .....	10
4. INTOXICACIÓN POR SOLVENTES .....	12
5. INTOXICACIÓN POR METALES PESADOS .....	17
6. INTOXICACIÓN POR METANOL .....	21
7. ANEXO 1. TABLAS .....	26

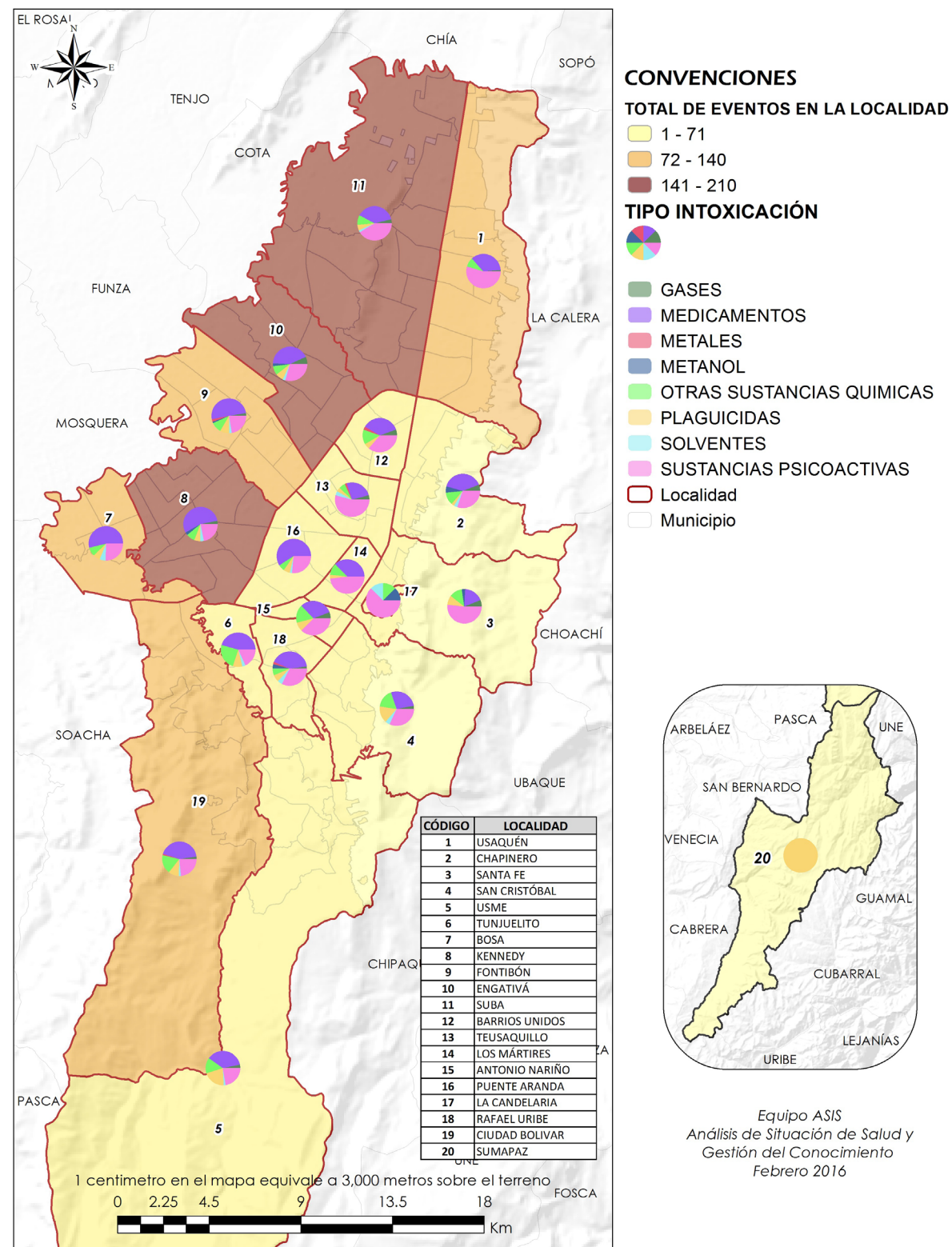
El contenido corresponde a información consolidada y analizada de los informes mensuales enviados por las ESE en desarrollo de eventos en salud pública atendidos por las unidades en salud pública (UCSP) locales".

### INTRODUCCIÓN

Acorde con el "Plan de Desarrollo 2012-2016 Bogotá Humana" y dando cumplimiento al Objetivo Estratégico del "Plan Decenal en Salud Pública 2012-2021", que busca "mejorar las condiciones de vida y salud de la población..." y en la dimensión prioritaria de la Salud Ambiental con la Meta de "...identificar las incidencias en salud por el deterioro del ambiente en todas las etapas del ciclo vital de los habitantes del Distrito Capital", este Boletín Epidemiológico constituye una herramienta para la toma de decisiones, que aporta información acerca del comportamiento de las intoxicaciones con Sustancias Químicas que ocurrieron en la ciudad de Bogotá durante el cuarto trimestre de 2015 y que se registraron a través del SIVIGILA y de la Unidad Comando en Salud Pública (Central y Locales) de la Secretaría Distrital de Salud de Bogotá.

Se trata de información resultado del cruce de las variables Género, Grupo étnico, Localidad y Nombre del producto, presentadas en seis grupos de eventos por exposición a saber: Plaguicidas (114), Fármacos (610), Gases (44), Solventes (39), Metales Pesados (12) y Metanol (18).

**MAPA 1. INTOXICACIONES CON SUSTANCIAS QUÍMICAS – CUARTO TRIMESTRE DE 2015, BOGOTÁ D. C.**



Fuente SIVIGILA – SDS

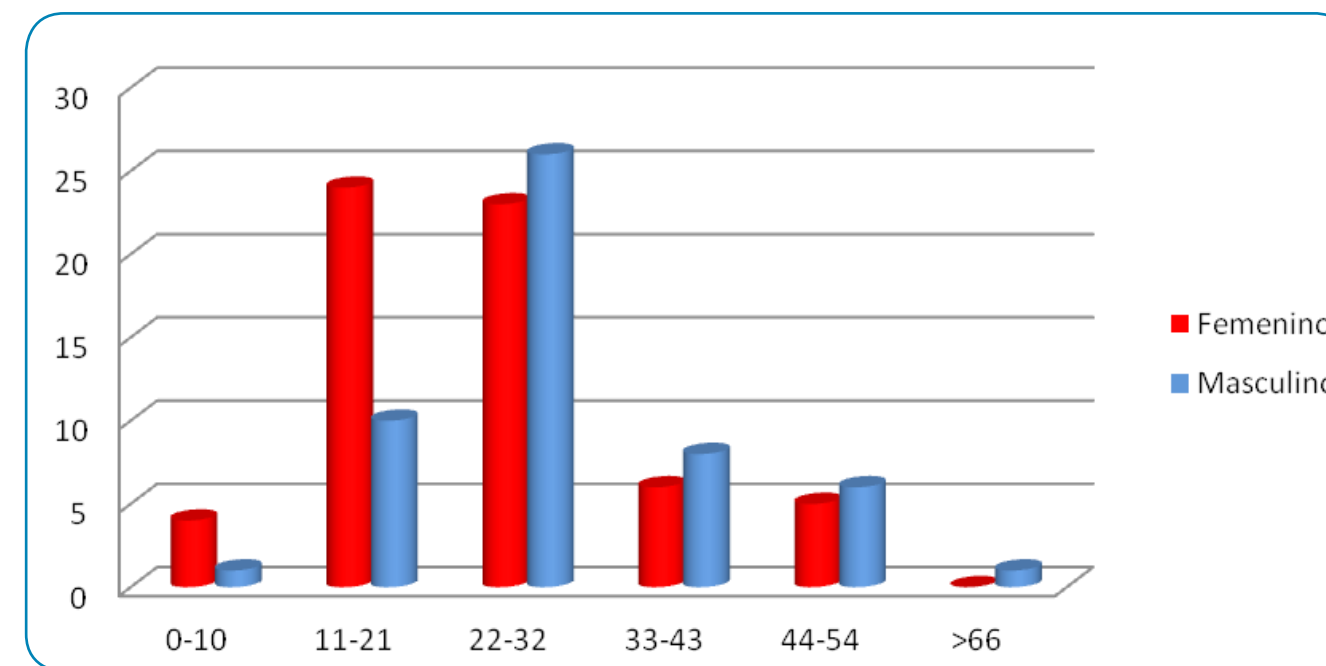
**1. INTOXICACIÓN CON PLAGUICIDAS**

Según datos del SIVIGILA, en el Distrito Capital se presentaron **114** casos de intoxicación con plaguicidas entre las semanas epidemiológicas 39 a la 52 de 2015, que corresponde al cuarto trimestre del año.

**1.1 INTOXICACIÓN CON PLAGUICIDAS POR GÉNERO Y GRUPO ETÁREO**

La mayor proporción se presentó entre **MUJERES** en un 54,4% (62/114) y entre aquellas con edades comprendidas entre **11 y 21** años en el 21% (24/114). Gráfico 1.

**Gráfico 1. Intoxicaciones con Plaguicidas por Género y Grupo etáreo -semanas epidemiológicas 39 a la 52-2015. Bogotá, D. C.**



Fuente: SIVIGILA –Diciembre 31-2015.

**1.2 INTOXICACIÓN CON PLAGUICIDAS POR PRODUCTO Y GÉNERO**

El plaguicida más prevalente fue el producto de nombre comercial **CAMPEÓN** con el **36.8%** (42/114), desagregado por género **MASCULINO** en el 20.2% (23/114) y Femenino en el 16.56% (19/114).

En segundo lugar se ubicó el plaguicida **con nombre desconocido** con el 17.5% (20/114). Tabla 1.

**Tabla 1. Intoxicaciones con Plaguicidas por Producto y Género -semanas epidemiológicas 39 a la 52-2015. Bogotá, D. C.**

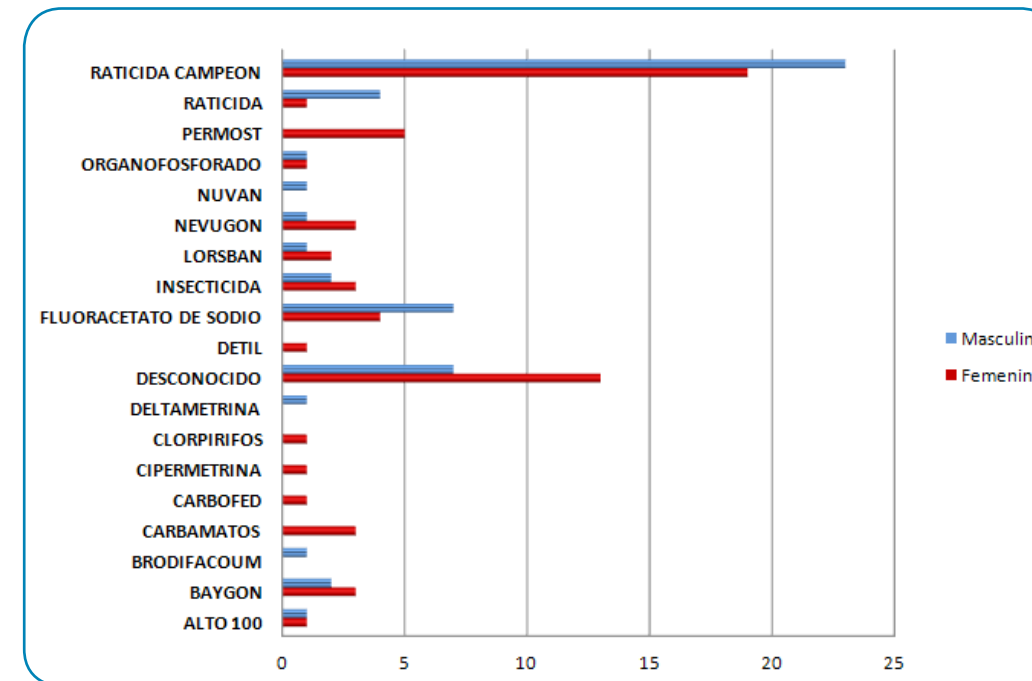
PRODUCTO / GENERO	F	M	Total
ALTO 100	1	1	2
BAYGON	3	2	5
BRODIFACOUM	0	1	1
CARBAMATOS	3	0	3
CARBOFED	1	0	1
CIPERMETRINA	1	0	1
CLORPIRIFOS	1	0	1
DELTAMETRINA	0	1	1
DESCONOCIDO	13	7	20
DETIL	1	0	1
FLUORACETATO DE SODIO	4	7	11
INSECTICIDA	3	2	5
LORSBAN	2	1	3
NEVUGON	3	1	4
NUVAN	0	1	1
ORGANOFOSFORADO	1	1	2
PERMOST	5	0	5
RATICIDA	1	4	5
RATICIDA CAMPEON	19	23	42
<b>Total general</b>	<b>62</b>	<b>52</b>	<b>114</b>

Fuente: SIVIGILA –Diciembre 31-2015.

### 1.3 INTOXICACIÓN CON PLAGUICIDAS POR PRODUCTO Y GRUPO ETÁREO

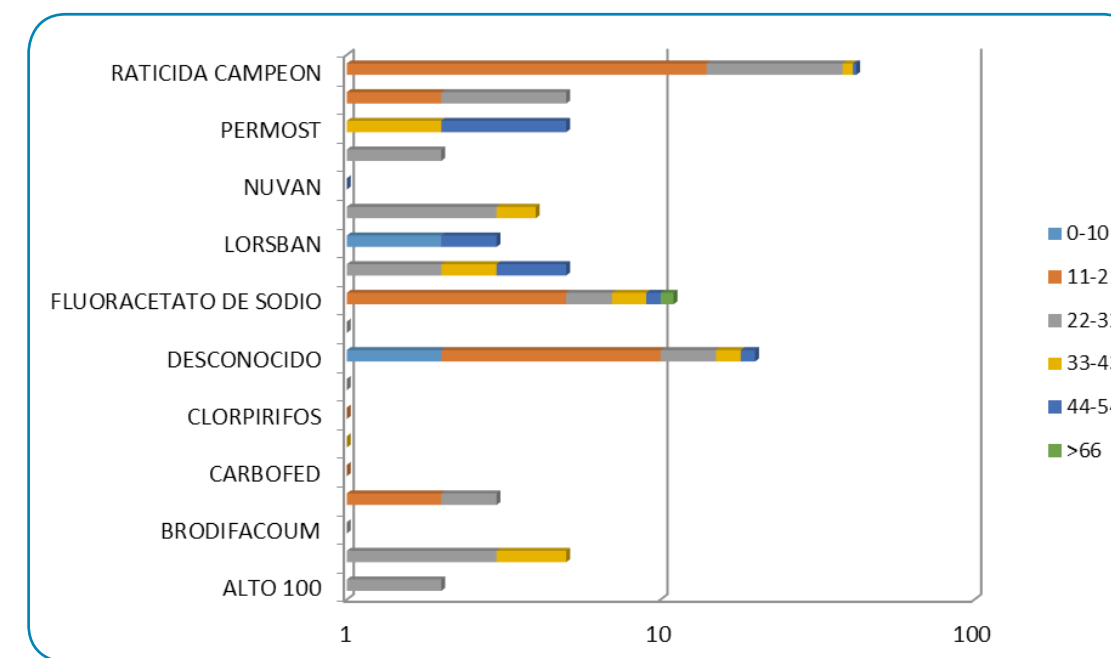
El grupo etáreo con mayor prevalencia de intoxicación con plaguicidas fue el de las edades comprendidas entre **22 y 32** años en el 43% (49/114) y en segundo lugar las edades entre 11 y 21 años con el 29.8% (34/114). El producto más involucrado continúa siendo la marca **CAMPEÓN**. Gráfico 3.

**Gráfico 2. Intoxicaciones con Plaguicidas por Producto y Género -semanas epidemiológicas 39 a la 52-2015. Bogotá, D. C.**



Fuente: SIVIGILA –Diciembre 31-2015

**Gráfico 3. Intoxicaciones con Plaguicidas por Producto y Grupo etáreo -semanas epidemiológicas 39 a la 52-2015. Bogotá, D. C.**



Fuente: SIVIGILA –Diciembre 31-2015

### 1.4 INTOXICACIÓN CON PLAGUICIDAS POR LOCALIDAD

En Bogotá, D.C., para las semanas epidemiológicas 39 a la 52 de 2015, las localidades que presentaron el mayor número de intoxicaciones por Plaguicidas fueron **USME** (11.4%), **SUBÁ** (9.65%), **SAN CRISTÓBAL** (9.65%), **ENGATIVÁ** (9.65%), **KENNEDY** (8.77) y **CIUDAD BOLIVAR** (8.77%). *Tabla 3.*

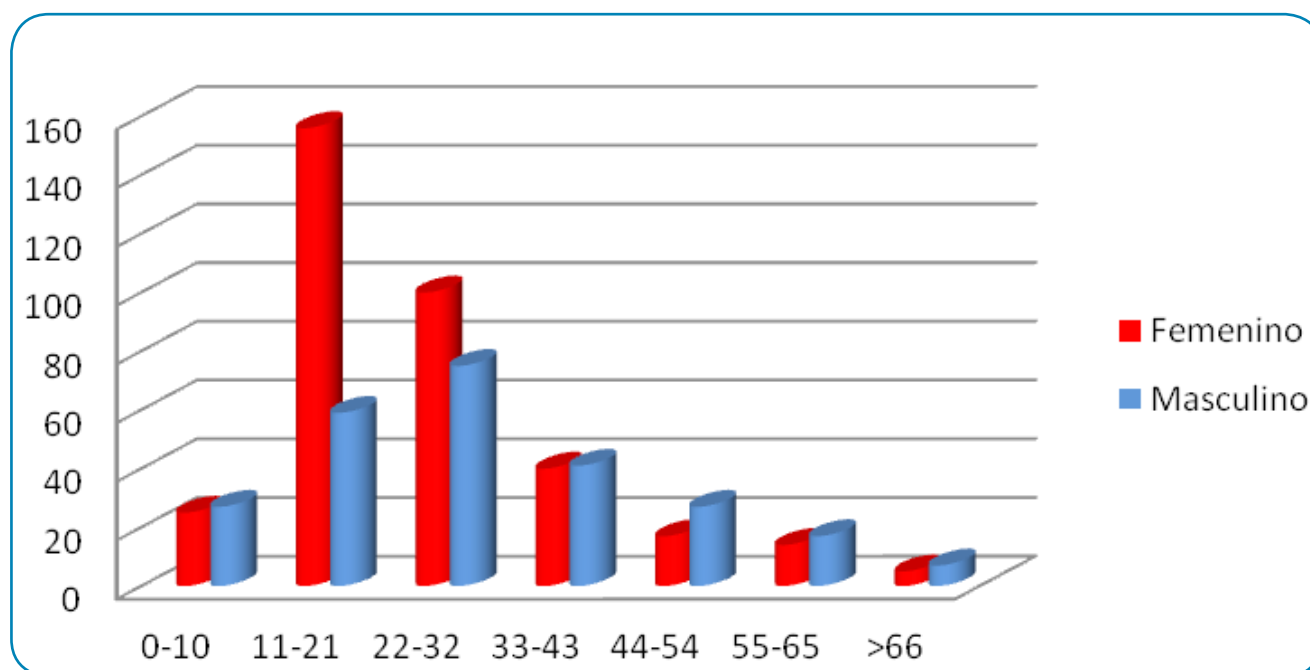
## 2. INTOXICACIÓN CON FÁRMACOS

Durante el cuarto trimestre de 2015, en la ciudad de Bogotá se notificaron al SIVIGILA **610** intoxicaciones por Fármacos, con prevalencia de **BENZODIACEPINAS** (2.3%), **ACETAMINOFÉN** (10%), **AMITRIPTILINA** (6.6%), **SUSTANCIA DESCONOCIDA** (6.0%) y **MEZCLA DE FÁRMACOS** (5.4%)

### 2.1 INTOXICACIÓN CON FÁRMACOS POR GÉNERO Y GRUPO ETÁREO

Las intoxicaciones por toda clase de Fármacos se presentaron principalmente entre el género **FEMENINO** en el 58.5% (357/610); por otra parte el grupo etáreo de **11 a 21** años arrojó la más alta frecuencia en estas intoxicaciones igual al 25.6% (156/610) *Gráfico 4.*

**Gráfico 4. Intoxicaciones con Fármacos por Género y Grupo etáreo -semanas epidemiológicas 39 a la 52-2015. Bogotá, D. C.**



Fuente: SIVIGILA -Diciembre 31-2015

### 2.2 INTOXICACIÓN CON FÁRMACOS POR PRODUCTO Y GÉNERO

No obstante para el período en referencia, la mayor proporción de intoxicación por fármaco específico en Bogotá D.C., fue a causa del producto **BENZODIACEPINAS** con prevalencia en el género **MASCULINO** (15.9%), seguida de la intoxicación con **ACETAMINOFEN** y **AMITRIPTILINA** entre **Mujeres** con el 7.7% (47/610) y el 5.4% (33/610) respectivamente. *Tabla 5.*

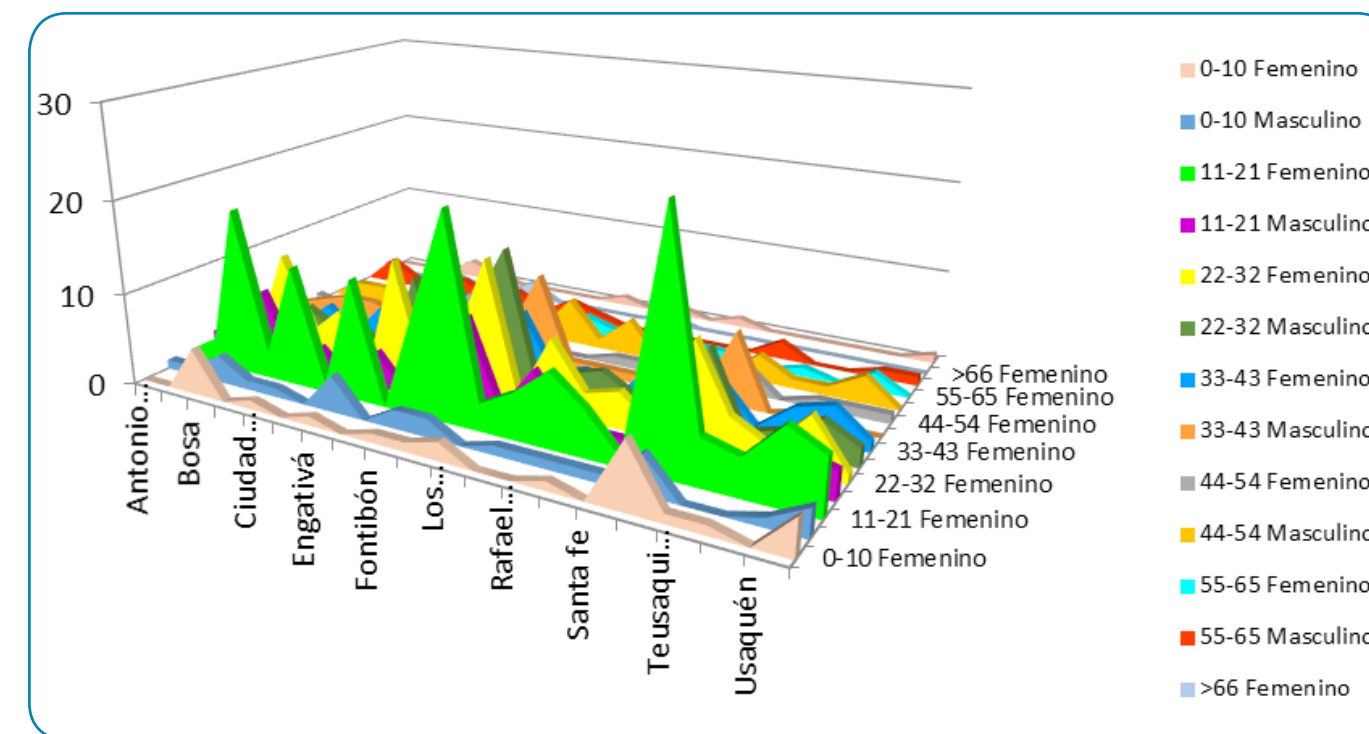
Es importante resaltar que el Acetaminofén se utiliza ampliamente por ser un fármaco con propiedades analgésicas, sin propiedades antiinflamatorias y con efectos antipiréticos y que la Amitriptilina por su parte, es un medicamento antidepresivo capaz de elevar las concentraciones de determinados neurotransmisores.

### 2.3 INTOXICACIÓN CON FÁRMACOS POR LOCALIDAD

Las localidades de **KENNEDY** (14.9%), **SUBA** (13.6%), **ENGATIVÁ** (10.5%), **BOSA** (9.7%) y **CIUDAD BOLIVAR** (6.5) arrojaron los mayores porcentajes de intoxicaciones por Fármacos. *Tabla 6.*

En las Localidades de **KENNEDY** (3.8%), **ENGATIVÁ** (2.5%) y **BOSA** (1.96%), se presentaron en mayor proporción intoxicaciones por Fármacos denominados **BENZODIACEPINAS**.

**Gráfico 5. Intoxicaciones con Fármacos por Localidad, Género y Grupo etáreo -semanas epidemiológicas 39 a la 52-2015. Bogotá, D. C.**



Fuente: SIVIGILA -Diciembre 31-2015

### 3. INTOXICACIÓN CON GASES

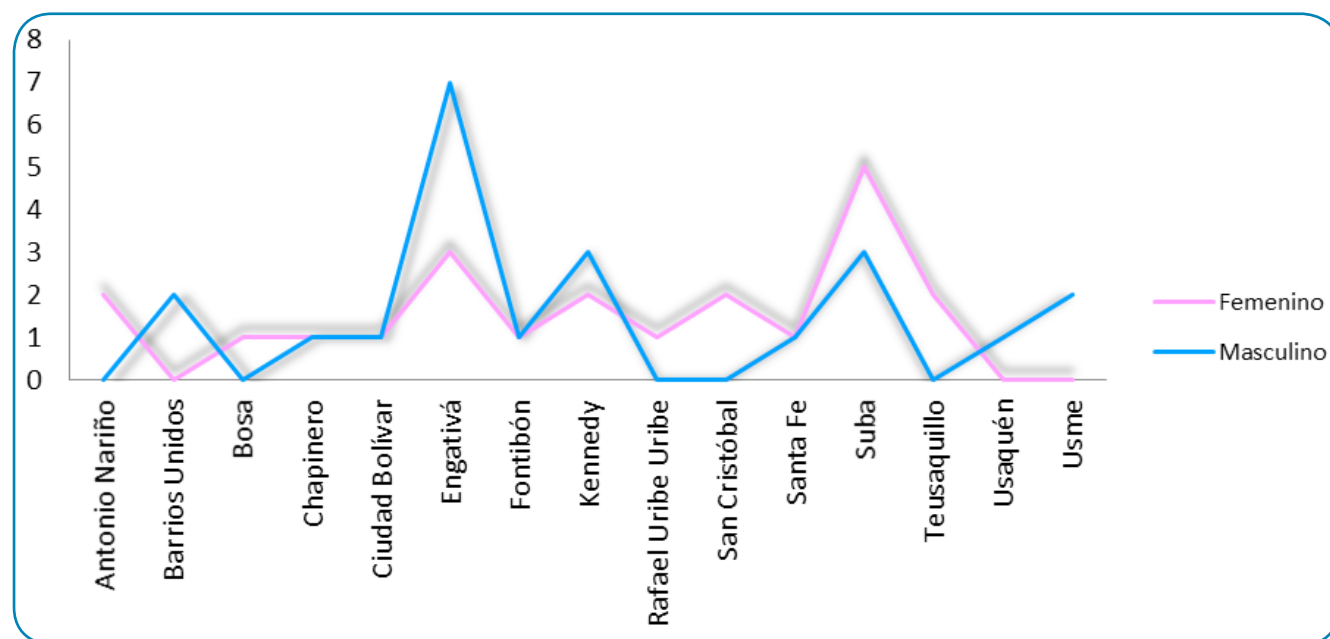
Según la clasificación establecida por el Instituto Nacional de Salud en el Sistema Nacional de Vigilancia en Salud Pública **-SIVIGILA-** para las intoxicaciones se consideró el grupo denominado "GASES" que incluye aquellos productos químicos volátiles tales como Depresores del Sistema Nervioso Central (SNC), Gas Natural, Gas Pimienta, Propano y Monóxido de Carbono entre otros.

Así las cosas durante el cuarto trimestre de 2015, en la ciudad de Bogotá se registraron **44** casos de intoxicaciones con Gases.

#### 3.1 INTOXICACIÓN CON GASES POR PRODUCTO Y GÉNERO

Entre las semanas 39 y 52 de 2015 en el Distrito Capital se presentaron **44** intoxicaciones con Gases en mayor proporción por **MONÓXIDO DE CARBONO** en el 47.7% (21/44) y entre el género **FEMENINO** (31.8%) a causa del precitado Gas. Gráfico 6. Tabla 7.

**Gráfico 6. Intoxicaciones con Gases por Producto y Género -semanas epidemiológicas 39 a la 52-2015. Bogotá, D. C.**



Fuente: SIVIGILA -Diciembre 31-2015

#### 3.2 INTOXICACIÓN CON GASES POR PRODUCTO Y GRUPO ETÁREO

Para el caso de las intoxicaciones por todo tipo de GASES su mayor proporción ocurrió en personas con edades entre 22 a 32 en el **45.5%** (20/44).

Como se dijo anteriormente, el gas **MONÓXIDO DE CARBONO** fue el agente causante de intoxicaciones en edades de **22 a 32** años con el 22.7 (10/44), seguido de los grupos etáreos de **33 a 43** y de **44 a 54** con el **16%** (7/44). Tabla 2.

**Tabla 2. Intoxicaciones con Gases por Producto y Grupo etáreo -semanas epidemiológicas 41 a la 52-2014. Bogotá, D. C.**

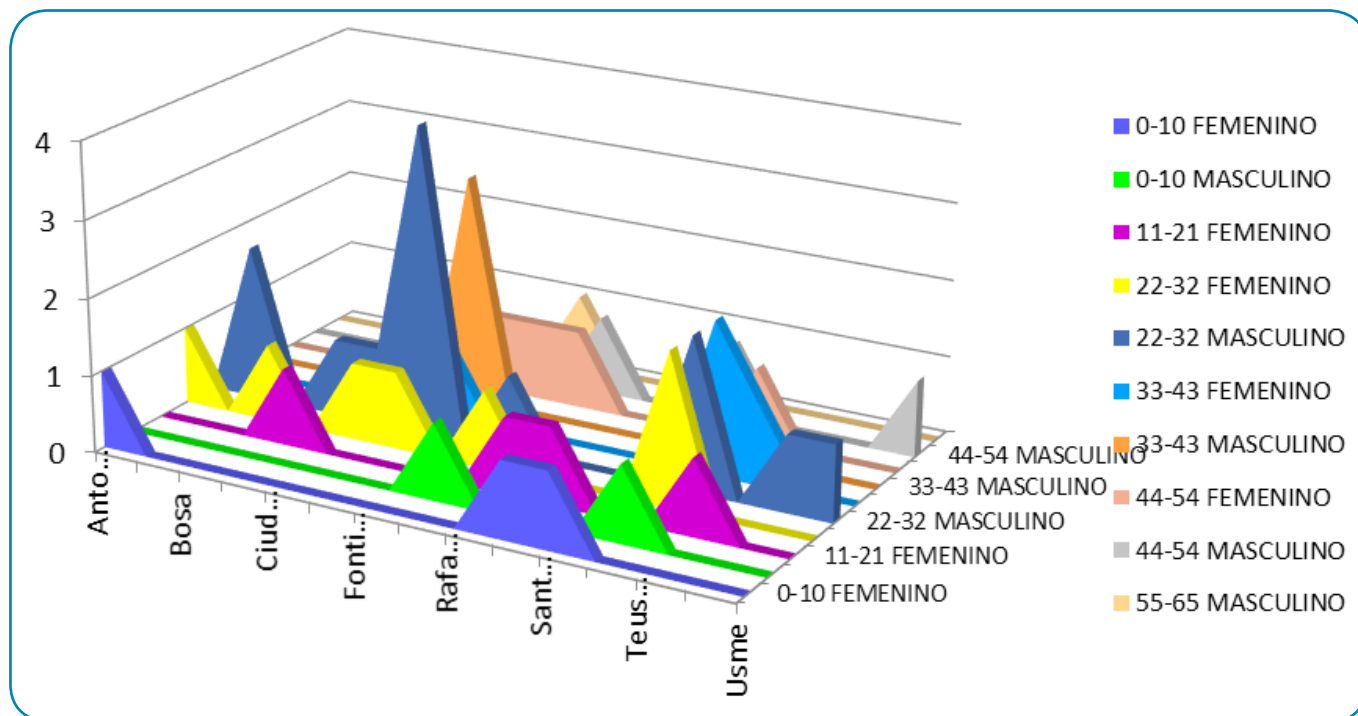
NOMBRE PRODUCTO	GRUPO ETAREO						Total
	0-10	11-21	22-32	33-43	44-54	55-65	
DESCONOCIDO		1	3	1	2		7
GAS NATURAL	2	1	4	1			8
GASES TOXICOS			1				1
METANO		1					1
MONOXIDO DE CARBONO	3	1	10	4	2	1	21
OXIDO DE ETILENO			1		1		2
OXIGENO			1		1		2
PROPANO				1	1		2
<b>Total general</b>	<b>5</b>	<b>4</b>	<b>20</b>	<b>7</b>	<b>7</b>	<b>1</b>	<b>44</b>

Fuente: SIVIGILA -Diciembre 31-2015

#### 3.3 INTOXICACIÓN CON GASES POR LOCALIDAD GÉNERO Y GRUPO ETÁREO

El grupo etáreo de **22 a 32** años del género Masculino en la localidad de **ENGATIVÁ** fue el que presentó el mayor porcentaje de intoxicación con Gases en el 9.1% (4/44), seguido del grupo etáreo 33 a 43 años del mismo género en la misma localidad con el 6.8% (3/44). Gráfico 6.

**Gráfico 7. Intoxicaciones con Gases por Localidad-Género y Grupo etéreo -semanas epidemiológicas 4 a la 52- Bogotá, D. C.**



Fuente: SIVIGILA –Diciembre 31-2015

**Tabla 3. Intoxicaciones con Solventes por Género y Grupo etéreo -semanas epidemiológicas 39 a la 52-2015. Bogotá, D. C.**

GRUPO ETAREO	GENERO		Total general
	Femenino	Masculino	
0-10	7	9	16
11-21	5	7	12
22-32	4	1	5
33-43	1	1	2
44-54	2	1	3
>66	1	0	1
<b>Total general</b>	<b>20</b>	<b>19</b>	<b>39</b>

Fuente: SIVIGILA –Diciembre 31-2015

#### 4. INTOXICACIÓN POR SOLVENTES

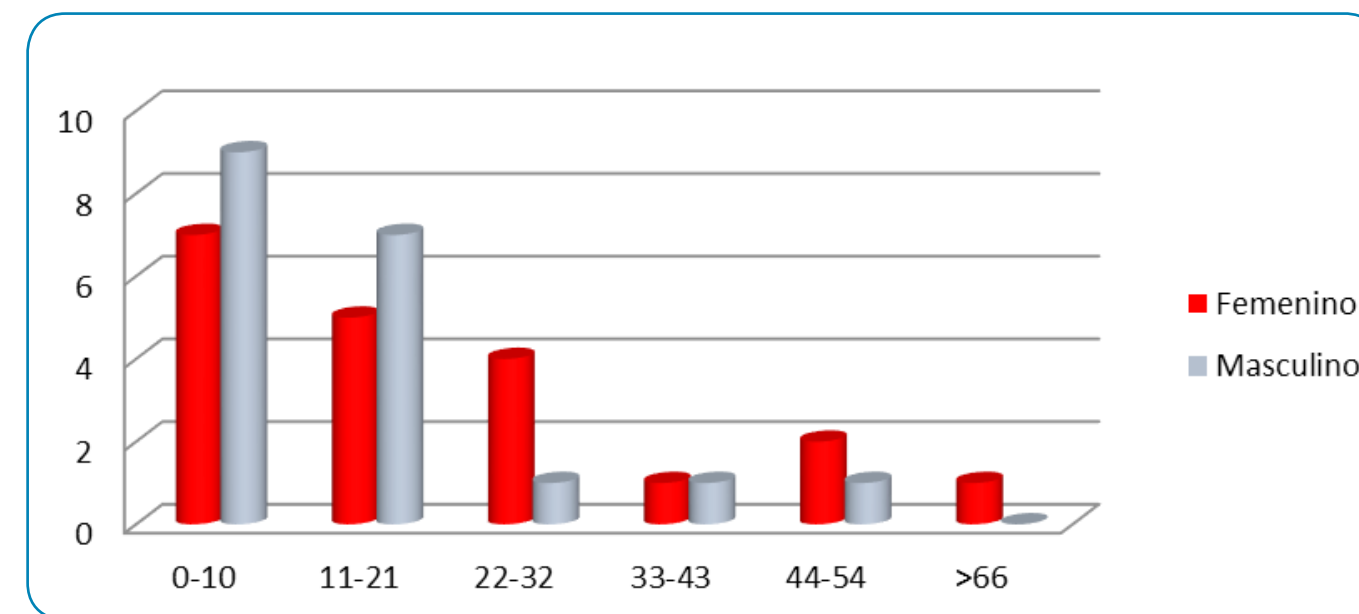
Para el período en referencia se presentaron **39** intoxicaciones por Solventes en la ciudad de Bogotá, con una mayor proporción del producto **VAR SOL** en el 30.7% (12/39) de los casos.

##### 4.1 INTOXICACIONES POR SOLVENTES SEGÚN GÉNERO Y GRUPO ETÁREO

El porcentaje de intoxicaciones por todo tipo de Solventes ocurrió de forma muy similar entre ambos géneros; así en el género **FEMENINO** fue del 51.3% (20/39) y en el género **MASCULINO** fue del 48.7%. En este último se presentó la mayor prevalencia de intoxicaciones entre niños de **0 a 10 años** con el 37.2% (16/39), *Tabla 3* y *Gráfico 8*.

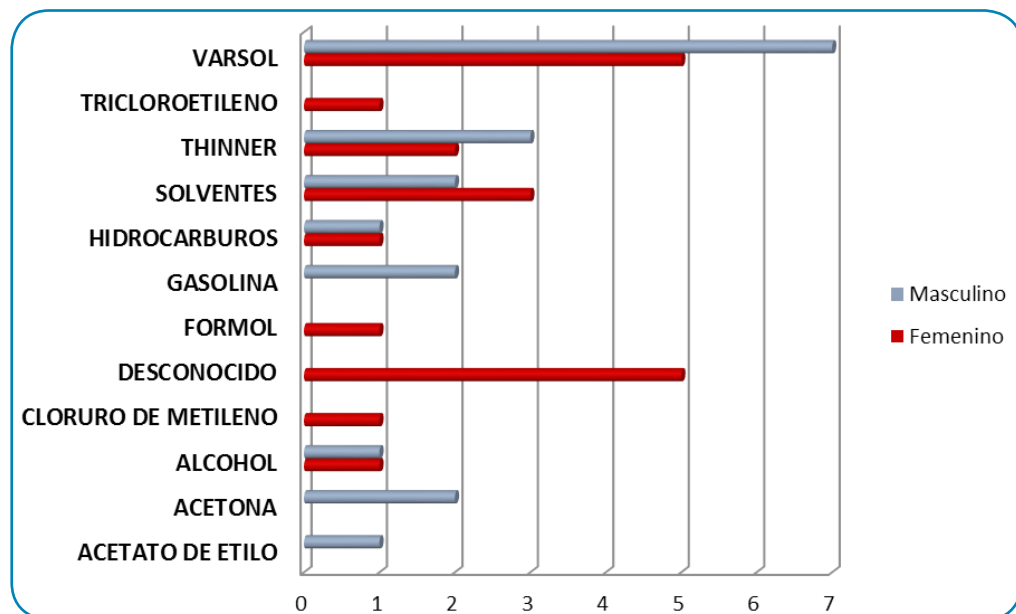
La presencia del Solvente denominado **VAR SOL** fue la más frecuente en las intoxicaciones ocurridas entre el género **MASCULINO** en un 17.9% (7/39). *Tabla 4* (página 14)

**Gráfico 8. Intoxicaciones con Solventes por Género y Grupo etéreo -semanas epidemiológicas 39 a la 52-2015. Bogotá, D. C.**



Fuente: SIVIGILA –Diciembre 31-2015

**Gráfico 9. Intoxicaciones con Solventes por Producto y Género -semanas epidemiológicas 39 a la 52-2015. Bogotá, D. C.**



Fuente: SIVIGILA –Diciembre 31-2015

Por otra parte, el Solvente de nombre comercial THINNER se presentó en mayor proporción en las intoxicaciones del grupo etéreo de 0 a 10 años en el 7.7% (3/39). Tabla 4.

**Tabla 4. Intoxicaciones con Solventes por Producto y Grupo etéreo -semanas epidemiológicas 39 a la 52-2015. Bogotá, D. C.**

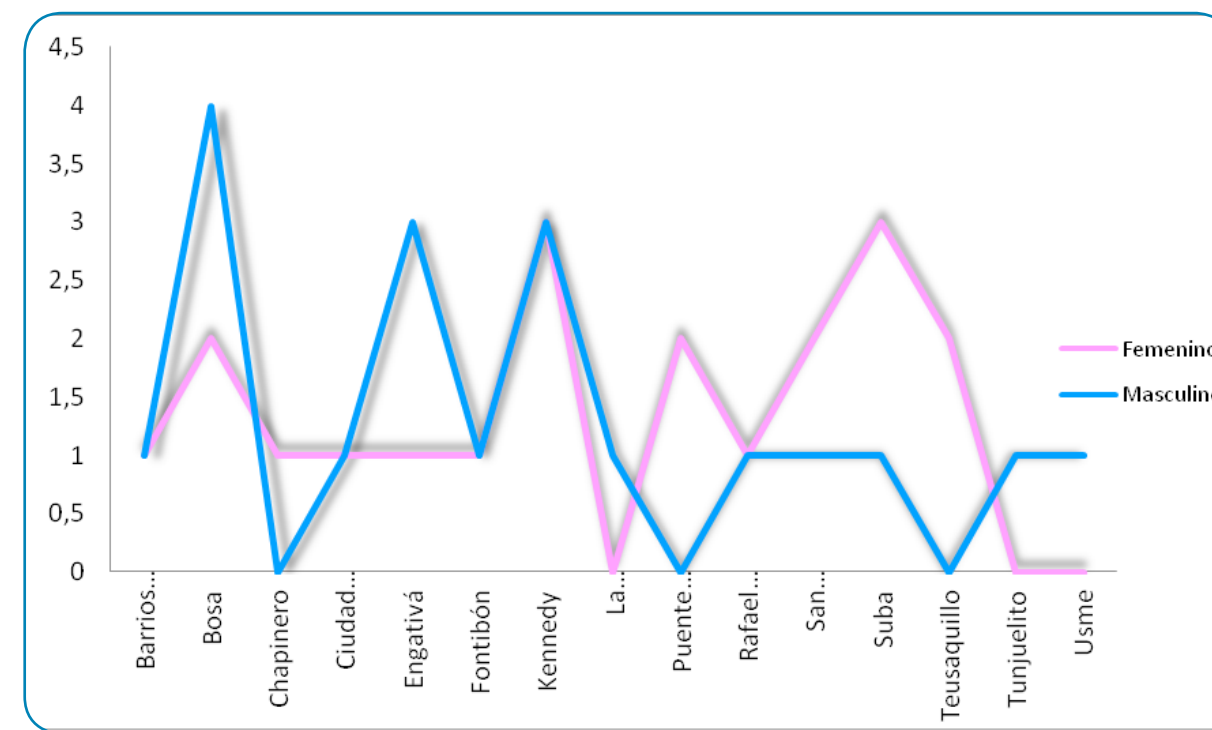
NOMBRE PRODUCTO	GRUPO ETAREO						Total
	0-10	11-21	22-32	33-43	44-54	>66	
ACETATO DE ETILO	0	1	0	0	0	0	1
ACETONA	1	0	1	0	0	0	2
ALCOHOL	0	1	1	0	0	0	2
CLORURO DE METILENO	0	1	0	0	0	0	1
DESCONOCIDO	1	1	1	0	2	0	5
FORMOL	0	0	0	1	0	0	1
GASOLINA	1	0	0	1	0	0	2
HIDROCARBUROS	0	1	1	0	0	0	2
SOLVENTES	0	3	1	0	0	1	5
THINNER	3	1	0	0	1	0	5
TRICLOROETILENO	0	1	0	0	0	0	1
VARSOL	10	2	0	0	0	0	12
<b>Total general</b>	<b>16</b>	<b>12</b>	<b>5</b>	<b>2</b>	<b>3</b>	<b>1</b>	<b>39</b>

Fuente: SIVIGILA –Diciembre 31-2015.

**4.2 INTOXICACIONES POR SOLVENTES SEGÚN LOCALIDAD Y GÉNERO**

La mayor frecuencia de intoxicaciones por Solventes ocurrió en las localidades de **BOSA** y **KENNEDY** con el 15.4% (6/39) cada una, seguidas de las localidades de **SUBA** y **ENGATIVÁ** con el 10.3% (4/39) cada una. El género prevalente en dichas intoxicaciones fue el **MASCULINO** con el 10.3% en Bosa y el 7.7% en Kennedy y Engativá. Gráfico 10.

**Gráfico 10. Intoxicaciones con Solventes por Localidad y Género -semanas epidemiológicas 39 a la 52-2015. Bogotá, D. C.**



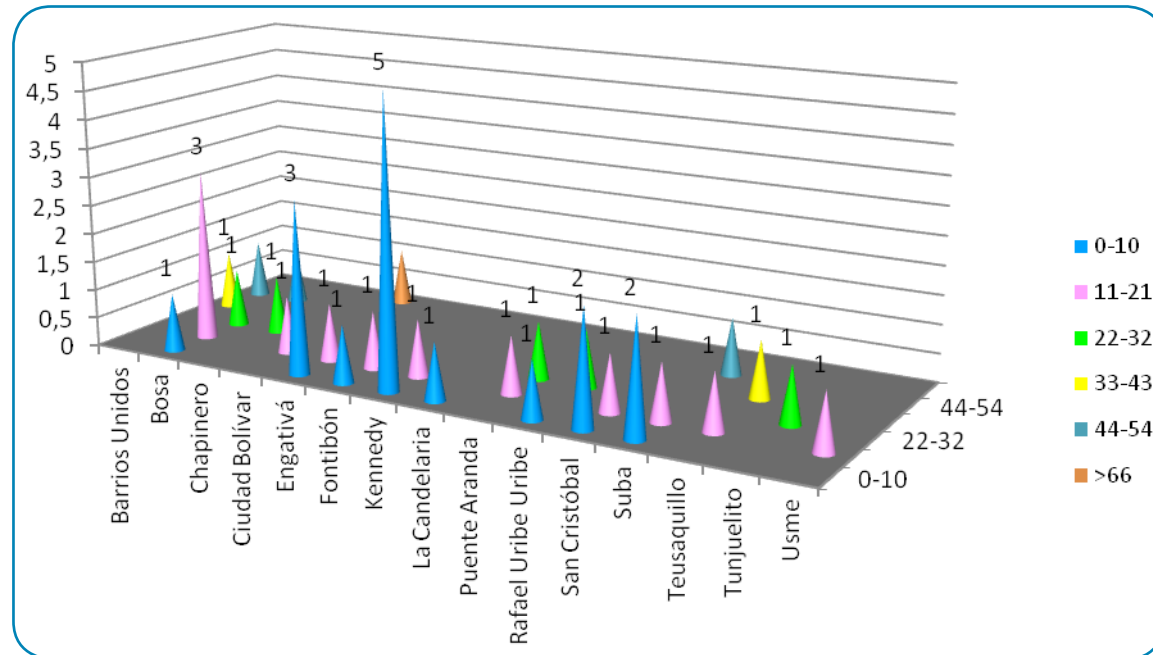
Fuente: SIVIGILA –Diciembre 31-2015.

**4.3 INTOXICACIONES CON SOLVENTES POR LOCALIDAD Y EDAD**

Las intoxicaciones por Solventes prevalecieron en el grupo etéreo de 0 a 10 años en el 41.0% (29/43) de los casos, con énfasis entre las localidades de **KENNEDY** (12.8%) y **ENGATIVÁ** (7.7%). En la localidad de **BOSA** el grupo etéreo de 11 a 21 años arrojó el mayor porcentaje de intoxicaciones con solventes en el 7.7%(3/39). Gráficos 11 y 12.

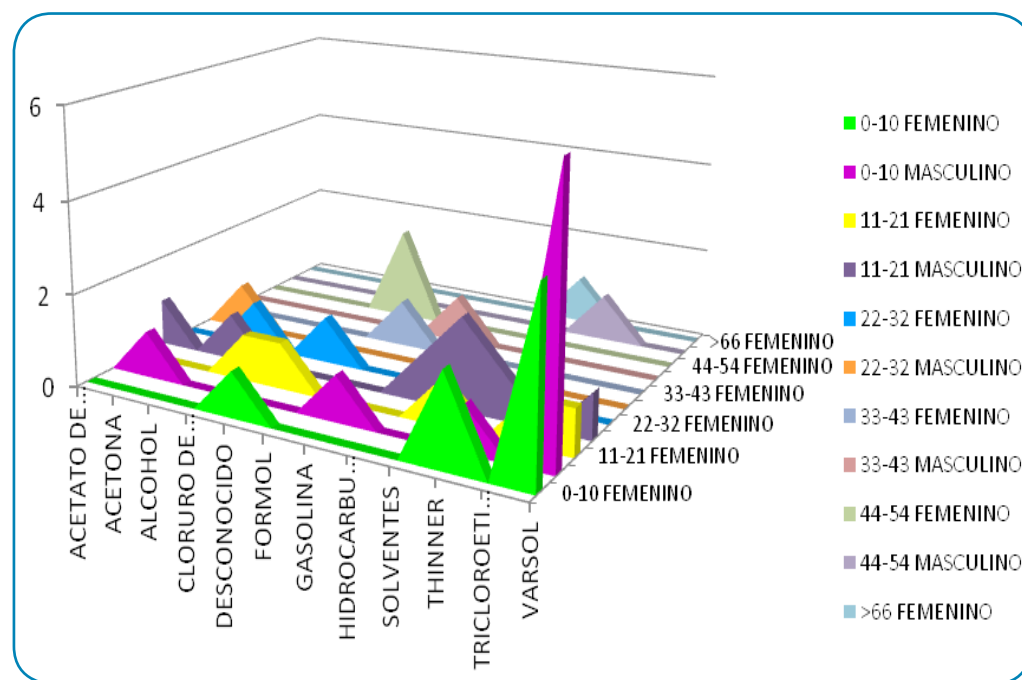


**Gráfico 11. Intoxicaciones con Solventes por Localidad y edad -semanas epidemiológicas 39 a la 52-2015. Bogotá, D. C.**



Fuente: SIVIGILA –Diciembre 31-2015.

**Gráfico 12. Intoxicaciones con Solventes por Localidad-Género y Grupo etáreo -semanas epidemiológicas 39 a la 52-2015. Bogotá, D. C.**



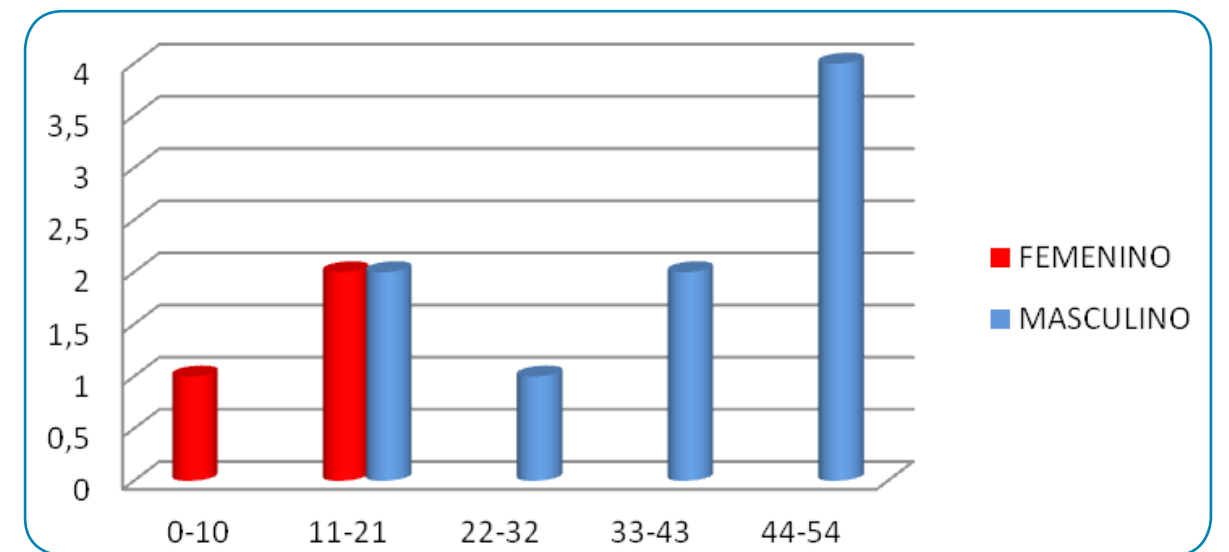
Fuente: SIVIGILA –Diciembre 31-2015

**5. INTOXICACIÓN POR METALES PESADOS**

**5.1 INTOXICACIONES POR METALES PESADOS SEGÚN GÉNERO Y GRUPO ETÁREO.**

En el Distrito Capital entre las semanas 39 y la 52 de 2015 se reportaron **12** casos de intoxicación asociada con exposición a metal pesado, con mayor proporción de intoxicaciones por **MERCURIO** con el 50% y **PLOMO** en el 41,6%; la población mayormente afectada en dichas intoxicaciones pertenecía al género **MASCULINO** (75,0%). Los grupos etáreos mayormente expuestos fueron de 44 a 54 años y de 11 a 21 años con el 10,3% cada grupo. Tablas 5 y 6. Gráfico 13.

**Gráfico 13. Intoxicaciones con Metales Pesados por Género y Grupo etáreo -semanas epidemiológicas 39 a la 52-2015. Bogotá, D. C.**



Fuente: SIVIGILA –Diciembre 31-2015

**Tabla 5. Intoxicaciones con Metales Pesados por Género y Grupo etáreo -semanas epidemiológicas 41 a la 52-2015. Bogotá, D. C.**

GRUPO ETAREO	GENERO		Total
	FEMENINO	MASCULINO	
0-10	1	0	1
11-21	2	2	4
22-32	0	1	1
33-43	0	2	2
44-54	0	4	4
<b>Total general</b>	<b>3</b>	<b>9</b>	<b>12</b>

Fuente: SIVIGILA –Diciembre 31-2015

**Tabla 6. Intoxicaciones con Metales Pesados por Género y Producto -semanas epidemiológicas 39 a la 52-2015. Bogotá, D. C.**

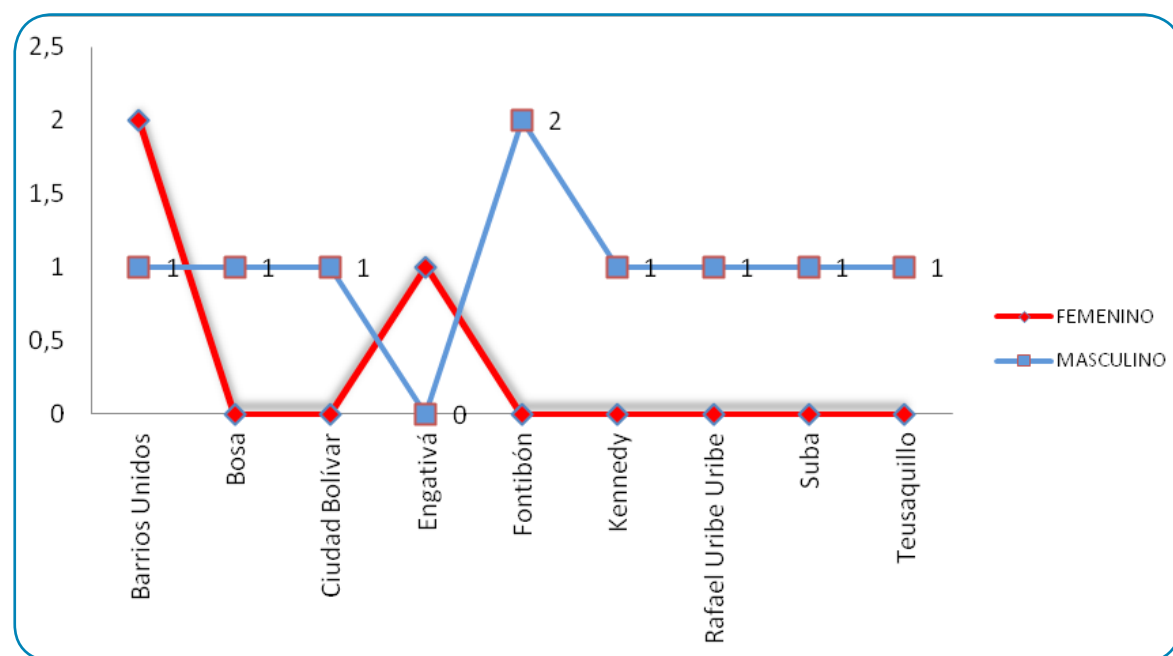
NOMBRE PRODUCTO	GENERO		
	FEMENINO	MASCULINO	Total
ARSENICO	0	1	1
MERCURIO	0	6	6
PLOMO	3	2	5
Total general	3	9	12

Fuente: SIVIGILA –Diciembre 31-2015

**5.2 INTOXICACIONES POR METALES PESADOS SEGÚN LOCALIDAD Y GÉNERO**

El metal pesado **MERCURIO** y sus sales que comúnmente son empleadas como insecticida, supuestamente estuvieron involucradas por exposición accidental en mayor proporción entre el género **FEMENINO** con predominio en la localidad de **BARRIOS UNIDOS** en el 16.7% (2/12), pero también se registraron casos entre ese género en **ENGATIVÁ** con el 8.3% (1/12) y en **FONTIBÓN** (16.7%), pero en este último las intoxicaciones ocurrieron en el género masculino. *Gráfico 14 y Tabla 7.*

**Gráfico 14. Intoxicaciones con Metales Pesados por Localidad y Género -semanas epidemiológicas 39 a la 52-2015. Bogotá, D. C.**



Fuente: SIVIGILA –Diciembre 31-2015

**Tabla 7. Intoxicaciones con Metales Pesados por Localidad y Género -semanas epidemiológicas 39 a la 52-2015. Bogotá, D. C.**

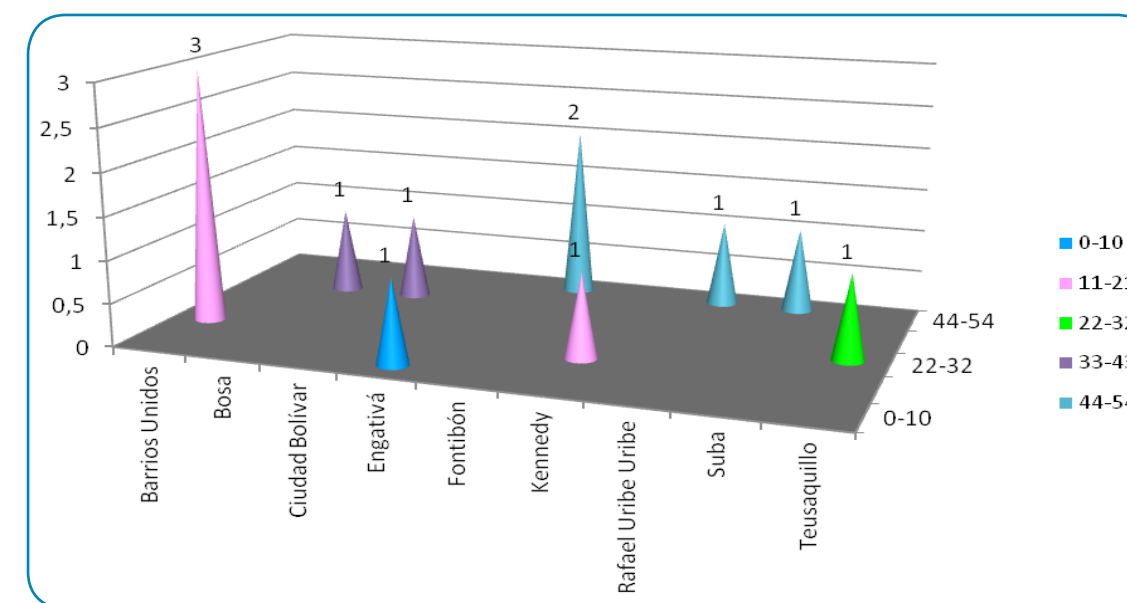
LOCALIDAD DE RESIDENCIA	GENERO		
	FEMENINO	MASCULINO	Total
Barrios Unidos	2	1	3
Bosa	0	1	1
Ciudad Bolívar	0	1	1
Engativá	1	0	1
Fontibón	0	2	2
Kennedy	0	1	1
Rafael Uribe Uribe	0	1	1
Suba	0	1	1
Teusaquillo	0	1	1
Total general	3	9	12

Fuente: SIVIGILA –Diciembre 31-2015

**5.3 INTOXICACIONES CON METALES PESADOS POR LOCALIDAD Y EDAD**

La intoxicación por metales pesados se presentó en mayor porcentaje entre el grupo etáreo de **11 a 21** años en la localidad de **BARRIOS UNIDOS** con el 25.0% (3/12), mientras que en el grupo etáreo 44 a 54 ocurrieron dichas intoxicaciones en la localidad de **FONTIBÓN** con el 16.7% (2/12) *Gráfico 15 y 16. Tabla 8.*

**Gráfico 15. Intoxicaciones con Metales Pesados por Localidad y Grupo etáreo -semanas epidemiológicas 39 a la 52-2015. Bogotá, D. C.**



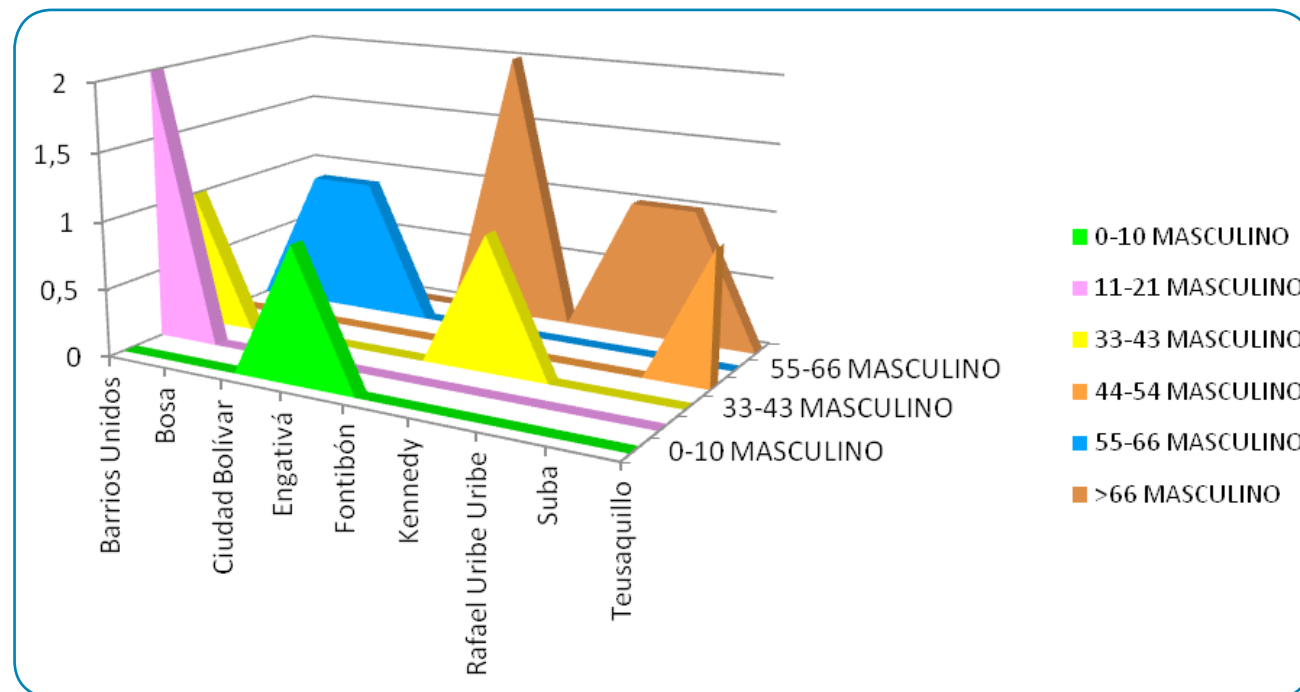
Fuente: SIVIGILA –Diciembre 31-2015

**Tabla 8. Intoxicaciones con Metales Pesados por Localidad y Grupo etéreo -semanas epidemiológicas 39 a la 52-2015. Bogotá, D. C.**

LOCALIDAD DE RESIDENCIA	GRUPO ETAREO					Total
	0-10	11-21	22-32	33-43	44-54	
Barrios Unidos		3				3
Bosa				1		1
Ciudad Bolívar				1		1
Engativá	1					1
Fontibón					2	2
Kennedy		1				1
Rafael Uribe Uribe					1	1
Suba					1	1
Teusaquillo			1			1
<b>Total general</b>	<b>1</b>	<b>4</b>	<b>1</b>	<b>2</b>	<b>4</b>	<b>12</b>

Fuente: SIVIGILA –Diciembre 31-2015

**Gráfico 16. Intoxicaciones con Metales Pesados por Localidad- Género y Grupo etéreo -semanas epidemiológicas 39 a la 52-2015. Bogotá, D. C.**



Fuente: SIVIGILA –Diciembre 31-2015

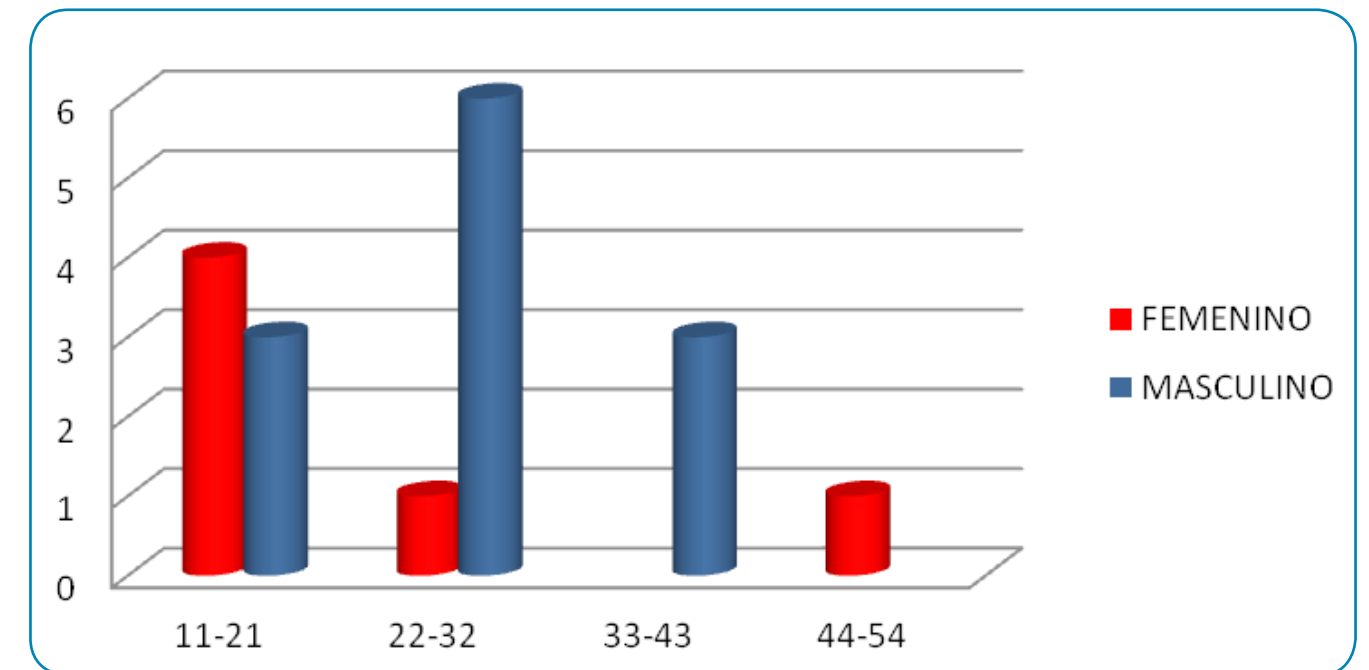
## 6. INTOXICACIÓN POR METANOL

Para el cuarto trimestre de 2015 en la ciudad de Bogotá se presentaron dieciocho (18) intoxicaciones por Metanol.

### 6.1 INTOXICACIÓN CON METANOL POR GÉNERO Y GRUPO ETÁREO

Dichas intoxicaciones por METANOL ocurrieron en mayor proporción entre el género **MASCULINO** en el 66.6% (12/18) y con predominio en el grupo etéreo de 22 a 32 años con un 33.3% (6/18). Gráfico 17.

**Gráfico 17. Intoxicaciones con Metanol por Género y Grupo etéreo -semanas epidemiológicas 41 a la 52-2014. Bogotá, D. C.**

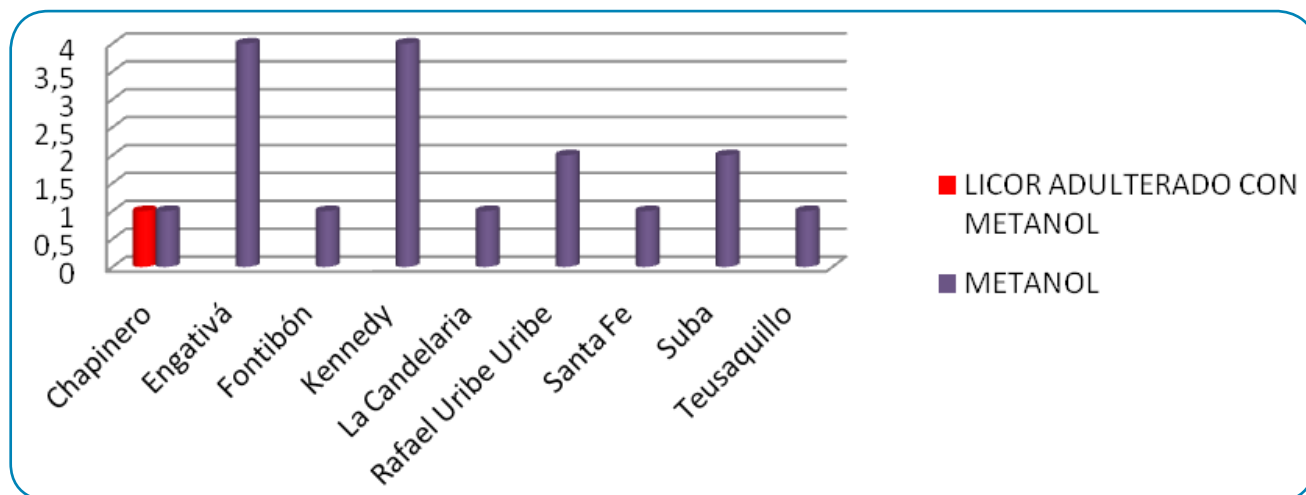


Fuente: SIVIGILA –Diciembre 31-2015

### 6.2 INTOXICACIONES CON METANOL SEGÚN LOCALIDAD

Las Localidades de **ENGATIVÁ** y **KENNEDY** presentaron la más alta frecuencia de intoxicaciones con Metanol por el consumo de licor adulterado con este compuesto, en el 22.2% (4/18) de los casos. Gráfico 18.

**Gráfico 18. Intoxicaciones con Metanol por Localidad -semanas epidemiológicas 39 a la 52-2015. Bogotá, D. C.**

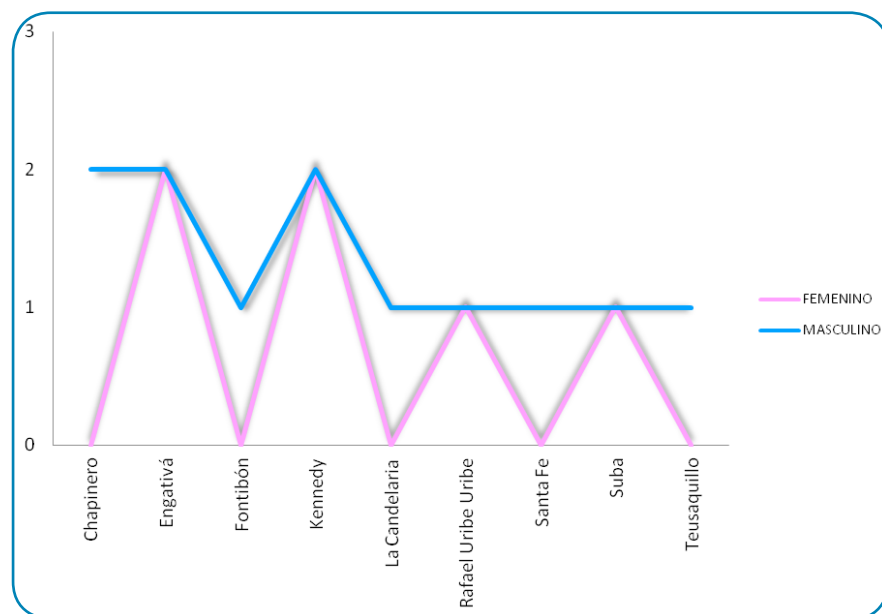


Fuente: SIVIGILA -Diciembre 31-2015

**6.3 INTOXICACIONES POR METANOL SEGÚN LOCALIDAD Y GÉNERO**

En las localidades de **ENGATIVÁ** y **KENNEDY** la proporción de intoxicados por metanol fue igual para ambos géneros (Femenino y Masculino) y correspondió al 11.1 (2/18) para cada uno. *Gráfico 19.*

**Gráfico 19. Intoxicaciones con Metanol por Localidad y Género -semanas epidemiológicas 39 a la 52-2015. Bogotá, D. C.**



Fuente: SIVIGILA -Diciembre 31-2015

Sucede que el Decreto 365 de 1994 expedido por el Ministerio de Salud establece que los niveles máximos permisibles de Metanol en las bebidas alcohólicas no pueden superar los 3000 ppm, nivel que corresponde al vino fermentado,

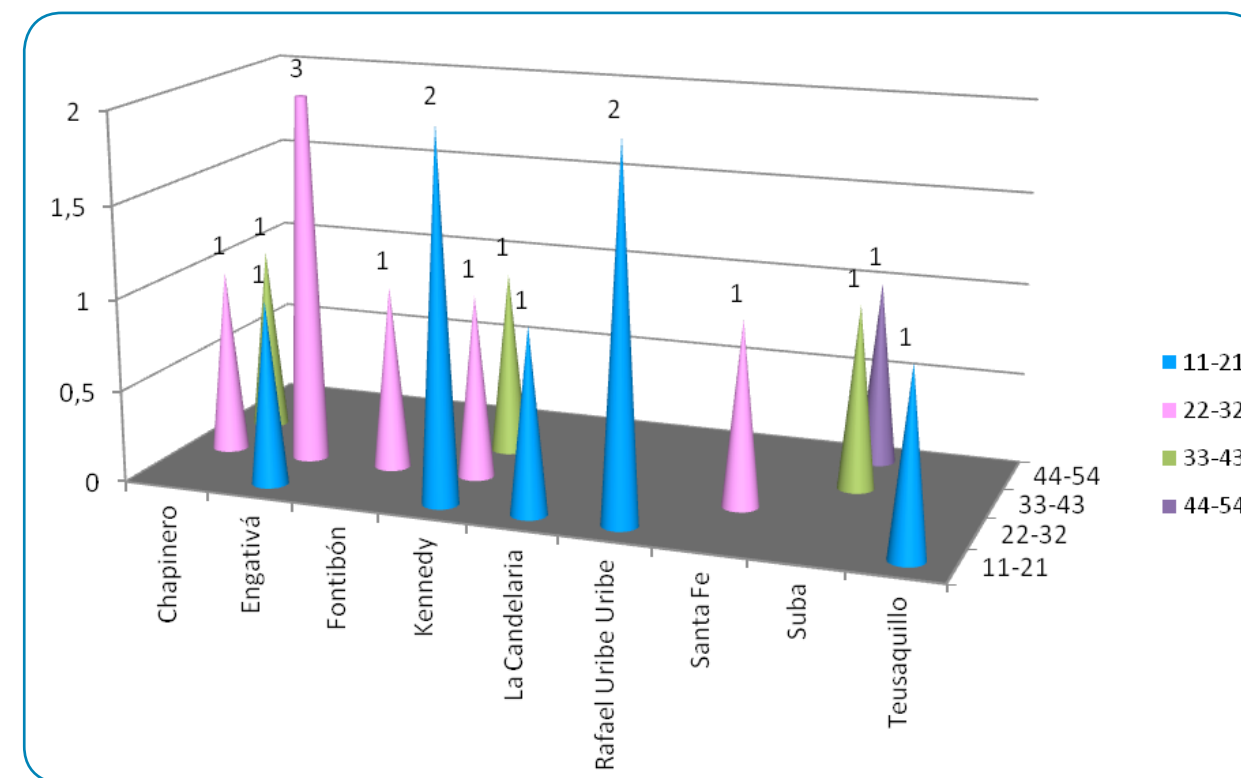
Entonces, para que una persona presente intoxicación metílica asociada al consumo de licor, puede deberse a tres condiciones:

- 1.-Que la bebida alcohólica contenía Metanol en niveles superiores a 3000 ppm.
- 2.-Que se haya consumido mucha cantidad de licor en muy corto tiempo.
- 3.-Que su organismo no metabolice con la misma velocidad de la ingesta.

**6.4 INTOXICACIONES POR METANOL SEGÚN LOCALIDAD Y GRUPO ETÁREO**

Durante el cuarto trimestre de 2015, en la ciudad de Bogotá, el grupo etáreo mayormente afectado por sufrir intoxicaciones con Metanol fue el **22 a 32** años en la localidad de **ENGATIVÁ** con el 16.7% (3/18). *Gráfico 20.*

**Gráfico 20. Intoxicaciones con Metanol por Localidad y Grupo etáreo -semanas epidemiológicas 39 a la 52-2015. Bogotá, D. C.**



Fuente: SIVIGILA -Diciembre 31-2015

## CONCLUSIONES

- ✓ En la ciudad de Bogotá, durante el cuarto trimestre de 2015 se presentaron **837** casos de intoxicación con sustancias químicas, siendo las más prevalentes las relacionadas con exposición a **FÁRMACOS** en el 72.9% (610/837) y a **PLAGUICIDAS** en el 13.6% (114/837), entre otras.
- ✓ Para el precitado período las **MUJERES ADOLESCENTES** con edades entre **11** y **21** años registraron la más alta proporción de intoxicaciones con **FÁRMACOS**, (**BENZODIACEPINAS**) y **PLAGUICIDAS** (**CAMPEÓN**), en las localidades de **KENNEDY** y **CIUDAD BOLIVAR**, respectivamente.
- ✓ Por su parte los **HOMBRES JÓVENES** con edades entre **22** a **32** años se intoxicaron prevalentemente con **METANOL** en la localidad de **ENGATIVÁ** y con **MONÓXIDO DE CARBONO** en la misma localidad; los **HOMBRES ADOLESCENTES** de 11 a 21 años se intoxicaron con **METALES PESADOS** (**MERCURIO**) en la localidad de **BARRIOS UNIDOS** y los **NIÑOS** entre 0 y 10 años se intoxicaron con **SOLVENTES** (**VAR SOL**) en la localidad de **KENNEDY**.

## BIBLIOGRAFÍA

- ✓ Téllez M. Jairo, ASPECTOS TOXICOLÓGICOS SOBRE PLAGUICIDAS Y METALES PESADOS EN COLOMBIA, 1ª. Edición, 2004.
- ✓ Córdoba P. Darío, TOXICOLOGÍA, 2ª. Edición, 1991.

## 7. ANEXO 1. TABLAS

Tabla 9. Intoxicaciones con Plaguicidas por Producto y Género -semanas epidemiológicas 39 a la 52-2015. Bogotá, D. C.

NOMBRE EVENTO	GRUPO ETAREO						Total
	0-10	11-21	22-32	33-43	44-54	>66	
ALTO 100	0	0	2	0	0	0	2
BAYGON	0	1	2	2	0	0	5
BRODIFACOUM	0	0	1	0	0	0	1
CARBAMATOS	1	1	1	0	0	0	3
CARBOFED	0	1	0	0	0	0	1
CIPERMETRINA	0	0	0	1	0	0	1
CLORPIRIFOS	0	1	0	0	0	0	1
DELTAMETRINA	0	0	1	0	0	0	1
DESCONOCIDO	2	8	5	3	2	0	20
DETIL	0	0	1	0	0	0	1
FLUORACETATO DE SODIO	0	5	2	2	1	1	11
INSECTICIDA	0	0	2	1	2	0	5
LORSBAN	2	0	0	0	1	0	3
NEVUGON	0	1	2	1	0	0	4
NUVAN	0	0	0	0	1	0	1
ORGANOFOSFORADO	0	0	2	0	0	0	2
PERMOST	0	0	1	1	3	0	5
RATICIDA	0	2	3	0	0	0	5
RATICIDA CAMPEON	0	14	24	3	1	0	42
Total general	5	34	49	14	11	1	114

Fuente: SIVIGILA -Diciembre 31-2015

Tabla 10. Intoxicaciones con Plaguicidas por Producto y Localidad -semanas epidemiológicas 39 a la 52-2015. Bogotá, D. C.

NOMBRE PRODUCTO	LOCALIDAD DE RESIDENCIA															Total general			
	ANTONIO NARIÑO	BARRIOS UNIDOS	BOSA	CHAPINERO	CIUDAD BOLÍVAR	ENGATIVÁ	FONTIBÓN	KENNEDY	LOS MÁRTIRES	PUENTE ARANDA	RAFAEL URIBE URIBE	SAN CRISTÓBAL	SANTA FE	SUBA	SUMAPAZ		TEUSAQUILLO	TUNJUELITO	USME
ALTO 100	0	0	0	0	0	0	0	0	0	0	0	0	2	0	0	0	0	0	2
BAYGON	0	0	0	0	0	1	0	2	0	0	0	1	0	1	0	0	0	0	5
BRODIFACOUM	0	0	0	0	0	0	0	0	0	0	0	0	0	1	0	0	0	0	1
CARBAMATOS	0	0	0	0	0	2	0	0	0	0	1	0	0	0	0	0	0	0	3
CARBOFED	1	0	0	0	0	0	0	0	0	0	0	0	0	0	0	0	0	0	1
CIPERMETRINA	0	0	0	0	0	0	0	0	0	0	0	1	0	0	0	0	0	0	1
CLORPIRIFOS	0	1	0	0	0	0	0	0	0	0	0	0	0	0	0	0	0	0	1
DELTAMETRINA	0	0	1	0	0	0	0	0	0	0	0	0	0	0	0	0	0	0	1
DESCONOCIDO	1	1	3	1	2	0	1	1	0	0	0	1	0	2	0	1	1	5	20
DETIL	0	0	0	0	0	0	0	0	0	0	0	0	0	0	0	0	1	0	1
FLUORACETATO DE SODIO	3	1	0	0	1	2	0	1	0	1	0	1	0	1	0	0	0	0	11
INSECTICIDA	0	0	0	0	0	1	0	0	0	1	0	0	0	2	0	1	0	0	5
LORSBAN	0	0	0	1	0	0	0	0	1	0	0	0	0	0	1	0	0	0	3
NEVUGON	0	0	0	0	1	1	0	0	0	1	0	0	0	0	0	0	0	1	4
NUVAN	0	0	0	0	0	0	0	0	0	0	0	0	1	0	0	0	0	0	1
ORGANOFOSFORADO	0	0	0	0	0	0	0	0	0	0	0	1	0	0	0	0	0	1	2
PERMOST	0	1	0	0	0	0	0	0	2	0	1	1	0	0	0	0	0	0	5
RATICIDA	0	0	0	0	0	1	0	1	1	1	0	0	0	0	0	0	0	1	5
RATICIDA CAMPEON	0	0	3	0	6	3	6	5	0	2	1	5	0	4	0	1	1	5	42
Total general	5	4	7	2	10	11	7	10	4	6	3	11	3	11	1	3	3	13	114

Fuente: SIVIGILA -Diciembre 31-2015

**Tabla 11. Intoxicaciones con Fármacos por Género y Grupo etéreo  
-semanas epidemiológicas 39 a la 52-2015. Bogotá, D. C.**

GRUPO ETAREO	GENERO		Total general
	Femenino	Masculino	
0-10	25	27	52
11-21	156	59	215
22-32	100	75	175
33-43	40	41	81
44-54	17	27	44
55-65	14	17	31
>66	5	7	12
Total general	357	253	610

Fuente: SIVIGILA –Diciembre 31-2015

**Tabla 12. Intoxicaciones con Fármacos por Producto y Género  
-semanas epidemiológicas 39 a la 52 de 2015**

NOMBRE PRODUCTO	GENERO		Total
	Femenino	Masculino	
ACETAMINOFEN	47	14	61
ACETAMINOFEN CAFEINA	1	1	2
ACIDO ACETILSALICILICO	6	4	10
ACIDO FOLICO	2	0	2
ACIDO FUSIDICO	0	1	1
ACIDO VALPROICO	7	3	10
ALCOHOL ANTISEPTICO	1	1	2
ALPRAZOLAM	2	1	3
AMITRIPTILINA	33	7	40
AMOXICILINA	6	1	7
ANALGESICOS	1	1	2
ANTIDEPRESIVOS	3	1	4
ANTIHIPERTENSIVO	2	1	3

NOMBRE PRODUCTO	GENERO		Total
	Femenino	Masculino	
ANTIPARASITARIO	1	1	2
ATROPINA	0	1	1
AZITROMICINA	1	1	2
BENZOATO DE BENCILO	1	0	1
BENZODIACEPINAS	27	97	124
BETABLOQUEADOR	1	0	1
BROMOCRIPTINA	1	0	1
CARBAMAZEPINA	10	7	17
CEFALEXINA	0	3	3
CIPROFLOXACINA	2	0	2
CLARITROMICINA	1	3	4
CLINDAMICINA	1		1
CLONAZEPAM	11	10	21
CLONIDINA		2	2
CLOPIDOGREL	0	1	1
CLORFENIRAMINA	1	0	1
CLOZAPINA	2	4	6
COLCHICINA	0	1	1
DEPRESORES SNC	1	3	4
DESCONOCIDO	22	15	37
DICLOXACILINA	3	0	3
DIFENHIDRAMINA	1	0	1
DIMENHIDRINATO	1	1	2
DIPIRONA	1	0	1
DIVALPROATO DE SODIO	1	0	1
DOXICICLINA	1	0	1
EFAVIRENZ	1	0	1
ENALAPRIL	1	1	2
ERGOTAMINA CAFEINA	4	0	4
ESTROGENOS	1	0	1
FENITOINA	0	1	1

NOMBRE PRODUCTO	GENERO		Total
	Femenino	Masculino	
FENOTIAZINAS	1	0	1
FLUNARIZINA	0	1	1
FLUOXETINA	9	2	11
FUROSEMIDA	1	1	2
GABAPENTINA	0	1	1
HALOPERIDOL	0	3	3
HIDROCLOROTIAZIDA	1	0	1
HIDROXICINA	0	1	1
HIDROXIDO DE ALUMINIO	1	0	1
IBUPROFENO	11	4	15
IMIPRAMINA	1	0	1
INSULINA	0	1	1
LEVOMEPRMAZINA	1	2	3
LEVOTIROXINA	1	3	4
LITIO	4	0	4
LOPERAMIDA	0	1	1
LORATADINA	4	1	5
LORAZEPAM	3	2	5
LOSARTAN	3	1	4
METFORMINA	1	0	1
METILFENIDATO	1	0	1
METOCARBAMOL	5	2	7
METOCLOPRAMIDA	8	1	9
METOPROLOL	2	1	3
METOTREXATE	1	0	1
METRONIDAZOL	3	1	4
MEZCLA DE MEDICAMENTOS	24	9	33
MIDAZOLAM	1	0	1
NAPROXENO	7	3	10
NEOMICINA	0	1	1
NEUROLEPTICOS	1	0	1

NOMBRE PRODUCTO	GENERO		Total
	Femenino	Masculino	
NITROFURANTOINA	0	1	1
OLANZAPINA	2	0	2
OMEPRAZOL	4	0	4
ONDANSETRON	0	1	1
OPIACEOS	0	1	1
PAROXETINA	2	0	2
PENICILINA	1	0	1
PIRIDOSTIGMINA	1	0	1
PREDNISOLONA	1	0	1
PREGABALINA	3	1	4
QUETIAPINA	1	0	1
RANITIDINA	1	0	1
RISPERIDONA	1	2	3
RIVOTRIL	2	1	3
SERTRALINA	6	3	9
SIBUTRAMINA	0	1	1
SULFATO FERROSO	1	1	2
SUPLEMENTO	2	0	2
TIAMINA	1	0	1
TINIDAZOL	2	0	2
TOPIRAMATO	1	0	1
TRAMADOL	6	4	10
TRAZODONA	7	2	9
TRIMEBUTINA	1	0	1
VERAPAMILO	1	1	2
WARFARINA	3	0	3
ZOLPIDEM	1	1	2
ZOPICLONA	2	3	5
Total general	357	253	610

Fuente: SIVIGILA –Diciembre 31-2015



**Tabla 13. Intoxicaciones con Fármacos por Producto y Localidad -semanas epidemiológicas 39 a 52-2015. Bogotá, D. C.**

NOMBRE PRODUCTO	LOCALIDAD DE RESIDENCIA																		Total general		
	Antonio Nariño	Barrios Unidos	Bosa	Chapinero	Ciudad Bolívar	Engativa	Engativá	Fontibon	Fontibón	kennedy	Los Mártires	Puente Aranda	Rafael Uribe Uribe	San Cristóbal	Santa fe	Suba	Teusaquillo	Tunjuelito		Usaquén	Usme
ACETAMINOFEN	3	0	6	0	3	0	7	0	1	11	2	1	4	2	0	12	1	0	4	4	61
ACETAMINOFEN CAFEINA	0	0	1	0	0	0	0	0	0	0	0	0	0	0	1	0	0	0	0	0	2
ACIDO ACETILSALICILICO	0	1	0	1	0	0	2	0	0	0	0	0	0	0	2	1	0	2	1	1	10
ACIDO FOLICO	0	0	0	0	0	0	0	0	0	0	0	0	1	0	1	0	0	0	0	0	2
ACIDO FUSIDICO	0	0	0	0	0	0	0	0	0	0	0	0	0	0	1	0	0	0	0	0	1
ACIDO VALPROICO	0	0	1	0	1	0	2	0	0	1	0	1	0	1	0	0	0	1	2	0	10
ALCOHOL ANTISEPTICO	0	0	0	0	0	0	0	0	0	0	1	0	0	0	0	0	0	0	1	1	2
ALPRAZOLAM	0	0	0	1	1	0	0	0	0	0	0	0	0	0	1	0	0	0	0	0	3
AMITRIPTILINA	2	0	3	2	4	0	3	0	1	8	0	1	3	2	1	3	0	3	3	1	40
AMOXICILINA	0	0	2	0	0	0	0	0	0	2	0	0	0	0	0	0	2	0	1	1	7
ANALGESICOS	0	0	0	1	0	0	0	0	0	0	0	0	0	0	1	0	0	0	0	0	2
ANTIDEPRESIVOS	0	0	0	1	0	0	1	0	0	0	0	1	0	0	1	0	0	0	0	0	4
ANTIHIPERTENSIVO	0	0	1	0	0	0	1	0	0	1	0	0	0	0	0	0	0	0	0	0	3
ANTIPARASITARIO	0	0	0	0	0	0	0	0	1	0	0	0	0	0	1	0	0	0	0	0	2
ATROPINA	0	0	0	1	0	0	0	0	0	0	0	0	0	0	0	0	0	0	0	0	1
AZITROMICINA	0	0	0	0	0	0	0	0	0	1	0	0	0	0	1	0	0	0	0	0	2
BENZOATO DE BENCILO	0	0	0	0	0	0	1	0	0	0	0	0	0	0	0	0	0	0	0	0	1
BENZODIACEPINAS	3	4	12	6	4	0	15	1	16	23	3	8	2	3	2	11	4	1	5	1	124
BETABLOQUEADOR	0	0	0	0	0	0	0	0	0	0	0	0	0	0	0	0	1	0	0	0	1
BROMOCRIPTINA	0	0	0	0	0	0	0	0	0	0	0	0	0	0	0	0	0	1	0	0	1
CARBAMAZEPINA	2	0	1	1	2	0	1	0	0	1	0	1	1	0	1	3	0	1	2	0	17
CEFALEXINA	0	0	0	0	0	0	1	0	0	0	0	1	0	0	0	0	0	1	0	0	3
CIPROFLOXACINA	0	0	0	0	0	0	0	0	0	0	0	1	0	0	1	0	0	0	0	0	2
CLARITROMICINA	0	0	1	0	0	0	3	0	0	0	0	0	0	0	0	0	0	0	0	0	4

NOMBRE PRODUCTO	LOCALIDAD DE RESIDENCIA																		Total general		
	Antonio Nariño	Barrios Unidos	Bosa	Chapinero	Ciudad Bolívar	Engativa	Engativá	Fontibon	Fontibón	kennedy	Los Mártires	Puente Aranda	Rafael Uribe Uribe	San Cristóbal	Santa fe	Suba	Teusaquillo	Tunjuelito		Usaquén	Usme
CLINDAMICINA	0	0	0	0	0	0	0	0	0	0	0	0	0	0	0	1	0	0	0	0	1
CLONAZEPAM	0	1	2	1	3	1	3	0	2	0	0	2	1	0	0	3	0	1	1	0	21
CLONIDINA	0	0	0	0	0	0	0	0	1	0	0	0	0	0	0	0	0	1	0	0	2
CLOPIDOGREL	0	0	1	0	0	0	0	0	0	0	0	0	0	0	0	0	0	0	0	0	1
CLORFENIRAMINA	0	0	0	0	0	0	0	0	0	0	0	1	0	0	0	0	0	0	0	0	1
CLOZAPINA	0	0	1	0	0	0	0	0	0	2	0	1	0	0	0	2	0	0	0	0	6
COLCHICINA	0	0	0	0	0	0	1	0	0	0	0	0	0	0	0	0	0	0	0	0	1
DEPRESORES SNC	0	1	0	1	0	0	0	0	0	1	0	0	0	0	0	0	0	1	0	0	4
DESCONOCIDO	0	0	2	0	4	0	5	2	2	5	1	3	2	2	0	3	3	0	0	3	37
DICLOXACILINA	0	0	0	0	0	0	0	0	0	1	0	1	0	0	0	0	0	0	1	1	3
DIFENHIDRAMINA	0	0	0	0	0	0	0	0	0	0	0	0	0	0	0	0	0	0	1	0	1
DIMENHIDRINATO	0	0	0	0	0	0	0	0	0	0	0	0	0	0	1	0	0	1	0	0	2
DIPIRONA	0	0	0	0	0	0	0	0	0	1	0	0	0	0	0	0	0	0	0	0	1
DIVALPROATO DE SODIO	0	0	0	0	0	0	0	0	0	0	0	0	0	0	0	0	0	1	0	0	1
DOXICICLINA	0	0	1	0	0	0	0	0	0	0	0	0	0	0	0	0	0	0	0	0	1
EFAVIRENZ	0	0	0	0	0	0	0	0	0	0	0	0	0	0	0	0	0	1	0	0	1
ENALAPRIL	0	0	0	0	0	0	0	0	0	2	0	0	0	0	0	0	0	0	0	0	2
ERGOTAMINA CAFEINA	0	1	0	0	0	0	0	0	0	0	0	0	1	0	2	0	0	0	0	0	4
ESTROGENOS	0	0	0	0	0	0	0	0	0	1	0	0	0	0	0	0	0	0	0	0	1
FENITOINA	0	0	0	0	0	0	0	0	0	1	0	0	0	0	0	0	0	0	0	0	1
FENOTIAZINAS	0	0	0	0	0	0	0	0	0	0	0	0	1	0	0	0	0	0	0	0	1
FLUNARIZINA	0	0	0	0	1	0	0	0	0	0	0	0	0	0	0	0	0	0	0	0	1
FLUOXETINA	0	0	1	0	1	0	0	0	1	2	0	0	0	0	3	0	0	3	0	0	11
FUROSEMIDA	0	0	0	0	0	0	0	0	1	0	0	0	0	1	0	0	0	0	0	0	2
GABAPENTINA	0	0	0	0	0	0	0	0	0	0	0	0	0	0	1	0	0	0	0	0	1
HALOPERIDOL	0	0	1	0	0	0	0	0	1	0	0	0	0	0	0	0	0	0	1	0	3

NOMBRE PRODUCTO	LOCALIDAD DE RESIDENCIA																				
	Antonio Nariño	Barrios Unidos	Bosa	Chapinero	Ciudad Bolívar	Engativá	Engativá	Fontibón	Fontibón	Kennedy	Los Mártires	Puente Aranda	Rafael Uribe Uribe	San Cristóbal	Santa Fe	Suba	Teusaquillo	Tunjuelito	Usaquén	Usme	Total general
HIDROCLOROTIAZIDA	0	0	0	0	0	0	0	0	0	1	0	0	0	0	0	0	0	0	0	0	1
HIDROXICINA	0	0	0	0	0	0	1	0	0	0	0	0	0	0	0	0	0	0	0	0	1
HIDROXIDO DE ALUMINIO	0	0	0	0	0	0	0	0	0	0	0	0	0	0	1	0	0	0	0	0	1
IBUPROFENO	1	2	2	0	1	1	0	0	0	1	1	0	1	1	0	3	0	0	1	0	15
IMIPRAMINA	0	0	1	0	0	0	0	0	0	0	0	0	0	0	0	0	0	0	0	0	1
INSULINA	0	0	0	0	0	0	0	0	0	0	0	0	1	0	0	0	0	0	0	0	1
LEVOMEPRMAZINA	0	0	2	0	0	0	0	0	0	0	0	0	0	0	0	0	0	0	0	1	3
LEVOTIROXINA	0	0	1	0	0	0	0	0	2	0	0	1	0	0	0	0	0	0	0	0	4
LITIO	1	0	0	0	1	0	0	0	0	0	0	1	0	0	0	1	0	0	0	0	4
LOPERAMIDA	0	0	0	0	0	0	0	0	0	0	0	0	1	0	0	0	0	0	0	0	1
LORATADINA	0	0	0	0	0	0	0	0	0	2	0	1	0	0	0	1	0	0	0	1	5
LORAZEPAM	0	0	0	0	1	0	0	0	0	2	1	0	0	0	0	0	0	0	1	0	5
LOSARTAN	0	0	0	0	0	0	0	0	1	0	0	0	1	0	0	0	0	0	1	1	4
METFORMINA	0	0	1	0	0	0	0	0	0	0	0	0	0	0	0	0	0	0	0	0	1
METILFENIDATO	0	0	0	0	0	0	0	0	0	1	0	0	0	0	0	0	0	0	0	0	1
METOCARBAMOL	0	0	0	0	2	0	0	0	1	1	0	0	2	0	0	0	0	0	1	0	7
METOCLOPRAMIDA	0	0	1	1	1	0	0	0	0	1	1	1	0	1	0	1	0	0	0	1	9
METOPROLOL	0	0	0	0	1	0	1	0	0	1	0	0	0	0	0	0	0	0	0	0	3
METOTREXATE	0	0	0	0	0	0	0	0	0	0	0	0	0	0	0	0	0	0	0	1	1
METRONIDAZOL	1	0	2	0	0	0	1	0	0	0	0	0	0	0	0	0	0	0	0	0	4
MEZCLA DE MEDICAMENTOS	0	3	5	0	2	0	5	0	1	4	0	1	3	0	0	5	2	2	0	0	33
MIDAZOLAM	0	0	0	0	0	0	0	0	0	0	0	0	0	0	1	0	0	0	0	0	1
NAPROXENO	0	0	1	0	2	0	0	0	0	2	0	1	0	1	1	1	0	0	0	1	10
NEOMICINA	0	0	0	0	0	0	0	0	0	0	0	0	0	0	0	0	0	0	1	0	1
NEUROLEPTICOS	0	0	0	0	0	0	0	0	1	0	0	0	0	0	0	0	0	0	0	0	1
NITROFURANTOINA	0	0	0	0	0	0	0	0	1	0	0	0	0	0	0	0	0	0	0	0	1
OLANZAPINA	0	0	1	0	0	0	1	0	0	0	0	0	0	0	0	0	0	0	0	0	2

NOMBRE PRODUCTO	LOCALIDAD DE RESIDENCIA																				
	Antonio Nariño	Barrios Unidos	Bosa	Chapinero	Ciudad Bolívar	Engativá	Engativá	Fontibón	Fontibón	Kennedy	Los Mártires	Puente Aranda	Rafael Uribe Uribe	San Cristóbal	Santa Fe	Suba	Teusaquillo	Tunjuelito	Usaquén	Usme	Total general
OMEPRAZOL	0	0	0	0	1	0	0	0	1	1	0	0	0	0	0	0	0	0	0	1	4
ONDANSETRON	0	0	0	0	0	0	0	0	0	0	1	0	0	0	0	0	0	0	0	0	1
OPIACEOS	0	1	0	0	0	0	0	0	0	0	0	0	0	0	0	0	0	0	0	0	1
PAROXETINA	0	0	0	0	0	0	0	0	0	0	0	0	0	0	0	2	0	0	0	0	2
PENICILINA	0	0	0	0	0	0	0	0	0	0	0	1	0	0	0	0	0	0	0	0	1
PIRIDOSTIGMINA	0	0	0	0	0	0	0	0	0	0	0	1	0	0	0	0	0	0	0	0	1
PREDNISOLONA	0	0	0	0	0	0	0	0	0	0	0	0	0	0	0	1	0	0	0	0	1
PREGABALINA	0	0	0	0	0	0	1	0	0	1	0	0	0	0	0	0	0	1	1	0	4
QUETIAPINA	0	0	0	0	0	0	0	0	0	0	0	0	0	0	0	1	0	0	0	0	1
RANITIDINA	0	0	0	0	0	0	1	0	0	0	0	0	0	0	0	0	0	0	0	0	1
RISPERIDONA	0	0	1	0	0	0	0	0	1	1	0	0	0	0	0	0	0	0	0	0	3
RIVOTRIL	0	0	0	1	0	0	1	0	0	0	0	0	0	0	0	1	0	0	0	0	3
SERTRALINA	1	0	2	0	2	0	0	0	2	1	0	1	0	0	0	0	0	0	0	0	9
SIBUTRAMINA	0	0	0	0	0	0	1	0	0	0	0	0	0	0	0	0	0	0	0	0	1
SULFATO FERROSO	0	0	0	0	1	0	0	0	1	0	0	0	0	0	0	0	0	0	0	0	2
SUPLEMENTO MULTIVITAMINICO	0	0	0	0	0	0	0	0	0	0	1	0	0	0	0	0	1	0	0	0	2
TIAMINA	0	0	0	0	0	0	0	0	0	0	1	0	0	0	0	0	0	0	0	0	1
TINIDAZOL	0	0	0	0	0	0	1	0	0	1	0	0	0	0	0	0	0	0	0	0	2
TOPIRAMATO	0	0	0	0	0	0	0	0	1	0	0	0	0	0	0	0	0	0	0	0	1
TRAMADOL	0	0	1	0	1	0	1	0	0	0	1	1	0	1	0	3	0	0	0	1	10
TRAZODONA	0	1	0	0	0	0	2	0	0	3	0	0	0	0	0	2	1	0	0	0	9
TRIMEBUTINA	0	0	1	0	0	0	0	0	0	0	0	0	0	0	0	0	0	0	0	0	1
VERAPAMILO	0	0	0	0	0	0	1	0	0	0	0	0	0	0	1	0	0	0	0	0	2
WARFARINA	0	0	0	0	0	0	0	0	0	1	0	0	0	0	0	1	0	0	0	1	3
ZOLPIDEM	0	0	0	0	0	0	0	0	1	0	0	1	0	0	0	0	0	0	0	0	2
ZOPICLONA	0	0	0	0	0	0	0	0	0	2	0	0	0	0	2	0	0	1	0	0	5
Total general	14	15	59	18	40	2	64	3	41	91	12	34	20	21	6	83	14	16	34	23	610

**Tabla No.14. Intoxicaciones con Monóxido de Carbono por Localidad-Género y Grupo etéreo -Semanas epidemiológicas de la 39 a la 52 de 2015**

Localidad	0-10	0-10	11-21	22-32	22-32	33-43	33-43	44-54	44-54	55-65	Total general
	FEMENINO	MASCULINO	FEMENINO	FEMENINO	MASCULINO	FEMENINO	MASCULINO	FEMENINO	MASCULINO	MASCULINO	
Antonio Nariño	1	0	0	1	0	0	0	0	0	0	2
Barrios Unidos	0	0	0	0	2	0	0	0	0	0	2
Bosa	0	0	0	1	0	0	0	0	0	0	1
Chapinero	0	0	1	0	1	0	0	0	0	0	2
Ciudad Bolívar	0	0	0	1	1	0	0	0	0	0	2
Engativá	0	0	0	1	4	1	3	1	0	0	10
Fontibón	0	0	0	0	0	0	0	1	0	1	2
Kennedy	0	1	0	1	1	0	0	1	1	0	5
Rafael Uribe Uribe	0	0	1	0	0	0	0	0	0	0	1
San Cristóbal	1	0	1	0	0	0	0	0	0	0	2
Santa Fe	1	0	0	0	0	0	0	0	1	0	2
Suba	0	1	0	2	2	2	0	1	0	0	8
Teusaquillo	0	0	1	0	0	1	0	0	0	0	2
Usaquén	0	0	0	0	1	0	0	0	0	0	1
Usme	0	0	0	0	1	0	0	0	1	0	2
<b>Total general</b>	<b>3</b>	<b>2</b>	<b>4</b>	<b>7</b>	<b>13</b>	<b>4</b>	<b>3</b>	<b>4</b>	<b>3</b>	<b>1</b>	<b>44</b>

Fuente: SIVIGILA –Diciembre 31-2015

**Tabla 15. Solventes por Localidad y Género -semanas epidemiológicas 39 a 52-2015. Bogotá, D. C.**

LOCALIDAD DE RESIDENCIA	GENERO		Total
	Femenino	Masculino	
Barrios Unidos	1	1	2
Bosa	2	4	6
Chapinero	1	0	1
Ciudad Bolívar	1	1	2
Engativá	1	3	4
Fontibón	1	1	2
Kennedy	3	3	6
La Candelaria	0	1	1
Puente Aranda	2	0	2
Rafael Uribe Uribe	1	1	2
San Cristóbal	2	1	3
Suba	3	1	4
Teusaquillo	2	0	2
Tunjuelito	0	1	1
Usme	0	1	1
<b>Total general</b>	<b>20</b>	<b>19</b>	<b>39</b>

Fuente: SIVIGILA –Diciembre 31-2015

**Tabla 16. Solventes por Localidad y edad**  
-semanas epidemiológicas 39 a 52-2015. Bogotá, D. C.

LOCALIDAD DE RESIDENCIA	GRUPO ETAREO						Total
	0-10	11-21	22-32	33-43	44-54	>66	
Barrios Unidos				1	1		2
Bosa	1	3	1		1		6
Chapinero			1				1
Ciudad Bolívar		1				1	2
Engativá	3	1					4
Fontibón	1	1					2
Kennedy	5	1					6
La Candelaria	1						1
Puente Aranda		1	1				2
Rafael Uribe Uribe	1		1				2
San Cristóbal	2	1					3
Suba	2	1			1		4
Teusaquillo		1		1			2
Tunjuelito			1				1
Usme		1					1
<b>Total general</b>	<b>16</b>	<b>12</b>	<b>5</b>	<b>2</b>	<b>3</b>	<b>1</b>	<b>39</b>

Fuente: SIVIGILA –Diciembre 31-2015

**Tabla 17. Intoxicaciones por Metanol según Género y edad**  
-semanas epidemiológicas 39 a 52-2015. Bogotá, D. C.

GRUPO ETAREO	GENERO		Total
	FEMENINO	MASCULINO	
11-21	4	3	7
22-32	1	6	7
33-43		3	3
44-54	1		1
<b>Total general</b>	<b>6</b>	<b>12</b>	<b>18</b>

Fuente: SIVIGILA –Diciembre 31-2015

**Tabla 18. Intoxicaciones por Metanol según Localidad y Género**  
-semanas epidemiológicas 39 a 52-2015. Bogotá, D. C.

LOCALIDAD	GENERO		Total
	FEMENINO	MASCULINO	
Chapinero	0	2	2
Engativá	2	2	4
Fontibón	0	1	1
Kennedy	2	2	4
La Candelaria	0	1	1
Rafael Uribe Uribe	1	1	2
Santa Fe	0	1	1
Suba	1	1	2
Teusaquillo	0	1	1
<b>Total general</b>	<b>6</b>	<b>12</b>	<b>18</b>

Fuente: SIVIGILA –Diciembre 31-2015

**Tabla 19. Intoxicaciones por Metanol según Localidad y Grupo etáreo**  
-semanas epidemiológicas 39 a 52-2015. Bogotá, D. C.

LOCALIDAD	GRUPO ETAREO				Total
	11-21	22-32	33-43	44-54	
Chapinero		1	1		2
Engativá	1	3			4
Fontibón		1			1
Kennedy	2	1	1		4
La Candelaria	1				1
Rafael Uribe Uribe	2				2
Santa Fe		1			1
Suba			1	1	2
Teusaquillo	1				1
<b>Total general</b>	<b>7</b>	<b>7</b>	<b>3</b>	<b>1</b>	<b>18</b>

Fuente: SIVIGILA –Diciembre 31-2015

