

Intoxicaciones con sustancias químicas

Segundo trimestre de 2022

Bogotá, D.C.



ALCALDÍA MAYOR
DE BOGOTÁ D.C.

SECRETARÍA DE
SALUD



Alcaldesa Mayor de Bogotá

Claudia López Hernández

Secretario Distrital de Salud

Alejandro Gómez López

Subsecretario de Salud Pública

Manuel Alfredo González Mayorga

Coordinación general del documento

**Directora de Epidemiología, Análisis y Gestión de
Políticas de Salud Colectiva**

Diane Moyano Romero

Revisó

Subdirectora de Vigilancia en Salud Pública

Sol Yiber Beltrán Aguilera

Autora

Subdirección de Vigilancia en Salud Pública

Fedra Constanza Rodríguez Cuenca

Coordinación Editorial

Oficina Asesora de Comunicaciones

José Aldemar Garzón González

Diseño y diagramación

Andrés Pachón Lozano

Imagen de portada

www.vecteezy.com

Secretaría Distrital de Salud

Carrera 32 # 12-81

Conmutador: 364 9090

Bogotá, D. C. - 2022

www.saludcapital.gov.co

CONTENIDO

Intoxicaciones con sustancias químicas durante el segundo trimestre de 2022 - Bogotá, D.C.....	4
1. Intoxicación con plaguicidas.....	5
1.1 Intoxicación con plaguicidas por género y grupo etario.....	5
1.2 Intoxicación con plaguicidas por producto y género.....	5
1.3 Intoxicación con plaguicidas por producto y grupo etario.....	6
1.4 Intoxicación con plaguicidas por localidad.....	7
2. Intoxicación con fármacos.....	7
2.1 Intoxicación con fármacos por género y grupo etario.....	7
2.2 Intoxicación con fármacos por producto y género.....	8
2.3 Intoxicación con fármacos por producto y edad.....	10
2.4 Intoxicación con fármacos por localidad y producto.....	11
2.5 Intoxicación con fármacos por localidad, por género y grupo etario.....	13
3. Intoxicación con otras sustancias químicas.....	14
3.1 Intoxicación con otras sustancias químicas por género y grupo etario.....	14
3.2 Intoxicación con otras sustancias químicas por producto y género.....	15
3.3 Intoxicación con otras sustancias químicas por producto y grupo etario.....	17
3.4 Intoxicación con otras sustancias químicas por localidad, género y grupo etario..	19
4. Intoxicación por gases del oxígeno.....	20
4.1 Intoxicación con gases del oxígeno por género y grupo etario.....	20
4.2 Intoxicaciones con gases del oxígeno por localidad y género.....	21
4.3 Intoxicaciones con gases del oxígeno por localidad y edad.....	21
5. Intoxicación por Solventes.....	22
5.1 Intoxicaciones por solventes según género y grupo etario.....	22
5.2 Intoxicaciones por solventes según localidad y género.....	23
5.3 intoxicaciones con solventes por localidad y edad.....	23
5.4 Intoxicaciones con solventes por producto y género.....	24
6. Intoxicación por metanol.....	24
6.1 Intoxicación con metanol por género y grupo etario.....	24
6.2 Intoxicaciones con metanol según localidad y género.....	25
7. Intoxicación por metales pesados.....	25
7.1 Intoxicación por metales pesados por género y grupo etario.....	25
CONCLUSIONES.....	26
BIBLIOGRAFÍA.....	26
ANEXO 1. TABLAS.....	27

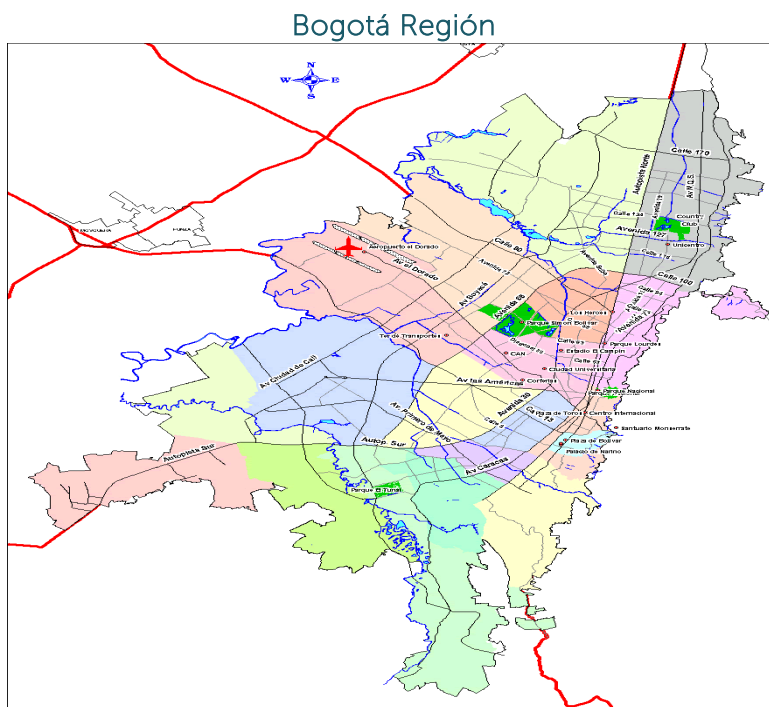
Intoxicaciones con sustancias químicas durante el segundo trimestre de 2022 - Bogotá, D.C.

El Programa de las Naciones Unidas para el Desarrollo señaló las grandes diferencias relativas a las capacidades de los países para lidiar con la crisis por la COVID-19 y recuperarse de ella.

Lo anterior, dado que el mundo se enfrenta a una crisis sanitaria mundial sin precedentes porque la COVID-19 generó sufrimiento humano, desestabilizando la economía mundial y cambiando drásticamente las vidas de miles de millones de personas en todo el mundo.

Así las cosas, los Objetivos de Desarrollo Sostenible 2030 incluyen, entre otros puntos, garantizar la salud y promover el bienestar, la reducción de las desigualdades, paz, justicia e instituciones sólidas.

En este contexto, la Secretaría Distrital de Salud de Bogotá a través del modelo territorial "Salud a mi barrio" y "Salud a mi vereda", fundado en la Atención Primaria en Salud (APS), contribuye a reducir la morbilidad y la mortalidad evitable, a mejorar las condiciones de vida de la población en el Distrito Capital y mediante el presente Boletín Epidemiológico brinda una herramienta que permite describir el comportamiento de las intoxicaciones con Sustancias Químicas que se presentaron en el Distrito Capital durante el segundo trimestre de 2022 y que se registraron a través del Sistema de Vigilancia en Salud Pública (SIVIGILA) de la Secretaría Distrital de Salud; para lo cual se entrega información resultado del cruce de las variables: Género, Grupo etario, Localidad y Nombre del producto, presentadas en siete grupos de eventos por exposición a plaguicidas (19), fármacos (205), otras sustancias químicas (777), gases del oxígeno (78), solventes (26), metales pesados (1) y metanol (2).



www.saludcapital.gov.co

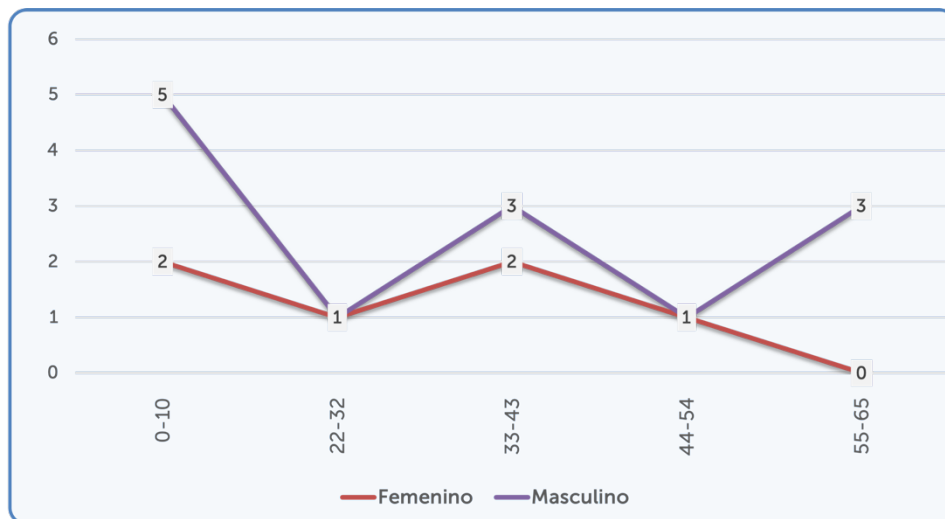
1. Intoxicación con plaguicidas

Durante el segundo trimestre de 2022, que corresponde a las Semanas epidemiológicas 14 a la 26, en la ciudad de Bogotá se presentaron 19 casos de intoxicación con plaguicidas, que comparados con el mismo trimestre del año anterior (2do trimestre-2021), constituye una disminución equivalente al 20.8 %.

1.1 Intoxicación con plaguicidas por género y grupo etario.

Para el período en comento, las intoxicaciones por plaguicidas ocurrieron en mayor proporción entre el género masculino con predominio en niños varones, con edades comprendidas de 0 a 10 años con un 26.3 % (5/19). *Figura 1.*

Figura 1. Intoxicaciones con Plaguicidas por Género y Grupo etario en las Semanas epidemiológicas 14 a la 26 de 2022. Bogotá, D.C.

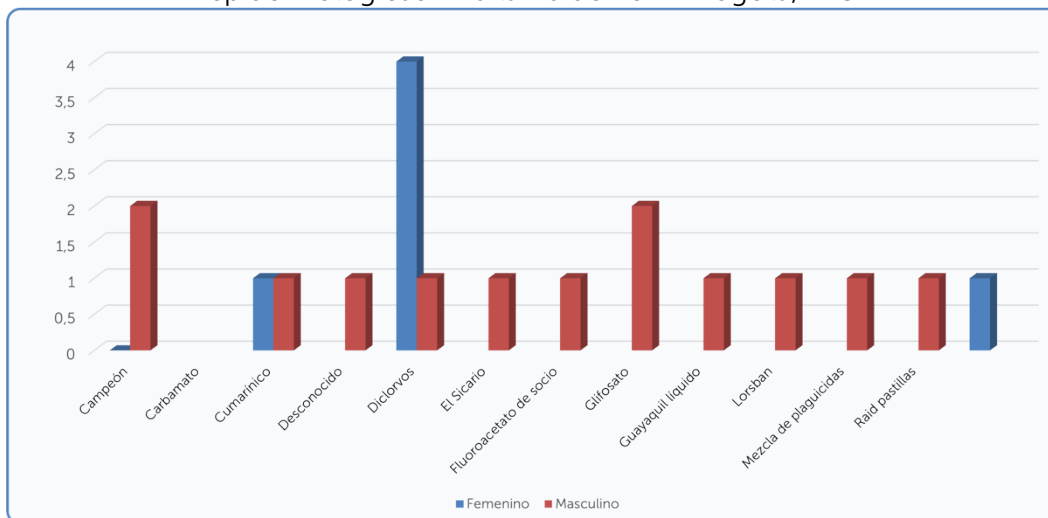


Fuente: SIVIGILA, junio 30 de 2022.

1.2 Intoxicación con plaguicidas por producto y género.

Los plaguicidas prevalentemente involucrados en las intoxicaciones durante el segundo trimestre de 2022 en la ciudad de Bogotá fueron los productos de nombre comercial **campeón** y **glifosato** con el 10.5 % (2/19) cada uno y con predominio entre el género **masculino** en el mismo porcentaje. *Figura 2.*

Figura 2. Intoxicaciones con Plaguicidas por Producto y Género en las Semanas epidemiológicas 14 a la 26 de 2022. Bogotá, D.C.

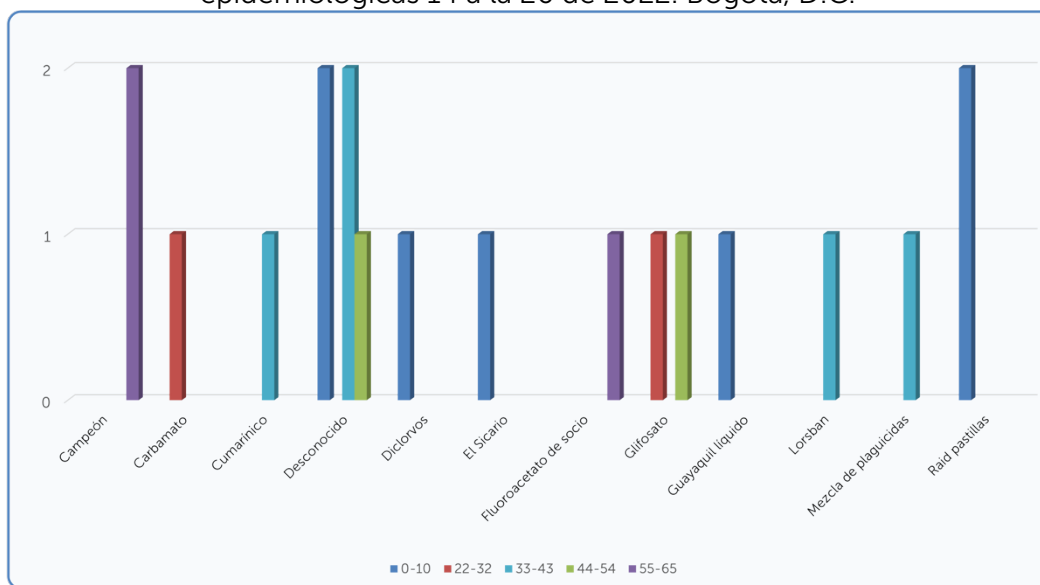


Fuente: SIVIGILA, junio 30 de 2022.

1.3 Intoxicación con plaguicidas por producto y grupo etario.

Respecto al grupo etario con mayor prevalencia por intoxicación con el plaguicida genérico de nombre comercial **campeón**, se observó que ocurrió entre el género **masculino** con edades comprendidas entre **55 y 65 años** en un **10.5 % (2/19)**; además, se registró exposición al parecer accidental con el plaguicida **raid** con mayor proporción entre niños y niñas con edades entre **0 y 10 años** con el **10.5 % (2/19)**. *Figura 3.*

Figura 3. Intoxicaciones con Plaguicidas por Producto y Grupo etario en las Semanas epidemiológicas 14 a la 26 de 2022. Bogotá, D.C.



Fuente: SIVIGILA, junio 30 de 2022.

1.4 Intoxicación con plaguicidas por localidad.

En Bogotá D.C., para las Semanas epidemiológicas 14 a la 26 de 2022, las localidades que presentaron mayor afectación por intoxicación con plaguicidas -al parecer de forma latrogénica- fueron **Ciudad Bolívar** con el **21.1 %** (3/12), **Kennedy** con un **10.5 %** (2/19) y **Teusaquillo** con el **10.5 %** (2/19), respectivamente. *Tabla 1.*

Tabla 1. Intoxicaciones con Plaguicidas por Localidad y Producto
En las Semanas epidemiológicas 14 a la 26 de 2022. Bogotá, D.C.

Nombre Producto	Localidad de residencia													Total general	
	Barrios Unidos	Chapinero	Ciudad Bolívar	Engativá	Fontibón	Kennedy	Puente Aranda	Rafael Uribe Uribe	San Cristóbal	Santa Fe	Suba	Teusaquillo	Tunjuelito		Usaquén
Campeón	0	0	2	0	0	0	0	0	0	0	0	0	0	0	2
Carbamato	0	0	0	0	0	0	0	0	0	0	0	1	0	0	1
Cumarínico	0	0	0	0	0	0	0	0	0	0	0	1	0	0	1
Desconocido	0	0	2	1	0	0	1	0	1	0	0	0	0	0	5
Diclorvos	0	0	0	0	0	0	0	0	0	0	0	0	1	0	1
El Sicario	0	0	0	0	0	0	0	0	0	1	0	0	0	0	1
Fluoracetato de sodio	1	0	0	0	0	0	0	0	0	0	0	0	0	0	1
Glifosato	0	1	0	0	0	1	0	0	0	0	0	0	0	0	2
Lorsban	0	0	0	0	0	0	0	0	0	0	0	0	0	1	1
Mezcla de plaguicidas	0	0	0	0	0	1	0	0	0	0	0	0	0	0	1
Raid pastillas	0	0	0	0	1	0	0	0	0	0	1	0	0	0	2
Total general	1	1	4	1	1	2	1	1	1	1	1	2	1	1	19

Fuente: SIVIGILA, junio 30 de 2022.

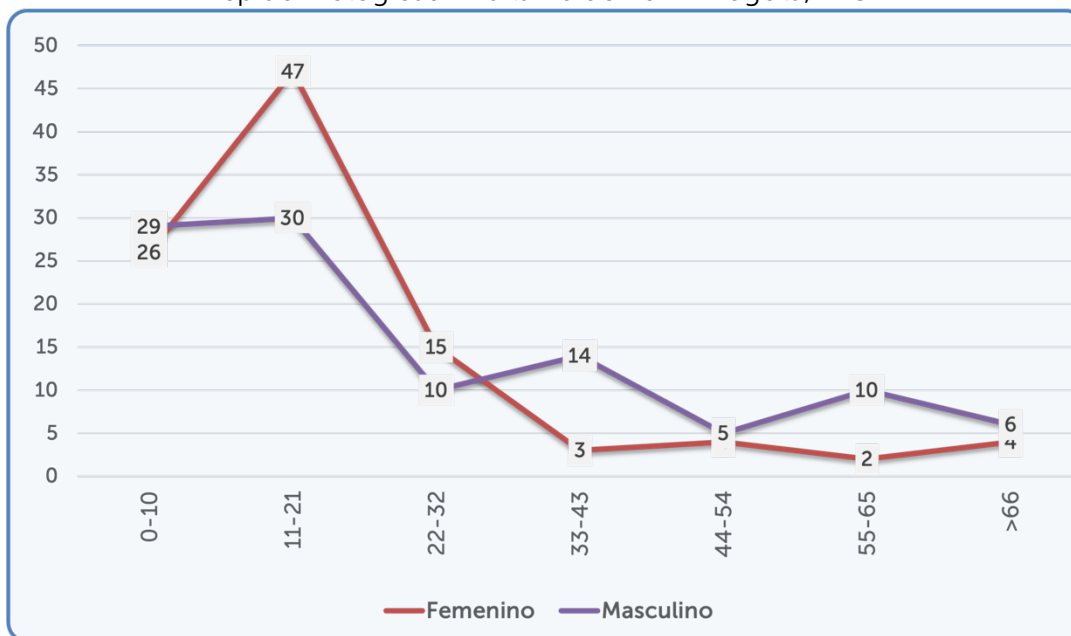
2. Intoxicación con fármacos

Durante el segundo trimestre de 2022 en la ciudad de Bogotá se presentaron **205** intoxicaciones por Fármacos, con mayor proporción entre el género **masculino** con el **50.7%** (104/205).

2.1 Intoxicación con fármacos por género y grupo etario.

Como se dijo anteriormente, las intoxicaciones con Fármacos se presentaron principalmente en el género masculino, no obstante en las mujeres adolescentes con edades entre **11** y **21** años arrojó porcentaje igual a **22.9%** (47/205), seguido de intoxicaciones entre niños con edades de **0** a **10** años con un **14.1%** (29/205). *Figura 4.*

Figura 4. Intoxicaciones con Fármacos por Género y Grupo etario en las Semanas epidemiológicas 14 a la 26 de 2022. Bogotá, D.C.



Fuente: SIVIGILA, junio 30 de 2022.

2.2 Intoxicación con fármacos por producto y género.

El fármaco prevalentemente involucrado en las intoxicaciones durante el segundo trimestre de 2022 en la ciudad de Bogotá fue el producto de nombre **benzodiacepinas** con el **17.0 %** (33/205) de los casos entre el género **masculino**, seguido del producto de nombre **sildenafil** con el **7.7 %** (17/205), también entre el género **masculino**. *Tabla 2.*

Tabla 2. Intoxicaciones con Fármacos por Producto y Género en las Semanas epidemiológicas 14 a la 26 de 2022 en Bogotá D.C.

Nombre Producto	Género		Total
	Femenino	Masculino	
Acetaminofén	15	4	19
Acético ácido	0	1	1
Ácido Acetil Salicílico	1	0	1
Ácido ascórbico	1	0	1
Ácido valproico	0	1	1
Advil	0	1	1
Alcohol antiséptico	2	0	2
Allegra	0	1	1
Alprazolam	1	0	1
Amitriptilina	4	3	7
Amoxicilina	2	0	2
Anfetaminas	1	0	1
Antidepresivo tricíclico	1	0	1
Barbitúrico	1	3	4
Benzodiacepinas	4	33	37

Nombre Producto	Género		Total
	Femenino	Masculino	
Bisoprolol	0	2	2
Cafeína	1	0	1
Carbidopa	1	0	1
Carbonato de litio	2	0	2
Cefalexina	1	0	1
Cetirizina	2	1	3
Citrato de calcio	1	0	1
Clonazepam	5	1	6
Codeína	0	1	1
Desconocido	3	1	4
Dihidrocodeína	0	3	3
Engystol	3	1	4
Etinilestradiol	1	0	1
Fexofenadina	2	2	4
Fluoxetina	3	1	4
Fluvoxamina	0	1	1
Hidrocodeína	0	2	2
Ibuprofeno	0	1	1
Levopromazina	1	2	3
Levotiroxina	2	2	4
Loratadina	0	1	1
<i>Max dream</i>	1	0	1
Metoclopramida	4	3	7
Minoxidil	0	1	1
Naproxeno	0	1	1
Olanzapina	1	0	1
Opiáceos	2	0	2
Oxcarbazepina	0	1	1
Oxicodona	1	0	1
Peptoser	0	1	1
Propranolol	0	1	1
Purgante	1	0	1
Quetiapina	4	0	4
Risperidona	1	2	3
Sertralina	5	0	5
Sildenafil	12	17	29
Spiriva	0	1	1
Sulfato Ferroso	1	0	1
Suplemento multivitamínico	1	0	1
Teriparatide	1	0	1
Tinidazol	0	1	1
Tiroxin	0	1	1
Tolterodina	1	0	1
Topiramato	1	0	1
Tramadol	0	4	4
Trazodona	0	1	1

Nombre Producto	Género		Total
	Femenino	Masculino	
Verapamilo	1	0	1
Viagra	1	0	1
Vitamina C	1	0	1
Total general	101	104	205

Fuente: SIVIGILA, junio 30 de 2022.

2.3 Intoxicación con fármacos por producto y edad.

Durante el segundo trimestre de 2022 en la ciudad de Bogotá, los grupos etarios que arrojaron mayor proporción de intoxicaciones con fármacos fueron los **adolescentes**, en edades entre **11** y **21** años en un **37.6 %** (77/205) y con énfasis por de **sildenafil** en un **13.2 %** (27/205); por otra parte, los **hombres jóvenes** pertenecientes a las edades de **22** a **32** años registraron exposición -al parecer delincidencial- a través del consumo de **benzodiacepinas** en un **4.9 %** (10/205) *Tabla 3.*

Tabla 3. Intoxicaciones con Fármacos por Producto y Grupo etario
En las Semanas epidemiológicas 14 a la 26 de 2022 en Bogotá D.C.

Nombre Producto	Grupo etario							Total
	0-10	11-21	22-32	33-43	44-54	55-65	>66	
Acetaminofén	9	9	1	0	0	0	0	19
Acético ácido	0	0	0	1	0	0	0	1
Ácido Acetil Salicílico	1	0	0	0	0	0	0	1
Ácido Ascórbico	1	0	0	0	0	0	0	1
Ácido Valproico	0	0	1	0	0	0	0	1
Advil	1	0	0	0	0	0	0	1
Alcohol antiséptico	0	1	0	0	1	0	0	2
Allegra	1	0	0	0	0	0	0	1
Alprazolam	0	0	0	1	0	0	0	1
Amitriptilina	0	3	2	1	1	0	0	7
Amoxicilina	1	0	1	0	0	0	0	2
Anfetaminas	0	1	0	0	0	0	0	1
Antidepresivo tricíclico	0	0	1	0	0	0	0	1
Barbitúrico	0	1	2	0	0	1	0	4
Benzodiacepinas	0	2	10	9	4	9	3	37
Bisoprolol	2	0	0	0	0	0	0	2
Cafeína	0	1	0	0	0	0	0	1
Carbidopa	0	1	0	0	0	0	0	1
Carbonato de litio	0	1	0	0	1	0	0	2
Cefalexina	1	0	0	0	0	0	0	1
Cetirizina	3	0	0	0	0	0	0	3
Citrato de Calcio	0	0	0	0	0	0	1	1
Clonazepam	2	3	0	0	1	0	0	6
Codeína	0	0	0	1	0	0	0	1
Desconocido	0	2	2	0	0	0	0	4
Dihidrocodeína	1	2	0	0	0	0	0	3

Nombre Producto	Grupo etario							Total
	0-10	11-21	22-32	33-43	44-54	55-65	>66	
Engystol	4	0	0	0	0	0	0	4
Etinilestradiol	1	0	0	0	0	0	0	1
Fexofenadina	3	1	0	0	0	0	0	4
Fluoxetina	0	2	1	1	0	0	0	4
Fluvoxamina	0	1	0	0	0	0	0	1
Hidrocodeína	2	0	0	0	0	0	0	2
Ibuprofeno	1	0	0	0	0	0	0	1
Levopromazina	1	2	0	0	0	0	0	3
Levotiroxina	4	0	0	0	0	0	0	4
Loratadina	1	0	0	0	0	0	0	1
Max dream	0	0	0	0	0	1	0	1
Metoclopramida	6	1	0	0	0	0	0	7
Minoxidil	0	1	0	0	0	0	0	1
Naproxeno	1	0	0	0	0	0	0	1
Olanzapina	0	0	1	0	0	0	0	1
Opiáceos	0	0	2	0	0	0	0	2
Oxcarbazepina	0	0	0	0	0	0	1	1
Oxicodona	0	1	0	0	0	0	0	1
Peptoser	1	0	0	0	0	0	0	1
Propranolol	0	1	0	0	0	0	0	1
Purgante	0	0	0	0	0	0	1	1
Quetiapina	0	3	0	0	0	0	1	4
Risperidona	0	2	0	0	1	0	0	3
Sertralina	0	5	0	0	0	0	0	5
Sildenafil	0	27	0	1	0	0	0	28
Spiriva	0	0	0	0	0	0	1	1
Sulfato Ferroso	0	1	0	0	0	0	0	1
Suplemento multivitamínico	1	0	0	0	0	0	0	1
Teriparatide	0	0	0	0	0	1	0	1
Tinidazol	1	0	0	0	0	0	0	1
Tiroxin	1	0	0	0	0	0	0	1
Tolterodina	0	0	1	0	0	0	0	1
Topiramato	0	0	0	1	0	0	0	1
Tramadol	2	0	0	1	0	0	1	4
Trazodona	1	0	0	0	0	0	0	1
Verapamilo	0	0	0	0	0	0	1	1
Viagra	0	1	0	0	0	0	0	1
Vitamina C	1	0	0	0	0	0	0	1
Total general	55	77	25	17	9	12	10	205

Fuente: SIVIGILA, junio 30 de 2022.

2.4 Intoxicación con fármacos por localidad y producto.

Las localidades de Engativá (16.6 %), Kennedy (13.2 %) y Suba (12.7 %) arrojaron los mayores porcentajes de intoxicaciones por fármacos; así las cosas, en la localidad de Chapinero fueron prevalentes las intoxicaciones por sildenafil (6.8 %); por su parte, las

intoxicaciones por **benzodiacepinas** se registraron principalmente en las localidades de Kennedy y Suba con el **3.4 %** (7/205) y el **2.0 %** (4/205) respectivamente. *Tabla 4.*

Tabla 4. Intoxicaciones con Fármacos por Producto y Localidad en las Semanas epidemiológicas 14 a la 26 de 2022. Bogotá, D.C.

Nombre producto																Total general	
	Barrios Unidos	Bosa	Chapinero	Ciudad Bolívar	Engativá	Fontibón	Kennedy	Los Mártires	Puente Aranda	Rafael Uribe Uribe	San Cristóbal	Santa Fe	Suba	Teusaquillo	Tunjuelito		Usaquén
Acetaminofén	0	2	1	2	4	1	4	0	1	1	0	0	0	0	1	2	19
Acético ácido	0	0	0	0	0	0	0	0	0	0	0	0	1	0	0	0	1
Ácido Acetil salicílico	0	0	0	0	0	1	0	0	0	0	0	0	0	0	0	0	1
Ácido Ascórbico	0	0	0	0	0	0	1	0	0	0	0	0	0	0	0	0	1
Ácido Valproico	0	0	0	1	0	0	0	0	0	0	0	0	0	0	0	0	1
Advil	0	0	0	0	0	1	0	0	0	0	0	0	0	0	0	0	1
Alcohol antiséptico	0	0	0	0	0	0	0	0	0	1	0	0	1	0	0	0	2
Allegra	0	0	0	0	0	0	0	0	0	0	0	0	1	0	0	0	1
Alprazolam	0	0	0	0	0	0	0	0	0	0	0	0	1	0	0	0	1
Amitriptilina	0	0	1	0	1	2	1	0	0	0	0	0	1	1	0	0	7
Amoxicilina	0	0	0	0	1	0	0	1	0	0	0	0	0	0	0	0	2
Anfetaminas	0	0	0	0	0	0	1	0	0	0	0	0	0	0	0	0	1
Antidepresivo Tricíclico	0	0	0	0	0	0	1	0	0	0	0	0	0	0	0	0	1
Barbitúrico	0	0	0	0	0	0	0	1	1	1	0	0	0	0	0	1	4
Benzodiacepinas	0	3	3	3	3	1	7	2	3	2	1	0	4	3	1	1	37
Bisoprolol	0	0	0	0	1	0	1	0	0	0	0	0	0	0	0	0	2
Cafeína	0	0	0	0	0	0	1	0	0	0	0	0	0	0	0	0	1
Carbidopa	0	0	0	0	1	0	0	0	0	0	0	0	0	0	0	0	1
Carbonato de Litio	0	0	0	0	0	0	1	0	0	0	0	0	0	1	0	0	2
Cefalexina	0	1	0	0	0	0	0	0	0	0	0	0	0	0	0	0	1
Cetirizina	0	0	0	0	0	1	0	0	0	0	0	0	2	0	0	0	3
Citrato de Calcio	0	0	0	0	0	0	0	0	0	0	0	1	0	0	0	0	1
Clonazepam	0	0	0	0	1	0	0	0	0	0	1	0	1	1	0	2	6
Codeina	0	0	0	0	0	0	0	0	0	1	0	0	0	0	0	0	1
Desconocido	0	0	0	0	0	0	1	0	0	0	1	0	2	0	0	0	4
Dihidrocodeína	0	0	0	0	0	0	2	0	0	0	0	0	1	0	0	0	3
Engystol	0	0	0	0	2	0	0	0	0	0	1	0	0	0	0	1	4
Etinilestradiol	0	0	0	0	0	0	0	0	0	1	0	0	0	0	0	0	1
Fexofenadina	0	0	0	0	0	0	0	0	0	0	0	0	1	2	0	1	4
Fluoxetina	0	0	0	0	0	0	0	0	0	0	2	0	1	0	0	0	4
Fluvoxamina	0	0	0	1	0	0	0	0	0	0	0	0	0	0	0	0	1
Hidrocodeína	0	2	0	0	0	0	0	0	0	0	0	0	0	0	0	0	2
Ibuprofeno	0	0	0	0	1	0	0	0	0	0	0	0	0	0	0	0	1
Levopromazina	0	0	0	0	0	0	0	0	0	0	0	0	2	0	0	1	3
Levotiroxina	0	0	1	0	0	0	2	0	0	0	0	0	0	0	0	1	4
Loratadina	0	0	0	1	0	0	0	0	0	0	0	0	0	0	0	0	1

Nombre producto																	Total general	
	Barrios Unidos	Bosa	Chapinero	Ciudad Bolívar	Engativá	Fontibón	Kennedy	Los Mártires	Puente Aranda	Rafael Uribe Uribe	San Cristóbal	Santa Fe	Suba	Teusaquillo	Tunjuelito	Usaquén		Usme
Max dream	0	0	1	0	0	0	0	0	0	0	0	0	0	0	0	0	0	1
Metoclopramida	0	0	0	3	1	0	0	0	0	1	0	0	2	0	0	0	0	7
Minoxidil	0	0	0	0	0	0	0	0	0	0	0	0	1	0	0	0	0	1
Naproxeno	0	0	0	0	0	0	0	0	0	0	0	1	0	0	0	0	0	1
Olanzapina	0	0	0	0	1	0	0	0	0	0	0	0	0	0	0	0	0	1
Opiáceos	0	0	0	0	0	1	0	0	0	0	0	1	0	0	0	0	0	2
Oxcarbazepina	0	0	0	0	1	0	0	0	0	0	0	0	0	0	0	0	0	1
Oxicodona	0	0	0	0	0	0	0	0	0	1	0	0	0	0	0	0	0	1
Peptoser	0	0	0	0	0	0	0	0	0	1	0	0	0	0	0	0	0	1
Propranolol	0	0	0	1	0	0	0	0	0	0	0	0	0	0	0	0	0	1
Purgante	0	0	0	0	0	1	0	0	0	0	0	0	0	0	0	0	0	1
Quetiapina	0	0	0	0	1	1	0	0	0	0	0	1	0	0	1	0	0	4
Risperidona	0	0	0	2	0	0	0	0	0	0	0	0	1	0	0	0	0	3
Sertralina	0	0	0	1	0	0	1	0	0	1	1	0	1	0	0	0	0	5
Sildenafil	0	3	0	0	14	0	0	0	0	0	0	0	0	0	1	11	0	29
Spiriva	0	0	0	0	0	0	0	0	0	1	0	0	0	0	0	0	0	1
Sulfato Ferroso	0	0	0	0	0	0	1	0	0	0	0	0	0	0	0	0	0	1
Suplemento multivitamínico	1	0	0	0	0	0	0	0	0	0	0	0	0	0	0	0	0	1
Teriparatide	0	0	1	0	0	0	0	0	0	0	0	0	0	0	0	0	0	1
Tinidazol	0	0	0	0	0	0	0	0	0	0	0	0	0	1	0	0	0	1
Tiroxin	0	0	0	0	0	0	0	0	0	0	0	0	0	0	1	0	0	1
Tolterodina	0	0	0	0	0	0	0	0	0	0	0	0	0	0	0	0	1	1
Topiramato	0	0	0	0	0	0	0	0	0	0	0	1	0	0	0	0	0	1
Tramadol	0	0	0	1	0	0	1	0	0	0	0	0	0	0	0	0	2	4
Trazodona	0	0	0	0	0	0	0	0	0	0	0	0	1	0	0	0	0	1
Verapamilo	0	0	0	0	1	0	0	0	0	0	0	0	0	0	0	0	0	1
Viagra	0	1	0	0	0	0	0	0	0	0	0	0	0	0	0	0	0	1
Vitamina C	0	0	0	0	0	0	1	0	0	0	0	0	0	0	0	0	0	1
Total general	1	12	8	16	34	10	27	4	5	11	8	1	26	11	2	12	17	205

Fuente: SIVIGILA, junio 30 de 2022.

2.5 Intoxicación con fármacos por localidad, por género y grupo etario.

En términos generales, en la ciudad de Bogotá durante el segundo trimestre de 2022 el género **femenino** perteneciente al grupo etario de **11 a 21** años arrojó el mayor porcentaje de intoxicaciones con fármacos con el **22.9 %** (47/205), seguido de los **niños** con edades entre **0 y 10** años con el **14.1 %** (29/205) y **niñas** del mismo grupo etario entre **0 y 10** años con un **12.2 %** (25/205).Tabla 5.

Tabla 5. Intoxicaciones con Fármacos por Localidad, Género y Grupo etario en las Semanas epidemiológicas 14 a la 26 de 2022. Bogotá, D.C.

Localidad de residencia	Grupo etario / género														Total
	0-10		11-21		22-32		33-43		44-54		55-65		>66		
	Femenino	Masculino	Femenino	Masculino	Femenino	Masculino	Femenino	Masculino	Femenino	Masculino	Femenino	Masculino	Femenino	Masculino	
Barrios Unidos	1	0	0	0	0	0	0	0	0	0	0	0	0	0	1
Bosa	3	2	2	2	0	0	0	0	0	0	0	2	0	1	12
Chapinero	0	2	0	0	0	0	0	3	0	1	2	0	0	0	8
Ciudad Bolívar	1	4	2	3	2	1	0	0	0	2	0	1	0	0	16
Engativá	3	4	10	8	4	0	0	1	0	0	0	1	1	2	34
Fontibón	2	2	2	1	1	0	0	0	0	0	0	0	1	1	10
Kennedy	3	2	9	2	3	0	0	3	0	1	0	3	0	1	27
Los Mártires	1	0	0	2	0	1	0	0	0	0	0	0	0	0	4
Puente Aranda	0	0	1	0	2	1	0	1	0	0	0	0	0	0	5
Rafael Uribe Uribe	1	0	4	0	0	1	0	1	1	1	0	1	0	1	11
San Cristóbal	1	1	2	2	1	1	0	0	0	0	0	0	0	0	8
Santa Fe	0	0	0	0	0	0	0	0	0	0	0	0	1	0	1
Suba	3	6	7	1	1	2	2	3	1	0	0	0	0	0	26
Teusaquillo	1	2	2	1	0	1	0	1	2	0	0	1	0	0	11
Tunjuelito	0	1	0	0	0	1	0	0	0	0	0	0	0	0	2
Usaquén	5	1	1	2	0	1	0	0	0	0	0	1	1	0	12
Usme	1	2	5	6	1		1	1							17
Total general	26	29	47	30	15	10	3	14	4	5	2	10	4	6	205

Fuente: SIVIGILA, junio 30 de 2022.

3. Intoxicación con otras sustancias químicas

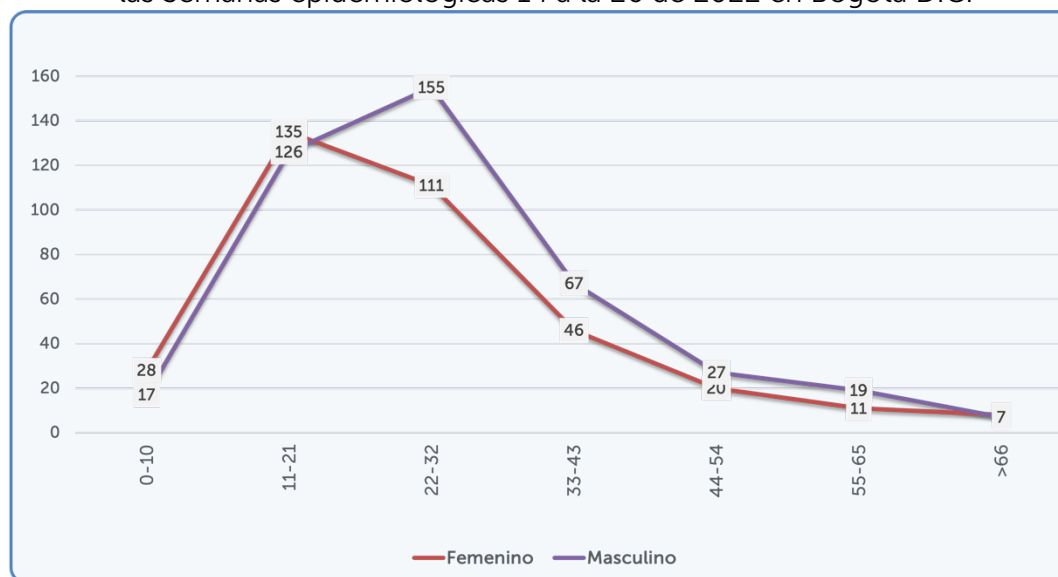
Se consideran intoxicaciones con "otras sustancias químicas" según la clasificación del SIVIGILA, aquellas que incluyen productos químicos tales como la cocaína, la marihuana y la escopolamina, entre otras.

En este entendido, durante el segundo trimestre de 2022, en la ciudad de Bogotá se registraron 777 casos de intoxicaciones con otras sustancias químicas.

3.1 Intoxicación con otras sustancias químicas por género y grupo etario.

Entre las semana 14 y 26 de 2022 en el Distrito Capital se presentaron 777 intoxicaciones con otras sustancias químicas en mayor proporción entre el género masculino (53.8%) y en edades comprendidas entre 22 a 32 años (19.9%), entre 11 y 21 años con el 16.2%. y entre niñas del mismo grupo etario (11 a 21 años) con el 17.4%.
Figura 5.

Figura 5. Intoxicaciones con Otras Sustancias Químicas por Género y Grupo etario en las Semanas epidemiológicas 14 a la 26 de 2022 en Bogotá D.C.



Fuente: SIVIGILA, junio 30 de 2022.

3.2 Intoxicación con otras sustancias químicas por producto y género.

Para el segundo trimestre de 2022 en la ciudad de Bogotá, el género **masculino** fue el que resultó principalmente afectado por intoxicación con dos productos: **marihuana** y **cocaína** con el **9.5 %** (74/777) y el **5.5 %** (43/777) respectivamente.

No obstante, también se evidenció entre hombres una alta prevalencia de intoxicaciones por sustancia desconocida con el **19.2 %** (149/777). *Tabla 6.*

Tabla 6. Intoxicaciones con otras sustancias químicas por producto y género en las Semanas epidemiológicas 14 a la 26 de 2022. Bogotá, D.C.

Nombre producto	Género		Total
	Femenino	Masculino	
Aceite para motores	2	0	2
Ácido Clorhídrico	0	1	1
Ácido Fosfórico	0	1	1
Ácido Lisérgico	0	1	1
Ácido Nítrico	1	1	2
Ácido paracético	0	1	1
Ácido tioglicólico	9	2	11
Adam	1	0	1
Aguardiente de caña	19	23	42
Alcalino	0	1	1
Alcohol Etílico	18	15	33
Ambientador	1	0	1
Anfetaminas	3	5	8
Aperitivo	1	2	3

Nombre producto	Género		Total
	Femenino	Masculino	
Bebida energizante	1	0	1
Burundanga	1	0	1
Cannabis	60	74	134
Cerveza	4	1	5
Cianuro	4	5	9
Cloro ácido muriático	2		2
Clorox	8	13	21
Cloruro de butirilo	1	1	2
Cocaína	14	43	57
Compuesto halogenado	1	0	1
Desconocido	99	149	248
Desengrasante	10	2	12
Desinfectante	2	3	5
Detergente	1	2	3
Electrodo de Zinc	1	0	1
Escopolamina	9	12	21
Éxtasis	4	2	6
Fertilizantes	1	0	1
Floripondia	0	2	2
Formol	1	0	1
Frutiño	4	0	4
Ginebra	0	1	1
Hipoclorito de Sodio	9	7	16
Laca	0	1	1
Loción Arrurrú	0	1	1
LSD (trip - dietilamina del ácido lisérgico)	7	5	12
MDMA	0	1	1
Metanfetaminas	2	9	11
Metanol	1	0	1
Mezcla de psicoactivos	0	3	3
Peróxido de Aluminio	1	0	1
Peróxido de Hidrogeno	0	1	1
Pintura	7	1	8
Polvo de extintor	0	1	1
Popper	1	0	1
Productos de limpieza	2	0	2
Quemadura con ácido	0	1	1
Ron	3	2	5
Sellador de poliuretano	0	1	1
Semilla	1	0	1
Silicona	4	0	4
Soda cáustica	3	1	4
Súper pega	1	0	1
Sustancia química	1	0	1
Sustancias psicoactivas	8	5	13
Tequila	1	0	1

Nombre producto	Género		Total
	Femenino	Masculino	
Tetrahydrocannabinol	8	8	16
Tinner	2	0	2
Tinte para cabello	2	0	2
Tussi DMD	1	0	1
Valvulina	10	0	10
Vela con pólvora	0	1	1
Vive 100	0	1	1
Vodka	1	1	2
Whiskey	0	2	2
Yagé	0	1	1
Total general	359	418	777

Fuente: SIVIGILA, junio 30 de 2022.

3.3 Intoxicación con otras sustancias químicas por producto y grupo etario.

En las intoxicaciones con otras sustancias químicas, su mayor proporción ocurrió con el producto **marihuana** en **adolescentes** con edades comprendidas entre **11 y 21** años con el **9.9 %** (77/777) y entre **jóvenes** con edades de **22 a 32** años con el **5.0 %** (39/777); seguido de intoxicaciones con **cocaína** entre **jóvenes** con edades de **22 a 32** años con un **2.6 %** (20/777), también entre **adolescentes** con edades de **11 a 21** con un **1.9 %** (15/777) y entre **adultos jóvenes** con edades de **33 a 43** años en un **1.9 %** (15/777).
Tabla 7.

Tabla 7. Intoxicaciones con otras sustancias químicas por producto y grupo etario en las Semanas epidemiológicas 14 a la 26 de 2022. Bogotá, D.C.

Nombre producto	Grupo etario							Total
	0-10	11-21	22-32	33-43	44-54	55-65	>66	
Aceite	0	0	2	0	0	0	0	2
Ácido Clorhídrico	0	0	1	0	0	0	0	1
Ácido Fosfórico	0	1	0	0	0	0	0	1
Ácido Lisérgico	0	1	0	0	0	0	0	1
Ácido Nítrico	0	0	0	2	0	0	0	2
Ácido paracético	0	0	0	0	1	0	0	1
Ácido tioglicólico	0	2	7	2	0	0	0	11
Adam	0	1	0	0	0	0	0	1
Aguardiente	0	19	12	5	2	3	1	42
Alcalino	0	0	1	0	0	0	0	1
Alcohol Etilico	0	11	15	4	1	0	2	33
Ambientador	1	0	0	0	0	0	0	1
Anfetaminas	1	3	4	0	0	0	0	8
Aperitivo	0	3	0	0	0	0	0	3
Bebida energizante	0	1	0	0	0	0	0	1
Burundanga	0	0	1	0	0	0	0	1
Cannabis	4	77	39	7	4	3	0	134
Cerveza	0	1	3	1	0	0	0	5

Nombre producto	Grupo etario							Total
	0-10	11-21	22-32	33-43	44-54	55-65	>66	
Cianuro	0	2	7	0	0	0	0	9
Cloro ácido Muriático	0	0	0	2	0	0	0	2
Clorox	14	2	1	1	2	0	1	21
Cloruro de butirilo	0	0	2	0	0	0	0	2
Cocaína	2	15	20	15	5	0	0	57
Compuesto halogenado	1	0	0	0	0	0	0	1
Desconocido	2	71	91	41	20	14	9	248
Desengrasante	4	0	2	3	2	1	0	12
Desinfectante	2	1	0	2	0	0	0	5
Detergente	0	0	3	0	0	0	0	3
Electrodo de zinc	1	0	0	0	0	0	0	1
Escopolamina	0	5	8	7	1	0	0	21
Éxtasis	0	0	5	1	0	0	0	6
Fertilizantes	1	0	0	0	0	0	0	1
Floripondia	0	2	0	0	0	0	0	2
Formol	0	0	1	0	0	0	0	1
Frutiño	0	4	0	0	0	0	0	4
Ginebra	0	0	1	0	0	0	0	1
Hipoclorito de sodio	4	5	4	1	1	1	0	16
Laca	0	0	1	0	0	0	0	1
Loción Arrurrú	1	0	0	0	0	0	0	1
LSD (Trip Dietilamina ácido Lisérgico)	0	11	1	0	0	0	0	12
MDMA	0	0	1	0	0	0	0	1
Metanfetaminas	0	4	4	1	2	0	0	11
Metanol	0	0	1	0	0	0	0	1
Mezcla de psicoactivos	0	0	0	3	0	0	0	3
Peróxido de Aluminio	0	0	0	0	1	0	0	1
Peróxido de Hidrogeno	0	0	0	1	0	0	0	1
Pintura	0	2	0	4	1	1	0	8
Polvo de extintor	0	0	1	0	0	0	0	1
Popper	0	1	0	0	0	0	0	1
Productos de limpieza	1	0	0	0	1	0	0	2
Quemadura con ácido	0	0	0	0	0	1	0	1
Ron	0	2	3	0	0	0	0	5
Sellador	0	0	0	1	0	0	0	1
Semilla	1	0	0	0	0	0	0	1
Silicona	0	0	3	1	0	0	0	4
Soda cáustica	1	1	0	1	1	0	0	4
Súper pega	1	0	0	0	0	0	0	1
Sustancia química	0	0	0	0	0	1	0	1
Sustancias psicoactivas	0	7	3	1	0	1	1	13
Tequila	0	0	1	0	0	0	0	1
Tetrahydrocannabinol	0	5	7	2	0	2	0	16
Tinner	0	0	0	1	0	1	0	2
Tinte para cabello	2	0	0	0	0	0	0	2

Nombre producto	Grupo etario							Total
	0-10	11-21	22-32	33-43	44-54	55-65	>66	
Tussi DMD	0	0	1	0	0	0	0	1
Valvulina	0	0	5	2	2	1	0	10
Vela con pólvora	1	0	0	0	0	0	0	1
Vive 100	0	1	0	0	0	0	0	1
Vodka	0	0	1	1	0	0	0	2
Whiskey	0	0	2	0	0	0	0	2
Yagé	0	0	1	0	0	0	0	1
Total general	45	261	266	113	47	30	15	777

Fuente: SIVIGILA, junio 30 de 2022.

3.4 Intoxicación con otras sustancias químicas por localidad, género y grupo etario

Las localidades de Bogotá que para dicho período arrojaron el mayor porcentaje de intoxicaciones con otras sustancias químicas fueron Kennedy, Suba y Usaquén con el 17.6 % (137/777), el 12.5 % (97/777) y el 11.1 % (86/777) respectivamente.

En las localidades de Suba, Usaquén y Kennedy el género masculino perteneciente al grupo etario de 22 a 32 años fué prevalente para estos eventos con el 4.5 % (22/468), el 3.2 % (25/777) y el 2.3 % (18/777), respectivamente. *Tabla 8.*

Tabla 8. Intoxicaciones con Otras Sustancias Químicas por Localidad-Género y Grupo etario en las Semanas epidemiológicas 14 a la 26 de 2022. Bogotá, D.C.

Localidad Residencia	Grupo etario / Género														Total
	0-10		11-21		22-32		33-43		44-54		55-65		>66		
	Femenino	Masculino	Femenino	Masculino	Femenino	Masculino	Femenino	Masculino	Femenino	Masculino	Femenino	Masculino	Femenino	Masculino	
Antonio Nariño	0	1	1	2	1	3	1	1	0	0	0	0	0	0	10
Barrios Unidos	0	1	5	6	3	6	0	4	2	0	0	0	0	2	29
Bosa	2	0	7	6	7	7	4	2	1	3	0	2	1	0	42
Chapinero	0	0	2	5	5	5	1	4	0	1	0	0	0	0	23
Ciudad Bolívar	4	3	14	11	7	11	4	5	0	3	1	2	1	0	66
Engativá	1	1	13	4	10	12	2	4	0	2	1	0	1	2	53
Fontibón	2	1	2	9	4	4	3	0	3	0	0	0	0	0	28
Kennedy	3	1	14	13	8	18	8	6	4	3	2	6	0	0	86
La Candelaria	0	0	0	0	1	0	0	1	0	1	0	0	0	0	3
Los Mártires	0	1	4	1	2	0	1	2	0	0	1	1	0	0	13
Puente Aranda	1	1	2	4	3	3	0	5	3	1	0	0	1	0	24
Rafael Uribe Uribe	1	0	10	5	5	1	0	3	0	0	0	1	0	1	27
San Cristóbal	3	1	9	8	8	8	2	1	1	2	1	0	1	0	45
Santa Fe	0	0	1	3	2	4	2	5	1	0	2	2	0	0	22
Suba	1	3	27	27	13	35	9	12	0	5	2	1	1	1	137
Teusaquillo	1	0	3	3	8	8	2	3	0	3	1	3	0	1	36
Tunjuelito	0	0	3	5	2	3	1	2	1	0	0	0	0	0	17

Localidad Residencia	Grupo etario / Género														Total
	0-10		11-21		22-32		33-43		44-54		55-65		>66		
	Femenino	Masculino	Femenino	Masculino	Femenino	Masculino	Femenino	Masculino	Femenino	Masculino	Femenino	Masculino	Femenino	Masculino	
Usaquén	7	1	14	14	16	25	6	7	2	3	0	1	1	0	97
Usme	2	2	4	0	6	2	0	0	2	0	0	0	1	0	19
Total general	28	17	135	126	111	155	46	67	20	27	11	19	8	7	777

Fuente: SIVIGILA, junio 30 de 2022.

4. Intoxicación por gases del oxígeno.

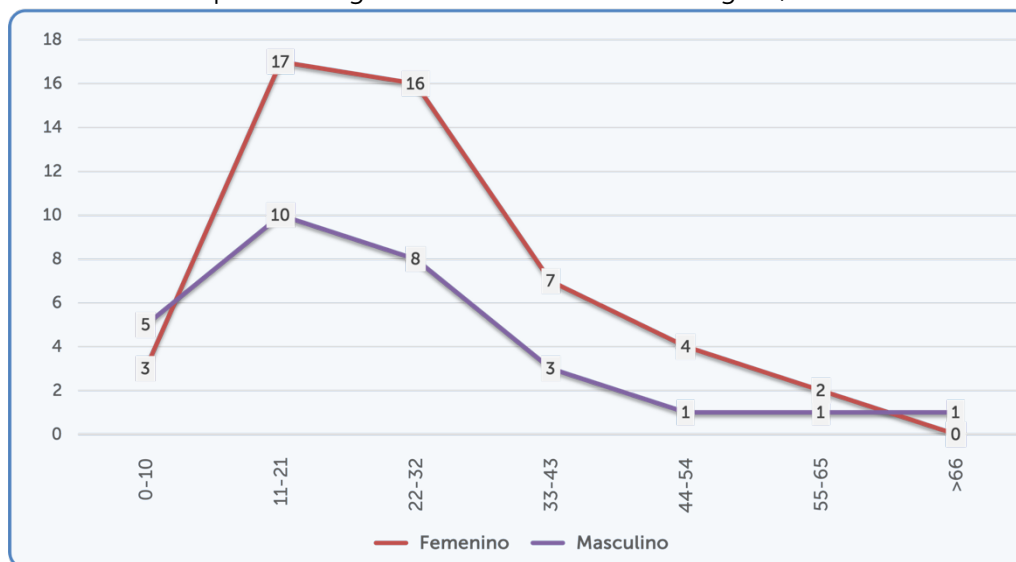
Se consideran gases del oxígeno el grupo de compuestos gaseosos presentes en el aire que contienen oxígeno, tales como el monóxido y dióxido de carbono, los óxidos de nitrógeno y los óxidos de azufre, los cuales en concentraciones elevadas pueden ocasionar intoxicaciones a los seres vivos.

En la ciudad de Bogotá, para el segundo trimestre de 2022 se registraron **78** casos de intoxicaciones por gases del oxígeno.

4.1 Intoxicación con gases del oxígeno por género y grupo etario.

Las intoxicaciones que involucraron gases del oxígeno en la ciudad de Bogotá entre las Semanas epidemiológicas 14 a la 26 de 2022, según información de SIVIGILA, se presentaron con mayor frecuencia entre **mujeres** en el **62.8 %** (49/78) y con énfasis entre mujeres del grupo etario de **11 a 21 años** con un **21.8 %** (17/78) y de **22 a 32 años** con el **20.5 %** (16/78) respectivamente. *Figura 6.*

Figura 6. Intoxicaciones con Gases por Género y Grupo etario en las Semanas epidemiológicas 14 a la 26 de 2022. Bogotá, D.C.



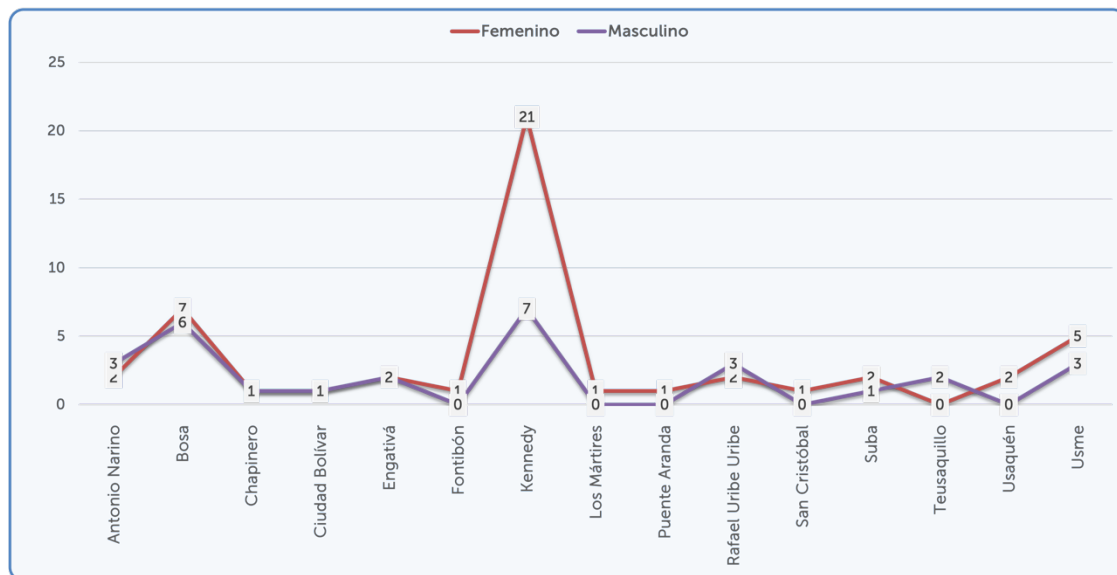
Fuente: SIVIGILA, junio 30 de 2022.

4.2 Intoxicaciones con gases del oxígeno por localidad y género.

Las localidades que arrojaron casos de intoxicación por gases del oxígeno en la ciudad de Bogotá para dicho período fueron **Kennedy** y **Bosa** con el **35.9 %** (28/78) y el **16.7 %** (13/78), respectivamente.

En estas dos localidades las intoxicaciones con los precitados gases fueron prevalentes entre el género **femenino** con el **26.9 %** (21/78) y el **9.0 %** (7/78) respectivamente. *Figura 7.*

Figura 7. Intoxicaciones con Gases por Localidad y Género en las Semanas epidemiológicas 14 a la 26 de 2022 en Bogotá D.C.

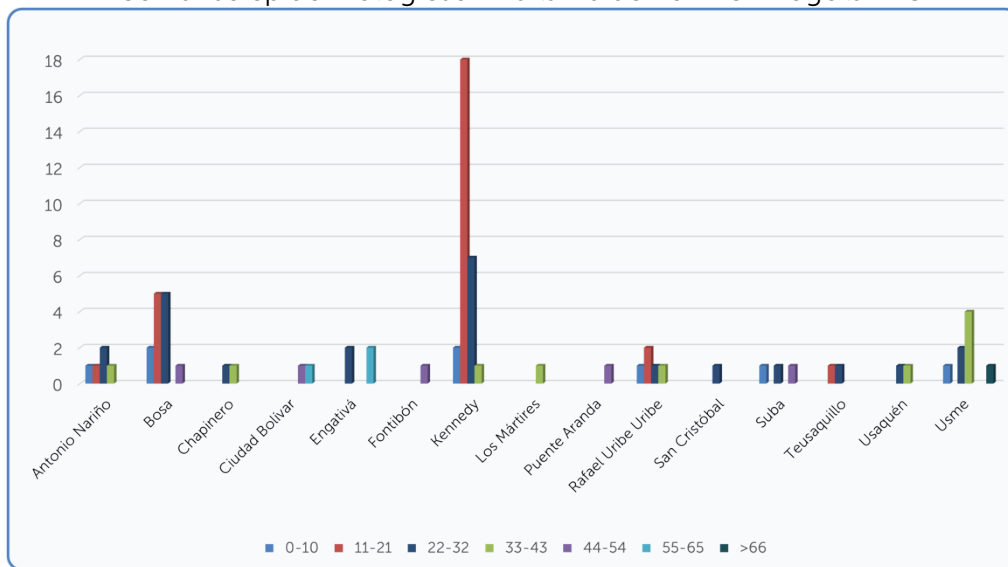


Fuente: SIVIGILA, junio 30 de 2022.

4.3 Intoxicaciones con gases del oxígeno por localidad y edad.

En las localidades de **Kennedy** y **Bosa**, las intoxicaciones en comento se evidenciaron principalmente entre personas con edades de **11 a 21 años** con el **23.1 %** (18/78) y el **6.4 %** (5/78) y entre los grupos etarios de **22 a 32 años** con el **9.0 %** (7/78) y el **6.4 %** (5/78), respectivamente. *Figura 8.*

Figura 8. Intoxicaciones con Gases del Oxígeno por Localidad y Grupo etario en las Semanas epidemiológicas 14 a la 26 de 2022 en Bogotá D.C.



Fuente: SIVIGILA, junio 30 de 2022.

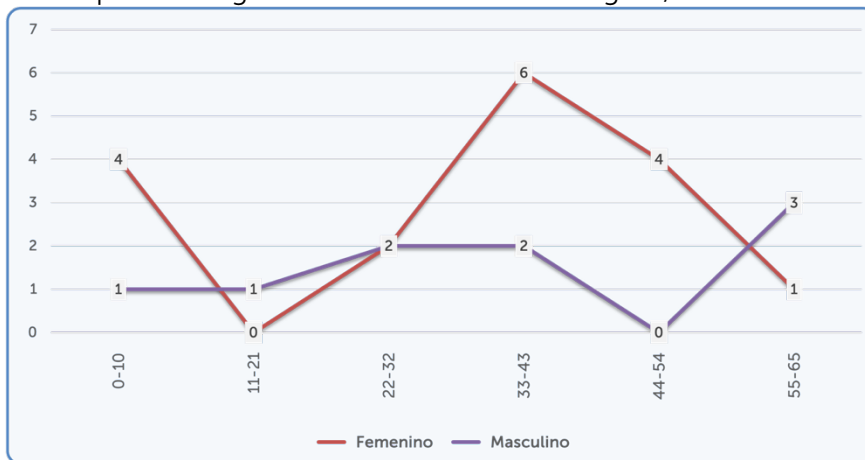
5. Intoxicación por Solventes

Para el período en referencia se presentaron 26 intoxicaciones por solventes en la ciudad de Bogotá, con una mayor proporción de los productos *thinner* y *varsol* y con el 15.4 % (4/26) y el 11.5 % (3/26) respectivamente.

5.1 Intoxicaciones por solventes según género y grupo etario.

Para el precitado período de tiempo, las intoxicaciones con Solventes se registraron en mayor proporción entre el género **femenino** con un 65.4 % (17/26) y en mayor porcentaje entre los grupos de edad comprendidos de 33 a 43 años con el 23.1% (6/26), de 0 a 10 años con el 15.4% (4/26) y de 44 a 54 años con un 15.4 % (4/26) respectivamente. *Figura 9.*

Figura 9. Intoxicaciones con Solventes por Género y Grupo etario en las Semanas epidemiológicas 14 a la 26 de 2022. Bogotá, D.C.

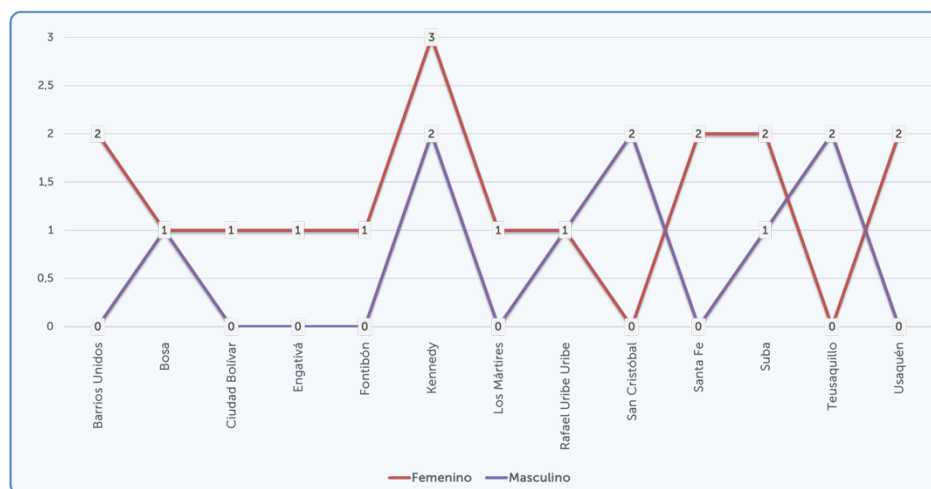


Fuente: SIVIGILA, junio 30 de 2022.

5.2 Intoxicaciones por solventes según localidad y género.

Durante el precitado periodo de tiempo la mayor frecuencia de intoxicaciones con Solventes ocurrió en las localidades de **Kennedy (19.2 %)** y **Suba (11.6 %)** con mayor proporción de ocurrencia entre el género **femenino** en **11.6 %** y **7.7%**, respectivamente. Figura 10.

Figura 10. Intoxicaciones con Solventes por Localidad y Género en las Semanas epidemiológicas 14 a la 26 de 2022. Bogotá, D.C.



Fuente: SIVIGILA, junio 30 de 2022.

5.3 intoxicaciones con solventes por localidad y edad.

Para dicho período de tiempo en la ciudad de Bogotá las intoxicaciones con solventes fueron prevalentes en las localidades de **Suba** y **Kennedy** y ocurrieron coincidentemente en los grupos etarios de **33 a 43 años** y de **44 a 54 años** con un **3.8 % (1/26)** para cada grupo. *Tabla 9.*

Tabla 9. Intoxicaciones con Solventes por Localidad y Grupo etario en las Semanas epidemiológicas 14 a la 26 de 2022. Bogotá, D.C.

Localidad Residencia	Grupo etario						Total
	0-10	11-21	22-32	33-43	44-54	55-65	
Barrios Unidos	0	0	1	1	0	0	2
Bosa	1	0	1	0	0	0	2
Ciudad Bolívar	0	0	1	0	0	0	1
Engativá	1	0	0	0	0	0	1
Fontibón	0	0	0	0	1	0	1
Kennedy	1	1	0	1	1	1	5
Los Mártires	0	0	0	1	0	0	1
Rafael Uribe Uribe	0	0	0	1	0	1	2
San Cristóbal	1	0	0	0	0	1	2
Santa Fe	0	0	0	2	0	0	2
Suba	0	0	1	1	1	0	3
Teusaquillo	0	0	0	1	0	1	2
Usaquén	1	0	0	0	1	0	2
Total general	5	1	4	8	4	4	26

Fuente: SIVIGILA, junio 30 de 2022.

5.4 Intoxicaciones con solventes por producto y género.

En la ciudad de Bogotá durante el segundo trimestre de 2022 en el **23.3 %** (10/43) de las intoxicaciones por Solventes estuvo involucrado el producto **Varsol** con énfasis entre el género **femenino** con el **14.0 %** (6/43) y el **thinner** en el género **masculino** con el **11.6 %** (5/43). *Tabla 10.*

Tabla 10. Intoxicaciones con Solventes por Producto y Género en las Semanas epidemiológicas 14 a la 26 de 2022. Bogotá, D.C.

Nombre del producto	Grupo etario						Total
	0-10	11-21	22-32	33-43	44-54	55-65	
Alcohol	0	0	0	0	0	1	1
Alcohol Isopropílico	1	0	0	0	0	0	1
Cloruro de Metileno	0	0	0	1	0	0	1
Desconocido	0	0	3	6	4	0	13
Disolvente	1	0	1	1	0	0	3
Thinner	2	1	0	0	0	1	4
Varsol	1	0	0	0		2	3
Total general	5	1	4	8	4	4	26

Fuente: SIVIGILA, junio 30 de 2022.

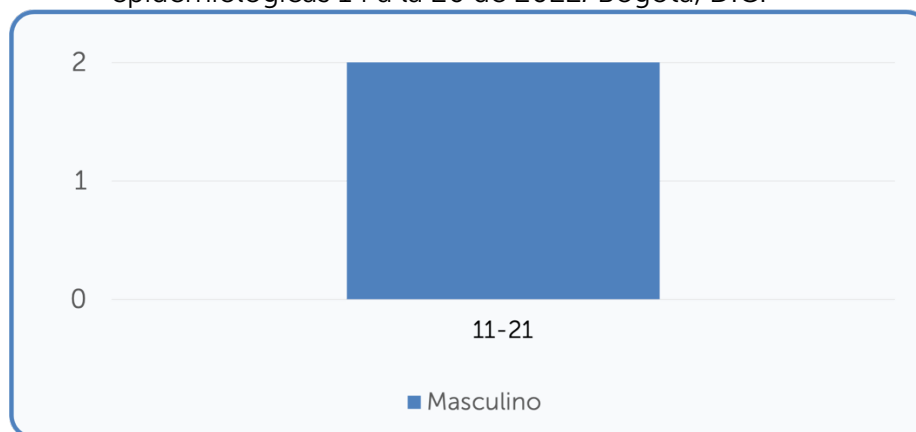
6. Intoxicación por metanol.

Para el segundo trimestre de 2022 en la ciudad de Bogotá se presentaron dos (2) intoxicaciones por metanol.

6.1 Intoxicación con metanol por género y grupo etario.

Las intoxicaciones por **metanol** en la ciudad de Bogotá para el período en referencia ocurrieron únicamente entre el género **masculino** (2) perteneciente al grupo etario de **11 a 21 años**. *Figura 11.*

Figura 11. Intoxicaciones con Metanol por Género y Grupo etario en las Semanas epidemiológicas 14 a la 26 de 2022. Bogotá, D.C.

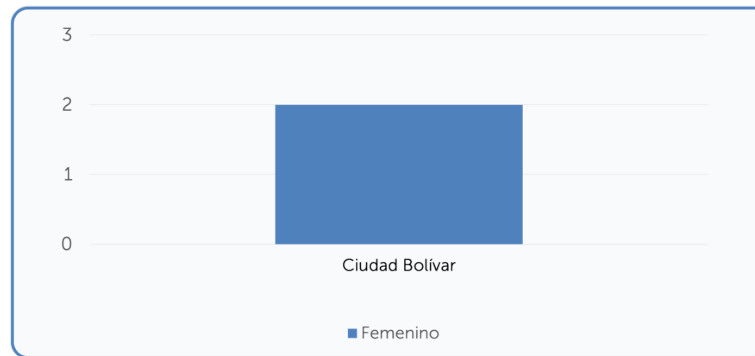


Fuente: SIVIGILA, junio 30 de 2022.

6.2 Intoxicaciones con metanol según localidad y género.

Como se dijo anteriormente, las intoxicaciones en comento se presentaron exclusivamente entre el género **masculino** y en la localidad de **Ciudad Bolívar**. *Figura 12.*

Figura 12. Intoxicaciones con Metanol por Localidad y Género en las Semanas epidemiológicas 14 a la 26 de 2022 en Bogotá D.C.



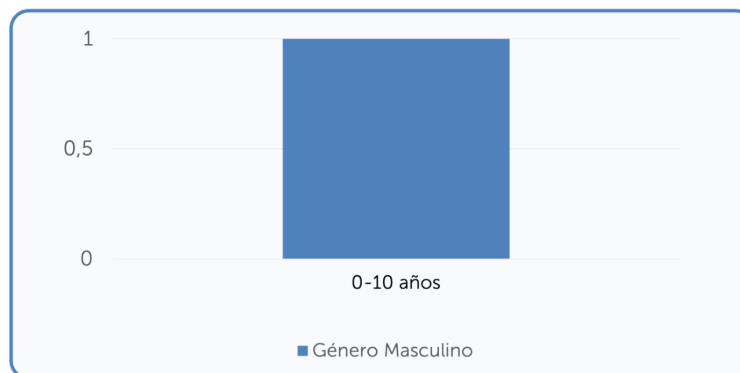
Fuente: SIVIGILA, junio 30 de 2022.

7. Intoxicación por metales pesados.

7.1 Intoxicación por metales pesados por género y grupo etario.

En el Distrito Capital, entre las semanas 14 y la 26 de 2022, se reportó un (1) caso de intoxicación asociada con exposición al parecer accidental al metal **zinc de carbono** entre el género **masculino** perteneciente al grupo etario de **0 a 10 años**, en la localidad de **Usaquén**. *Figura 13.*

Figura 13. Intoxicaciones con Metales Pesados por Género y Grupo etario en las Semanas epidemiológicas 14 a la 26 de 2022 en Bogotá, D.C.



Fuente: SIVIGILA, junio 30 de 2022.

CONCLUSIONES

- En la ciudad de Bogotá, durante el segundo trimestre de 2022 se presentaron **1.089** intoxicaciones por sustancias químicas, lo que constituye un incremento igual al **30.6 %** (333/1089) en comparación con el mismo trimestre del año anterior (2021).
- Para el precitado período de tiempo, las intoxicaciones más prevalentes fueron las relacionadas con exposición a **otras sustancias químicas** con el **71.4 %** (777/1089) y **fármacos** con un **18.8 %** (205/1089).
- Durante este trimestre resultó sorprendente que hombres adolescentes con edades entre **11** y **21** años hayan evidenciado intoxicaciones por **sildenafil** en la localidad de **Engativá**.
- También, durante este tiempo aumentaron los casos de intoxicaciones al parecer accidentales por exposición a **gases del oxígeno** entre **mujeres adolescentes** con edades entre **11** y **21** y entre mujeres jóvenes con edades de **22** a **32** años en la localidad de **Kennedy**.
- Así mismo, las **mujeres adolescentes** con edades entre **11** y **21** años registraron intoxicaciones con fármacos (acetaminofén) en la localidad de **Engativá**.
- Igualmente permanece la tendencia entre **hombres adolescentes** con edades entre **11** y **21** años a presentar intoxicaciones asociadas al consumo de **otras sustancias químicas (marihuana)** y entre los **hombres jóvenes** con edades entre **22** y **32** años, el registro de intoxicaciones por consumo de **otras sustancias químicas (cocaína)**, en las localidades de **Kennedy** y **Suba**.
- Finalmente continúan las intoxicaciones al parecer con fines delinCUencias por exposición a **Benzodiacepinas** entre **hombres jóvenes** con edades de **22** a **32** años en la localidad de **Kennedy**.

BIBLIOGRAFÍA

- Secretaría Distrital de Salud. (2022). Plan Territorial de Salud. "Un Nuevo contrato social y ambiental para el siglo XXI", 2021 a 2024. Bogotá: SDS.
- Téllez, M. J. (2004). *Aspectos toxicológicos sobre plaguicidas y metales pesados en Colombia*. Universidad Nacional. Working Paper. Bogotá. 1.a ed.
- Córdoba, P. D. (1991). *Toxicología*. Edit Aetox. Madrid. 2.a ed.

ANEXO 1. TABLAS

Tabla 11. Intoxicación con plaguicidas por género y grupo etario, Semanas epidemiológicas 14 a 26 de 2022 en Bogotá D.C.

Grupo etario	Género		Total
	Femenino	Masculino	
0-10	2	5	7
22-32	1	1	2
33-43	2	3	5
44-54	1	1	2
55-65	0	3	3
Total general	6	13	19

Fuente: SIVIGILA, junio 30 de 2022.

Tabla 12. Intoxicación con Plaguicidas por Producto y Género, Semanas epidemiológicas 14 a la 26 de 2022 en Bogotá D.C.

Producto / Género	Femenino	Masculino	Total
Campeón	0	2	2
Carbamato	1	0	1
Cumarínico	0	1	1
Desconocido	4	1	5
Diclorvos	0	1	1
El Sicario	0	1	1
Fluoroacetato de Sodio	0	1	1
Glifosato	0	2	2
Guayaquil	0	1	1
Lorsban	0	1	1
Mezcla de plaguicidas	0	1	1
Raid pastillas	1	1	2
Total general	6	13	19

Fuente: SIVIGILA, junio 30 de 2022.

Tabla 13: Intoxicaciones con Plaguicidas por Producto y Grupo etario, Semanas epidemiológicas 14 a la 26 de 2022 en Bogotá D.C.

Nombre Producto	Grupo etario					Total
	0-10	22-32	33-43	44-54	55-65	
Campeón	0	0	0	0	2	2
Carbamato	0	1	0	0	0	1
Cumarínico	0	0	1	0	0	1
Desconocido	2	0	2	1	0	5
Diclorvos	1	0	0	0	0	1
El Sicario	1	0	0	0	0	1
Fluoroacetato de Sodio	0	0	0	0	1	1
Glifosato	0	1	0	1	0	2

Nombre Producto	Grupo etario					Total
	0-10	22-32	33-43	44-54	55-65	
Guayaquil	1	0	0	0	0	1
Lorsban	0	0	1	0	0	1
Mezcla de plaguicidas	0	0	1	0	0	1
Raid pastillas	2	0	0	0	0	2
Total general	7	2	5	2	3	19

Fuente: SIVIGILA, junio 30 de 2022.

Tabla 14. Intoxicaciones con Plaguicidas por Localidad, Género y Grupo etario, Semanas epidemiológicas 14 a la 26 de 2022 en Bogotá D.C.

Localidad de residencia	Grupo etario / Género										
	0-10		22-32		33-43		44-54		55-65		Total general
	Femenino	Masculino	Femenino	Masculino	Femenino	Masculino	Femenino	Masculino	Masculino		
Barrios Unidos	0	0	0	0	0	0	0	0	1	1	
Chapinero	0	0	0	0	0	0	0	1	0	1	
Ciudad Bolívar	1	1	0	0	0	0	0	0	2	4	
Engativá	0	0	0	0	1	0	0	0	0	1	
Fontibón	1	0	0	0	0	0	0	0	0	1	
Kennedy	0	0	0	1	0	1	0	0	0	2	
Puente Aranda	0	0	0	0	1	0	0	0	0	1	
Rafael Uribe Uribe	0	1	0	0	0	0	0	0	0	1	
San Cristóbal	0	0	0	0	0	0	1	0	0	1	
Santa Fe	0	1	0	0	0	0	0	0	0	1	
Suba	0	1	0	0	0	0	0	0	0	1	
Teusaquillo	0	0	1	0	0	1	0	0	0	2	
Tunjuelito	0	1	0	0	0	0	0	0	0	1	
Usaquén	0	0	0	0	0	1	0	0	0	1	
Total general	2	5	1	1	2	3	1	1	3	19	

Fuente: SIVIGILA, junio 30 de 2022.

Tabla 15. Intoxicaciones con Fármacos por Género y Grupo etario, Semanas epidemiológicas 14 a la 26 de 2022 en Bogotá D.C.

Grupo etario	Género		Total
	Femenino	Masculino	
0-10	26	29	55
11-21	47	30	77
22-32	15	10	25
33-43	3	14	17
44-54	4	5	9
55-65	2	10	12

Grupo etario	Género		Total
	Femenino	Masculino	
>66	4	6	10
Total general	101	104	205

Fuente: SIVIGILA, junio 30 de 2022.

Tabla 16. Intoxicaciones con Fármacos por Localidad y Grupo etario, Semanas epidemiológicas 14 a la 26 de 2022 en Bogotá D.C.

Localidad de residencia	Grupo etario							Total
	0-10	11-21	22-32	33-43	44-54	55-65	>66	
Barrios Unidos	1	0	0	0	0	0	0	1
Bosa	5	4	0	0	0	2	1	12
Chapinero	2	0	0	3	1	2	0	8
Ciudad Bolívar	5	5	3	0	2	1	0	16
Engativá	7	18	4	1	0	1	3	34
Fontibón	4	3	1	0	0	0	2	10
Kennedy	5	11	3	3	1	3	1	27
Los Mártires	1	2	1	0	0	0	0	4
Puente Aranda	0	1	3	1	0	0	0	5
Rafael Uribe Uribe	1	4	1	1	2	1	1	11
San Cristóbal	2	4	2	0	0	0	0	8
Santa Fe	0	0	0	0	0	0	1	1
Suba	9	8	3	5	1	0	0	26
Teusaquillo	3	3	1	1	2	1	0	11
Tunjuelito	1	0	1	0	0	0	0	2
Usaquén	6	3	1	0	0	1	1	12
Usme	3	11	1	2	0	0	0	17
Total general	55	77	25	17	9	12	10	205

Fuente: SIVIGILA, junio 30 de 2022.

Tabla 17. Intoxicaciones por Otras Sustancias Químicas por Género y Grupo etario, Semanas epidemiológicas 14 a la 26 de 2022 en Bogotá D.C.

Grupo etario	Género		Total
	Femenino	Masculino	
0-10	28	17	45
11-21	135	126	261
22-32	111	155	266
33-43	46	67	113
44-54	20	27	47
55-65	11	19	30
>66	8	7	15
Total general	359	418	777

Fuente: SIVIGILA, junio 30 de 2022.

Tabla 18. Intoxicaciones con Gases del Oxígeno por Género y Grupo etario, Semanas epidemiológicas 14 a la 26 de 2022 en Bogotá D.C.

Grupo etario	Género		Total
	Femenino	Masculino	
0-10	3	5	8
11-21	17	10	27
22-32	16	8	24
33-43	7	3	10
44-54	4	1	5
55-65	2	1	3
>66	0	1	1
Total general	49	29	78

Fuente: SIVIGILA, junio 30 de 2022.

Tabla 19. Intoxicaciones con Gases del Oxígeno según Localidad y Género, Semanas epidemiológicas 14 a la 26 de 2022 en Bogotá D.C.

Localidad Residencia	Género		Total
	Femenino	Masculino	
Antonio Nariño	2	3	5
Bosa	7	6	13
Chapinero	1	1	2
Ciudad Bolívar	1	1	2
Engativá	2	2	4
Fontibón	1	0	1
Kennedy	21	7	28
Los Mártires	1	0	1
Puente Aranda	1	0	1
Rafael Uribe Uribe	2	3	5
San Cristóbal	1	0	1
Suba	2	1	3
Teusaquillo	0	2	2
Usaquén	2	0	2
Usme	5	3	8
Total general	49	29	78

Fuente: SIVIGILA, junio 30 de 2022.

Tabla 20. Intoxicaciones por Solventes según Género y Grupo etario, Semanas epidemiológicas 14 a la 26 de 2022 en Bogotá D.C.

Grupo etario	Género		Total
	Femenino	Masculino	
0-10	4	1	5
11-21	0	1	1
22-32	2	2	4
33-43	6	2	8
44-54	4	0	4
55-65	1	3	4
Total general	17	9	26

Fuente: SIVIGILA, junio 30 de 2022.

Tabla 21. Intoxicaciones por Solventes según Localidad y Género, Semanas epidemiológicas 14 a la 26 de 2022 en Bogotá D.C.

Localidad Residencia	Género		Total
	Femenino	Masculino	
Barrios Unidos	2	0	2
Bosa	1	1	2
Ciudad Bolívar	1	0	1
Engativá	1	0	1
Fontibón	1	0	1
Kennedy	3	2	5
Los Mártires	1	0	1
Rafael Uribe Uribe	1	1	2
San Cristóbal	0	2	2
Santa Fe	2	0	2
Suba	2	1	3
Teusaquillo	0	2	2
Usaquén	2	0	2
Total general	17	9	26

Fuente: SIVIGILA, junio 30 de 2022.

Tabla 22. Intoxicaciones por Solventes según Localidad, Género y Grupo etario, Semanas epidemiológicas 14 a la 26 de 2022 en Bogotá D.C.

Localidad Residencia	Grupo etario									Total	
	0-10		11-21	22-32		33-43		44-54	55-65		
	Femenino	Masculino	Masculino	Femenino	Masculino	Femenino	Masculino	Femenino	Femenino		Masculino
Barrios Unidos	0	0	0	1	0	1	0	0	0	0	2
Bosa	1	0	0	0	1	0	0	0	0	0	2
Ciudad Bolívar	0	0	0	1	0	0	0	0	0	0	1
Engativá	1	0	0	0	0	0	0	0	0	0	1
Fontibón	0	0	0	0	0	0	0	1	0	0	1
Kennedy	1	0	1	0	0	0	1	1	1	0	5
Los Mártires	0	0	0	0	0	1	0	0	0	0	1
Rafael Uribe Uribe	0	0	0	0	0	1	0	0	0	1	2
San Cristóbal	0	1	0	0	0	0	0	0	0	1	2
Santa Fe	0	0	0	0	0	2	0	0	0	0	2
Suba	0	0	0	0	1	1	0	1	0	0	3
Teusaquillo	0	0	0	0	0	0	1	0	0	1	2
Usaquén	1	0	0	0	0	0	0	1	0	0	2
Total general	4	1	1	2	2	6	2	4	1	3	26

Fuente: SIVIGILA, junio 30 de 2022.

Tabla 23. Intoxicaciones por Metanol según Género y Grupo etario, Semanas epidemiológicas 14 a la 26 de 2022 en Bogotá D.C.

Grupo etario	Masculino	Total
11-21	2	2
Total general	2	2

Fuente: SIVIGILA, junio 30 de 2022.

Tabla 24. Intoxicaciones por Metanol según Localidad-Género y Grupo etario, Semanas epidemiológicas 14 a la 26 de 2022 en Bogotá D.C.

Localidad	Grupo etario	
	11-21	Total
	Masculino	
Ciudad Bolívar	2	2
Total general	2	2

Fuente: SIVIGILA, junio 30 de 2022.

Tabla 25. Intoxicaciones por Metales pesados según Género y Grupo etario, Semanas epidemiológicas 14 a la 26 de 2022 en Bogotá D.C.

Grupo etario	Género	Total
	Masculino	
0-10	1	1
Total general	1	1

Fuente: SIVIGILA, junio 30 de 2022.

Tabla 26. Intoxicaciones por Metales pesados según Localidad-Género y Grupo etario, Semanas epidemiológicas 14 a la 26 de 2022 en Bogotá D.C.

Localidad de residencia	Grupo etario	
	0-10	Total
	Masculino	
Usaquén	1	1
Total general	1	1

Fuente: SIVIGILA, junio 30 de 2022.

Proyectó y elaboró: Fedra Constanza Rodríguez Cuenca
Revisó y aprobó: Sol Yiber Beltrán Aguilera. Subdirectora Vigilancia Salud Pública - SDS
 Bogotá. D.C. 22-07-2022



ALCALDÍA MAYOR
DE BOGOTÁ D.C.

SECRETARÍA DE
SALUD

