



Boletín Epidemiológico



Secretaría Distrital de Salud de Bogotá - Dirección Centro Regulador de Urgencias

Línea de la vida **123**

Dr. Jorge Bernal Conde - Secretario Distrital de Salud

Dr. Manuel Antonio Villamizar Mejía- Director CRUE

Dra. Maria Consuelo Castillo Lugo- Editora del Boletín.

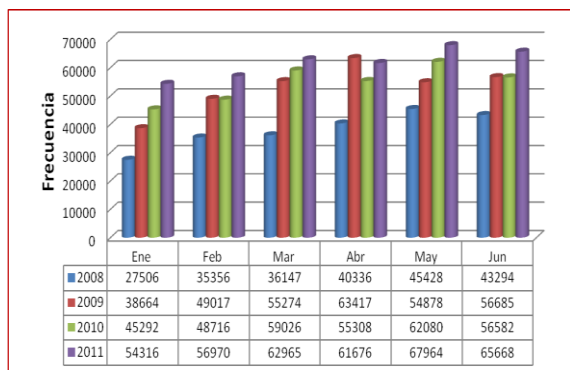
Apoyo Psicóloga: Diana Torres- Programa Salud Mental

Boletín No 31 Noviembre 2011

En este Boletín se presenta la información relacionada con la atención pre hospitalaria de la gestión realizada por la Dirección del CRUE durante el primer semestre del año 2011, algunos datos comparando el 1er semestre de los años 2008 al 2012.

El crecimiento de atención de llamadas por la línea 123 del 2008 al 2011 ha sido de 141492 solicitudes para un promedio día de 786 lo que corresponde a un crecimiento del 62% en el cuatrienio, el mayor crecimiento se observó entre los años 2008 y 2009 con un 39%

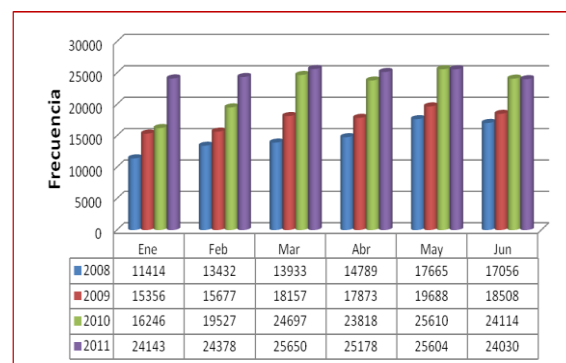
Gráfico 1 Histórico de llamadas, 1er semestre, CRUE 2008 al 2011 por mes



Fuente: BD de Crystal Report NUSE 2008-2011

El crecimiento de despacho de vehículos del 2008 al 2011 ha sido de 60.394 despachos de vehículos de emergencia lo que corresponde a un crecimiento del 68.7% , el mayor crecimiento se observó entre los años 2009 y 2010 con un 27.3%.

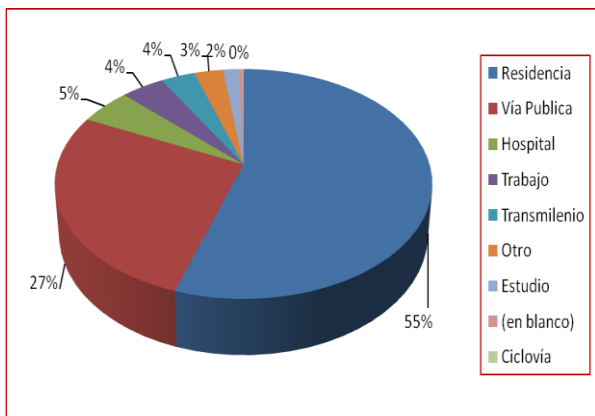
Gráfico 2 Histórico de despachos por mes línea 123, CRUE 1er semestre de 2008 al 2011



Fuente: BD de Crystal Report NUSE 2008-2011

Más de la mitad de las atenciones pre hospitalarias se hacen en el domicilio seguido de las solicitudes en vía pública con un 27%, los otros sitios se presenta en menos proporción. Gráfico No 3

Gráfico 3 Proporción de atenciones según el sitio de solicitud, APH, 1er semestre 2011



Fuente: BD de Crystal Report NUSE 2008-2011

Los pacientes que más solicitan atención pre hospitalaria son los mayores de 64 años, seguidos por el grupo menores de 4 años y en tercer lugar los pacientes entre 20 y 24 años y este grupo etáreo está relacionado con los traumas que se presentan más en pacientes jóvenes sobre todo en accidentes de tránsito, perfil que ha permanecido similar en los últimos años. Tabla 1.

Tabla 1 Frecuencia y proporción de atenciones según grupos etareos, APH, 1er semestre 2011

Grupos etáreos	Frecuencia	Porcentaje
0 A 4	9329	11,0%
5 A 9	1415	1,7%
10 A 14	2616	3,1%
15 A 19	5784	6,8%
20 A 24	7623	9,0%
25 A 29	6833	8,1%
30 A 34	5348	6,3%
35 A 39	4021	4,7%
40 A 44	3778	4,5%
45 A 49	3765	4,4%
50 A 54	3544	4,2%
55 A 59	3180	3,8%
60 A 64	2961	3,5%
> 64	17410	20,6%

(en blanco)	7068	8,3%
Total	84675	100,0%

Fuente: BD de Crystal Report NUSE 2008-2011

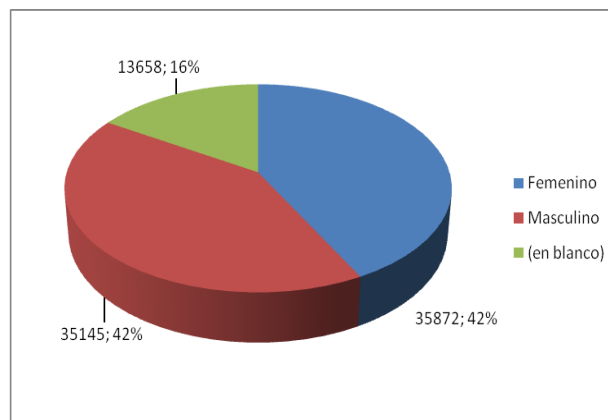
Las patologías que más se atienden en el servicio pre hospitalario son la relacionada con enfermedad común, seguida por los accidentes de tránsito

Tabla 2 Frecuencia y proporción de atenciones según el sitio de solicitud, APH, 1er semestre 2011

Grupo de patología	Frecuencia	Porcentaje
Enfermedad común	45074	53%
Acc de tránsito	11609	14%
Accidente casero	4167	5%
Accidente vía pública	3877	5%
Salud Mental	3442	4%
Trauma por violencia	2635	3%
Accidente de trabajo	1338	2%
Pat Ginecobstetrica	920	1%
Sin dato	11313	13%
Total	84375	100%

Fuente: BD de Crystal Report NUSE 2008-2011

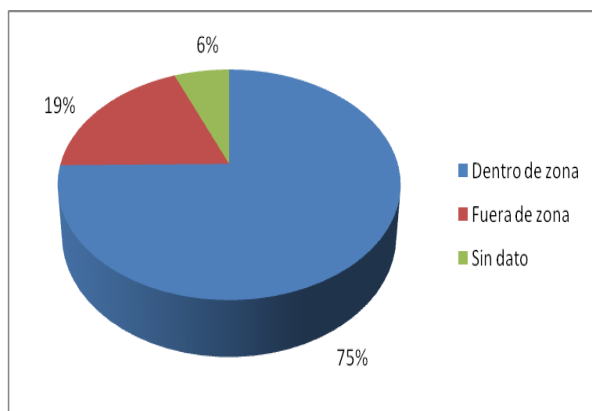
Gráfico 4 Proporción de atenciones según grupos etareos, APH, 1er semestre 2011



Fuente: BD de Crystal Report NUSE 2008-2011

La Dirección Centro Regulador de Urgencias y Emergencias continua con la ubicación de las ambulancias en sitios estratégicos de la ciudad para cubrir una zona de influencia la cual en la mayoría de los casos esta dentro de un diámetro de cinco Kms, que nos permita dar respuesta oportuna a las solicitudes de la población. En el gráfico No 5 se muestra que el 75% de los despacho de vehiculos se realizan dentro de la zona de influencia.

Gráfico 5 Proporción de atenciones según grupos etareos, APH, 1er semestre 2011



Fuente: BD de Crystal Report NUSE 2008-2011

Atención de emergencias:

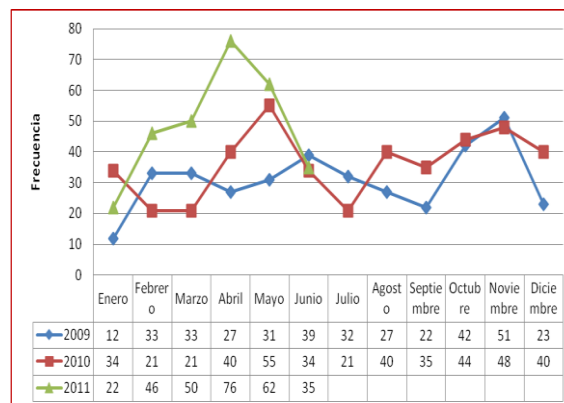
Durante el primer semestre de 2011 se atendieron un total de 291 emergencias en el Distrito Capital, que comparadas con las presentadas en el 2010 y 2009 ha aumentado significativamente.

En el 2010 se atendieron 205 emergencias y en el 2009, 175 lo que corresponde a un aumento del 41% y 17% respectivamente entre los años 2010-2011 y 2009-2010, de las atenciones de emergencias en el Distrito, esto puede deberse a una mejor articulación del Sistema de emergencias y una activación preventiva del sector salud para

atención de emergencias con o sin heridos.

En el gráfico 6 se observa el comparativo de los años 2009,2010 y primer semestre del 2011, observándose un aumento en la frecuencia de emergencias presentadas comparadas con los años anteriores.

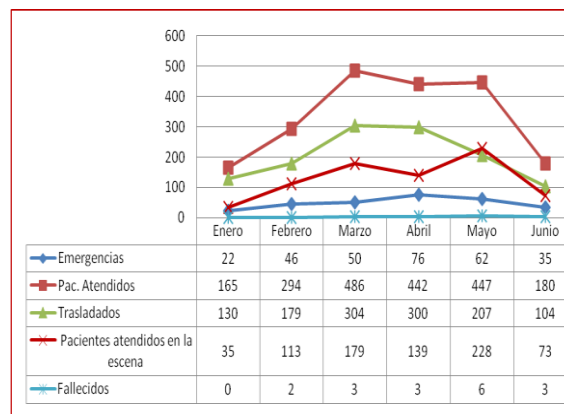
Gráfico 6. Emergencias atendidas por el CRUE en el primer trimestre de 2011



Fuente: BD de Crystal Report NUSE 2008-2011

El gráfico No 7 muestra mes a mes las emergencias atendidas, los pacientes atendidos en cada emergencia, los pacientes trasladados a las diferentes Instituciones de salud públicas o privadas y los pacientes fallecidos.

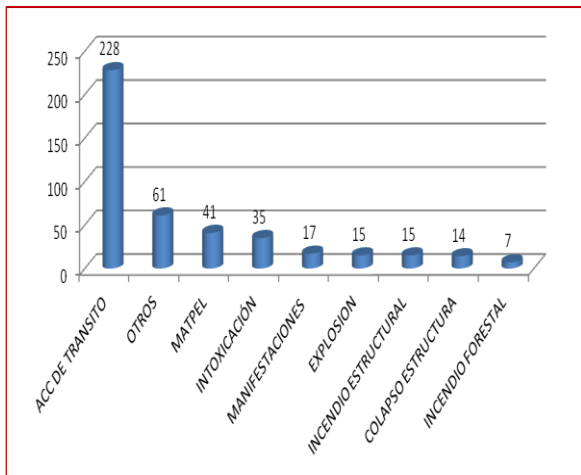
Gráfico 7 Emergencias atendidas por el CRUE en el primer trimestre de 2011



Fuente: BD de Crystal Report NUSE 2008-2011

El primer lugar de las emergencias atendidas en el Distrito que corresponden al 52.7% son debidas a accidentes de tránsito con múltiples víctimas, en segundo lugar con un 9.5% las ocurridas con materiales peligrosos- MATPEL y 8.1% intoxicaciones de diferentes tipos la mayoría de ellas de origen alimentario. Ver grafico 8.

Grafico 8. Frecuencia de Emergencias según tipo, 1er semestre, CRUE 2011

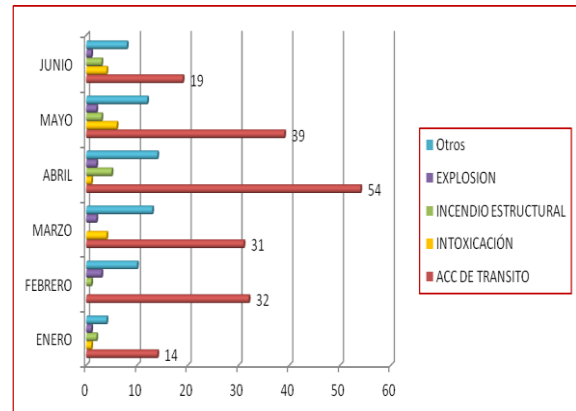


Fuente: BD de Crystal Report NUSE 2008-2011

En el mes de abril se presentaron el mayor número de emergencias que correspondieron en su mayoría a accidentes de tránsito este comportamiento se ha mantenido a través de los años, por lo que podemos decir que el mayor problema del Distrito en cuanto a incidentes con múltiples víctimas son los accidentes de tránsito.

El grafico No 9 muestra mes a mes el comportamiento de la frecuencia y tipo de emergencia que se presentaron en el primer semestre del 2011

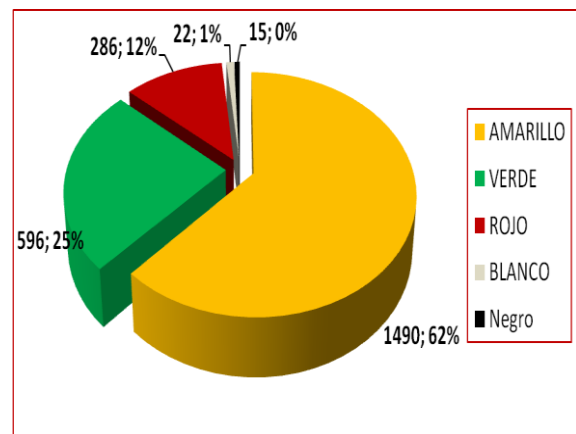
Gráfico 9 Frecuencia de Emergencias según tipo, 1er semestre, CRUE 2011



Fuente: BD de Crystal Report NUSE 2008-2011

Una vez valorados los lesionados en las diferentes emergencias que se presentaron en Bogotá durante el primer trimestre se ha encontrado que casi las dos terceras partes de los pacientes son clasificados como triage amarillo, solo un 12 % son triage rojo, el mayor compromiso y la mayor severidad de la patología de los pacientes son por accidentes de tránsito, el 25% que corresponden a triage verde son pacientes cuyas lesiones son muy leves que no requieren ser remitidos a una Institución de Salud.

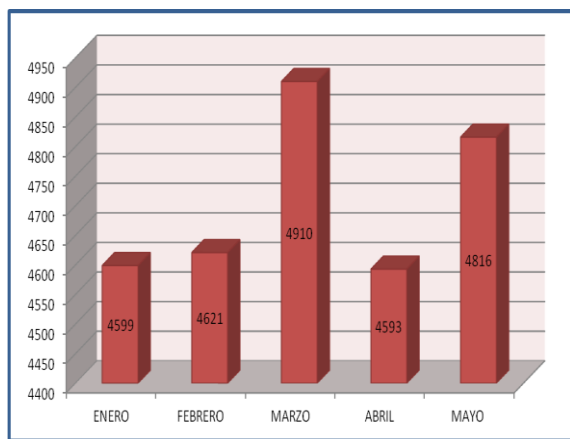
Gráfico 10. Triage de pacientes en las Emergencias DC, 1er semestre 2011



Atención en Salud Mental

A la línea de emergencia de salud mental en promedio mes se atienden 4700 llamadas de la población bogotana, solicitando información, asesoría o intervención por patología mental, en el gráfico No 11 se observa el comportamiento mes a mes de la frecuencia de llamadas atendidas por el grupo de salud mental, siendo los meses de marzo y mayo los que presentaron mayor número de solicitudes.

Gráfico 11. Frecuencia de llamadas de Salud mental, línea 123, CRUE Enero a Mayo 2011



Fuente: BD de Crystal Report NUSE 2008-2011

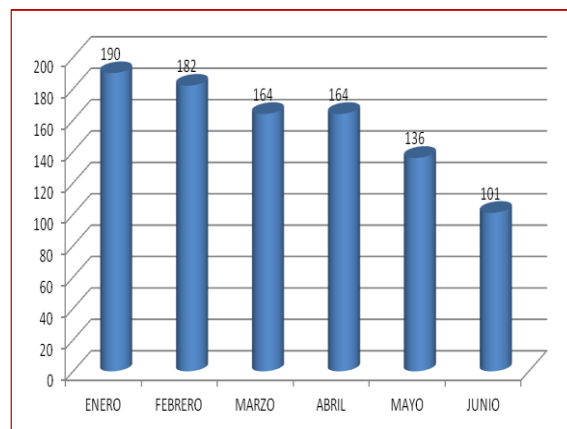
Las patologías más frecuentes son el trastorno mental, seguido por el maltrato y el abandono.

La Secretaría de Salud – Dirección Centro Regulador de Urgencias y Emergencias tiene contratado un equipo de Psicología y vehículo de atención en psicología para la valoración de estos pacientes.

Del total de llamadas mensuales se generan despachos del vehículo de psicología que van al sitio donde ocurrió el incidente para su atención.

En el gráfico 12 se muestra la frecuencia de atenciones pre hospitalarias efectuadas por el grupo de psicología, que es similar en todos los meses excepto en los meses de mayo y junio que se disminuyó por causas de tipo administrativo pues se disminuyó transitoriamente el número de horas de disponibilidad de horas de servicio.

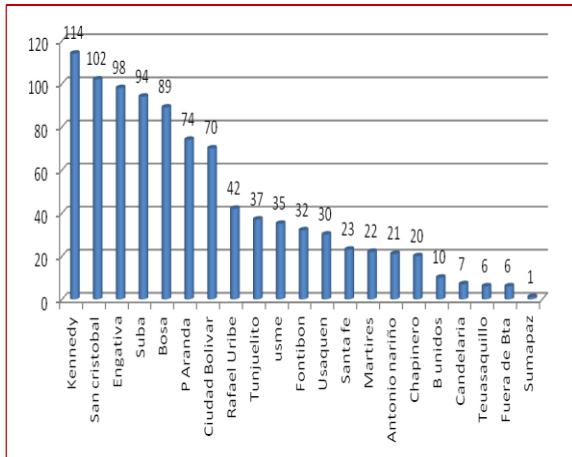
Gráfico 12. APH Salud Mental- 6060, CRUE, 1er semestre 2011



Fuente: BD de Crystal Report NUSE 2008-2011

Las localidades a las cuales se les ha prestado mayor número de atenciones de salud mental son en su orden Kennedy, San Cristobal y Engativa, esto está de acuerdo con las mayores solicitudes para apoyo de patología mental que se ha venido presentando en los últimos años, aunque no aparece en los primeros puestos Ciudad Bolívar como se ha presentado en análisis anteriores si ocupa el séptimo lugar entre las veinte y dos localidades de Bogotá.

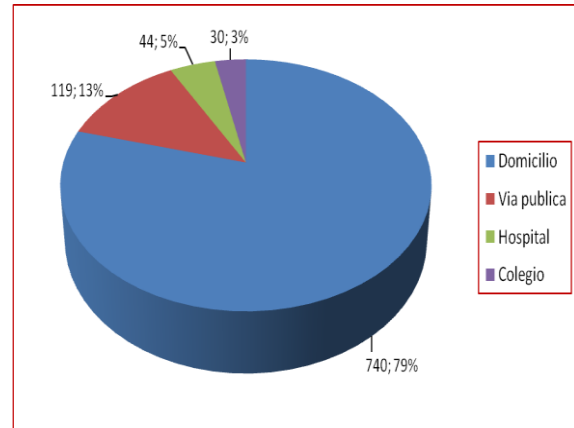
Gráfico 13. APH Salud Mental- 6060, CRUE, 1er semestre 2011



Fuente: BD de Crystal Report NUSE 2008-2011

Alrededor del 80% de las solicitudes para información, asesoría salud mental viene de los domicilios, en un 13% son incidentes que se presentan en la vía pública, este dato es acorde con el total de las solicitudes que ingresan al CRUE.

Gráfico 14. APH Salud Mental- 6060, CRUE, 1er semestre 2011



Fuente: BD de Crystal Report NUSE 2008-2011

Para comentarios y sugerencias sobre el Boletín, comunicarse con la Secretaría Distrital de Salud- Dirección Centro Regulador de Urgencias y Emergencias Dra. Maria Consuelo Castillo Lugo Tel: 3649090 ext: 9836 y 3649696 o al e-mail: mccastillo@saludcapital.gov.co