



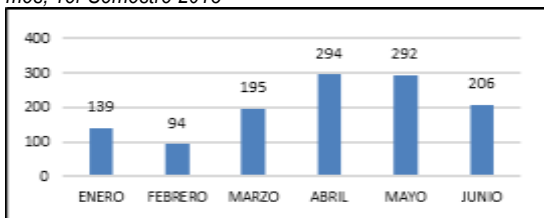
Dr. Aldo Enrique Cadena Rojas - Secretario Distrital de Salud
Dra. Waldetrudes Aguirre Ramírez- Directora CRUE
Dra. Yadina Saker García - Editora del Boletín.
Dr. Alexander Paz Velilla – Corrección de Estilo
Información Ingenieros Grupo de Sistemas: J. Vásquez, O. Díaz, G. Suarez

Boletín No 37 Primer Semestre 2013

La Dirección Centro Regulador de Urgencias y Emergencias de la Secretaria de Salud coordina y apoya en la ubicación y remisión de pacientes dentro del Sistema Integrado de Referencia y Contrarreferencia -SIRC. Durante el primer semestre del año 2013 la Dirección Centro Regulador de Urgencias y Emergencias apoyó a las IPS públicas y privadas del Distrito en la ubicación de 1220 pacientes de alta, mediana y baja prioridad en las diferentes instituciones de salud.

En la gráfica No 1 se observa que los meses de mayor ubicación de pacientes fueron abril y mayo con 294 y 292 ubicaciones respectivamente y el de menor ubicación correspondió al mes de febrero con 94 ubicaciones.

Gráfico No 1 Frecuencia de ubicaciones de pacientes por mes, 1er Semestre 2013

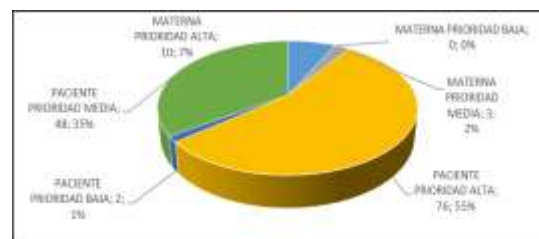


Fuente: BD Módulo ubicación pacientes-SIDCRUE-Dirección Centro Regulador de Urgencias y Emergencias

Atendiendo a la clasificación establecida por triage se observa que alrededor de la mitad

de los pacientes ubicados corresponden a pacientes de prioridad media con un 45.9% seguidos por los catalogados como pacientes de prioridad alta con un 44,3%, encontrándose además un 6.25% correspondiente a maternas con prioridad alta.

Gráfico No 2 Proporción de pacientes ubicados -CRUE, 1er Semestre 2013

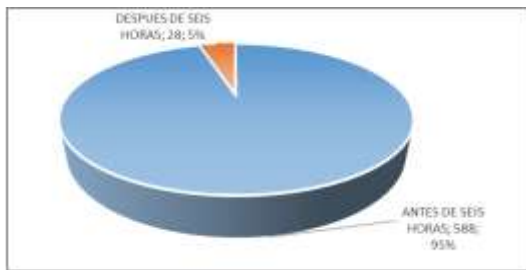


Fuente: BD Módulo ubicación pacientes-SIDCRUE -Dirección Centro Regulador de Urgencias y Emergencias

Como meta de gestión se tiene el ubicar a los pacientes de alta prioridad dentro de las primeras 6 horas de haber ingresado la solicitud al Centro Operativo de la Dirección CRUE.

La ubicación del total de pacientes, incluyendo los de media y alta prioridad antes de las 6 horas se realizó en un 76.3%.

Gráfico No 3 Proporción de ubicaciones de pacientes antes de 6 horas SIRC, Primer Semestre 2013.

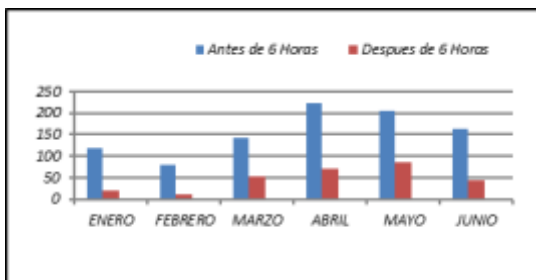


Fuente: BD Módulo ubicación pacientes-SIDCRUE-Dirección Centro Regulator de Urgencias y Emergencias

Es importante anotar que el Centro Operativo tiene como meta ubicar a los pacientes y maternas de alta prioridad dentro de las primeras 6 horas, y para este primer semestre del año 2013 se identifica que: el mayor porcentaje de ubicación antes de las 6 horas fue de pacientes de prioridad media con un 95.2% de seguidos de pacientes con prioridad alta con un 4.5 % para el resto de los pacientes con esta misma prioridad.

En el gráfico No 4 se observan las frecuencias de pacientes ubicados antes y después de 6 horas según tiempo.

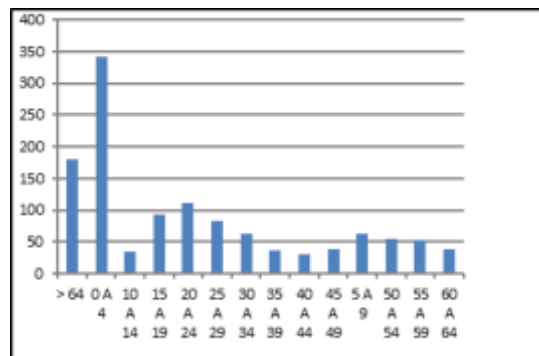
Gráfico No 4 Frecuencia de ubicaciones de pacientes por mes según tiempo SIRC, 1er Semestre 2013



Fuente: BD Módulo Ubicación de pacientes -SIDCRUE-Dirección Centro Regulator de Urgencias y Emergencias

Las mayores solicitudes para ubicación de pacientes en IPS se dieron en el grupo etáreo de menores de cuatro años con un 28%, seguido por los mayores de 64 años con un 12.6% y en un tercer lugar con un 9.1% al grupo etáreo de 20 a 24 años.

Gráfico No 5 Frecuencia de ubicaciones de pacientes por Grupo etáreo CRUE, 1er Semestre 2013.



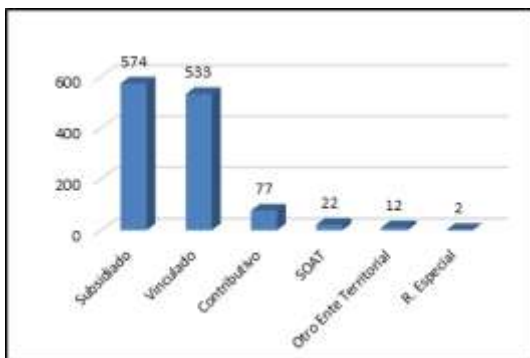
Fuente: BD Módulo Ubicación de pacientes -SIDCRUE-Dirección Centro Regulator de Urgencias y Emergencias

El 83.6 % de las solicitudes de traslados de los pacientes fueron efectivamente ubicadas en las diferentes IPS de la ciudad, 88 fueron canceladas, ubicados pero trasladados por otros 68, fallecidos 23 y pendientes 4 a la fecha del corte de la realización de este boletín.

La mayoría de las solicitudes de traslados por referencia o contrarreferencia, se hace a pacientes del régimen subsidiado, seguido por los denominados “vinculados” que en su mayoría se encuentran en IPS públicas y requieren ser referidos a otras instituciones; los pacientes de estos dos regímenes concentran el 90 % de las solicitudes, mientras que el régimen contributivo participa con el 6.3 %.

La mayoría de las solicitudes de referencia y contrarreferencia se hace desde las empresas sociales del estado en un 93 % del total, estas solicitudes incluyen pacientes de los regímenes contributivo, subsidiado y participantes vinculados dentro y fuera del territorio de Bogotá, por otra parte un 5% las solicitudes proviene de las IPS privadas.

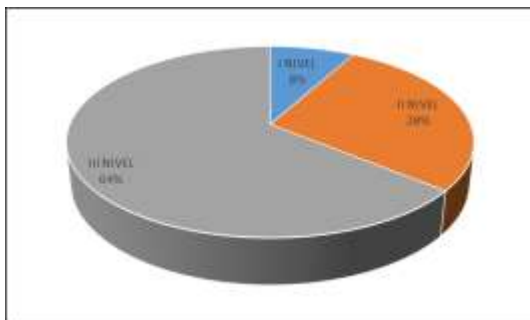
Gráfico No 6 Frecuencia de ubicaciones de pacientes según pagador CRUE, 1er Semestre 2013



Fuente: BD Módulo Ubicación de pacientes –SIDCRUE-Dirección Centro Regulador de Urgencias y Emergencias

El 62% de las solicitudes de referencia y contrarreferencia se hacen desde el I nivel de complejidad, seguidas en un 27 % de segundo nivel y un 8% se hace de terceros y cuarto nivel, ello generalmente a instituciones del mismo nivel para realizar exámenes especiales de imagenología, laboratorio o para continuar tratamiento de un nivel inferior.

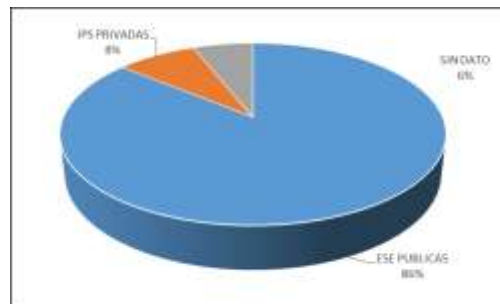
Gráfico No 7 Proporción de solicitudes de ubicaciones de pacientes IPS remisoras según el nivel- SIRC, 1er Semestre 2013



Fuente: BD Módulo Ubicación de pacientes –SIDCRUE-Dirección Centro Regulador de Urgencias y Emergencias

En el proceso de referencia y contrarreferencia las IPS públicas son las que reciben mayor número de pacientes, el 93% del total de referidos por el SIRC llegan a las empresas sociales del estado sobre todo a las de tercer nivel y un 6.8% al sector privado.

Gráfico No 8 Proporción de IPS Receptoras -SIRC, 1er Semestre 2013.



Fuente: BD Módulo Ubicación de pacientes –SIDCRUE-Dirección Centro Regulador de Urgencias y Emergencias

Las IPS Públicas que más recibieron pacientes en referencia fueron en su orden: el Hospital de Kennedy, Hospital Santa Clara, Hospital Tunal y Hospital Simón Bolívar, estos cuatro hospitales recibieron el 54.0% del total de las remisiones. Ver tabla No 1.

Tabla No 1. Frecuencia de ubicaciones de pacientes en IPS receptoras, públicas, SIRC, CRUE, 1er Semestre 2013.

Nombre IPS –Públicas Receptoras	TOTAL
HOSPITAL OCCIDENTE DE KENNEDY – Nivel -III	165
HOSPITAL SANTA CLARA- Nivel -III	136
HOSPITAL EL TUNAL- Nivel -III	114
HOSPITAL SIMON BOLIVAR- Nivel -III	101
HOSPITAL DE MEISSEN- NIVEL-II	27
HOSPITAL LA VICTORIA- Nivel -III	25
HOSPITAL SAN JUAN DE DIOS- MATERNO INFANTIL Nivel -III	23
HOSPITAL DE SUBA- Nivel -II	19
OTROS	345
TOTAL	955

Fuente: BD Módulo Ubicación de pacientes –SIDCRUE-Dirección Centro regulador de Urgencias y Emergencias

Las IPS privadas a las cuales se les envió el mayor número de pacientes en su orden son: Hospital la Misericordia, Clínica San Rafael, Hospital Universitario San Ignacio, y Hospital Infantil Universitario de San José. Ver tabla No 2.

Tabla No 2. Frecuencia de ubicaciones de pacientes en IPS receptoras Privadas, SIRC, CRUE, 1er Semestre 2013.

Nombre IPS –Privada Receptoras	TOTAL
HOSPITAL DE LA MISERICORDIA- Nivel -III	20
CLINICA SAN RAFAEL- Nivel -III	16
HOSPITAL UNIVERSITARIO DE SAN IGNACIO- Nivel -III	9
HOSPITAL INFANTIL UNIVERSITARIO DE SAN JOSE- Nivel -III	7
FUNDACION SHAO- Nivel -III	5
HOSPITAL UNIVERSITARIO MAYOR- Nivel -III	5
CLINICA DEL OCCIDENTE LTDA- Nivel -III	4
HOSPIUCIS- Nivel -III	4
OTROS	195
TOTAL	265

Fuente. BD Módulo Ubicación de pacientes –SIDCRUE- DIRECCION Centro regulador de Urgencias y Emergencias

El mayor número de frecuencias de remisiones se hizo para el servicio de: Unidad de Cuidados Intensivos de adultos con un total de 196 pacientes, seguido de Unidad de Cuidados Intensivos Pediátricas, Cirugía General y Ginecología y Obstetricia con totales correspondientes así: 174,152, y 118 respectivamente.

Tabla No 3. Frecuencia de ubicaciones de pacientes según servicio solicitado –CRUE 1er semestre 2013.

SERVICIO - SOLICITADO	TOTAL	%
UCI ADULTOS	196	16%
UCI PEDIÁTRICO	174	14%
CX. GENERAL	152	12%
GINECOLOGÍA Y OBSTETRICIA	118	10%
PEDIATRÍA	82	7%
NEUROLOGÍA	81	7%
MD. INTERNA	54	4%
UCI. CORONARIOS	47	4%
UCI. NEONATOS	42	3%
OTROS	116	10%
TOTAL	1220	100%

Fuente. BD Módulo Ubicación de pacientes –SIDCRUE-Dirección Centro Regulador de Urgencias y Emergencias

EMERGENCIAS ATENDIDAS EN EL DISTRITO

En el total de emergencias presentadas y reportadas a la Dirección Centro Regulador de Urgencias y Emergencias en el Distrito durante el 1er semestre del año 2013 se atendieron 336 pacientes de los cuales el 61.9% fueron por accidente de tránsito con múltiples víctimas, seguido del incendio estructural con un 11.6% y por último la intoxicación con 5.3 % respectivamente. Ver tabla No 3.

En la Tabla No 4 se muestra la frecuencia de solicitudes para referencia de pacientes según tipo de servicio solicitado.

Tabla No 4. Frecuencia de emergencias atendidas por el CRUE, 1er Semestre 2013.

TIPO DE ACCIDENTES	TOTAL	%
Accidente de Tránsito	208	61.90%
Incendio Estructural	39	11.61%
Intoxicación	18	5.36%
Explosión	11	3.27%
Matpel	9	2.68%
Caida de Altura	8	2.38%
Intento Suicidio	7	2.08%
Heridos	6	1.79%
Colapso estructural	4	1.19%
Electrocución	3	0.89%
Manifestaciones Públicas	3	0.89%
Otros	20	5.95%
Total	336	100.00%

Fuente. BD Módulo Ubicación de pacientes –SIDCRUE-Dirección Centro Regulador de Urgencias y Emergencias

En el total de emergencias presentadas en el Distrito se atendieron 1.724 pacientes de los cuales el 63.3% fueron por accidente de tránsito con múltiples víctimas; en promedio se presentaron 6.0 personas lesionadas en estos accidentes seguida por el incendio estructural en donde se presentaron lesionados en un 10.1% del total; en promedio se atendió por cada incendio estructural una persona, por otro lado, en un tercer lugar están las intoxicaciones con un porcentaje de 9.6% y un promedio de personas atendidas de una por cada intoxicación.

Durante las emergencias se presentaron para este primer semestre 22 muertes, de las cuales el 50% fueron por accidente de tránsito, seguido de caída de altura en un 13.6%, entre otros.

La intoxicación, electrocución y el suicidio ocurrieron con una frecuencia similar y tan solo presentaron una muerte por cada evento.

La problemática de la accidentalidad de tránsito sigue siendo un problema a nivel distrital, nacional e internacional, es por ello que la OMS la ha considerado una pandemia con connotaciones de problema de salud pública. Ver Tabla No 5

Tabla No 5 Frecuencia de pacientes atendidos en el Distrito, según tipo, CRUÉ 2012

TIPO	TRASLADADOS	ATENIDOS	FALLECIDOS	TOTAL
ACCIDENTE DE TRANSITO	867	215	11	1093
INTOXICACION	59	106	1	166
EXPLOSION	23	11	0	34
INCENDIO ESTRUCTURAL	86	89	0	175
COLAPSO ESTRUCTURAL	10	4	0	14
ELECTROCUCION	4	1	1	6
MATPEL	26	44	0	70
HERIDOS	10	12	4	26
MANIFESTACION	3	12	0	15
CAIDA DE ALTURA	11	5	3	19
OTROS	30	75	1	103
Total general	1128	574	22	1.724

Fuente BD Modulo Ubicación de pacientes-SIDCRUE-Dirección Centro Regulador de Urgencias y Emergencias

Para comentarios y sugerencias sobre el boletín, favor comunicarse con la Secretaria Distrital de Salud- Dirección Centro Regulador de Urgencias y Emergencias,
Dra. Yadina Saker García Tel: 3649090 Ext. 9836 o al e-mail: waguirre@saludcapital.gov.co