



Dr. Mauricio Alberto Bustamante García - Secretario Distrital de Salud
Dr. Gabriel Dario Paredes Zapata – Director Urgencias y Emergencias en Salud
Dra. María Consuelo Castillo Lugo - Editora del Boletín.
Apoyo Técnico: Dra. Angelica M Zambrano, Dr. Alexander Paz
Georeferenciación Ing. Guillermo Suarez

Boletín Epidemiológico No 44, Julio 2015

Para el presente Boletín se da a conocer la propuesta para el nuevo modelo de Atención Pre Hospitalaria, presentada a los diferentes actores del SEM:

Este modelo divide la ciudad en 8 zonas, la definición de las zonas no está supeditada a la oferta de servicios de salud por cuanto la norma obliga a que el paciente sea atendido en la Institución de Salud más cercana al sitio del incidente que tenga el nivel de atención según la complejidad del mismo, incluyendo la red pública y privada

Para zonificar la ciudad en 8 zonas y tener una distribución más homogénea de la ciudad, mayor alcance de control y seguimiento de los incidentes a atender, se han tenido en cuenta varios factores como la población de las subzonas o localidades, la concentración de solicitudes a la línea de emergencias 123, el número de despachos por localidad quedando así:

Zona 1: Usaquén, Chapinero,
Zona 2: Santa Fe, Barrios Unidos, Teusaquillo, Mártires, Candelaria, Puente Aranda
Zona 3: San Cristobal, Antonio Nariño, Rafael Uribe,
Zona 4: Sumapaz, Usme, Tunjuelito
Zona 5: Ciudad Bolívar, Bosa
Zona 6: Kennedy
Zona 7: Engativa y Fontibon
Zona 8: Suba

Población por zona

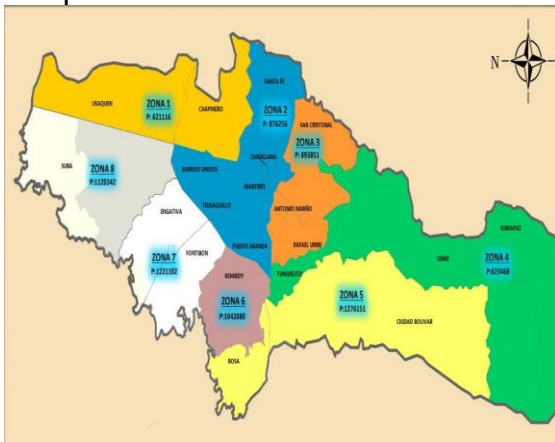
Teniendo en cuenta la población de cada localidad en la ciudad de Bogotá según fuente DANE 2013, la concentración de población de cada zona sería la sumatoria de la población que tiene cada localidad. En la tabla No 2 se muestra la concentración de la población por zona y la proporción de esta en relación al total de la Ciudad, siendo la zona más concentrada en cuanto a población la Número 5 con el 16.6% del total

Tabla No 2. Población por cada zona propuesta

Zonas	Localidades	Población	Porcentaje
Zona 1	Usaquén Chapinero	621116	8,1%
zona 2	Santa Fe, Barrios Unidos, Teusaquillo, mártires, Candelaria Puente Aranda	876256	11,4%
zona 3	San Cristobal, Antonio Nariño, Rafael Uribe,	893851	11,6%
zona 4	Sumapaz, Usme, Tunjuelito	623468	8,1%
zona 5	Ciudad Bolívar, Bosa	1276151	16,6%
zona 6	Kennedy	1042080	13,6%
zona 7	Engativa y Fontibon	1221102	15,9%
zona 8	Suba	1120342	14,6%

En el mapa del Distrito Capital se muestra la nueva propuesta de zonificar a Bogotá en 8 zonas que se muestran a continuación

Mapa No 1. Conformación de zonas

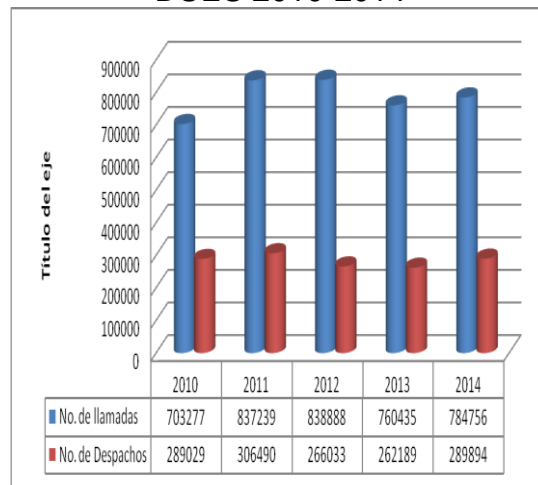


7.2 Perfil epidemiológico

7.2.1 Número de llamadas recibidas por la línea 123 realizados

En el gráfico No.1 se presenta el número de llamadas y despachos que se han atendido en los últimos cinco años (2010 al 2014 proyectado) se observa una estabilización en el número de llamadas y de despachos desde el año 2012.

Gráfico No 1. Número de llamadas vs despachos DUES 2010-2014



Fuente: ProCad- Coordinación NUSE 123

7.2.2. Proporción de solicitudes a la línea de emergencia 123 por localidad y por zona

Las subzonas o localidades que más solicitudes (llamadas) realizan a través de la línea de emergencias 123 son Kennedy, Suba, Engativa, Bosa y Ciudad Bolívar, localidades que demandan un poco más de la mitad de las solicitudes de la ciudad

y albergan el mayor número de habitantes. En la Tabla No

Tabla No 3. Proporciones de solicitudes recibidas según localidad CRUE 2014

Localidad	Llamadas	%
Kennedy	94171	12,0%
Suba	94171	12,0%
Engativa	78476	10,0%
Bosa	78476	10,0%
Ciudad Bolivar	62780	8,0%
Fontibon	47085	6,0%
Usme	39238	5,0%
Rafael Uribe	39238	5,0%
Usaquén	39238	5,0%
Puente Aranda	31390	4,0%
Chapinero	31390	4,0%
Santa fe	31390	4,0%
Tunjuelito	23543	3,0%
Barrios Unidos	23543	3,0%
Mártires	15695	2,0%
Teusaquillo	15695	2,0%
San Cristobal	15695	2,0%
Antonio Nariño	10000	1,3%
Sumapaz	7847	1,0%
Candelaria	5696	0,7%
Total	784756	100,0%

Fuente: ProCad- Coordinación NUSE 123

Teniendo en cuenta lo anterior y la información que se tiene de las zonas la proporción de solicitudes de atención por zona sería:

Tabla No 4. Proporciones de solicitudes recibidas según localidad CRUE 2014

Zonas	Localidades	%
Zona 1	Usaquén Chapinero	9%
zona 2	Santa Fe, Barrios Unidos , Teusaquillo, Mártires, Candelaria Puente Aranda	15.7%
zona 3	San Cristobal, Antonio Nariño, Rafael Uribe,	8.3%
zona 4	Sumapaz, Usme, Tunjuelito	9%
zona 5	Ciudad Bolivar, Bosa	18%

zona 6	Kennedy	12%
zona 7	Engativa y Fontibon	16%
zona 8	Suba	12%

7.2.3. Proporción de despachos de vehículos de emergencias por localidad y por zona.

A pesar de que la localidad de Kennedy ocupa el primer lugar de llamadas a la línea de emergencias, los despachos ocupan el cuarto lugar siendo superados por Suba Engativa y Bosa.

Tabla No. 5 Despachos según Localidad, DCRUE Bogotá 2014

Localidad	Proporción
Suba	12,2%
Engativa	10,3%
Bosa	9,2%
Kennedy	8,7%
Usaquén	6,7%
Fontibón	6,4%
Chapinero	5,1%
San Cristóbal	4,8%
Santa Fe	4,6%
Ciudad Bolívar	4,4%
Puente Aranda	4,2%
Usme	4,2%
Tunjuelito	3,8%
Rafael Uribe Uribe	3,0%
Los Mártires	2,9%
Barrios Unidos	2,8%
Sumapaz	2,1%
Teusaquillo	2,0%
Antonio Nariño	1,4%
La Candelaria	1,2%

Fuente: DUES- Sistema de información CRUE

Teniendo en cuenta la anterior información que se tiene de las

localidades, la proporción de despachos de vehículos de emergencia por zonas se observa que no necesariamente va paralelo al número de llamadas y población.

Tabla No 6. Proporción de despacho según localidad CRUE 2014

Zonas	Localidades	%
Zona 1	Usaquén Chapinero	11.8%
zona 2	Santa Fe, Barrios Unidos , Teusaquillo, Mártires, Candelaria Puente Aranda	17.7%
zona 3	San Cristobal, Antonio Nariño, Rafael Uribe,	9.2%
zona 4	Sumapaz, Usme, Tunjuelito	10.1%
zona 5	Ciudad Bolivar, Bosa	13.6%
zona 6	Kennedy	8.7%
zona 7	Engativa y Fontibon	16.4%
zona 8	Suba	12.2%

A comparar las variables de Población, Número de llamadas y Número de despachos por zona, llama la atención que en la zona 2 que cubre las localidades de Santa Fe, Barrios Unidos , Teusaquillo, Mártires, Candelaria Puente Aranda aunque la población es el 11.4% del total los despachos son los más altos de todos.

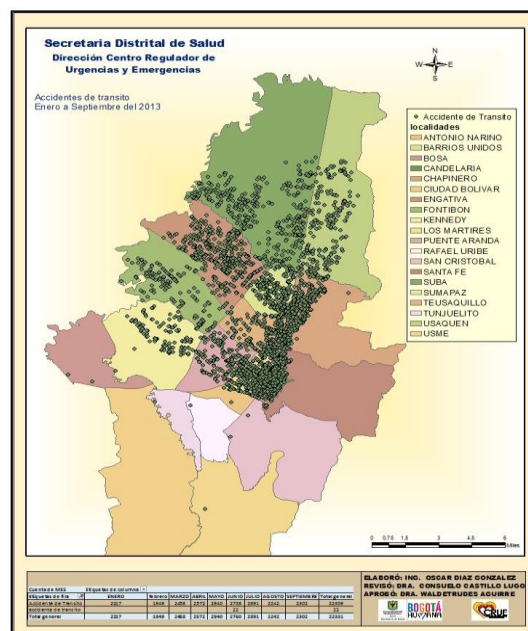
En todas las zonas proporcionalmente los despachos son más altos que las llamadas excepto en las zonas 5 y 6 que comprende las localidades de Ciudad Bolivar y Bosa y la segunda la localidad de Kennedy, esta ultima tiene una población del

13.6% y llamadas del 12%, pero los despachos son proporcionalmente más bajos (8.7%).

7.2.4 Georeferenciación de incidentes según grupo DX

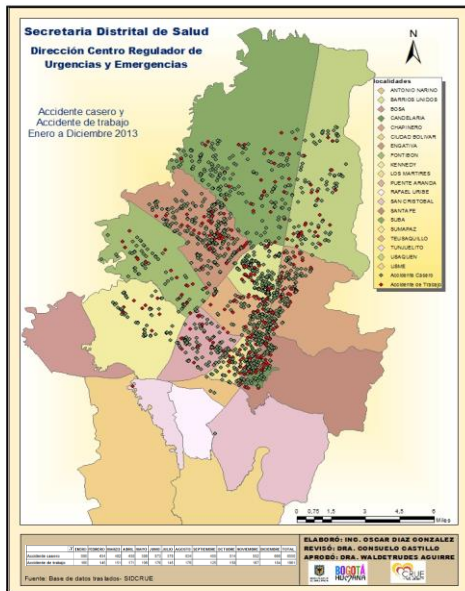
Por lo anterior para la asignación de la tipología del recurso hay que tener en cuenta la concentración de incidentes por tipo de patología, hay casos que por su complejidad las ambulancias que cubren las zonas deben ser mas medicalizadas o básicas y por la geografía de las localidades las ambulancias deben tener características específicas, en los mapas anexos se muestra la concentración de incidentes según grupo de patología como accidentes de caseros y de trabajo, patología mental y enfermedad común.

Mapa No 2. Georeferenciación de incidentes por accidentes de tránsito según localidad- DUES 2014



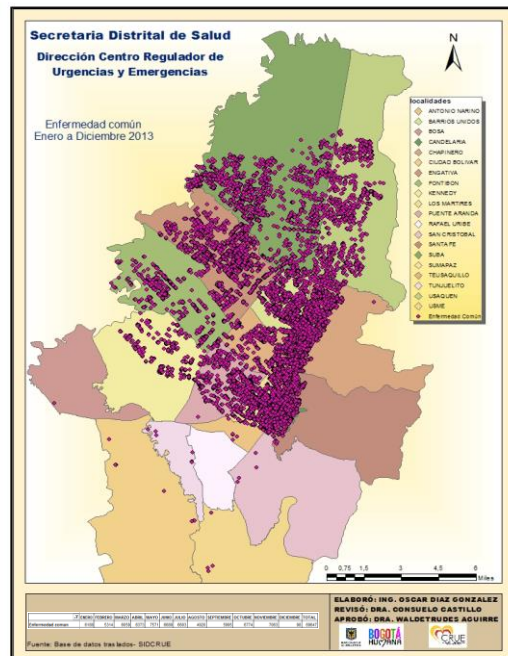
Fuente: DUES- Sistema de información CRUE

Mapa No 3. Georeferenciación de incidentes por accidentes casero y de trabajo según localidad- DUES 2014



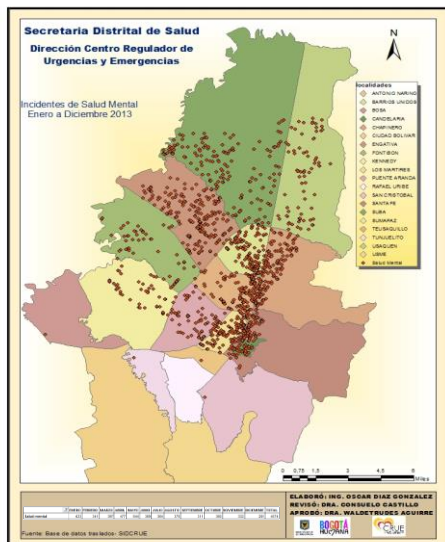
Fuente: DUES- Sistema de información CRUE

Mapa No 5 Georeferenciación de incidentes por Enfermedad común Según localidad DUES 2014



Fuente: DUES- Sistema de información CRUE

Mapa No 4 Georeferenciación de incidentes por patología mental Según localidad DUES 2014



Fuente: DUES- Sistema de información CRUE

En la próxima edición del Boletín se continuará con el tema de modelo de atención pre hospitalaria.

Para cualquier inquietud favor comunicarse con la Dra *Maria Consuelo Castillo Lugo*, tel: 3649090 ext: 9836-9696; correo electrónico: mccastillosalud@gmail.com