

# **COSTOS HOSPITALARIOS RED ADSCRITA SECRETARÍA DISTRITAL DE SALUD**

## **AGOSTO 01 DE 2012**

**DIRECCIÓN DE PLANEACIÓN Y SISTEMAS Y  
FINANCIERA**



# AGENDA

1. Antecedentes
2. Acciones Primera fase
3. Acciones Segunda fase
4. Propuesta para 2012

# ANTECEDENTES

- ✓ Cuatro (4) Normas Nacionales habían ordenado Implementar un Sistema de Costos Hospitalario.
- ✓ Los métodos existentes en las ESE Distritales eran costeo estimado en su mayoría, ninguno llegó a procedimientos
- ✓ Estimado sólo para negociar (tarifas)
- ✓ Estudio Globesalud

# FASES DEL PROYECTO

## Fase I

- Diagnóstico y Planificación del Proyecto.
- Costos Por Centro de Costos (137); Unidades de Negocio (21); Elementos (4) y Recursos (21)

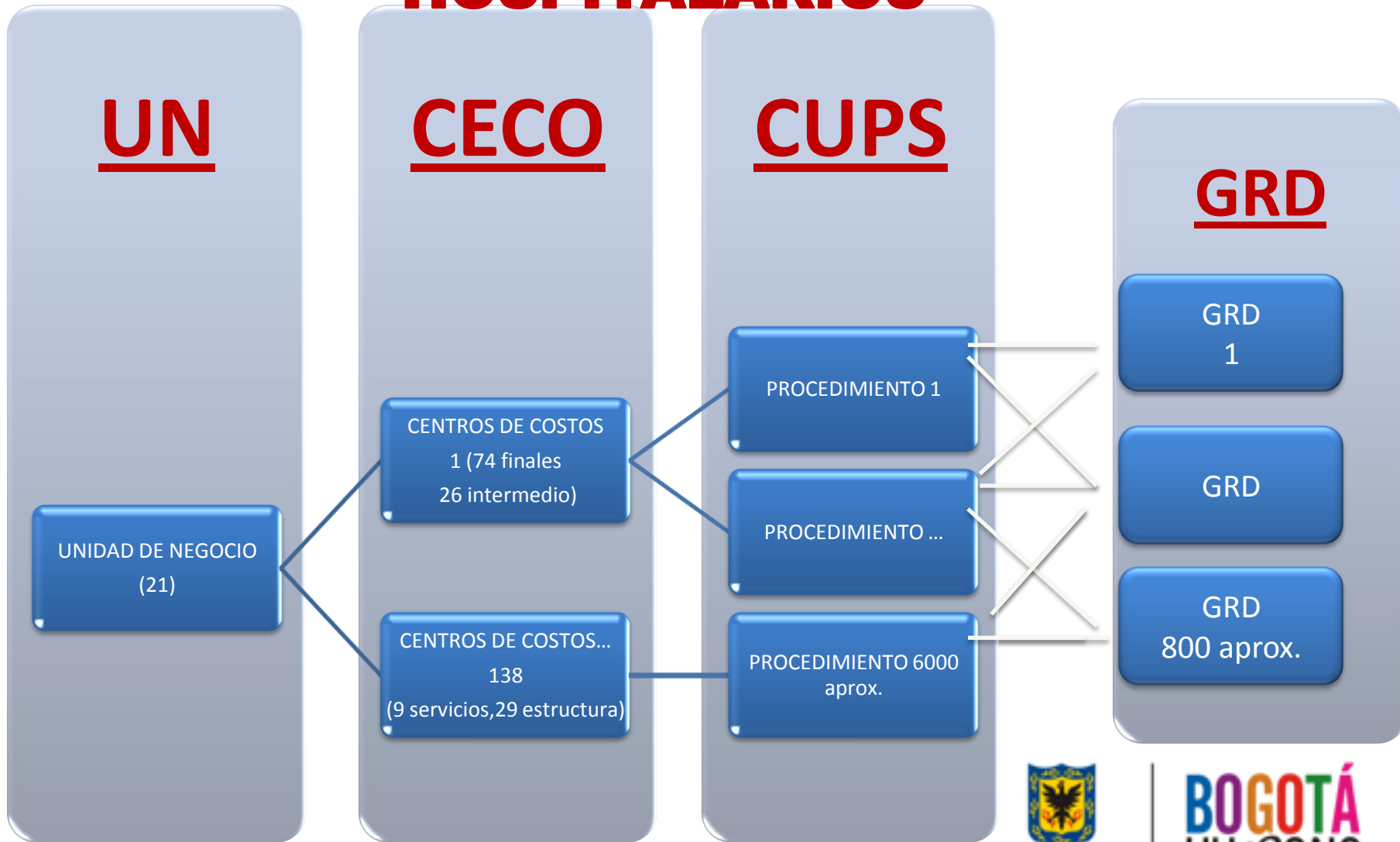
## Fase II

- Identificación de los Procedimientos para las 22 ESE.
- Costos por Procedimientos CUPS (6000)

## Fase III

- Agrupación de Procedimientos por Diagnóstico Principal-CIE-10.
- Costos Grupos Relacionados de Diagnóstico
- Costos estándar

# ESTRUCTURA MODELO DE COSTOS HOSPITALARIOS



# Productos Generados en Primera Fase

## **CONSOLIDACIÓN Y MEJORAMIENTO DEL MODELO**

- ✓ Consolidación estructura costos (Res. 005/10 y 001/11)
- ✓ Capacitación a las ESE (Reuniones, asistencia a hospitales, telefónica, correos)
- ✓ Visitas de revisión, seguimiento, [recomendaciones](#) y correctivos
- ✓ Revisión y consolidación de informes resultantes de Costos.

# Productos Generados en Primera Fase

## ***SOCIALIZACIÓN Y SENSIBILIZACIÓN***

- ✓ Modelo de [Boletín de Costos](#) que contemplaba la estructura del modelo para generar sensibilización y su apropiación.
- ✓ Presentaciones diversas para capacitar el grupo de Funcionarios de las Empresas asignadas y el nivel Central.
- ✓ [Modelo para las visitas a las Empresas](#) y presentación de informes de resultados de las mismas.
- ✓ Cuestionarios para [Olimpiadas del Saber](#).
- ✓ Modelo de [Plan de Mejoramiento](#), formulación y seguimiento. (22 informes)
- ✓ Visitas y elaboración de Actas de las mismas.

# Productos Generados en Primera Fase

## ***SOCIALIZACIÓN Y SENSIBILIZACIÓN***

- ✓ Caracterización del Proceso de Gestión Financiera bajo los parámetros documentales de la NTC-GP 1000- 2009.
- ✓ Caracterización del Procedimiento o subproceso de Gestión de Costos según la estructura documental de cada Empresa.
- ✓ Instructivos de Mano de Obra.
- ✓ Instructivo de Gastos Generales.
- ✓ Instructivo de Insumos Hospitalarios.
- ✓ Instructivo de Estimaciones contables
- ✓ Instructivo de elaboración de Informe de Gestión.
- ✓ Estructurar la orientación del Proyecto hasta llegar a Grupos Relacionados de Diagnostico -GRDS.



# Productos generados Proyecto en SEGUNDA FASE

- ✓ Se ha generado responsabilidad y apropiación del tema en las Empresas.
- ✓ Costos en las ESE es una dependencia que ejerce control previo y posterior del registro de la información.
- ✓ Se conocen los costos Directos e Indirectos de la prestación de los servicios.
- ✓ Instructivo de Fase II en ajustes [Procedimientos CUPS](#)

## Productos generados en **SEGUNDA FASE**

- Elaboración aplicativo (cubo) de información que consolida la información de los años 2010, 2011 y 2012 para efectos de análisis por niveles, red, especialidades, etc.
- Coordinación con las ESE para la retroalimentación de la información enviada correspondiente al primer trimestre 2012.
- Reuniones con las redes para el seguimiento de los convenios de desempeño
- Reuniones con Desarrollo de Servicio caso Meissen
- Elaboración informe anual de costos 2011

## Productos generados en *SEGUNDA FASE*

- Clasificación de los centros de costos por CUPS, consolidación de las 22 ESE con la información de CUPS contratados y propios
- Lograr capturar la información de los RIPS de subsidiado y contributivo por medio de los convenios de desempeño a partir del 2012 para alimentar la base de datos de la casuística para el costeo procedimientos CUPS
- Reuniones con RIPS, jurídica, grupo hospitales

## Productos generados en **SEGUNDA FASE**

- Aplicación piloto en hospital Simón Bolívar (medicamentos)
- 250 procedimientos CUPS estándar (recursos) (2)
- Elaboración método cálculo medicamentos – CUPS basados en la estadística de la SDS
- Gestión con Sistemas para incluir Costos Hospitalarios en el PETIC
- Reunión con U. Javeriana para GRD
- Disertación del modelo para créditos condonables
  - Grupo hospitales
  - Desarrollo de servicios

## Productos generados en *SEGUNDA FASE*

- Acceso a la información de CIP para identificar los costos unitarios promedio por centros de costos
- Capacitación para acceso al CIP con Desarrollo de Servicios
- Reuniones con Salud Pública para definir centros de costos de PIC y % administración en contratación base histórica informes de costos
- Presentación inducción a gerentes hospitalares
- Reunión con Desarrollo de Servicios para dar concepto sobre estudio universidad Manuela Beltrán
- Atención a ESEs

# ACERCA DE LA CONFIABILIDAD DE LA INFORMACIÓN DE COSTOS

- Se parte de la causación contable; no de la causación presupuestal
- Información conciliada con Contabilidad Decreto 2193

## •CONCILIACIONES

- San Cristóbal

- Tunjuelito

Centro Oriente

La Victoria



## DIFICULTADES DEL PROYECTO

- Desinformación al interior de algunas dependencias de la SDS por desconocimiento del proyecto – y del tema de Costos
- Disminución del personal del grupo Costos en SDS
- Baja calidad y tecnificación en historia clínica y administración de la información en las ESE
- Carencia de personal de planta en ESE y alta rotación
- Ausencia de recursos financieros asignados para la implementación a GRD (agrupador, ALCOR)



# PROPUESTA PRODUCTOS AÑO 2012

- Terminar prueba piloto
- Dejar la Resolución de CUPS publicada (trabajo conjunto con Hacienda)
- Aplicativo costeo a CUPS (SDS)
- Capacitación
- Acompañamiento al proceso de implementación FASE II
- [CRONOGRAMA](#)



Listado básico de medicamentos  
análisis de costo por unidad de presentación

# COSTO PER-CAPITA POR UNIDAD DE MEDIDA DEL LISTADO BASICO DE MEDICAMENTOS SDS

<b>TIPO DE MEDICAMENTO</b>	<b>No. MEDICAMENTOS</b>	<b>% PARTICIPACION</b>	<b>VALORES</b>	<b>% PARTICIPACION</b>
POS	630	63,19%	19.705.810	32,53%
NO POS	367	36,81%	40.870.900	67,47%
<b>TOTAL</b>	<b>997</b>	<b>100,00%</b>	<b>60.576.710,00</b>	<b>100,00%</b>

**COSTO PER-CAPITA POR UNIDAD DE MEDIDA DEL LISTADO DE MEDICAMENTOS SDS**

**TOTAL MEDICAMENTOS POS**

	No. De medicamentos	PESO PORCENTUAL	VALOR PONDERADO POR GRUPO	PESO PORCENTUAL	
medicamentos con valor menor de \$100	107	16,98%	8.350,00	0,04%	31%
medicamentos con entre \$100 a \$10000	354	56,19%	811.410,00	4,12%	
medicamentos con valor entre \$10000 a \$50000	121	19,21%	2.931.050	14,87%	
medicamentos con valor entre \$50000 a \$100000	23	3,65%	1.632.000,00	8,28%	
medicamentos con entre \$100000 a \$200000	5	0,79%	752.100,00	3,82%	
<b>SUBTOTAL</b>	<b>610</b>	<b>96,83%</b>	<b>6.134.910,00</b>		
medicamentos con valor entre \$200000 a 500000	11	1,75%	2.989.200	15,17%	69%
medicamentos con valor entre \$500000 a \$1000000	4	0,63%	2.838.200	14,40%	
medicamentos con valor entre \$1000000 a 3500000	5	0,79%	7.743.500	39,30%	
<b>SUBTOTAL</b>	<b>20</b>	<b>3,17%</b>	<b>13.570.900</b>		
<b>Medicamentos POS</b>	<b>630</b>	<b>100,00%</b>	<b>19.705.810</b>	100,00%	

**COSTO PER-CAPITA POR UNIDAD DE MEDIDA DEL LISTADO DE MEDICAMENTOS SDS**

**TOTAL MEDICAMENTOS NO POSS**

	<b>No. De medicamentos</b>	<b>PESO PORCENTUAL</b>	<b>VALOR PONDERADO POR GRUPO</b>	
medicamentos con valor menor de \$100	36	9,81%	3.150,00	0,01%
medicamentos con entre \$100 a \$10000	179	48,77%	504.650	1,23%
medicamentos con valor entre \$10000 a \$50000	85	23,16%	1.996.900	4,89%
medicamentos con valor entre \$50000 a \$100000	19	5,18%	1.452.600	3,55%
medicamentos con entre \$100000 a \$200000	13	3,54%	1.727.200	4,23%
<b>SUBTOTAL</b>	<b>332</b>	<b>90,46%</b>	<b>5.684.500</b>	
medicamentos con valor entre \$200000 a 500000	15	4,09%	5.216.500	12,76%
medicamentos con valor entre \$500000 a \$1000000	9	2,45%	7.022.800	17,18%
medicamentos con valor entre \$1000000 a 3500000	11	3,00%	22.947.100	56,15%
<b>SUBTOTAL</b>	<b>35</b>	<b>9,54%</b>	<b>35.186.400</b>	
<b>Medicamentos NO POS</b>	<b>367</b>	<b>100,00%</b>	<b>40.870.900</b>	100,00%

14%

86%